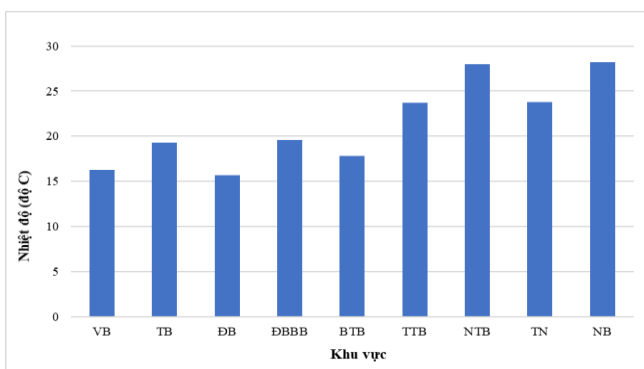


Hà Nội, ngày 04 tháng 03 năm 2022

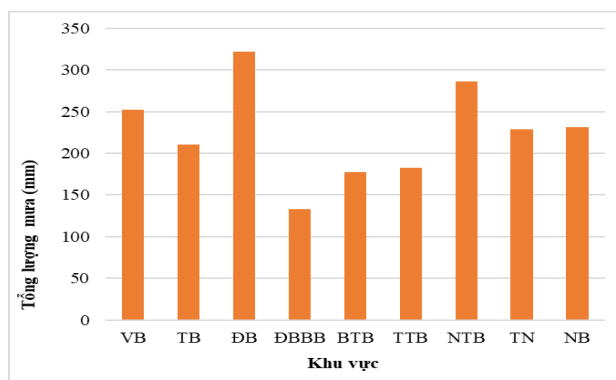
THÔNG BÁO KHÍ TƯỢNG NÔNG NGHIỆP THÁNG 2 NĂM 2022

Đánh giá chung

Trong tháng 2, phía đông Bắc Bộ nhiều ngày có mưa nhỏ, mưa phùn và sương mù. Khu vực trung Trung Bộ có mưa nhiều ngày do tác động của gió không khí lạnh kết hợp địa hình. Cũng trong thời kì này, khu vực Nam Trung Bộ, Tây Nguyên và Nam Bộ phổ biến không mưa, ngày nắng, riêng vùng ven biển Nam Bộ xuất hiện mưa trái mùa cục bộ. Thời kỳ 10 ngày đầu tháng 2, không khí lạnh liên tục được tăng cường xuống phía nam. Khu vực Bắc Bộ và bắc Trung Bộ xảy ra rét đậm, rét hại diện rộng kéo dài, vùng núi cao phía bắc xảy ra băng giá, mưa tuyết. Khu vực nam Trung Bộ, Tây Nguyên và Nam Bộ phổ biến không mưa, ngày nắng, riêng các tỉnh ven biển Nam Bộ xuất hiện mưa trái mùa cục bộ. Tổng lượng mưa tại Bắc Bộ và bắc Trung Bộ khoảng 10 - 20mm, riêng khu vực vùng núi phía bắc: 20-30mm, có nơi cao hơn. Khu vực Trung Trung Bộ phổ biến 20 - 40mm, có nơi cao hơn; nam Trung Bộ, Tây Nguyên - Nam Bộ phổ biến dưới 10mm, riêng ven biển Nam Bộ 5 - 15mm, có nơi cao hơn. Nhiệt độ tại Bắc Bộ và khu vực từ Thanh Hóa đến Thừa Thiên Huế phổ biến thấp hơn từ 1,5 - 2,5 độ C, các khu vực còn lại cao hơn từ 0,5 - 1,0 độ C so với trung bình nhiều năm.



Hình a: Nhiệt độ không khí trung bình tháng 2 theo từng khu vực trên phạm vi toàn quốc



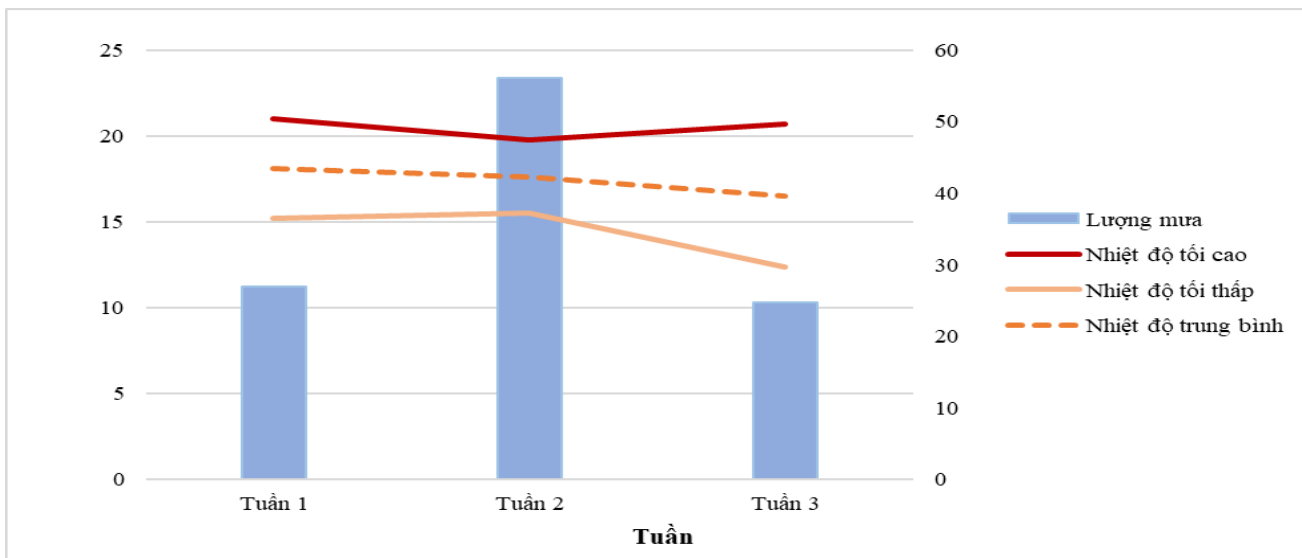
Hình b: Tổng lượng mưa tháng 2 theo từng khu vực trên phạm vi toàn quốc

Đặc trưng khí tượng nông nghiệp và đặc trưng nông nghiệp từng khu vực trong cả nước trong tháng 2 năm 2022 cụ thể như sau:

I. Khu vực Bắc Trung Bộ

I.1. Đặc trưng khí tượng nông nghiệp tháng 2 năm 2022

Với số liệu khí tượng từ các trạm thuộc khu vực Bắc Trung Bộ trong tháng 2 năm 2022, thông báo đã tổng hợp diễn biến tổng lượng mưa và nhiệt độ tháng 2 của khu vực Bắc Trung Bộ như Hình dưới đây:



Hình 1: Diễn biến nhiệt độ và mưa tháng 2 năm 2022

Thông kê các đặc trưng khí tượng và lượng mưa tháng 2 khu vực Bắc Trung Bộ được thể hiện trong Bảng dưới đây:

Bảng 1: Đặc trưng khí tượng và lượng mưa tháng 2 năm 2022 khu vực Bắc Trung Bộ

Tuần	Yếu tố	Nhiệt độ tối cao (độ C)	Nhiệt độ tối thấp (độ C)	Nhiệt độ trung bình (độ C)	Lượng mưa (mm)
Tuần 1		21.0	15.2	18.1	26.9
Tuần 2		19.8	15.5	17.6	56.1
Tuần 3		20.7	12.4	16.5	24.7
Đặc trưng KT tháng		21.0	12.4	17.4	107.7

Thông kê Bảng 1 cho thấy nhiệt độ trung bình các tuần trong tháng 2 dao động từ 16.5 đến 18.1 độ C, nhiệt độ tối cao dao động từ 19.8 đến 21.0 độ C và nhiệt độ tối thấp dao động từ 12.4 đến 15.5 độ C. Tổng lượng mưa dao động từ 24.7 đến 56.1 mm.

I.2. Đặc trưng nông nghiệp tháng 2 năm 2022

Tổng hợp đặc trưng nông nghiệp tháng 2 năm 2022 khu vực Bắc Trung Bộ được thống kê trong bảng dưới đây:

Bảng 2: Đặc trưng nông nghiệp tháng 2 năm 2022 khu vực Bắc Trung Bộ

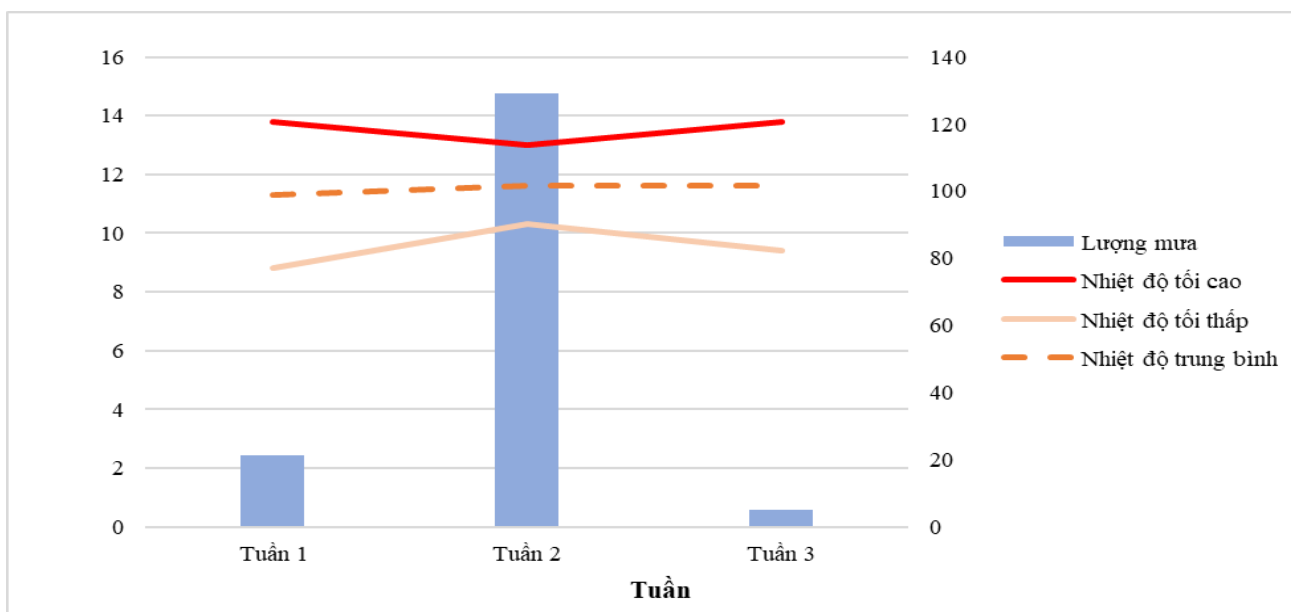
Cây trồng	Mùa vụ	Đặc trưng sinh trưởng	Các khuyến cáo, lưu ý
Cây lúa	Xuân sớm	Đẻ nhánh rộ	Thông kê cho thấy nhiệt độ tháng 2 giảm so với tháng 1 trong khi tổng lượng mưa tháng 2 tăng, cần chú ý một số loại sâu bệnh như: bệnh thối gốc, sâu cuốn lá lớn; khi phát hiện diện tích nhiễm bệnh cần áp dụng biện pháp trừ sâu bệnh kịp thời.
Cây mía		Tích lũy đường	Số liệu thống kê từ các trạm khí tượng trong khu vực cho thấy nhiệt độ tháng 2 giảm so với tháng 1, cần chú ý một số loại sâu bệnh chủ yếu như: bệnh trắng lá, rệp sáp đỏ; khi phát hiện diện tích nhiễm sâu bệnh có thể sử dụng một số biện pháp như: bón phân cân đối N-P-K, mật độ trồng thích hợp.
Cây thông		Kiến thiết cơ bản - kinh doanh	Thông kê số liệu từ các trạm khí tượng trong khu vực cho thấy nhiệt độ trung bình tháng 2 giảm hơn 2 độ C so với tháng 1, cần chú ý một số sâu bệnh như: bệnh thối rễ, côn trùng cánh cứng; khi phát hiện diện tích nhiễm bệnh có thể bón phân tăng sức đề kháng cây trồng.
Cây sắn	Xuân	Cây con	Tổng hợp số liệu khí tượng cho thấy tổng lượng mưa tháng 2 tăng gần 50mm so với tháng 1, cần chú ý một số loại sâu bệnh như: bệnh chổi rồng, sùng trắng gây hại; khi phát hiện diện tích nhiễm bệnh cần khẩn trương diệt trừ sâu bệnh gây hại.
Cây ngô	Xuân	Cây con	Số liệu khí tượng cho thấy nhiệt độ tối cao tháng 2 thấp hơn 2 độ C so với tháng 1; cần chú ý một số sâu bệnh như: bệnh ung thư ngô, sâu xanh đục trái; khi phát hiện diện tích nhiễm bệnh có thể phun thuốc trừ sâu thích hợp.
Rau màu	Đông	Phát triển thân lá - thu hoạch	Theo số liệu thống kê nền nhiệt tháng 2 giảm so với tháng 1, cần lưu ý một số sâu bệnh như: bệnh chết cây con, sâu xanh; khi phát hiện diện tích

Cây trồng	Mùa vụ	Đặc trưng sinh trưởng	Các khuyến cáo, lưu ý
			nhiễm bệnh có thể bón phân đủ liều lượng để tăng sức đề kháng cho cây.
Cây ăn quả		Chín - sau thu hoạch	Số liệu từ các trạm khí tượng trong khu vực cho thấy tổng lượng mưa tháng 2 tăng so với tháng 1, cần chú ý một số loại sâu bệnh như: bệnh thối rễ, bọ trĩ; khi phát hiện diện tích nhiễm bệnh có thể sử dụng một số loại thuốc trừ sâu hiệu quả và theo tiêu chuẩn cho phép.
Cây cà phê		Phân hoá mầm hoa, thu hoạch	Tổng hợp số liệu khí tượng thực đo cho thấy nhiệt độ tháng 2 giảm và lượng mưa tháng 2 tăng so với tháng 1; cần chú ý một số sâu bệnh như: bệnh nấm hồng, mọt hại; khi phát hiện diện tích nhiễm bệnh cần áp dụng ngay các biện pháp xử lý hiệu quả.

II. Khu vực Đông Bắc

II.1. Đặc trưng khí tượng nông nghiệp tháng 2 năm 2022

Với số liệu khí tượng từ các trạm thuộc khu vực Đông Bắc trong tháng 2 năm 2022, thông báo đã tổng hợp diễn biến tổng lượng mưa và nhiệt độ tháng 2 của khu vực như Hình dưới đây:



Hình 2: Diễn biến nhiệt độ và mưa tháng 2 năm 2022

Thông kê các đặc trưng khí tượng và lượng mưa tháng 2 khu vực Đông Bắc được thể hiện trong Bảng dưới đây:

Bảng 3: Đặc trưng khí tượng và lượng mưa tháng 2 năm 2022 khu vực Đông Bắc

Tuần tổ \ Yếu	Nhiệt độ tối cao (độ C)	Nhiệt độ tối thấp (độ C)	Nhiệt độ trung bình (độ C)	Lượng mưa (mm)
Tuần 1	13.8	8.8	11.3	21.4
Tuần 2	13.0	10.3	11.6	129.1
Tuần 3	13.8	9.4	11.6	5.1
Đặc trưng KT tháng	13.8	8.8	11.5	155.6

Thông kê đặc trưng khí tượng trong bảng trên cho thấy nhiệt độ tối cao dao động từ 13.0 đến 13.8 độ C, nhiệt độ tối thấp dao động từ 8.8 đến 10.3 độ C, nhiệt độ trung bình dao động trong khoảng 11.3 đến 11.6 độ C. Tổng lượng mưa tháng 2 khu vực Đông Bắc là 155.6mm.

II.2. Đặc trưng nông nghiệp tháng 2 năm 2022

Tổng hợp đặc trưng nông nghiệp tháng 2 năm 2022 khu vực Đông Bắc được thống kê trong bảng dưới đây:

Bảng 4: Đặc trưng nông nghiệp tháng 2 năm 2022 khu vực Đông Bắc

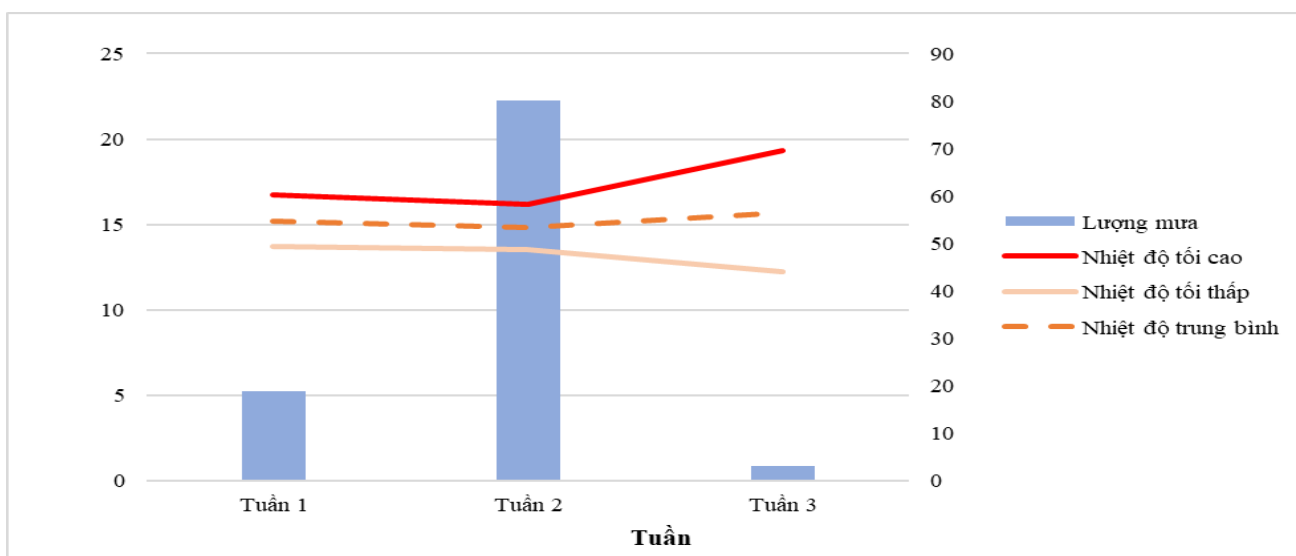
Cây trồng	Mùa vụ	Đặc trưng sinh trưởng	Các khuyến cáo, lưu ý
Cây lúa	Lúa cây	Đẻ nhánh	Thông kê số liệu khí tượng từ các trạm đo trong khu vực cho thấy nhiệt độ tháng 2 giảm so với tháng 1 trong khi tổng lượng mưa tăng; cần lưu ý một số sâu bệnh có khả năng gây hại như: bệnh đốm vòng, ốc bươu vàng; khi phát hiện diện tích nhiễm bệnh có thể sử dụng một số loại thuốc trừ sâu thích hợp.
Cây vải		Phát triển lộc - hoa	Số liệu khí tượng tháng 2 cho thấy nhiệt độ tối cao tháng 2 giảm gần 5 độ C so với tháng 1, cần lưu ý một số sâu bệnh như: bệnh sương mai, nhện lông nhung; khi phát hiện diện tích nhiễm bệnh có thể sử dụng một số loại thuốc theo tiêu chuẩn.
Cây ăn		Phát triển	Tổng hợp số liệu khí tượng từ các trạm trong khu

Cây trồng	Mùa vụ	Đặc trưng sinh trưởng	Các khuyến cáo, lưu ý
quả		lộc - hoa	vực cho thấy tổng lượng mưa tháng 2 tăng gần 100mm so với tháng 1, cần lưu ý một số sâu bệnh phát triển như: bệnh tàn lụi, sâu đục trái; khi phát hiện diện tích nhiễm bệnh cần khẩn trương áp dụng biện pháp trừ sâu bệnh hiệu quả.
Cây ngô	Xuân	4 - 7 lá	Thông kê số liệu khí tượng cho thấy nhiệt độ tối thấp tháng 2 giảm gần 4 độ C so với tháng 1; cần lưu ý một số sâu bệnh như: bệnh mốc hồng hạt ngô, sâu cắn lá; khi phát hiện diện tích nhiễm bệnh cần áp dụng biện pháp trừ sâu hiệu quả.
Cây rau màu	Đông	Phát triển thân lá - thu hoạch	Tổng hợp số liệu từ các trạm khí tượng trong khu vực cho thấy nhiệt độ tháng 2 giảm so với tháng 1, cần lưu ý một số loại sâu bệnh như: bệnh chết cây con, sâu xanh; khi phát hiện diện tích nhiễm bệnh có thể bón phân đủ liều lượng để tăng sức đề kháng cho cây.
Cây lạc xuân	Xuân	4 lá - phân cành	Số liệu khí tượng cho thấy lượng mưa tháng 2 tăng khá nhiều so với tháng 1 (gần 100mm), cần lưu ý một số loại sâu bệnh như: bệnh đốm lá muện, rầy mềm; khi phát hiện diện tích nhiễm bệnh cần áp dụng biện pháp diệt trừ sâu bệnh hiệu quả.
Cây khoai tây		Cây con	Thông kê số liệu khí tượng tháng 2 cho thấy nhiệt độ tháng 2 giảm và lượng mưa tháng 2 tăng so với tháng 1 ; cần lưu ý một số sâu bệnh như: bệnh thối thân, thối ướt củ; khi phát hiện diện tích nhiễm bệnh cần sử dụng thuốc trừ sâu hiệu quả.

III. Khu vực Đồng Bằng Bắc Bộ

III.1. Đặc trưng khí tượng nông nghiệp tháng 2 năm 2022

Với số liệu khí tượng từ các trạm thuộc khu vực Đồng Bằng Bắc Bộ trong tháng 2 năm 2022, thông báo đã tổng hợp diễn biến tổng lượng mưa và nhiệt độ tháng 2 của khu vực như Hình dưới đây:



Hình 3: Diễn biến nhiệt độ và mưa tháng 2 năm 2022

Thống kê các đặc trưng khí tượng và lượng mưa tháng 2 khu vực Đồng Bằng Bắc Bộ được thể hiện trong Bảng dưới đây:

Bảng 5: Đặc trưng khí tượng và lượng mưa tháng 2 năm 2022
khu vực Đồng Bằng Bắc Bộ

Tuần tổ	Yếu	Nhiệt độ tối cao (độ C)	Nhiệt độ tối thấp (độ C)	Nhiệt độ trung bình (độ C)	Lượng mưa (mm)
Tuần 1		16.7	13.7	15.2	18.9
Tuần 2		16.2	13.5	14.8	80.1
Tuần 3		19.3	12.2	15.7	3.1
Đặc trưng KT tháng		19.3	12.2	15.2	102.1

Có thể nhận thấy tháng 2 khu vực Đồng Bằng Bắc Bộ có nhiệt độ tối cao dao động từ 16.2 đến 19.3 độ C, nhiệt độ tối thấp dao động từ 12.2 đến 13.7 độ C; nhiệt độ trung bình dao động từ 14.8 đến 15.7 độ C. Tổng lượng mưa tháng 2 trong khu vực là 102.1mm.

III.2. Đặc trưng nông nghiệp tháng 2 năm 2022

Tổng hợp đặc trưng nông nghiệp tháng 2 năm 2022 khu vực Đồng Bằng Bắc Bộ được thống kê trong bảng dưới đây:

Bảng 6: Đặc trưng nông nghiệp tháng 2 năm 2022 khu vực Đồng Bằng Bắc Bộ

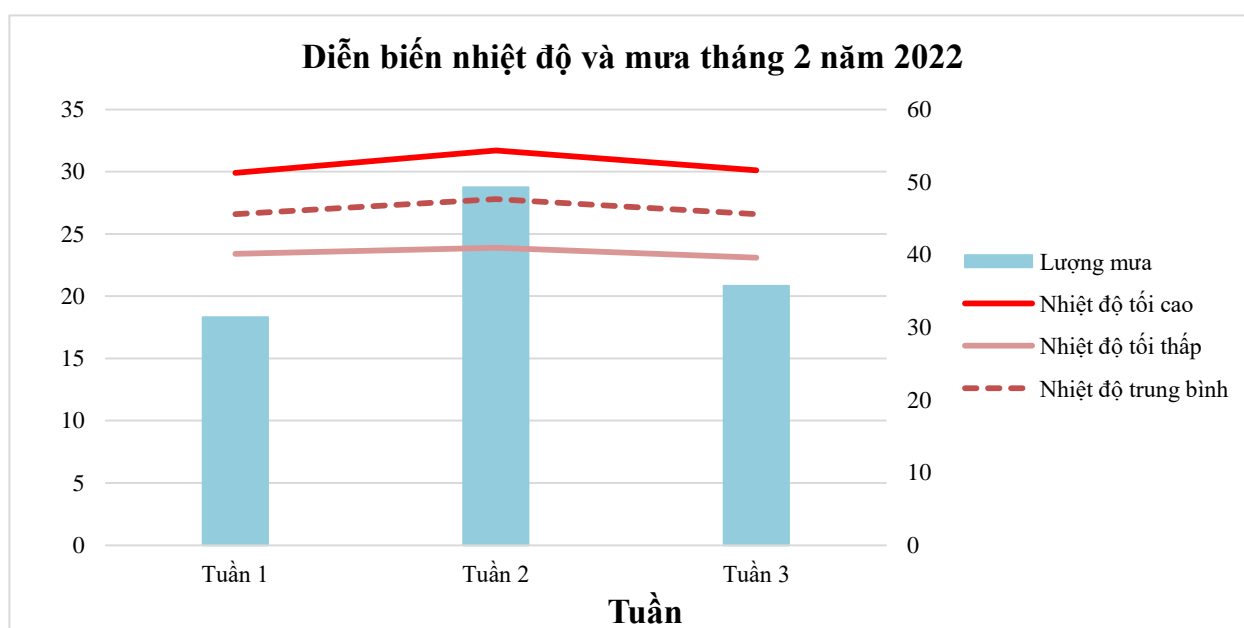
Cây trồng	Mùa vụ	Đặc trưng sinh trưởng	Các khuyến cáo, lưu ý
Cây lúa	Lúa sạ	Hồi xanh - Đẻ nhánh	Thống kê số liệu khí tượng trong khu vực cho thấy tuần này nhiệt độ tháng 2 giảm so với tháng 1 và lượng mưa tăng gần 40mm, cần lưu ý một số sâu bệnh chính như bệnh vàng lùn, sâu đục thân 5 vạch đen; khi phát hiện diện tích nhiễm bệnh có thể sử dụng thuốc trừ sâu.
Cây ăn quả		Phát triển lộc - hoa	Số liệu khí tượng các trạm trong khu vực cho thấy nhiệt độ tối cao tháng 2 giảm gần 2 độ so với tháng 1, cần lưu ý một số loại sâu bệnh như: bệnh chảy gôm, rệp sáp bông; khi phát hiện diện tích nhiễm bệnh cần nhanh chóng diệt trừ sâu bệnh, tránh để lây lan trên diện tích rộng.
Cây ngô	Xuân	4 - 7 lá	Tổng hợp số liệu từ các trạm đo trong khu vực cho thấy nhiệt độ tối thấp tháng 2 giảm 3 độ C so với tháng 1, cần lưu ý một số sâu bệnh như: bệnh khô vằn, sâu xám; khi phát hiện diện tích nhiễm bệnh có thể sử dụng phân bón hợp lý tăng sức đề kháng cây trồng.
Cây nhãn		Phát triển lộc - hoa	Thống kê số liệu khí tượng các trạm đo trong khu vực cho thấy nhiệt độ tháng 2 giảm so với tháng 1, cần lưu ý một số loại sâu bệnh như: bệnh thán thư, sâu đục nõn; khi phát hiện diện tích nhiễm bệnh có thể phun thuốc trừ sâu.
Cây chè		Chăm sóc - phát triển búp - thu hái	Theo thống kê, nhiệt độ trung bình tháng 2 giảm gần 2 độ C và lượng mưa tăng gần 40mm so với tháng 1, cần lưu ý một số sâu bệnh có khả năng phát sinh như: bệnh đốm xám, nhện nâu; khi phát hiện diện tích nhiễm bệnh có thể sử dụng chế phẩm sinh học trừ nhện phun định kỳ cho cây chè.
Rau màu	Đông	Phát triển thân lá - thu hoạch	Tổng hợp số liệu khí tượng trong khu vực cho thấy nhiệt độ tháng 2 giảm so với tháng 1, cần lưu ý một số sâu bệnh có khả năng phát sinh như: bệnh cháy lá, sâu tơ hại rau; khi phát hiện diện tích nhiễm bệnh có thể sử dụng một số loại thuốc trừ sâu theo tiêu chuẩn cho phép và đúng liều lượng.
Cây lạc	Xuân	Phân cành	Tổng kê số liệu khí tượng từ các trạm đo trong khu vực cho thấy nhiệt độ tháng 2 giảm và lượng

Cây trồng	Mùa vụ	Đặc trưng sinh trưởng	Các khuyến cáo, lưu ý
xuân			mưa tháng 2 tăng, cần lưu ý một số sâu bệnh như: bệnh lở cổ rễ, rầy mềm; khi phát hiện diện tích nhiễm bệnh có thể phun thuốc trừ sâu theo quy định.

IV. Khu vực Nam Bộ

IV.1. Đặc trưng khí tượng nông nghiệp tháng 2 năm 2022

Với số liệu khí tượng từ các trạm thuộc khu vực Nam Bộ trong tháng 2 năm 2022, báo cáo đã tổng hợp diễn biến tổng lượng mưa và nhiệt độ tháng 2 của khu vực như Hình dưới đây:



Hình 4: Diễn biến nhiệt độ và mưa tháng 2 năm 2022

Thông kê các đặc trưng khí tượng và lượng mưa tháng 2 khu vực Nam Bộ được thể hiện trong Bảng dưới đây:

Bảng 7: Đặc trưng khí tượng và lượng mưa tháng 2 năm 2022 khu vực Nam Bộ

Tuần	Nhiệt độ tối cao (độ C)	Nhiệt độ tối thấp (độ C)	Nhiệt độ TB (độ C)	Lượng mưa (mm)
Tuần 1	29.9	23.4	26.6	31.4

Tuần 2	31.7	23.9	27.8	49.3
Tuần 3	30.1	23.1	26.6	35.7
Đặc trưng KT tháng	31.7	23.1	27.0	116.4

Có thể nhận thấy nhiệt độ trung bình các tuần dao động từ 26.6 đến 27.8 độ C. Lượng mưa của các tuần trong tháng dao động từ 31.4 tới 49.3 mm.

IV.2. Đặc trưng nông nghiệp tháng 2 năm 2022

Tổng hợp đặc trưng nông nghiệp tháng 2 năm 2022 khu vực Nam Bộ được thống kê trong bảng dưới đây:

Bảng 8: Đặc trưng nông nghiệp tháng 2 năm 2022 khu vực Nam Bộ

Cây trồng	Đặc trưng sinh trưởng	Các khuyến cáo, lưu ý
Cây xoài	Ra hoa, nuôi quả, thu hoạch	Tháng 2, khu vực Nam Bộ có nền nhiệt độ dao động trong khoảng 23.1 - 31.7°C, lượng mưa tháng 2 của khu vực đạt 116.4mm. Trong tháng 2 cây xoài đang trong giai đoạn nuôi quả - thu hoạch. Nền nhiệt độ của khu vực rất phù hợp cho công tác thu hoạch các diện tích xoài đã chín quả bảo đảm chất lượng tốt. Các đối tượng sâu bệnh hại trên cây xoài cần lưu ý: các loại kiến, bọ xít, bệnh thán thư, phấn trắng, xỉ mù thân.
Cây ăn quả có múi (cam, quýt, bưởi)	Đang trong nhiều giai đoạn	Nhiệt độ trung bình trong tháng 2 của khu vực đạt 27.0°C, lượng mưa tháng 2 khu vực đạt 116.4mm. Trong tháng 2, khu vực Nam Bộ có nền nhiệt độ và lượng mưa khá phù hợp với sinh trưởng của cây ăn quả có múi các loại. Ngoài ra, cần lưu ý một số sâu bệnh thường gặp trong các giai đoạn phát triển này: sâu cuốn lá nhỏ, sâu vẽ bùa, sâu xanh, sâu đục cành, bệnh loét, bệnh vàng lá, có thể áp dụng phương pháp loại bỏ cành sâu bệnh.
Sầu riêng	Chăm sóc, phát triển thân lá	Nhiệt độ trung bình trong tháng 2 của khu vực đạt 27.0°C, lượng mưa tháng 2 khu vực đạt 116.4mm. Có thể nhận thấy điều kiện thời tiết trong tháng tương đối thuận lợi cho việc thu hoạch các diện tích sầu riêng đã chín quả. Cần lưu ý

Cây trồng	Đặc trưng sinh trưởng	Các khuyến cáo, lưu ý
		một số sâu bệnh thường gặp trong các giai đoạn phát triển này: Rầy phấn; nhện đỏ, rầy lửa; sâu đục thân, đục cành; các bệnh do nấm <i>Phytophthora palmivora</i> gây nên.
Điều	Thu hoạch	Nền nhiệt độ trung bình tháng 2 của khu vực đạt 27.0°C, điều kiện nhiệt độ của khu vực tương đối thuận lợi cho cây điều phát triển. Lượng mưa trong tháng của khu vực đạt 116.4mm khá phù hợp cho giai đoạn chăm sóc và phát triển thân lá của cây điều; Cần lưu ý một số sâu bệnh thường gặp trong các giai đoạn phát triển này: bọ xít muỗi, bệnh thán thư, sâu đục thân cành, sâu đục rệp lá,...
Sắn	Phát triển thân lá, phát triển củ, thu hoạch	Tháng 2, khu vực Nam Bộ có nền nhiệt độ dao động trong khoảng 23.1 - 31.7°C, lượng mưa tháng 2 của khu vực đạt 116.4mm. Nền nhiệt và lượng mưa tháng 2 khu vực Nam Bộ phù hợp với cây trồng; Cần lưu ý một số sâu bệnh thường gặp trong các giai đoạn phát triển này: bệnh thối củ, bệnh khảm lá do virus.
Cây rau màu	Các giai đoạn khác nhau	Tháng 2, khu vực Nam Bộ có nền nhiệt độ dao động trong khoảng 23.1 - 31.7°C, lượng mưa tháng 2 của khu vực đạt 116.4mm. Cây rau màu đang trong nhiều giai đoạn, cần chú ý một số sâu bệnh thường gặp trong các giai đoạn phát triển này: các loại sâu khoang, bọ nhảy và sâu cuốn lá phát triển.
Cây ngô	Cây con, phát triển thân lá, trỗ cờ, thu hoạch	Nền nhiệt độ trung bình tháng 2 của khu vực đạt 27.0°C, điều kiện nhiệt độ của khu vực tương đối thuận lợi cho cây ngô phát triển. Lượng mưa trong tháng của khu vực đạt 116.4mm khá phù hợp cho giai đoạn chăm sóc và phát triển của cây ngô. Cần lưu ý một số sâu bệnh thường gặp trong các giai đoạn phát triển này: khô vằn, sâu keo.
Cây chôm chôm	Chăm sóc, phát triển thân lá	Nền nhiệt độ trung bình tháng 2 của khu vực đạt 27.0°C, điều kiện nhiệt độ của khu vực tương đối thuận lợi cho cây chôm chôm phát triển. Lượng mưa trong tháng của khu vực đạt 116.4mm khá phù hợp cho giai đoạn chăm sóc và phát

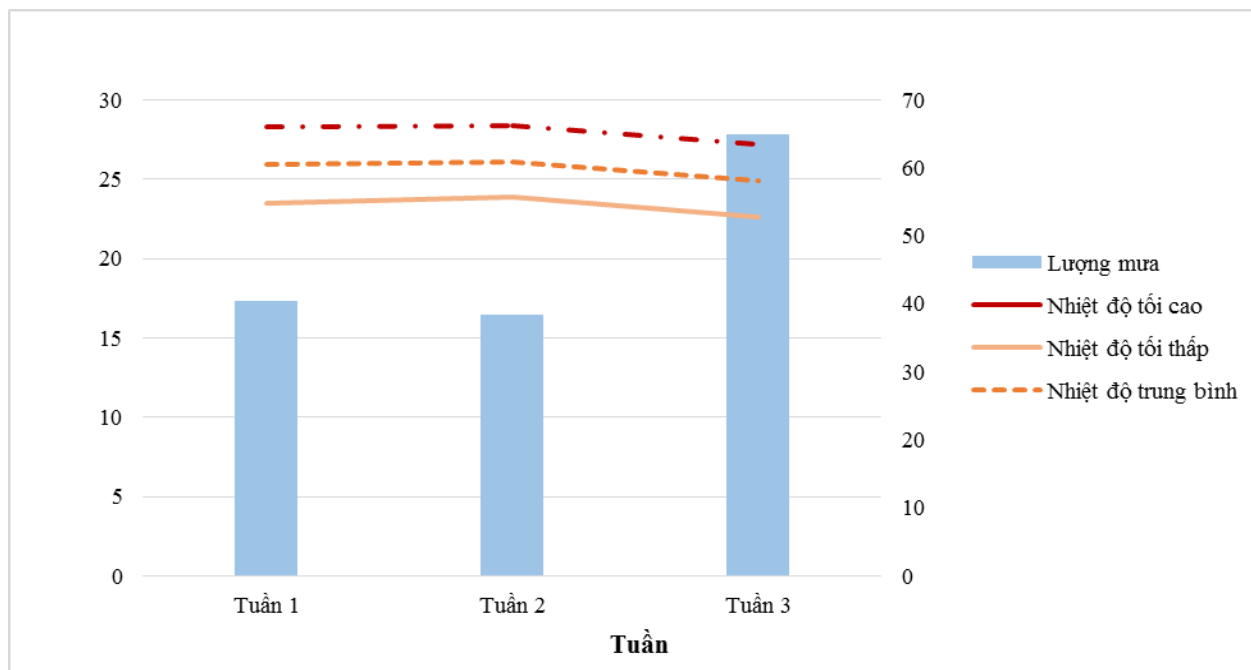
Cây trồng	Đặc trưng sinh trưởng	Các khuyến cáo, lưu ý
		triển thân lá của chôm chôm. Cần lưu ý một số sâu bệnh thường gặp trong các giai đoạn phát triển này: bệnh phấn trắng, bệnh héo đen đầu lá, bệnh nấm hồng.
Lúa (đông xuân 2021 – 2022)	Mạ, đẻ nhánh, đòng – trổ, chín	Tháng 2, khu vực Nam Bộ có nền nhiệt độ dao động trong khoảng 23.1 - 31.7°C, lượng mưa tháng 2 của khu vực đạt 116.4mm. Có thể nhận thấy, điều kiện nhiệt độ và lượng mưa trong tháng của khu vực tương đối thuận lợi cho cây lúa sinh trưởng, tuy nhiên người dân cần chủ động tưới thêm nước cho cây lúa ở những khu vực mưa ít trong giai đoạn đẻ nhánh, đòng. Trong giai đoạn đẻ nhánh cần phải giữ mực nước ở mặt ruộng khoảng 1-3cm và lưu ý một số đối tượng sâu bệnh gây hại chính là: rầy hại lúa, sau cuốn là nhỏ.
Mía	Cây con, vươn lóng	Tháng 2, khu vực Nam Bộ có nền nhiệt độ dao động trong khoảng 23.1 - 31.7°C, lượng mưa tháng 2 của khu vực đạt 116.4mm. Nền nhiệt và lượng mưa tháng 2 khu vực Nam Bộ phù hợp với cây trồng, một số khu vực mưa ít cần chú ý bổ sung nước cho cây; Cần lưu ý một số sâu bệnh thường gặp trong các giai đoạn phát triển này: sâu đục thân, bông lá và làm cỏ.
Cây cao su	Thay lá, chăm sóc	Tháng 2, khu vực Nam Bộ có nền nhiệt độ dao động trong khoảng 23.1 - 31.7°C, lượng mưa tháng 2 của khu vực đạt 116.4mm. Nền nhiệt và lượng mưa tháng 2 khu vực Nam Bộ phù hợp với cây trồng; Cần lưu ý một số sâu bệnh thường gặp trong các giai đoạn phát triển này: các loại kiến, bọ xít, bệnh thán thư, phấn trắng, xỉ mù thân.
Mít	Phát triển thân lá, nuôi quả, thu hoạch	Nền nhiệt độ trung bình tháng 2 của khu vực đạt 27.0°C, lượng mưa trong tháng của khu vực đạt 116.4mm. Có thể nhận thấy điều kiện thời tiết trong tháng tương đối thuận lợi cho việc thu hoạch các diện tích mít đã chín quả. Cần lưu ý một số sâu bệnh thường gặp trong các giai đoạn phát triển

Cây trồng	Đặc trưng sinh trưởng	Các khuyến cáo, lưu ý
		này: các loại sâu đục thân, đục cành, ruồi đục trái, sâu đục trái, rệp sáp.
Hồ tiêu	Thu hoạch	Nền nhiệt độ trung bình tháng 2 của khu vực đạt 27.0°C, điều kiện nhiệt độ của khu vực tương đối thuận lợi cho cây hồ tiêu phát triển. Lượng mưa trong tháng của khu vực đạt 116.4mm khá phù hợp cho giai đoạn nuôi quả của cây hồ tiêu. Cần lưu ý một số sâu bệnh thường gặp trong các giai đoạn phát triển này: héo chết nhanh, bệnh vàng lá thối rễ tơ, rệp sáp cành, gốc, tuyến trùng rễ.
Cây cà phê	Thu hoạch	Nền nhiệt độ trung bình tháng 2 của khu vực đạt 27.0°C, điều kiện nhiệt độ của khu vực tương đối thuận lợi cho cây cà phê phát triển. Lượng mưa trong tháng của khu vực đạt 116.4mm khá phù hợp cho giai đoạn phát triển thân lá, nuôi quả. Cần lưu ý một số sâu bệnh thường gặp trong các giai đoạn phát triển này: bệnh khô cành, gỉ sắt và bọ xít muỗi.
Dừa	đang trong các giai đoạn	Nền nhiệt độ trung bình tháng 2 của khu vực đạt 27.0°C, điều kiện nhiệt độ của khu vực tương đối thuận lợi cho cây dừa phát triển. Lượng mưa trong tháng của khu vực đạt 116.4mm khá phù hợp cho các giai đoạn phát triển của cây dừa. Cần lưu ý một số sâu bệnh thường gặp trong các giai đoạn phát triển này: bọ cánh cứng, bọ rùa, kiến vương, bọ xít và làm cỏ.
Cây thanh long	Nuôi quả - thu hoạch	Tháng 2, khu vực Nam Bộ có nền nhiệt độ dao động trong khoảng 23.1 - 31.7°C, lượng mưa tháng 2 của khu vực đạt 116.4mm. Trong tháng 2 cây thanh long đang trong giai đoạn nuôi quả - thu hoạch. Nền nhiệt độ của khu vực rất phù hợp cho công tác thu hoạch các diện tích thanh long đã chín quả bảo đảm chất lượng tốt. Cần lưu ý một số sâu bệnh thường gặp trong các giai đoạn phát triển này: các loại kiến, bọ xít, ruồi vàng hoặc hiện tượng nứt vỏ trái.

V. Khu vực Nam Trung Bộ

V.1. Đặc trưng khí tượng nông nghiệp tháng 2 năm 2022

báo cáo đã tổng hợp diễn biến tổng lượng mưa và nhiệt độ tháng 02 của khu vực như hình dưới đây:



Hình 5: Diễn biến nhiệt độ và mưa tháng 02 năm 2022

Thống kê các đặc trưng khí tượng và lượng mưa tháng 02 khu vực Nam Trung Bộ được thể hiện trong bảng dưới đây:

Bảng 9: Đặc trưng khí tượng và lượng mưa tháng 02 năm 2022 khu vực Nam Trung Bộ

THÁNG 02	Nhiệt độ tối cao	Nhiệt độ tối thấp	Nhiệt độ trung bình	Lượng mưa
Tuần 1	28.3	23.5	25.9	40.3
Tuần 2	28.4	23.9	26.1	38.3
Tuần 3	27.2	22.6	24.9	64.9
Đặc trưng KT tháng 02	28.4	22.6	25.6	143.5

Có thể nhận thấy nhiệt độ trong tháng dao động từ 22.6 độ C đến 28.4 độ C, nhiệt độ trung bình tháng là 25.6 độ C và tổng lượng mưa là 143.5mm. Tổng lượng mưa lớn nhất tại tuần 3 và thấp nhất vào tuần 2.

V.2. Đặc trưng nông nghiệp tháng 2 năm 2022

Tổng hợp đặc trưng nông nghiệp tháng 02 năm 2022 khu vực Nam Trung Bộ được thống kê trong bảng dưới đây:

Bảng 10: Đặc trưng nông nghiệp tháng 02 năm 2022 khu vực Nam Trung Bộ

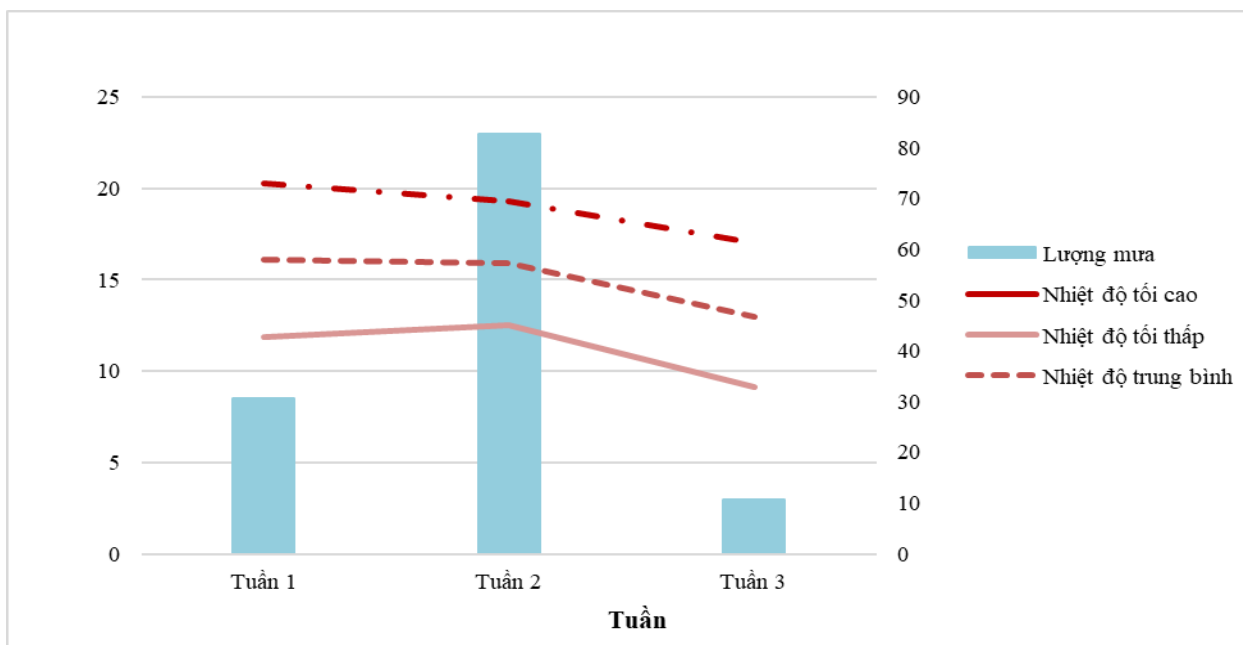
Cây trồng	Vụ	Trà	Giai đoạn sinh trưởng	Các khuyến cáo, lưu ý
Lúa	Đông Xuân 2021 - 2022	Sớm	Đứng cái - đòng trổ - chắc xanh	<p>Tổng hợp từ bảng 10 cho thấy điều kiện thời tiết thuận lợi cho lúa sinh trưởng và phát triển ở các giai đoạn này. Trong tháng bệnh đạo ôn lá: có khả năng phát sinh gây hại tăng trên lúa Đông Xuân giai đoạn đẻ nhánh – đòng trổ;</p> <p>- Ốc brou vàng: tiếp tục lây lan theo nguồn nước và gia tăng gây hại trên lúa Đông Xuân muộn, gây hại phổ biến ở mức nhẹ - trung bình, hại nặng cục bộ;</p> <p>- <i>Chuột</i>: gây hại mạnh trên lúa Đông xuân giai đoạn đẻ nhánh – đòng trổ;</p>
		Chính vụ	Đẻ nhánh - đứng cái	
		Muộn	Mạ - đẻ nhánh	
Ngô	Đông xuân 2021-2022		Cây con – PTTL – trổ cờ	<p>Theo thống kê từ bảng 10 cho thấy điều kiện thời tiết thuận lợi cho ngô ở các giai đoạn này. Trong tháng, sâu keo mùa thu tiếp tục phát sinh, phát triển và gây hại mức độ hại phổ biến từ nhẹ - trung bình. Ngoài ra, các đối tượng sinh vật gây hại khác như sâu xám, sâu ăn lá, chuột tiếp tục gây hại phổ biến ở mức nhẹ - trung bình.</p>
Sắn	Hè Thu		Tích lũy tinh bột-TH	<p>Tổng hợp tháng 02 cho thấy điều kiện thời tiết thích hợp cho cây sắn sinh trưởng và phát triển. Bệnh khảm lá virus tiếp tục lây lan và gây hại trên những diện tích đã nhiễm bệnh.</p>
	Vụ Mùa		PTTL - Tạo củ	
	Đông Xuân		Mọc mầm - Cây con	

Cây trồng	Vụ	Trà	Giai đoạn sinh trưởng	Các khuyến cáo, lưu ý
Rau màu			Các giai đoạn	Các đối tượng sinh vật hại như sâu xanh, sâu tơ, bọ nhảy, sâu khoang, rệp, bọ trĩ, bệnh lở cổ rễ, bệnh sương mai tiếp tục gây hại nhẹ - trung bình, cục bộ hại nặng trên rau họ hoa thập tự; bệnh mốc sương, héo xanh, bệnh héo vàng tiếp tục hại trên cây họ bầu bí; bệnh lở cổ rễ, chết ẻo, thối gốc phát sinh gây hại cục bộ trên rau giai đoạn cây con.
Mía			Cây con – đẻ nhánh - chín-thu hoạch	Thông kê tháng 20 cho thấy điều kiện thời tiết thuận lợi cho cây mía sinh trưởng và phát triển trong các giai đoạn này. Lưu ý sâu đục thân, rệp sáp, rầy đầu vàng tiếp tục hại trên các ruộng mía giai đoạn đẻ nhánh - vươn lóng.
Thanh long			Chăm sóc - thu hoạch	Từ bảng 10 cho thấy điều kiện thời tiết thuận lợi cho cây thanh long sinh trưởng và phát triển. Bệnh đốm nâu tiếp tục phát sinh và gây hại mạnh tại các tỉnh trong vùng do điều kiện thời tiết sáng sớm có sương mù thuận lợi cho bệnh phát triển và lan rộng.
Sầu riêng			Chăm sóc – ra hoa – đậu quả	Trong tháng, kiện thuận thời tiết lợi cho cây sầu riêng sinh trưởng và phát triển. Trong tháng bệnh xì mũ có khả năng tiếp tục gia tăng diện tích nhiễm, nhất là trên những vườn chăm sóc kém, không thoát nước tốt.
Hồ tiêu			Chắc quả - Chín - Thu hoạch	Thông kê từ bảng 10 cho thấy điều kiện thời tiết thuận lợi cho cây hồ tiêu sinh trưởng, phát triển. Trong tháng bệnh chết nhanh, bệnh chết chậm, tuyến trùng hại rễ có khả năng phát sinh và gây hại tăng, hại nặng cục bộ trên những vườn cây lâu năm chăm sóc kém.

VI. Khu vực Tây Bắc

VI.1. Đặc trưng khí tượng nông nghiệp tháng 2 năm 2022

Với số liệu thực đo từ các trạm khí tượng thuộc khu vực Tây Bắc trong tháng 2 năm 2022, diễn biến tổng lượng mưa và nhiệt độ tháng 2 của khu vực được khái quát như hình dưới đây:



Hình 6: Diễn biến nhiệt độ và mưa tháng 2 năm 2022

Thống kê các đặc trưng khí tượng và lượng mưa tháng 2 khu vực Tây Bắc được thể hiện trong Bảng dưới đây:

Bảng 11: Đặc trưng khí tượng và lượng mưa tháng 2 năm 2022 khu vực Tây Bắc

THÁNG 2	Nhiệt độ tối cao	Nhiệt độ tối thấp	Nhiệt độ trung bình	Lượng mưa
Tuần 1	20.3	11.9	16.1	30.7
Tuần 2	19.3	12.5	15.9	82.7
Tuần 3	17.0	9.1	13.0	10.7
Đặc trưng KT tháng	20.3	9.1	15.0	124.1

Từ bảng 11, có thể nhận thấy, nền nhiệt độ trong tháng 2 của khu vực Tây Bắc dao động trong khoảng 9.1-20.3°C, nhiệt độ không khí trung bình 15.0°C, lượng mưa trong tháng 2 của khu vực đạt 124.1mm. Do đó, có thể nhận thấy, trong tháng 2 khu

vực Tây Bắc có nền nhiệt độ thấp, lượng mưa trong tháng 2 phân bố không đồng đều, tập trung chủ yếu vào tuần 2 với lượng mưa tuần 2 đạt 82.7mm.

VI.2. Đặc trưng nông nghiệp tháng 2 năm 2022

Tổng hợp đặc trưng nông nghiệp tháng 2 năm 2022 khu vực Tây Bắc được khái quát trong bảng dưới đây:

Bảng 12: Đặc trưng nông nghiệp tháng 2 năm 2022 khu vực Tây Bắc

Cây trồng	Mùa vụ	Đặc trưng sinh trưởng	Các khuyến cáo. lưu ý
Cây lúa	Chiêm xuân	Gieo - cấy – bén rễ hồi xanh - đẻ nhánh rộ	Trong tháng 2, do ảnh hưởng của không khí lạnh mạnh, nền nhiệt độ trong tháng 2 của khu vực rất thấp, dao động trong khoảng 9.1-20.3°C, lượng mưa trong tháng 2 của khu vực đạt 124.mm. Trong điều kiện thời tiết lạnh và mưa ít, cây lúa sinh trưởng kém khiến cho một số diện tích lúa bị chết do rét và thiếu nước. Trong quá trình chăm sóc cần lưu ý các biện pháp giúp giữ ấm cho cây lúa, không tiến hành gieo cấy khi thời tiết lạnh, bảo đảm cung cấp đầy đủ nước cũng như phân bón để giúp cây lúa sinh trưởng khỏe mạnh và tăng khả năng chống chịu với thời tiết, ngoài ra cần chú ý theo dõi diễn biến của các đối tượng sâu bệnh gây hại trên cây lúa (ốc bươu vàng, chuột, sâu đục thân cú mèo, sâu cuốn lá nhỏ, rầy...) để có các biện pháp phòng trừ hiệu quả.
Cây ngô	Đông 2021	Phát triển bắp – thu hoạch	Trong nửa đầu tháng 2, khu vực Tây Bắc tiến hành thu hoạch các diện tích ngô đã đạt thành phẩm, điều kiện thời tiết của khu vực trong giai đoạn này rất phù hợp cho việc thu hoạch các diện tích ngô Đông 2021 đã cho thu hoạch. Nửa sau tháng 2, người dân tiến hành gieo trồng ngô xuân, trong điều kiện thời tiết rét đậm rét hại của khu vực trong giai đoạn này khiến cho cây ngô sinh trưởng kém. Bên cạnh thời tiết bất lợi, các đối
	Xuân 2022	Gieo trồng – cây con – 4, 7 lá	

Cây trồng	Mùa vụ	Đặc trưng sinh trưởng	Các khuyến cáo. lưu ý
			tượng sâu bệnh phát sinh gây hại: sâu xám, sâu kheo mùa thu, bệnh chết héo cây con...cũng là yếu tố quan trọng gây hại hưởng đến sinh trưởng của cây ngô.
Cây lạc	Xuân 2022	Gieo trồng – cây con – 4 lá – phân cành	Nền nhiệt độ trong tháng 2 của khu vực tương đối thấp. Lượng mưa trong tháng 2 của khu vực đạt 124.1mm phân bố không đồng đều trong tháng khiến cho quá trình sinh trưởng trên cây lạc bị ảnh hưởng (nhất là quá trình nảy mầm ở cây lạc). Sâu bệnh gây hại trên cây lạc trong tháng: bệnh héo cây con, sâu xám, sâu khoang... Bên cạnh công tác phòng chống sâu bệnh hại, cần chú ý theo dõi tình hình thời tiết kịp thời điều tiết bảo đảm cung cấp đầy đủ nhu cầu về nước cũng như phân bón để giúp cây lạc sinh trưởng tốt.
Cây khoai tây		Phát triển củ - thu hoạch	Cây khoai tây trong tháng 2 trong các các giai đoạn phát triển củ - thu hoạch. Nền nhiệt độ trong tháng 2 của khu vực khá phù hợp với sinh trưởng của cây khoai tây. Tuy nhiên, lượng mưa trong tháng của khu vực tương đối thấp khiến cho cây khoai tây sinh trưởng kém. Các đối tượng sâu bệnh gây hại cây khoai tây trong tháng: sâu vẽ bùa, rệp sáp, rầy mềm...
Cây sắn	Niên vụ 2021	Thu hoạch	Trong tháng 2, cây sắn khu vực Tây Bắc đang trong giai đoạn thu hoạch nốt các diện tích còn lại. Thời tiết của khu vực trong tháng 2 cơ bản khá phù hợp cho việc thu hoạch các diện tích sắn đã già (trừ một số ngày độ ẩm trong không khí cao gây ảnh hưởng đến công tác chế biến cũng như bảo bảo sắn củ đã thu hoạch, lưu ý không thu hoạch sắn trong những ngày này). Sâu bệnh gây

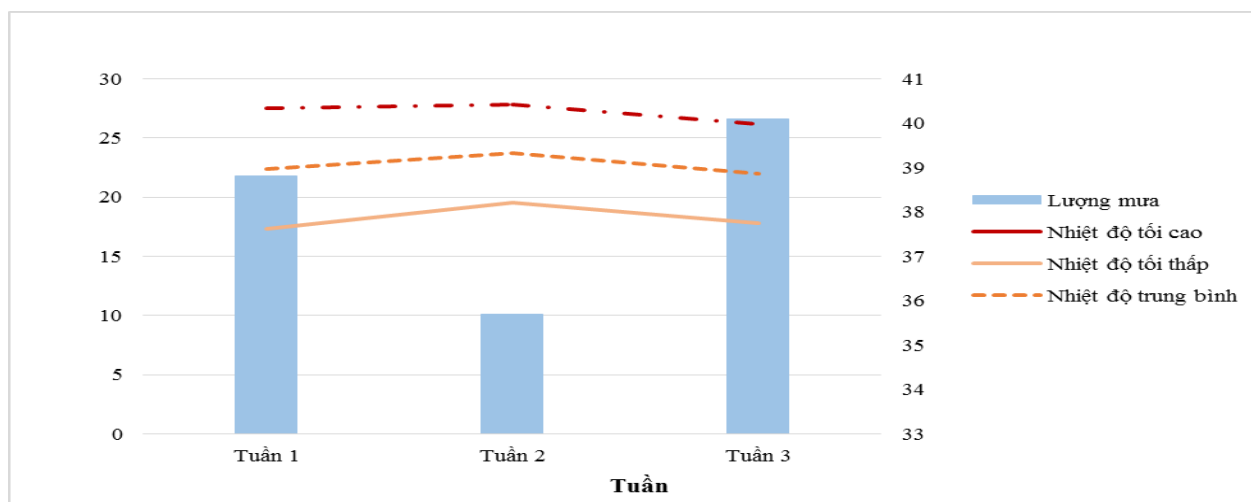
Cây trồng	Mùa vụ	Đặc trưng sinh trưởng	Các khuyến cáo. lưu ý
			hại trên cây sản trong tháng không đáng kể do phần lớn các diện tích sản đã cho thu hoạch.
Cây ăn quả có múi		Thu hoạch – phát triển lộc – ra hoa	Theo số liệu thống kê thực đo cho thấy, nền nhiệt độ trong tháng 2 của khu vực dao động trong khoảng 9.1-20.3°C, lượng mưa của khu vực đạt 124.1mm. Tuần đầu tiên của tháng, thời tiết khô ráo rất thuận lợi cho việc thu hoạch các diện tích quả đã chín còn lại. Sang tuần thứ 2, lượng mưa của khu vực bắt đầu tăng giúp cây ăn quả có múi phát lộc (một số diện tích trở hoa sớm). Người dân chú ý theo dõi diễn biến thời tiết cũng như tình hình sâu bệnh hại để kịp thời có các biện pháp xử lý kịp thời, tránh gây ảnh hưởng đến sinh trưởng của cây ăn quả có múi.
Cây vải		Phát triển lộc – ra hoa	Nền nhiệt độ trung bình của khu vực trong tháng 2 đạt 15.0°C, lượng mưa của khu vực đạt 124.1mm. Trong tháng 2, cây vải tiếp tục trong giai đoạn phát triển lộc, một số diện tích đã ra hoa. Nhiệt độ thích hợp cho cây vải ra hoa từ 18-24°C. Thời tiết lạnh khiến cho quá trình ra hoa ở cây vải bị chậm và làm giảm số lượng hoa. Trong giai đoạn này cần chú ý theo dõi và phát hiện lộc mọc kèm hoa phải kịp thời ngắt bỏ để tránh ảnh hưởng đến sự phát triển của chùy hoa. Ngoài ra, cần kết hợp tỉa bỏ bớt cành lá để hạn chế sâu bệnh hại trên cây cũng như giúp cho các cành chính phát triển tốt. Một số đối tượng sâu bệnh gây hại trên cây vải trong tháng: bọ xít nâu, nhện, sâu đục thân...
Cây chè		Đón – chăm sóc – phát	Tháng 2, cây chè chuyển sang giai đoạn đón – chăm sóc, một số diện tích đã chuyển sang giai

Cây trồng	Mùa vụ	Đặc trưng sinh trưởng	Các khuyến cáo. lưu ý
		triển búp – thu hái	đoạn phát triển búp. Trong tháng 2, khu vực Tây Bắc tiếp tục chịu ảnh hưởng của không khí lạnh mạnh khiến cho nền nhiệt độ của khu vực giảm sâu (thấp nhất 9.1°C). Trong điều kiện thời tiết rét đậm, rét hại cây chè sinh trưởng chậm (nhất là tốc độ phát triển búp trên cây chè). Trong tháng, cây chè chịu tác động bởi các đối tượng sâu bệnh hại: sâu đục thân, bọ cánh tơ, bọ xít muỗi... Bên cạnh công tác phòng chống sâu bệnh hại, cần chú ý tiếp tục công tác đốm thân, tỉa cành, thu gom và vệ sinh lại nương chè; phun thuốc tiêu trừ mầm bệnh còn sót lại trên cây chè kết hợp với tưới nước và bón phân để giúp cây chè nhanh chóng phục hồi và phát triển búp.

VII. Khu vực Tây Nguyên

VII.1. Đặc trưng khí tượng nông nghiệp tháng 2 năm 2022

Với số liệu khí tượng từ các trạm thuộc khu vực Tây Nguyên trong tháng 02 năm 2022, báo cáo đã tổng hợp diễn biến tổng lượng mưa và nhiệt độ tháng 02 của khu vực như hình dưới đây:



Hình 7: Diễn biến nhiệt độ và mưa tháng 02 năm 2022

Thông kê các đặc trưng khí tượng và lượng mưa tháng 02 khu vực Tây Nguyên được thể hiện trong bảng dưới đây:

Bảng 13: Đặc trưng khí tượng và lượng mưa tháng 02 năm 2022 khu vực Tây Nguyên

THÁNG 02	Nhiệt độ tối cao	Nhiệt độ tối thấp	Nhiệt độ trung bình	Lượng mưa
Tuần 1	27.5	17.3	22.4	38.8
Tuần 2	27.8	19.5	23.7	35.7
Tuần 3	26.2	17.8	22.0	40.1
Đặc trưng KT tháng 02	27.8	17.3	22.7	114.6

Có thể nhận thấy nhiệt độ tháng 02 dao động từ 17.3 đến 27.8 độ C, nhiệt độ trung bình tháng 22.7 độ C, tổng lượng mưa tháng 114.6 mm. Lượng mưa lớn nhất vào tuần thứ 3 với tổng lượng mưa là 40.1 mm, thấp nhất vào tuần 2 với tổng lượng mưa là 35.7 mm.

VII.2. Đặc trưng nông nghiệp tháng 2 năm 2022

Tổng hợp đặc trưng nông nghiệp tháng 02 năm 2022 khu vực Tây Nguyên được thống kê trong bảng dưới đây:

Bảng 14: Đặc trưng nông nghiệp tháng 02 năm 2022 khu vực Tây Nguyên

Cây trồng	Vụ	Trà	Giai đoạn sinh trưởng	Các khuyến cáo, lưu ý
Cây lúa	Lúa Đông xuân 2021-2022	Sớm	Đòng trỗ - chắc xanh	Theo thống kê từ bảng 13 cho thấy điều kiện thời tiết chưa phải thuận lợi nhất cho cây lúa sinh trưởng và phát triển ở các giai đoạn này. Trong tháng rầy nâu, rầy lưng trắng, bệnh đạo ôn tiếp tục gia tăng gây hại trên lúa Đông Xuân sớm - chính vụ giai đoạn làm đòng trỗ - ngậm sữa - chắc xanh. Sâu cuốn lá nhỏ, sâu đục thân 2 chấm tiếp tục phát sinh, phát triển và gây hại phổ biến ở mức nhẹ - trung bình trên lúa Đông Xuân giai đoạn đứng cái - đòng trỗ.
		Chính vụ	Đẻ nhánh rộ - đứng cái	
		Muộn	Mạ - đẻ nhánh	

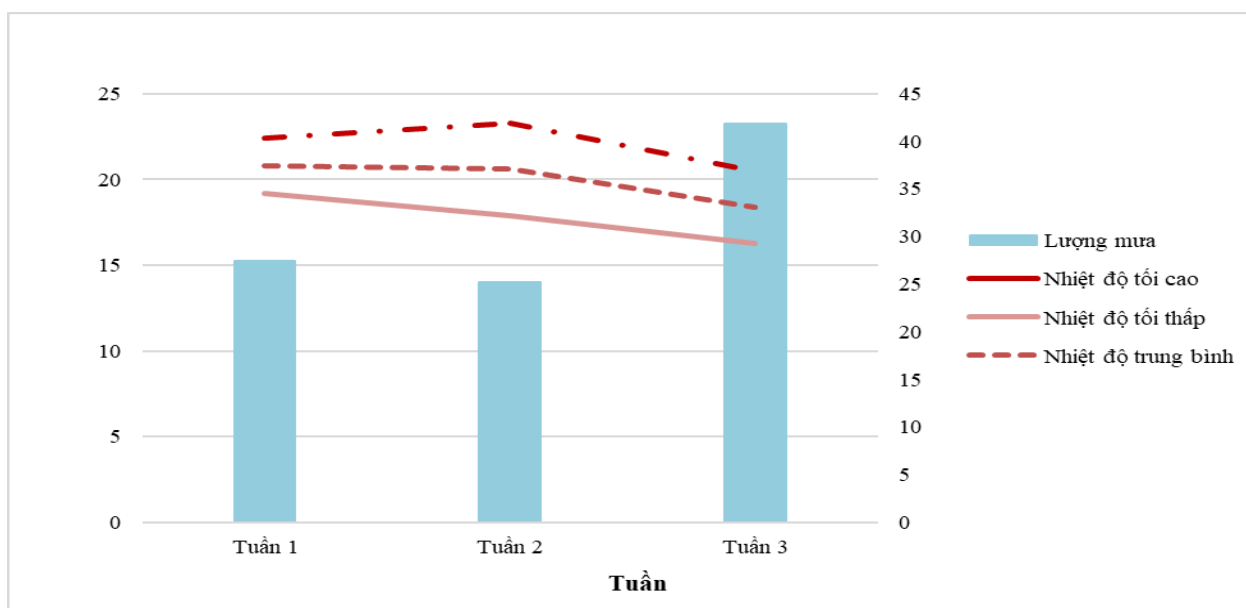
Cây ngô	Đông xuân 2021-2022		Cây con – PTTL – trổ cờ	Từ bảng 13 cho thấy điều kiện thời tiết thuận lợi cho cây ngô sinh trưởng và phát triển. Sâu keo mùa thu tiếp tục phát sinh, phát triển và gây hại trên ngô tại các vùng trồng ngô. Ngoài ra, các đối tượng sinh vật gây hại khác như sâu đục thân/bắp, bệnh gỉ sắt, bệnh khô vằn.
Cây sắn	ĐX 2020 - 2021		Nuôi củ - thu hoạch	Thống kê cho thấy điều kiện thời tiết thuận lợi cho cây sắn sinh trưởng và phát triển. Bệnh khảm lá virus tiếp tục phát triển và gây hại mạnh trên những diện tích đã nhiễm bệnh tại các vùng trồng sắn trong cả nước. Lưu ý các đối tượng sinh vật gây hại như: bọ phấn trắng, rệp gây hại trên sắn giai đoạn phát triển thân lá – phát triển củ - thu hoạch.
	Hè Thu 2021		Tích lũy tinh bột-TH	
	Vụ Mùa 2021		PTTL - Tạo củ	
	ĐX 2021-2022		Mọc mầm - Cây con	
Rau màu			Trong các giai đoạn sinh trưởng	Các đối tượng sinh vật hại như sâu xanh, sâu tơ, bọ nhảy, sâu khoang, bệnh sưng rễ, bệnh thối nhũn gây hại nhẹ - trung bình, cục bộ hại nặng trên rau họ hoa thập tự; ruồi đục lá, bệnh mốc sương, xoắn lá virus, đốm đen tiếp tục gây hại nhẹ - trung bình trên rau họ cà.
Hồ Tiêu			Chắc quả - thu hoạch	Từ bảng 13 cho thấy điều kiện thời tiết thuận lợi cho hồ tiêu. Lưu ý bệnh chết chậm, tuyến trùng hại rễ, bệnh chết nhanh có khả năng phát sinh và gây hại tăng, chủ yếu trên các vườn tiêu giai đoạn nuôi quả – chắc quả, hại nặng cục bộ trên những vườn cây lâu năm chăm sóc kém.
Điều			Thu hoạch	Theo thống kê từ bảng 13 cho thấy điều kiện thời tiết thuận lợi cho cây điều sinh trưởng và phát triển. Bệnh thán thư, bọ xít muỗi tiếp tục phát sinh gây hại mạnh trong điều kiện thời tiết thuận nóng ẩm, ẩm độ

				không khí cao.
Sầu riêng			Chăm sóc – ra hoa – đậu quả	Tổng hợp nhiệt độ và lượng mưa tháng 02 cho thấy điều kiện thời tiết thuận lợi cho cây sầu riêng sinh trưởng và phát triển. Lưu ý bệnh xì mũ có khả năng tiếp tục gia tăng diện tích nhiễm, nhất là trên những vườn chăm sóc kém, không thoát nước tốt.
Cà Phê			Ra hoa – đậu quả	Điều kiện thời tiết trong tháng ở ngưỡng thuận lợi cho cà phê sinh trưởng và phát triển. Bọ xít muỗi tiếp tục gây hại trên cà phê; rệp sáp, rệp vảy, bệnh khô cành, bệnh thán thư, bệnh gỉ sắt, mọt đục cành tiếp tục hại.

VIII. Khu vực Trung Trung Bộ

VIII.1. Đặc trưng khí tượng nông nghiệp tháng 2 năm 2022

Với số liệu khí tượng từ các trạm thuộc khu vực Trung Trung Bộ trong tháng 2 năm 2022, khái quát diễn biến tổng lượng mưa và nhiệt độ tháng 2 của khu vực như hình dưới đây:



Hình 8: Diễn biến nhiệt độ và mưa tháng 2 năm 2022

Thông kê các đặc trưng khí tượng và lượng mưa tháng 2 khu vực Trung Trung Bộ được thể hiện trong Bảng dưới đây:

*Bảng 15: Đặc trưng khí tượng và lượng mưa tháng 2 năm 2022
khu vực Trung Trung Bộ*

THÁNG 2	Nhiệt độ tối cao	Nhiệt độ tối thấp	Nhiệt độ trung bình	Lượng mưa
Tuần 1	22.4	19.2	20.8	27.4
Tuần 2	23.3	17.9	20.6	25.2
Tuần 3	20.5	16.3	18.4	41.9
Đặc trưng KT tháng	23.3	16.3	19.9	94.5

Trong tháng 2, khu vực Trung Trung Bộ có nền nhiệt độ dao động trong khoảng 16.3-23.3°C, nhiệt độ không khí trung bình tháng 19.9°C, tổng lượng mưa tháng đạt 94.5mm. Có thể nhận thấy, trong tháng 2, khu vực Trung Trung Bộ có nền nhiệt độ giảm dần qua các tuần, lượng mưa giữa các tuần trong tháng 2 của khu vực cơ bản biến động không nhiều.

VIII.2. Đặc trưng nông nghiệp tháng 2 năm 2022

Tổng hợp đặc trưng nông nghiệp tháng 2 năm 2022 khu vực Trung Trung Bộ được khái quát trong bảng dưới đây:

Bảng 16: Đặc trưng nông nghiệp tháng 2 năm 2022 khu vực Trung Trung Bộ

Cây trồng	Mùa vụ	Đặc trưng sinh trưởng	Các khuyến cáo, lưu ý
Cây lúa	Đông Xuân	Gieo - cấy - hồi xanh - đẻ nhánh - đứng cái	Trong tháng 2, khu vực Trung Trung Bộ bắt đầu tiến hành gieo cấy lúa Đông Xuân. Nền nhiệt độ và lượng mưa trong tháng 2 của khu vực tương đối thấp khiến cho cây lúa sinh trưởng chậm. Trong quá trình chăm sóc cần lưu ý: căn cứ vào từng giai đoạn sinh trưởng của cây lúa để điều tiết nước bổ sung cho phù hợp, ngoài ra cần kết hợp bón phân thúc và làm cỏ sục bùn

Cây trồng	Mùa vụ	Đặc trưng sinh trưởng	Các khuyến cáo, lưu ý
			để giúp cây lúa sinh trưởng tốt và tăng khả năng chống chịu với thời tiết và sâu bệnh hại. Trong tháng, cây lúa chịu tác động bởi các đối tượng: bệnh đạo ôn lá, ốc bươu vàng, chuột...
Cây ngô	Đông xuân (2021-2022)	Gieo trồng - cây con – phát triển thân lá - trở cò	Nền nhiệt độ của khu vực trong tháng 2 dao động trong khoảng 16.3-23.3°C, lượng mưa của khu vực đạt 94.5mm. Cây ngô trong các giai đoạn này sinh trưởng tốt trong điều kiện nhiệt độ từ 20-30°C. Với điều kiện thời tiết mưa tương đối thấp gây ảnh hưởng đến sinh trưởng của cây ngô. Do đó, để bảo đảm cho cây ngô sinh trưởng tốt, người dân cần chủ động tưới thêm nước bổ sung cho cây ngô trong điều kiện thời tiết mưa không đủ đáp ứng. Ngoài ra, cần chú ý theo dõi diễn biến của các đối tượng gây hại: sâu keo mùa thu, sâu xám, bệnh khô vằn... để kịp thời phòng trừ hiệu quả.
Cây lạc	Mùa 2021	Chắc củ - thu hoạch	Lượng mưa trong tháng 2 của khu vực đạt 94.5mm, rất thuận lợi cho việc thu hoạch cũng như chế biến và bảo quản lạc Mùa đạt hiệu quả nhất. Tuy nhiên, đối với các diện tích lạc Đông Xuân 2021-2022, trong điều kiện thời tiết mưa không đáng kể, sinh trưởng của cây lạc bị ảnh hưởng (nhất là quá trình mọc mầm ở cây lạc mới gieo); ngoài ra, với điều kiện nhiệt độ thấp khiến quá trình ra hoa ở cây lạc bị chậm lại và gây giảm sút số lượng hoa (ảnh hưởng đến năng suất của thu hoạch được). Trong quá trình chăm sóc, người dân cần lưu ý: bảo đảm tưới bổ sung chủ nước cho cây lạc, ngoài ra cần kết hợp với xới xáo ruộng đất, làm cỏ, theo dõi và chủ động phòng trừ các đối
	Đông Xuân (2021-2022)	Gieo trồng – phát triển thân lá – ra hoa	

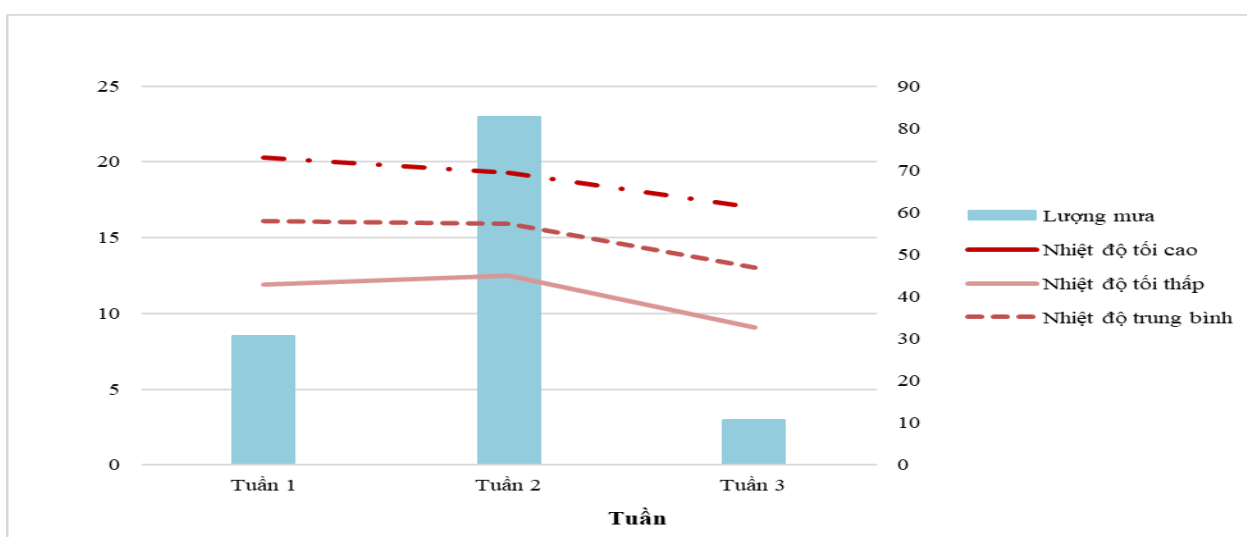
Cây trồng	Mùa vụ	Đặc trưng sinh trưởng	Các khuyến cáo, lưu ý
			tượng sâu bệnh phát sinh gây hại trên cây lạc.
Cây sắn	Niên vụ 2021	Phát triển củ - thu hoạch	Cây sắn trong khu vực Trung Trung Bộ trong tháng 2 đang trong nhiều giai đoạn. Nền nhiệt độ và lượng mưa trong tháng 2 của khu vực tương đối phù hợp cho việc thu hoạch các diện tích sắn củ đã già. Đối với các diện tích sắn Đông Xuân 2021-2022 mới trồng cần chú ý tưới thêm nước bổ sung cho cây để bảo đảm cây sắn sinh trưởng tốt. Các đối tượng sâu bệnh gây hại trên cây sắn trong tháng: bệnh khảm lá virus, rệp sáp...
	Đông Xuân 2021-2022	Gieo trồng – mọc mầm - cây con	
Cây ăn quả có múi		Thu hoạch – chăm sóc sau thu hoạch	Điều kiện thời tiết trong tháng 2 của khu vực Trung Trung Bộ tương đối phù hợp cho việc thu hoạch các diện tích quả đã chín. Người dân cần tranh thủ thời tiết thuận lợi để tiếp tục thu hoạch nốt các diện tích quả còn lại để chuyển sang giai đoạn chăm sóc, vệ sinh lại vườn cây để giúp cho cây ăn quả có múi nhanh chóng phục hồi cũng như hạn chế sâu bệnh hại lây lan từ vụ trước sang vụ sau.
Cây cao su		Chăm sóc	Theo số liệu thống kê thực đo cho thấy, nhiệt độ trung bình của khu vực trong tháng đạt 19.9°C, tổng lượng mưa trong tháng đạt 94.5mm. Trong tháng 2, cây cao su trong khu vực tiếp tục trong giai đoạn khai thác mủ, một số diện tích đã chuyển sang giai đoạn kiến thiết cơ bản. Nền nhiệt độ và lượng mưa của khu vực trong tháng tương đối thấp khiến cho cây cao su sinh trưởng kém. Trong quá trình chăm sóc cần lưu ý tưới kết hợp với bón phân để giúp cây cao su sinh trưởng khỏe mạnh. Một số đối tượng sâu bệnh gây hại trên cây cao su trong tháng: bệnh loét sọc miệng

Cây trồng	Mùa vụ	Đặc trưng sinh trưởng	Các khuyến cáo, lưu ý
			cạo, bệnh xì mũ,...

IX. Khu vực Việt Bắc

IX.I. Đặc trưng khí tượng nông nghiệp tháng 2 năm 2022

Với số liệu khí tượng từ các trạm thuộc khu vực Việt Bắc trong tháng 2 năm 2022, khái quát diễn biến tổng lượng mưa và nhiệt độ tháng 2 của khu vực như hình dưới đây:



Hình 9: Diễn biến nhiệt độ và mưa tháng 2 năm 2022

Thông kê các đặc trưng khí tượng và lượng mưa tháng 2 khu vực Việt Bắc được thể hiện trong Bảng dưới đây:

Bảng 17: Đặc trưng khí tượng và lượng mưa tháng 2 năm 2022 khu vực Việt Bắc

THÁNG 2	Nhiệt độ tối cao	Nhiệt độ tối thấp	Nhiệt độ trung bình	Lượng mưa
Tuần 1	15.3	10.5	12.9	36.3
Tuần 2	15.1	10.8	12.9	95.7
Tuần 3	14.3	8.4	11.3	15.4

Đặc trưng KT tháng	15.3	8.4	12.4	147.4
---------------------------	-------------	------------	-------------	--------------

Từ bảng 17 có thể nhận thấy, trong tháng 2 khu vực Việt Bắc có nền nhiệt độ rất thấp, dao động trong khoảng 8.4-15.3°C, nhiệt độ không khí trung bình trong tháng của khu vực đạt 12.4°C, nền nhiệt độ của khu vực có xu thế giảm dần qua các tuần. Lượng mưa trong tháng của khu vực đạt 147.4mm, phân bố không đồng đều trong tháng, lượng mưa cao nhất rơi vào tuần 2 tháng 2 với lượng mưa của khu vực đạt 95.7mm, thấp nhất rơi vào tuần 3 tháng 2 với lượng mưa đạt 15.4mm

IX.2. Đặc trưng nông nghiệp tháng 2 năm 2022

Tổng hợp đặc trưng nông nghiệp tháng 2 năm 2022 khu vực Việt Bắc được khái quát trong bảng dưới đây:

Bảng 18: Đặc trưng nông nghiệp tháng 2 năm 2022 khu vực Việt Bắc

Cây trồng	Mùa vụ	Đặc trưng sinh trưởng	Các khuyến cáo, lưu ý
Cây lúa	Chiêm xuân	Gieo mạ - cấy – bén rễ hồi xanh - đẻ nhánh rộ	Nền nhiệt độ và lượng mưa trong tháng 2 của khu vực tương đối thấp. Với mức nhiệt độ trong tháng 2 của khu vực dao động trong khoảng 8.4-15.3°C, lượng mưa của khu vực đạt 147.4mm. Trong điều kiện thời tiết như trên, cây lúa sinh trưởng kém (thậm chí chết do nhiệt độ ngoài trời giảm thấp). Do đó, để bảo đảm cho cây lúa sinh trưởng tốt, người dân cần chú ý: bảo đảm giữ ấm cho cây lúa (không tiến hành gieo cấy khi nhiệt độ ngoài trời xuống dưới 15°C), bảo đảm điều tiết nước hợp lý theo từng giai đoạn (trong những ngày giá rét cần duy trì mực nước trong ruộng khoảng 3 cm để giữ ấm cho cây lúa), bón phân hợp lý để giúp cây lúa tăng khả năng sinh trưởng cũng như tăng khả năng chống chịu với thời tiết. Các đối tượng gây hại trên cây lúa trong tháng 2: ốc bươu vàng, bệnh vàng lá sinh lý, đạo ôn lá...

Cây trồng	Mùa vụ	Đặc trưng sinh trưởng	Các khuyến cáo, lưu ý
Cây ngô	Đông 2021	Phát triển bắp – thu hoạch	Theo số liệu thống kê thực đo cho thấy, nhiệt độ trung bình trong tháng 2 của khu vực đạt 12.4°C, lượng mưa của khu vực đạt 147.4mm. Có thể nhận thấy, điều kiện thời tiết trong tuần cơ bản khá thuận lợi cho việc thu hoạch các diện tích bắp ngô đã già. Tuy nhiên, đối với các diện tích ngô còn lại (nhất là cây ngô Xuân mới trồng), thời tiết trong tháng 2 gây ảnh hưởng xấu tới sinh trưởng của cây ngô. Trong quá trình chăm sóc, cần lưu ý cân đối nguồn nước tưới cho cây ngô, kết hợp bón thêm phân Lân và Kali để bảo đảm cây ngô phát triển khỏe mạnh và tăng khả năng chống chịu với trời rét, chủ động xới xáo ruộng đất để tăng cường độ tơi xốp giúp cho đất thông thoáng để cây ngô dễ dàng phát triển bộ rễ và hô hấp thuận lợi. Trong tháng, cây ngô chịu tác động bởi các đối tượng: sâu đục thân, sâu đục bắp, sâu keo mùa thu, sâu xám...
	Xuân 2022	Mới trồng – 7 lá	
Cây lạc	Xuân 2022	Mới trồng – 4 lá – phân cành	Trong tháng 2, do ảnh hưởng của không khí lạnh tiếp tục tăng cường, nền nhiệt độ của khu vực Việt Bắc tương đối thấp (thấp nhất đạt 8.4°C), lượng mưa trong tháng của khu vực đạt 147.4mm. Có thể nhận thấy, điều kiện thời tiết trong tháng không phù hợp với sinh trưởng của cây lạc (cây lạc sinh trưởng chậm, nhiều diện tích lạc bị chết do rét đậm rét hại). Người dân cần lưu ý: không gieo trồng khi nhiệt độ ngoài trời giảm thấp, kiểm tra những diện tích lạc bị chết do rét cần tiến hành dặm bổ sung để bảo đảm mật độ gieo trồng, chú ý chế độ nước tưới cho cây lạc. Ngoài ra cần tiến hành xới xáo kết hợp bón phân

Cây trồng	Mùa vụ	Đặc trưng sinh trưởng	Các khuyến cáo, lưu ý
			<p>để giúp đất thông thoáng khí giúp cây lạc dễ dàng hô hấp cũng như tăng khả năng sinh trưởng và hạn chế tác hại do thời tiết cũng như sâu bệnh gây ra. Các đối tượng sâu bệnh gây hại trên cây lạc trong tháng: bệnh lở cổ rễ, sâu xám, sâu khoang...</p>
Cây cà chua		Hoa – thu hoạch	<p>Cây cà chua trong tháng 2 đang trong các giai đoạn hoa – thu hoạch. Thời tiết của khu vực Việt Bắc trong tháng chủ đạo là rét đậm, rét hại và mưa ít. Có thể nhận thấy, đây là điều kiện không thuận lợi đối với sinh trưởng của cây cà chua. Các đối tượng sâu bệnh gây hại cà chua trong tháng: sâu xanh đục quả, ruồi đục lá, rầy mềm...</p>
Cây sắn		Thu hoạch	<p>Trong tháng 2, thời tiết của khu vực Việt Bắc khá thuận lợi cho việc thu hoạch các diện tích sắn củ đã đạt thành phẩm (trong tháng xuất hiện một số ngày có độ ẩm không khí cao, do đó lưu ý không thu hoạch sắn trong thời kỳ này để tránh bị ẩm mốc). Sâu bệnh gây hại trên cây sắn không đáng kể do đại đa số diện tích sắn đã cho thu hoạch.</p>
Cây ăn quả có múi		Thu hoạch – chăm sóc – phát triển lộc - hoa	<p>Nền nhiệt độ trong tháng 2 của khu vực dao động trong khoảng 8.4-15.3°C, lượng mưa của khu vực đạt 147.4mm. Có thể nhận thấy, thời tiết của khu vực Việt Bắc cơ bản không thuận lợi cho cây ăn quả có múi sinh trưởng và phát triển. Người dân cần nhanh chóng thu hoạch nốt các diện tích còn lại để bảo đảm chất lượng quả, các vườn cây đã thu hoạch bắt đầu phát lộc trở hoa thì cần tiến hành bón phân để thúc cho cây sinh trưởng khỏe mạnh, tăng số lượng hoa hữu hiệu. Trong tháng,</p>

Cây trồng	Mùa vụ	Đặc trưng sinh trưởng	Các khuyến cáo, lưu ý
			cây ăn quả có múi chịu tác động bởi các đối tượng: sâu đục thân/cành, bệnh vàng lá thối rễ...
Cây chè		Đón – chăm sóc – phát triển búp – thu hái	Tương tự như với các loại cây trồng khác, điều kiện thời tiết trong tháng 2 của khu vực Việt Bắc không thuận lợi cho cây chè sinh trưởng và phát triển (gây ảnh hưởng đến tốc độ phát triển búp ở cây chè, dẫn đến năng suất chè thu hoạch được bị sụt giảm). Trong tháng, người dân tiếp tục công tác đốn thân, tỉa cành, dọn dẹp vệ trên các nương chè; ngoài ra kết hợp bón phân, tưới nước kết hợp phun thuốc để tiêu diệt mầm bệnh còn sót lại trên cây chè từ vụ trước. Sâu bệnh gây hại trên cây chè trong tháng: bọ xít muỗi, rầy xanh, bọ cánh tơ, sâu đục thân...
Cây vải		Phát triển lộc – ra hoa	Vải là loại cây ra hoa thuận lợi trong điều kiện nhiệt độ từ 18-24°C. Do ảnh hưởng của không khí lạnh khiến cho nền nhiệt độ trung bình tương đối thấp 12.4°C, lượng mưa trong tháng của khu vực đạt 147.4mm. Đây là điều kiện không thuận lợi cho cây vải ra hoa. Trong giai đoạn này, cần chú ý theo dõi – phát hiện và ngắt bỏ lá lộc kèm với chùm hoa; ngoài ra cần tiếp tục tỉa bỏ cành trong tán để giúp tán cây thông thoáng, hạn chế sâu bệnh hại cũng như tạo điều kiện thuận lợi cho việc phun thuốc từ sâu vào sâu bên trong tán cây. Bọ xít nâu, nhện lông nhung... là các đối tượng gây hại chủ yếu trên cây vải trong tháng.

THỰC HIỆN: Quách Thị Thanh Tuyết

KIỂM SOÁT: Phạm Thị Kim Phụng