

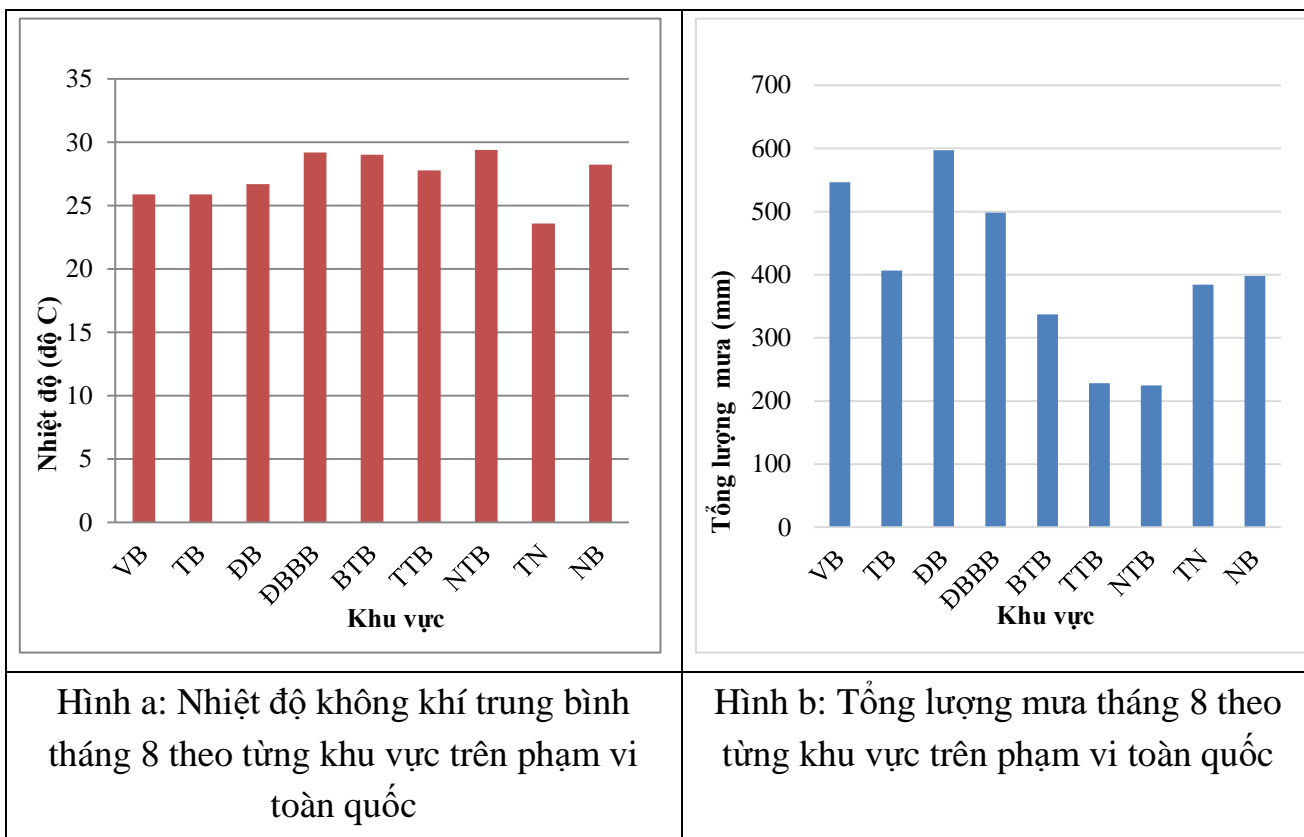
Hà Nội, ngày 04 tháng 09 năm 2022

THÔNG BÁO KHÍ TƯỢNG NÔNG NGHIỆP THÁNG 8 NĂM 2022

Đánh giá chung

Thời kỳ 10 ngày đầu do ảnh hưởng của rãnh áp thấp có trục qua khu vực Bắc Bộ kết hợp hội tụ gió lên đến 5000m, khu vực Bắc Bộ và Trung Bộ có mưa rào và dông rải rác tập trung về chiều tối, đêm và sáng. Ngày 03-04/8, rãnh áp thấp này hoạt động yếu dần, mưa giảm xuống diện vài nơi, ban ngày có nắng, có nơi có nắng nóng. Khoảng từ ngày 05/8, rãnh áp thấp có trục Tây Bắc-Đông Nam được thiết lập, mưa dông có xu hướng gia tăng trở lại tại Bắc Bộ và Trung Bộ, cục bộ có mưa vừa, mưa to. Tây Nguyên và Nam Bộ, chịu ảnh hưởng của gió Tây Nam có cường độ trung bình, khu vực có mưa rào và dông rải rác, cục bộ có mưa to, cường độ mưa tập trung nhiều hơn trong khoảng thời kỳ ba, bốn ngày đầu tháng. Trong cơn dông đề phòng lốc, sét và gió giật mạnh. TLM tại khu vực phía Tây Bắc Bộ, vùng núi Việt Bắc và khu vực Tây Nguyên phổ biến thấp hơn từ 5-15% so với TBNN, các khu vực còn lại trên cả nước phổ biến cao hơn TBNN cùng thời kỳ từ 15-30%, riêng khu vực Đồng bằng Bắc Bộ và Bắc Trung Bộ có nơi cao hơn từ 30-50%. Nhiệt độ trung bình tại khu vực vùng núi Bắc Bộ phổ biến ở mức cao hơn khoảng 0,5-1,00C so với TBNN, các nơi khác phổ biến cao hơn 0,50C so với TBNN. Thời kỳ 10 ngày giữa tháng Nhiệt độ trung bình trên phạm vi toàn quốc phổ biến cao hơn so với TBNN khoảng 0,5-1,00C. TLM trên toàn quốc phổ biến cao hơn khoảng 5-15% so với TBNN, trong đó, khu vực phía Đông Bắc Bộ và Trung Bộ cao hơn từ 15-30%, có nơi cao hơn; riêng khu vực Tây Nguyên - Nam Bộ thấp hơn từ 5-15% so với TBNN. Thời kỳ 10 ngày cuối tháng Nhiệt độ trung bình trên toàn quốc phổ biến cao hơn từ 0,5-1,00C so với TBNN cùng thời kỳ. TLM tại khu vực vùng núi phía Bắc cao hơn từ 5-15% so với TBNN, các khu vực còn lại trên cả nước phổ biến thấp hơn từ 5-15% so với TBNN, riêng khu vực Trung Bộ thấp hơn từ 15-30% so với TBNN.

Tình hình sâu bệnh gây hại trên cây trồng: rầy, sâu đục thân 2 chấm, sâu cuốn lá nhỏ, bệnh bạc lá, bệnh đốm sọc phát sinh gây hại trên cây lúa; Trên cây ngô, lạc sâu xám tiếp tục phát sinh gây hại; Nhóm nhện nhỏ, bệnh ghẻ sẹo, bệnh loét phát sinh gây hại trên cây ăn quả có múi...

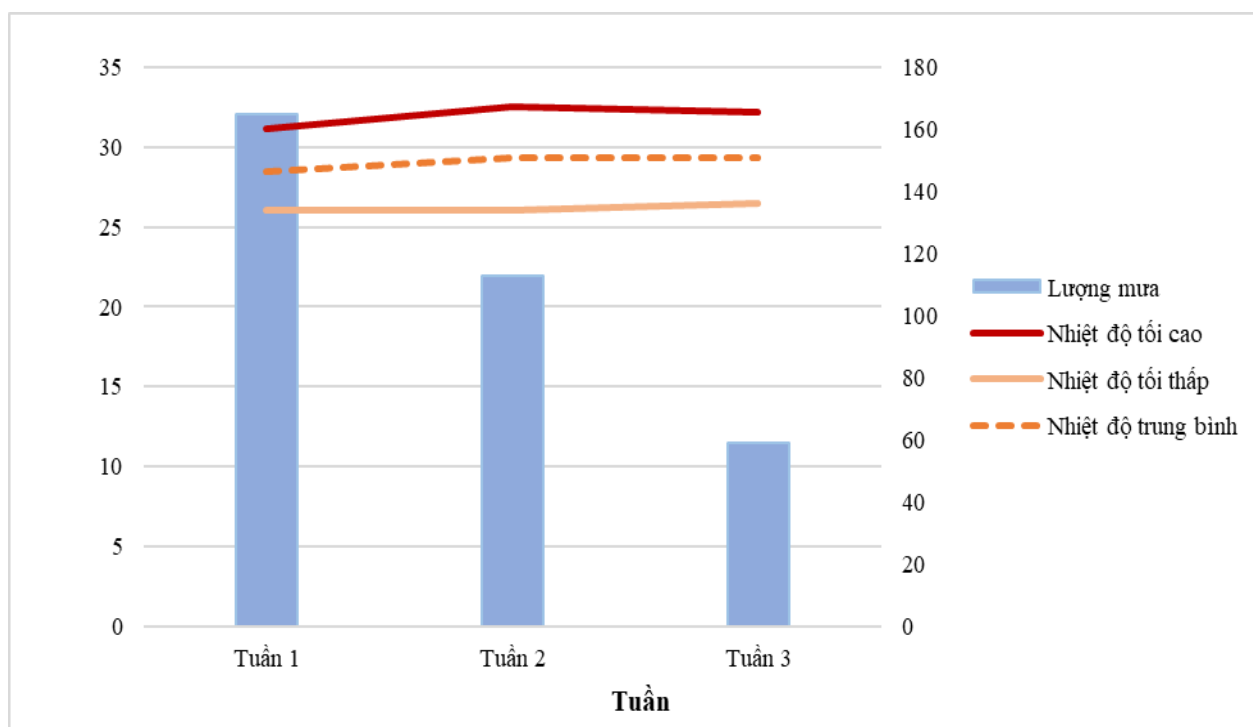


Đặc trưng khí tượng nông nghiệp và đặc trưng nông nghiệp từng khu vực trong cả nước trong tháng 8 năm 2022 cụ thể như sau:

I. Khu vực Bắc Trung Bộ

I.1. Đặc trưng khí tượng nông nghiệp tháng 8 năm 2022

Với số liệu khí tượng từ các trạm thuộc khu vực Bắc Trung Bộ trong tháng 8 năm 2022, thông báo đã tổng hợp diễn biến tổng lượng mưa và nhiệt độ tháng 8 của khu vực Bắc Trung Bộ như Hình dưới đây:



Hình 1: Diễn biến nhiệt độ và mưa tháng 8 năm 2022

Thống kê các đặc trưng khí tượng và lượng mưa tháng 8 khu vực Bắc Trung Bộ được thể hiện trong Bảng dưới đây:

Bảng 1: Đặc trưng khí tượng và lượng mưa tháng 8 năm 2022 khu vực Bắc Trung Bộ

Tuần	Yếu tố	Nhiệt độ tối cao (độ C)	Nhiệt độ tối thấp (độ C)	Nhiệt độ trung bình (độ C)	Lượng mưa (mm)
Tuần 1		31.1	26.0	28.5	164.9
Tuần 2		32.5	26.0	29.3	113.0
Tuần 3		32.2	26.5	29.3	59.2
Đặc trưng KT tháng		32.5	26.0	29.0	337.1

Thống kê Bảng 1 cho thấy nhiệt độ trung bình các tuần trong tháng 8 dao động từ 28.5 đến 29.3 độ C, nhiệt độ tối cao dao động từ 31.1 đến 32.5 độ C và nhiệt độ tối thấp dao động từ 26.0 đến 26.5 độ C. Tổng lượng mưa dao động từ 59.2mm đến 164.9mm.

I.2. Đặc trưng nông nghiệp tháng 8 năm 2022

Tổng hợp đặc trưng nông nghiệp tháng 8 năm 2022 khu vực Bắc Trung Bộ được thống kê trong bảng dưới đây:

Bảng 2: Đặc trưng nông nghiệp tháng 8 năm 2022 khu vực Bắc Trung Bộ

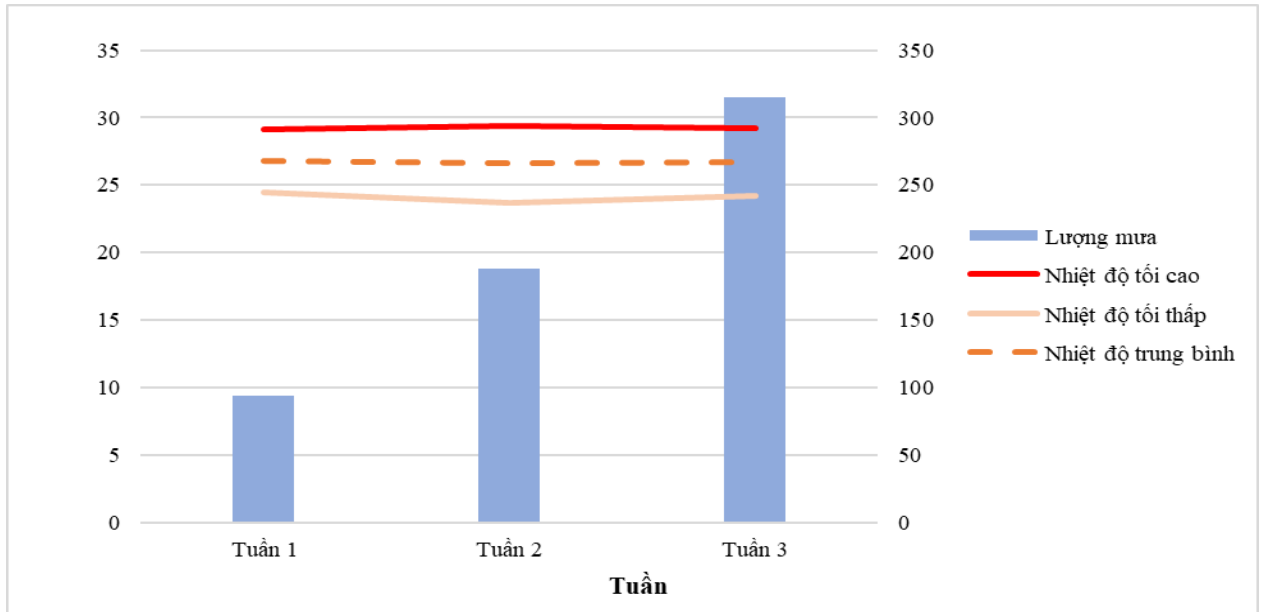
Cây trồng	Mùa vụ	Đặc trưng sinh trưởng	Các khuyến cáo, lưu ý
Cây lúa	Hè thu	Chín sữa - chín sấp - thu hoạch	Số liệu thống kê từ các trạm trong khu vực cho thấy nhiệt độ và lượng mưa tháng 8 không thay đổi nhiều so với Tháng 8, phần lớn diện tích lúa Hè thu đang ở giai đoạn chín sấp và thu hoạch, nhiệt độ thích hợp từ 25-32 độ C, có thể nhận thấy điều kiện khí hậu trong tháng tương đối phù hợp cho lúa phát triển giai đoạn này; cần chú ý một số loại sâu bệnh như: thối thân, nhện gié; khi phát hiện diện tích nhiễm bệnh có thể sử dụng thuốc trừ sâu phù hợp.
Cây mía		Vươn lóng - tích lũy đường	Nhiệt độ tốt nhất cho giai đoạn phát triển này của cây mía là 28-35°C, thống kê số liệu khí tượng từ các trạm đo trong khu vực cho thấy nhiệt độ trong tháng 8 dao động từ 26.0 đến 32.5 độ C, tổng lượng mưa là 337.1mm, có thể nhận thấy nhiệt độ tương đối phù hợp cho mía phát triển giai đoạn này, cần chú ý một số loại sâu bệnh chủ yếu như: bệnh thối đỏ, sâu bốn vạch; khi phát hiện diện tích nhiễm bệnh có thể sử dụng một số loại thuốc trừ sâu phù hợp cho mía.
Cây thông		Kiến thiết cơ bản - kinh doanh	Thống kê số liệu từ các trạm khí tượng trong khu vực cho thấy nhiệt độ trung bình tháng 8 là 29.0 độ C, tổng lượng mưa là 337.1mm, điều kiện khí hậu trong tuần phù hợp cho thông phát triển giai đoạn này; cần chú ý một số sâu bệnh như: sâu đục ngọn, bọ hung nâu; khi phát hiện diện tích nhiễm bệnh có thể phun thuốc trừ sâu diệt trừ mầm bệnh.
Cây sắn		Phát triển củ	Thống kê số liệu khí tượng từ các trạm thực đo trong khu vực cho thấy nhiệt độ tháng và tổng lượng mưa giảm nhẹ so với Tháng 8, cần chú ý một số loại sâu bệnh như: bệnh khảm vi rút, rệp sấp bột hồng; khi phát hiện diện tích nhiễm bệnh có thể sử dụng một số loại thuốc như thuốc trừ sâu bệnh hiệu quả.

Cây trồng	Mùa vụ	Đặc trưng sinh trưởng	Các khuyến cáo, lưu ý
Cây ngô	Hè thu	Trỗ cờ - phun râu - làm hạt	Nhiệt độ thích hợp cho ngô phát triển giai đoạn này là 25-28 độ C, thống kê số liệu khí tượng từ các trạm đo trong khu vực cho thấy nhiệt độ trung bình tháng 8 là 29.0 độ C và tổng lượng mưa trong tháng là 337.1mm; cần chú ý một số sâu bệnh như: bệnh gỉ sắt ngô, sâu xám; khi phát hiện diện tích nhiễm bệnh có thể sử dụng một số loại thuốc trừ sâu theo tiêu chuẩn cho phép.
Rau màu		Phát triển thân lá - thu hoạch	Thống kê số liệu các trạm trong khu vực cho thấy nhiệt độ trung bình tháng 8 không thay đổi nhiều so với tháng; cần lưu ý một số sâu bệnh như: bệnh lở cổ rễ, sâu vẽ bùa; khi phát hiện diện tích nhiễm bệnh có thể sử dụng một số loại thuốc trừ sâu phù hợp.
Cây ăn quả		Phát triển quả - thu hoạch	Thống kê số liệu khí tượng trong tuần cho thấy nhiệt độ tối cao tháng 8 dao động trong khoảng 31.1 đến 32.5 độ C, tổng lượng mưa là 337.1mm, số liệu thống kê cho thấy điều kiện khí hậu trong tuần tương đối phù hợp cho cây ăn quả phát triển giai đoạn này; cần chú ý một số loại sâu bệnh như: bệnh ghẻ nám, bệnh loét; khi phát hiện diện tích nhiễm bệnh có thể sử dụng một số loại thuốc trừ sâu hiệu quả, đảm bảo theo quy định cho phép.
Cây cà phê		Phát triển quả	Nhiệt độ trung bình tháng 8 là 29.0 độ C, tổng lượng mưa tháng 8 là 337.1mm; cần chú ý một số sâu bệnh như: sâu đục thân, sâu đục cành; khi phát hiện diện tích nhiễm bệnh cần nhanh chóng xử lý tránh lây lan diện rộng.

II. Khu vực Đông Bắc

II.1. Đặc trưng khí tượng nông nghiệp tháng 8 năm 2022

Với số liệu khí tượng từ các trạm thuộc khu vực Đông Bắc trong tháng 8 năm 2022, thông báo đã tổng hợp diễn biến tổng lượng mưa và nhiệt độ tháng 8 của khu vực như Hình dưới đây:



Hình 2: Diễn biến nhiệt độ và mưa tháng 8 năm 2022

Thống kê các đặc trưng khí tượng và lượng mưa tháng 8 khu vực Đông Bắc được thể hiện trong Bảng dưới đây:

Bảng 3: Đặc trưng khí tượng và lượng mưa tháng 8 năm 2022 khu vực Đông Bắc

Tuần \ Yếu tố	Nhiệt độ tối cao (độ C)	Nhiệt độ tối thấp (độ C)	Nhiệt độ trung bình (độ C)	Lượng mưa (mm)
Tuần 1	29.1	24.5	26.8	93.8
Tuần 2	29.4	23.7	26.6	188.2
Tuần 3	29.2	24.2	26.7	315.1
Đặc trưng KT tháng 8	29.4	23.7	26.7	597.1

Thống kê đặc trưng khí tượng trong bảng trên cho thấy nhiệt độ tối cao dao động từ 29.1 đến 29.4 độ C, nhiệt độ tối thấp dao động từ 23.7 đến 24.5 độ C, nhiệt độ trung bình dao động trong khoảng 26.6 đến 26.8 độ C. Tổng lượng mưa tháng 8 khu vực Đông Bắc là 597.1mm.

II.2. Đặc trưng nông nghiệp tháng 8 năm 2022

Tổng hợp đặc trưng nông nghiệp tháng 8 năm 2022 khu vực Đông Bắc được thống kê trong bảng dưới đây:

Bảng 4: Đặc trưng nông nghiệp tháng 8 năm 2022 khu vực Đông Bắc

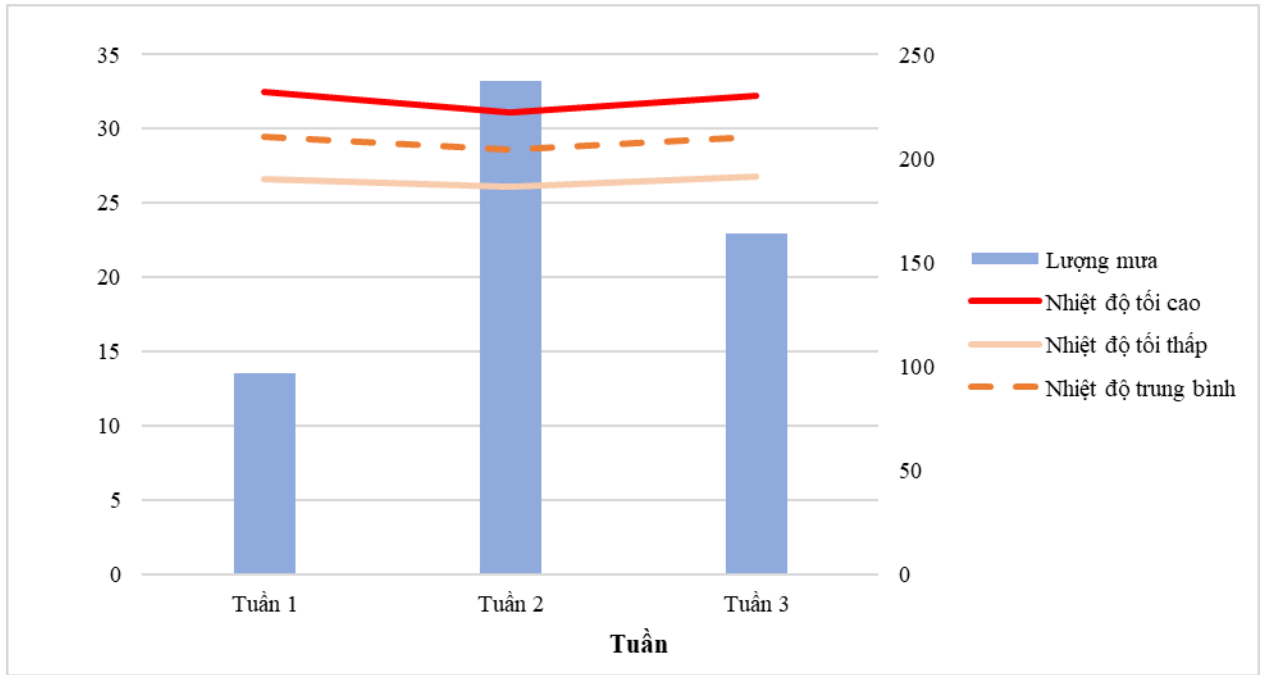
Cây trồng	Mùa vụ	Đặc trưng sinh trưởng	Các khuyến cáo, lưu ý
Cây lúa mùa	Trà sớm	Trỗ - phơi màu	Thống kê số liệu khí tượng cho thấy nhiệt độ tháng 8 không thay đổi nhiều so với Tháng 8, tuy nhiên tổng lượng mưa tăng mạnh; điều kiện nhiệt độ trong tháng tương đối phù hợp cho lúa phát triển giai đoạn này tuy nhiên cần đảm bảo tiêu thoát nước cho cây trồng khi mưa lớn xảy ra cũng như lưu ý một số sâu bệnh có khả năng gây hại như: bệnh vằn nâu hại lúa, rầy lưng trắng; khi phát hiện diện tích nhiễm bệnh nên khẩn trương sử dụng một số loại thuốc trừ sâu thích hợp.
Cây vải		Phát triển lộc	Thống kê số liệu khí tượng trong khu vực cho thấy nhiệt độ trong tháng dao động từ 23.7 đến 29.4 độ C, tổng lượng mưa gần 600mm; diện tích vải đang trong giai đoạn phát triển lộc, điều kiện nhiệt độ tương đối thuận lợi tuy nhiên xuất hiện những trận mưa lớn trong tháng do đó cần có biện pháp chăm sóc vải khi mưa lớn như cắt tia cành sâu bệnh, khơi thông rãnh thoát nước đồng thời lưu ý một số sâu bệnh như: bệnh sương mai, nhện lông nhung; khi phát hiện diện tích nhiễm bệnh có thể sử dụng một số loại thuốc trừ sâu có hiệu quả cao.
Cây ăn quả		Phát triển quả - thu hoạch	Tổng hợp số liệu khí tượng từ các trạm trong khu vực cho thấy tháng 8 có nhiệt độ dao động trong khoảng 23.7 đến 29.4 độ C với tổng lượng mưa là 597.1mm, cần lưu ý một số sâu bệnh phát triển như bệnh bệnh thán thư, nhện; khi phát hiện diện tích nhiễm bệnh cần sử dụng biện pháp trừ sâu bệnh hiệu quả và kịp thời đồng thời tiêu thoát nước kịp thời khi mưa lớn xảy ra.
Cây ngô	Hè thu	Phát triển bắp - thu hoạch	Nhiệt độ thích hợp cho ngô phát triển giai đoạn này là 25-28 độ C, thống kê số liệu khí tượng trong tháng 8 cho thấy nhiệt độ không thay đổi nhiều so với Tháng 8 nhưng tổng lượng mưa trong tháng lớn; do đó người dân cần chủ động tiêu thoát nước đồng ruộng khi mưa lớn xảy ra đồng thời cần lưu ý một số sâu bệnh như: bệnh thối thân, sâu cắn lá; khi phát hiện diện tích nhiễm

Cây trồng	Mùa vụ	Đặc trưng sinh trưởng	Các khuyến cáo, lưu ý
			bệnh có thể sử dụng một số loại thuốc trừ sâu theo tiêu chuẩn cho phép.
Cây rau màu		Phát triển thân lá - thu hoạch	Thống kê số liệu từ các trạm đo trong khu vực cho thấy tháng 8 có tổng lượng mưa tăng mạnh so với Tháng 8, diện tích rau màu cần được khơi thông làm sạch cống rãnh đảm bảo thoát nước hiệu quả khi mưa lớn xảy ra đồng thời lưu ý một số loại sâu bệnh như: bệnh khô đầu lá, sâu khoang; khi phát hiện diện tích nhiễm bệnh có thể sử dụng một số loại thuốc trừ sâu theo tiêu chuẩn cho phép và đúng liều lượng.
Cây sắn		Phát triển thân lá - phát triển củ	Thống kê điều kiện khí tượng tháng 8 cho thấy nhiệt độ trung bình là 26.7 độ C và tổng lượng mưa là 597.1mm, điều kiện khí hậu trong tuần tương đối phù hợp cho sắn phát triển tuy nhiên cần đảm bảo tiêu thoát nước đồng ruộng khi mưa lớn xảy ra, đồng thời lưu ý một số loại sâu bệnh như: rệp sáp, bệnh khảm vi rút; khi phát hiện diện tích nhiễm bệnh nên khẩn trương sử dụng các loại thuốc trừ sâu cho phép.

III. Khu vực Đồng Bằng Bắc Bộ

III.1. Đặc trưng khí tượng nông nghiệp tháng 8 năm 2022

Với số liệu khí tượng từ các trạm thuộc khu vực Đồng Bằng Bắc Bộ trong tháng 8 năm 2022, thông báo đã tổng hợp diễn biến tổng lượng mưa và nhiệt độ tháng 8 của khu vực như Hình dưới đây:



Hình 3: Diễn biến nhiệt độ và mưa tháng 8 năm 2022

Thông kê các đặc trưng khí tượng và lượng mưa tháng 8 khu vực Đồng Bằng Bắc Bộ được thể hiện trong Bảng dưới đây:

Bảng 5: Đặc trưng khí tượng và lượng mưa tháng 8 năm 2022
khu vực Đồng Bằng Bắc Bộ

Tuần \ Yếu tố	Nhiệt độ tối cao (độ C)	Nhiệt độ tối thấp (độ C)	Nhiệt độ trung bình (độ C)	Lượng mưa (mm)
Tuần 1	32.5	26.6	29.5	96.6
Tuần 2	31.1	26.1	28.6	237.4
Tuần 3	32.2	26.8	29.5	164.1
Đặc trưng KT tháng	32.5	26.1	29.2	498.1

Có thể nhận thấy tháng 8 khu vực Đồng Bằng Bắc Bộ có nhiệt độ tối cao dao động từ 31.1 đến 32.5 độ C, nhiệt độ tối thấp dao động từ 26.1 đến 26.8 độ C; nhiệt độ trung bình dao động từ 28.6 đến 29.5 độ C. Tổng lượng mưa tháng 8 trong khu vực là 498.1mm.

III.2. Đặc trưng nông nghiệp tháng 8 năm 2022

Tổng hợp đặc trưng nông nghiệp tháng 8 năm 2022 khu vực Đồng Bằng Bắc Bộ được thống kê trong bảng dưới đây:

Bảng 6: Đặc trưng nông nghiệp tháng 8 năm 2022 khu vực Đồng Bằng Bắc Bộ

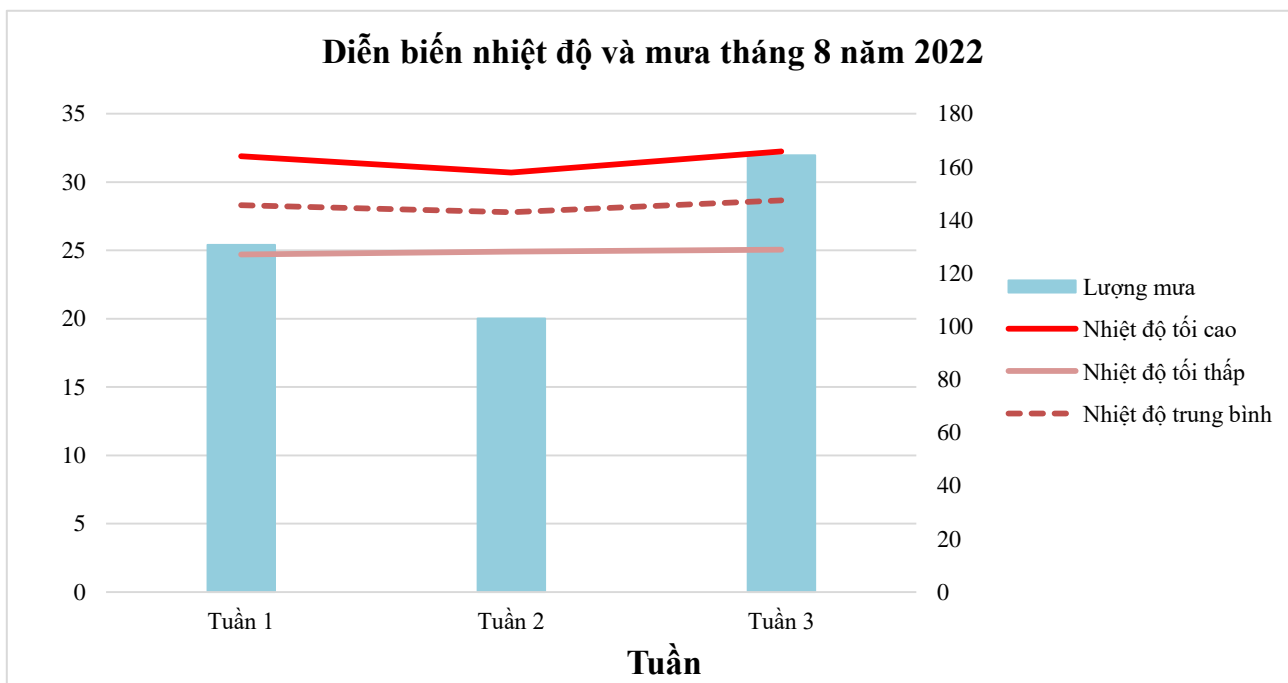
Cây trồng	Mùa vụ	Đặc trưng sinh trưởng	Các khuyến cáo, lưu ý
Cây lúa	Trà chính vụ	Đứng cái - làm đòng	Thống kê số liệu khí tượng trong khu vực cho thấy tháng 8 có nhiệt độ dao động trong khoảng từ 26.1 đến 32.5 độ C, tổng lượng mưa là 498.1mm, nhiệt độ thích hợp cho lúa phát triển giai đoạn này là 25-30 độ C, trong tháng xảy ra những trận mưa lớn, do đó cần khơi thông mương rãnh đảm bảo tiêu thoát nước kịp thời khi mưa lớn xảy ra đồng thời lưu ý một số sâu bệnh chính như: bệnh thối đen lép lửng, sâu phao; khi phát hiện diện tích nhiễm bệnh nên áp dụng các biện pháp diệt trừ sâu bệnh kịp thời.
Cây ăn quả		Phát triển quả - thu hoạch	Tổng hợp số liệu khí tượng từ các trạm đo trong khu vực cho thấy tháng 8 có tổng lượng mưa tăng đáng kể so với Tháng 8, có thể nhận thấy điều kiện nhiệt độ trong tuần tương đối phù hợp cho cây ăn quả phát triển; tuy nhiên cần chủ động tiêu thoát nước kịp thời khi mưa lớn xảy ra đồng thời lưu ý một số loại sâu bệnh như: bệnh tàn lụi, sâu đục trái; khi phát hiện diện tích nhiễm bệnh cần sử dụng biện pháp trừ sâu bệnh hiệu quả.
Cây ngô	Thu đòng	Trồng, 3-7 lá	Nhiệt độ thích hợp cho ngô Hè thu giai đoạn này là 25 -28 độ C, tổng hợp số liệu từ các trạm đo trong khu vực cho thấy nhiệt độ tháng 8 dao động từ 26.1 đến 32.5 độ C, tổng lượng mưa là 498.1mm, có thể nhận thấy điều kiện khí tượng tháng 8 không thực sự thuận lợi cho ngô phát triển, những trận mưa lớn xuất hiện có khả năng gây ngập úng diện tích ngô mới trồng do đó cần chủ động tiêu thoát nước khi mưa lớn đồng thời chú ý một số sâu bệnh như: bệnh đốm lá nhỏ, sâu xám; khi phát hiện diện tích nhiễm bệnh có thể sử dụng một số loại thuốc trừ sâu đạt chuẩn cho phép.
Cây nhãn		Phát triển quả - thu	Thống kê số liệu khí tượng trong tháng cho thấy nhiệt độ dao động từ 26.1 đến 32.5 độ C; cây nhãn

Cây trồng	Mùa vụ	Đặc trưng sinh trưởng	Các khuyến cáo, lưu ý
		hoạch	đang trong giai đoạn phát triển quả và thu hoạch - đây là giai đoạn cần nhiều nước, cần lưu ý một số loại sâu bệnh như: bệnh cháy lá, bọ xít; khi phát hiện diện tích nhiễm bệnh có thể phun thuốc trừ sâu theo tiêu chuẩn cho phép.
Cây chè		Phát triển búp - thu hái	Theo thống kê số liệu từ các trạm khí tượng trong khu vực cho thấy nhiệt độ trung bình trong tháng dao động từ 28.6 đến 29.5 độ C, tổng lượng mưa là 498.1mm, cây chè ưa điều kiện ẩm ướt, râm mát với giới hạn nhiệt độ thích hợp trong khoảng 15-28°C, có thể thấy nhiệt độ tháng 8 tương đối thích hợp cho chè phát triển; cần lưu ý một số sâu bệnh có khả năng phát sinh như: bệnh đốm xám, nhện nâu; ngay khi phát hiện sâu bệnh cần kịp thời phun thuốc trừ sâu cho diện tích chè nhiễm bệnh, tránh lây lan diện rộng.
Rau màu		Cây con - phát triển thân lá - thu hoạch	Thống kê số liệu khí tượng từ các trạm đo trong khu vực cho thấy nhiệt độ trung bình trong tháng 8 là 29.2 độ C, tổng lượng mưa là 498.1mm; cần lưu ý một số sâu bệnh có khả năng phát sinh như: bệnh lở cổ rễ, sâu vẽ bùa; khi phát hiện diện tích nhiễm bệnh cần khẩn trương diệt trừ sâu bệnh, tránh lây lan sang diện tích cây trồng khác đồng thời thường xuyên khơi thông mương rãnh, chủ động tiêu thoát nước khi mưa lớn xảy ra tránh gây úng ngập diện rộng.
Cây sắn		Phát triển thân lá - phát triển củ	Thống kê số liệu từ các trạm đo trong khu vực cho thấy nhiệt độ trung bình tháng 8 là 29.2 độ C, tổng lượng mưa là 498.1mm; trong thời kỳ này sản yêu cầu được cung cấp đầy đủ dưỡng chất và nước, cần lưu ý một số sâu bệnh như: bệnh khảm vi rút, rệp sáp bột hồng; khi phát hiện diện tích nhiễm bệnh có thể sử dụng một số loại thuốc trừ sâu phù hợp và theo tiêu chuẩn cho phép.

IV. Khu vực Nam Bộ

IV.1. Đặc trưng khí tượng nông nghiệp tháng 8 năm 2022

Với số liệu khí tượng từ các trạm thuộc khu vực Nam Bộ trong tháng 8 năm 2022, báo cáo đã tổng hợp diễn biến tổng lượng mưa và nhiệt độ tháng 8 của khu vực như Hình dưới đây:



Hình 4: Diễn biến nhiệt độ và mưa tháng 8 năm 2022

Thống kê các đặc trưng khí tượng và lượng mưa tháng 8 khu vực Nam Bộ được thể hiện trong Bảng dưới đây:

Bảng 7: Đặc trưng khí tượng và lượng mưa tháng 8 năm 2022 khu vực Nam Bộ

Tuần	Nhiệt độ tối cao (độ C)	Nhiệt độ tối thấp (độ C)	Nhiệt độ TB (độ C)	Lượng mưa (mm)
Tuần 1	31.9	24.7	28.3	130.7
Tuần 2	30.7	24.9	27.8	102.9
Tuần 3	32.3	25.1	28.7	164.4
Đặc trưng KT tháng 8	32.3	24.7	28.3	398.0

Có thể nhận thấy nhiệt độ trung bình các tuần dao động từ 27.8 đến 28.7 độ C. Lượng mưa của các tuần trong tháng dao động từ 102.9 tới 164.4 mm.

IV.2. Đặc trưng nông nghiệp tháng 8 năm 2022

Tổng hợp đặc trưng nông nghiệp tháng 8 năm 2022 khu vực Nam Bộ được thống kê trong bảng dưới đây:

Bảng 8: Đặc trưng nông nghiệp tháng 8 năm 2022 khu vực Nam Bộ

Cây trồng	Đặc trưng sinh trưởng	Các khuyến cáo, lưu ý
Lúa (Hè thu 2022)	đòng – trổ, chín, thu hoạch	Tháng 8, khu vực Nam Bộ có nền nhiệt độ dao động trong khoảng 24.7 - 32.3°C, lượng mưa tháng 8 của khu vực đạt 398.0mm. Có thể nhận thấy, điều kiện nhiệt độ tương đối thuận lợi cho cây lúa sinh trưởng, tuy nhiên người dân cần chủ động tưới thêm nước cho cây lúa ở những khu vực mưa ít trong giai đoạn đẻ nhánh, đòng. Trong tháng, một số đối tượng sâu bệnh gây hại chính trên cây lúa là: bệnh đạo ôn lá, rầy hại lúa, bệnh vàng lùn, lùn xoắn lá, Sâu đục thân, giai đoạn lúa chín cần lưu ý đến chuột hại.
Lúa (Thu Đông – Mùa 2022)	Mạ, đẻ nhánh, đòng – trổ, chín, thu hoạch	Tháng 8, khu vực Nam Bộ có nền nhiệt độ dao động trong khoảng 24.7 - 32.3°C, lượng mưa tháng 8 của khu vực đạt 398.0mm. Có thể nhận thấy, điều kiện nhiệt độ trong tháng của khu vực tương đối thuận lợi cho cây lúa sinh trưởng, tuy nhiên người dân cần chủ động tưới thêm nước cho cây lúa ở những khu vực mưa ít trong giai đoạn đẻ nhánh. Trong giai đoạn đẻ nhánh cần phải giữ mực nước ở mặt ruộng khoảng 1-3cm và lưu ý một số đối tượng sâu bệnh gây hại chính là: rầy hại lúa, sau cuốn là nhỏ.
Cây xoài	Ra hoa, nuôi quả, thu hoạch	Tháng 8, khu vực Nam Bộ có nền nhiệt độ dao động trong khoảng 24.7 - 32.3°C, lượng mưa tháng 8 của khu vực đạt 398.0mm. Trong tháng 8 cây xoài đang trong giai đoạn nuôi quả - thu hoạch. Nền nhiệt độ của khu vực rất phù hợp cho công tác thu hoạch các diện tích xoài đã chín quả bảo đảm chất lượng tốt. Các đối tượng sâu bệnh hại trên cây xoài cần lưu ý: các loại kiến, bọ xít, bệnh thán thư, phấn trắng, xỉ mù thân.
Cây ăn	Đang trong	Nhiệt độ trung bình trong tháng 8 của khu vực đạt 28.3°C,

Cây trồng	Đặc trưng sinh trưởng	Các khuyến cáo, lưu ý
quả có múi (cam, quýt, bưởi)	nhiều giai đoạn	lượng mưa tháng 8 khu vực đạt 398.0mm. Trong Tháng 8, khu vực Nam Bộ có nền nhiệt độ tương đối thích hợp với sinh trưởng của cây ăn quả có múi các loại. Ngoài ra, cần lưu ý một số sâu bệnh thường gặp trong các giai đoạn phát triển này: sâu cuốn lá nhỏ, sâu vẽ bùa, sâu xanh, sâu đục cành, bệnh loét, bệnh vàng lá, có thể áp dụng phương pháp loại bỏ cành sâu bệnh.
Sầu riêng	thu hoạch, chăm sóc sau thu hoạch	Nhiệt độ trung bình trong tháng 8 của khu vực 28.3°C, lượng mưa tháng 8 khu vực đạt 398.0mm. Có thể nhận thấy điều kiện thời tiết trong tháng tương đối thuận lợi cho việc thu hoạch các diện tích sầu riêng đã chín quả. Cần lưu ý một số sâu bệnh thường gặp trong các giai đoạn phát triển này: Rầy phấn; nhện đỏ, rầy lửa; sâu đục thân, đục cành; các bệnh do nấm <i>Phytophthora palmivora</i> gây nên.
Điều	Chăm sóc, phát triển thân lá	Nền nhiệt độ trung bình tháng 8 của khu vực đạt 28.3°C, điều kiện nhiệt độ của khu vực tương đối thuận lợi cho cây điều phát triển. Lượng mưa trong tháng của khu vực đạt 398.0mm tương đối thích hợp cho giai đoạn sinh trưởng, phát triển của cây điều; Cần lưu ý một số sâu bệnh thường gặp trong các giai đoạn phát triển này: bọ xít muỗi, bệnh thán thư, sâu đục thân cành, sâu đục rệp lá,...
Sắn	Phát triển thân lá, phát triển củ, thu hoạch	Tháng 8, khu vực Nam Bộ có nền nhiệt độ dao động trong khoảng 24.7 - 32.3°C, lượng mưa tháng 8 của khu vực đạt 398.0mm. Nền nhiệt và lượng mưa tháng 8 khu vực Nam Bộ phù hợp với giai đoạn thu hoạch; Cần lưu ý một số sâu bệnh thường gặp trong các giai đoạn phát triển này: bệnh thối củ, bệnh khảm lá do virus.
Cây rau màu	Các giai đoạn khác nhau	Tháng 8, khu vực Nam Bộ có nền nhiệt độ dao động trong khoảng 24.7 - 32.3°C, lượng mưa tháng 8 của khu vực đạt 398.0mm. Cây rau màu đang trong nhiều giai đoạn, cần chú ý một số sâu bệnh thường gặp trong các giai đoạn phát triển

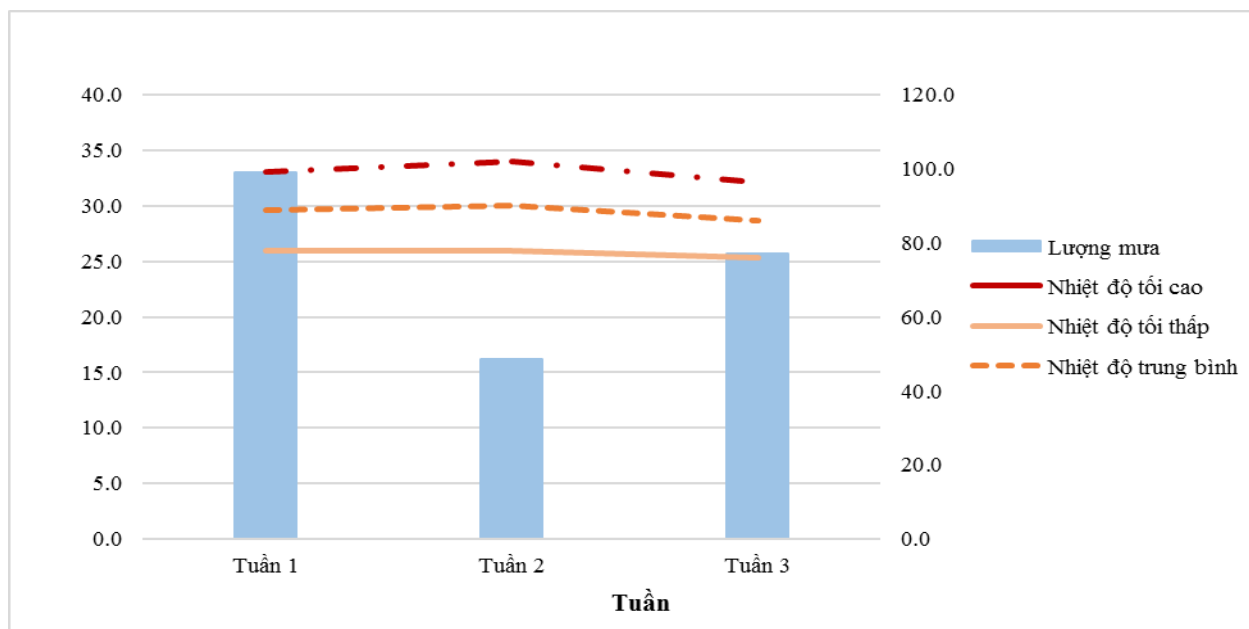
Cây trồng	Đặc trưng sinh trưởng	Các khuyến cáo, lưu ý
		này: các loại sâu khoang, bọ nhảy và sâu cuốn lá phát triển.
Cây ngô	Cây con, phát triển thân lá, trổ cờ, thu hoạch	Nền nhiệt độ trung bình tháng 8 của khu vực đạt 28.3°C, điều kiện nhiệt độ của khu vực tương đối thuận lợi cho cây ngô phát triển. Lượng mưa trong tháng của khu vực đạt 398.0mm tương đối thích hợp cho giai đoạn chăm sóc và phát triển của cây ngô. Cần lưu ý một số sâu bệnh thường gặp trong các giai đoạn phát triển này: khô vằn, sâu keo.
Cây chôm chôm	thu hoạch, chăm sóc sau thu hoạch	Nền nhiệt độ trung bình tháng 8 của khu vực đạt 28.3°C, điều kiện nhiệt độ của khu vực tương đối thuận lợi cho cây ngô phát triển. Lượng mưa trong tháng của khu vực đạt 398.0mm tương đối thích hợp cho giai đoạn sinh trưởng của cây chôm chôm. Cần lưu ý một số sâu bệnh thường gặp trong các giai đoạn phát triển này: bệnh phấn trắng, bệnh héo đen đầu lá, bệnh nấm hồng.
Mía	Cây con, vươn lóng	Tháng 8, khu vực Nam Bộ có nền nhiệt độ dao động trong khoảng 24.7 - 32.3°C, lượng mưa tháng 8 của khu vực đạt 398.0mm. Nền nhiệt tháng 8 khu vực Nam Bộ phù hợp với cây trồng; Cần lưu ý một số sâu bệnh thường gặp trong các giai đoạn phát triển này: sâu đục thân, bông lá và làm cỏ.
Cây cao su	Khai thác mủ	Tháng 8, khu vực Nam Bộ có nền nhiệt độ dao động trong khoảng 24.7 - 32.3°C, lượng mưa tháng 8 của khu vực đạt 398.0mm. Nền nhiệt và lượng mưa tháng 8 khu vực Nam Bộ phù hợp với giai đoạn phát triển của cây trồng; Cần lưu ý một số sâu bệnh thường gặp trong các giai đoạn phát triển này: các loại kiến, bọ xít, bệnh thán thư, phấn trắng, xỉ mù thân.
Mít	Phát triển thân lá, nuôi quả, thu hoạch	Nền nhiệt độ trung bình tháng 8 của khu vực đạt 28.3°C, lượng mưa trong tháng của khu vực đạt 398.0mm. Có thể nhận thấy điều kiện thời tiết trong tháng tương đối thuận lợi cho việc thu hoạch các diện tích mít đã chín quả. Cần lưu ý một số sâu bệnh thường gặp trong các giai đoạn phát triển

Cây trồng	Đặc trưng sinh trưởng	Các khuyến cáo, lưu ý
		này: các loại sâu đục thân, đục cành, ruồi đục trái, sâu đục trái, rệp sáp.
Hồ tiêu	Nuôi quả	Nền nhiệt độ trung bình tháng 8 của khu vực đạt 28.3°C, điều kiện nhiệt độ của khu vực tương đối thuận lợi cho cây hồ tiêu phát triển. Lượng mưa trong tháng của khu vực đạt 398.0mm khá phù hợp cho giai đoạn nuôi quả của cây hồ tiêu. Cần lưu ý một số sâu bệnh thường gặp trong các giai đoạn phát triển này: héo chết nhanh, bệnh vàng lá thối rễ tơ, rệp sáp cành, gốc, tuyến trùng rễ.
Cây cà phê	Nuôi quả	Nền nhiệt độ trung bình tháng 8 của khu vực đạt 28.3°C, điều kiện nhiệt độ của khu vực tương đối thuận lợi cho cây cà phê phát triển. Lượng mưa trong tháng của khu vực đạt 398.0mm tương đối thích hợp cho giai đoạn phát triển của cây. Cần lưu ý một số sâu bệnh thường gặp trong các giai đoạn phát triển này: bệnh khô cành, gỉ sắt và bọ xít muỗi.
Dừa	Đang trong các giai đoạn	Nền nhiệt độ trung bình tháng 8 của khu vực đạt 28.3°C, điều kiện nhiệt độ của khu vực tương đối thuận lợi cho cây dừa phát triển. Lượng mưa trong tháng của khu vực đạt 398.0mm tương đối thích hợp cho các giai đoạn phát triển của cây dừa. Cần lưu ý một số sâu bệnh thường gặp trong các giai đoạn phát triển này: bọ cánh cứng, bọ rùa, kiến vương, bọ xít và làm cỏ.
Cây thanh long	Nuôi quả - thu hoạch	Tháng 8, khu vực Nam Bộ có nền nhiệt độ dao động trong khoảng 24.7 - 32.3°C, lượng mưa tháng 8 của khu vực đạt 398.0mm. Trong tháng 8 cây thanh long đang trong giai đoạn nuôi quả - thu hoạch. Nền nhiệt độ của khu vực rất phù hợp cho công tác thu hoạch các diện tích thanh long đã chín quả bảo đảm chất lượng tốt. Cần lưu ý một số sâu bệnh thường gặp trong các giai đoạn phát triển này: các loại kiến, bọ xít, ruồi vàng hoặc hiện tượng nứt vỏ trái.

V. Khu vực Nam Trung Bộ

V.1. Đặc trưng khí tượng nông nghiệp tháng 8 năm 2022

Với số liệu khí tượng từ các trạm thuộc khu vực Nam Trung Bộ trong tháng 08 năm 2022, báo cáo đã tổng hợp diễn biến tổng lượng mưa và nhiệt độ tháng 08 của khu vực như hình dưới đây:



Hình 5: Diễn biến nhiệt độ và mưa tháng 08 năm 2022

Thông kê các đặc trưng khí tượng và lượng mưa tháng 08 khu vực Nam Trung Bộ được thể hiện trong bảng dưới đây:

Bảng 9: Đặc trưng khí tượng và lượng mưa tháng 08 năm 2022 khu vực Nam Trung Bộ

THÁNG 08	Nhiệt độ tối cao	Nhiệt độ tối thấp	Nhiệt độ trung bình	Lượng mưa
Tuần 1	33.1	26.0	29.6	99.0
Tuần 2	34.0	26.0	30.0	48.5
Tuần 3	32.1	25.3	28.7	77.1
Đặc trưng KT tháng 08	34.0	25.3	29.4	224.6

Có thể nhận thấy nhiệt độ trong tháng dao động từ 25.3 độ C đến 34.0 độ C, nhiệt độ trung bình tháng là 29.4 độ C và tổng lượng mưa là 224.6mm. Tổng lượng mưa lớn nhất tại tuần 1 và thấp nhất tại tuần 2.

V.2. Đặc trưng nông nghiệp tháng 8 năm 2022

Tổng hợp đặc trưng nông nghiệp tháng 08 năm 2022 khu vực Nam Trung Bộ được thống kê trong bảng dưới đây:

Bảng 10: Đặc trưng nông nghiệp tháng 08 năm 2022 khu vực Nam Trung Bộ

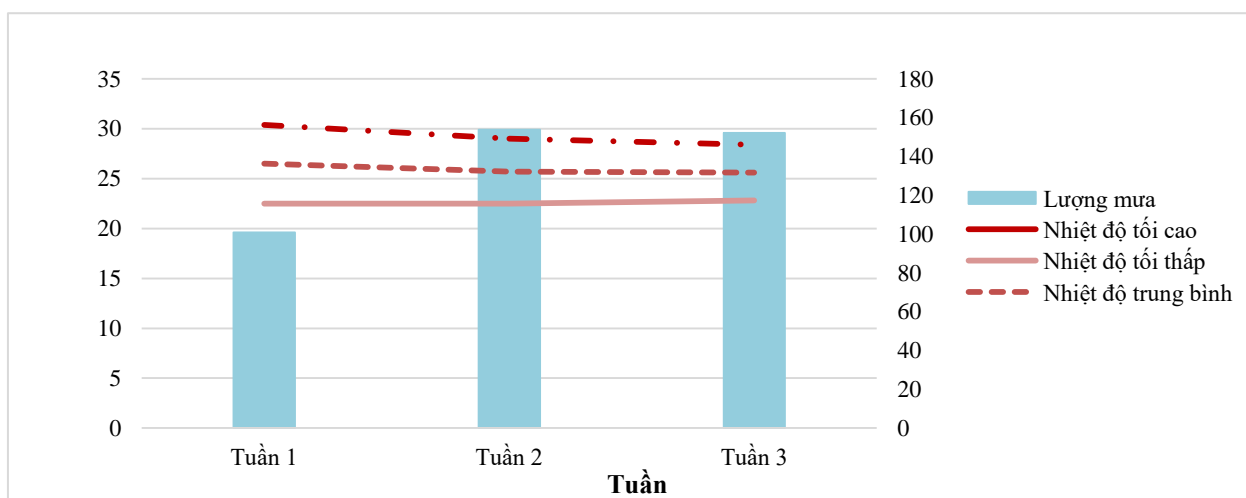
Cây trồng	Vụ	Trà	Giai đoạn sinh trưởng	Các khuyến cáo, lưu ý
Lúa	Mùa	Sớm	Đứng cái- làm đòng	<p>Tổng hợp từ bảng 9 cho thấy điều kiện thời tiết thuận lợi cho lúa sinh trưởng và phát triển ở các giai đoạn này. Trong tháng bệnh đạo ôn lá tiếp tục phát sinh gây hại lúa giai đoạn đứng cái - đòng trổ ở Ninh Thuận, Bình Thuận, Khánh Hòa, mức độ hại phổ biến nhẹ - trung bình, cục bộ hại nặng. Bệnh đạo ôn cổ bông gây hại nặng cục bộ trên lúa trổ - ngâm sừa.</p> <p>Ngoài ra, Bọ trĩ, sâu keo, dòi đục nõn...phát sinh gây hại lúa Mùa giai đoạn mạ-đẻ nhánh; chuột gây hại cục bộ trên các trà lúa giai đoạn đòng – trổ và lúa Mùa giai đoạn xuống giống - mạ - đẻ nhánh; ốc bươu vàng gây hại rải rác trên lúa Mùa giai đoạn sạ - mạ.</p>
		Chính vụ	Mạ- đẻ nhánh	
	Hè thu 2022	Sớm	Trổ - chín - thu hoạch	
		Chính vụ	Trổ- chín	
		Muộn	Làm đòng- Trổ	
	Ngô	Hè Thu 2022		
Vụ mùa 2022			Cây con	
Sắn	ĐX 2021-2022		PT thân lá - nuôi củ	<p>Tổng hợp tháng 08 cho thấy điều kiện thời tiết thích hợp cho cây sắn sinh trưởng và phát triển. Lưu ý các đối tượng sinh vật gây hại như: bọ phấn trắng, rệp sáp tiếp tục hại. Bệnh khảm lá virus tiếp tục lây lan và gia tăng diện tích nhiễm bệnh tại các vùng trồng sắn.</p>
	Hè thu 2022		Cây con – PTTL – tạo củ	
Rau màu			Các giai đoạn	<p>Các đối tượng sinh vật hại như sâu xanh, sâu tơ, bọ nhảy, sâu khoang, rệp, bọ trĩ, bệnh lở cổ rễ, bệnh sương mai tiếp tục gây hại nhẹ - trung bình, cục bộ hại nặng trên rau họ hoa thập tự; bệnh mốc sương, héo xanh, bệnh héo vàng tiếp tục hại trên cây họ bầu bí; bệnh lở cổ rễ, chết ẻo, thối gốc phát sinh gây hại cục bộ trên rau giai đoạn cây con.</p>

Cây trồng	Vụ	Trà	Giai đoạn sinh trưởng	Các khuyến cáo, lưu ý
Thanh long			Chăm sóc - thu hoạch	Từ bảng 9 cho thấy điều kiện thời tiết thuận lợi cho cây thanh long sinh trưởng và phát triển. Bệnh đốm nâu tiếp tục phát sinh và gây hại mạnh do điều kiện thời tiết mưa nhiều và ẩm độ cao.
Sầu riêng			Thu hoạch	Trong tháng, kiện thuận thời tiết lợi cho cây sầu riêng sinh trưởng và phát triển. Bệnh xì mù có khả năng tiếp tục gia tăng diện tích nhiễm, nhất là trên những vườn chăm sóc kém, không thoát nước tốt.
Hồ tiêu			Ra hoa, quả non	Thống kê từ bảng 9 cho thấy điều kiện thời tiết thuận lợi cho cây hồ tiêu sinh trưởng, phát triển. Trong tháng bệnh chết nhanh, tuyến trùng hại rễ có khả năng phát sinh và gây hại tăng, hại nặng cục bộ trên những vườn cây lâu năm chăm sóc kém..

VI. Khu vực Tây Bắc

VI.1. Đặc trưng khí tượng nông nghiệp tháng 8 năm 2022

Với số liệu thực đo từ các trạm khí tượng thuộc khu vực Tây Bắc trong tháng 8 năm 2022, diễn biến tổng lượng mưa và nhiệt độ tháng 8 của khu vực được khái quát như hình dưới đây:



Hình 6: Diễn biến nhiệt độ và mưa tháng 8 năm 2022

Thống kê các đặc trưng khí tượng và lượng mưa tháng 8 khu vực Tây Bắc được thể hiện trong Bảng dưới đây:

Bảng 11: Đặc trưng khí tượng và lượng mưa tháng 8 năm 2022 khu vực Tây Bắc

THÁNG 8	Nhiệt độ tối cao	Nhiệt độ tối thấp	Nhiệt độ trung bình	Lượng mưa
Tuần 1	30.4	22.5	26.5	100.8
Tuần 2	29.0	22.5	25.7	153.8
Tuần 3	28.4	22.8	25.6	152.1
Đặc trưng KT tháng 8	30.4	22.5	25.9	406.7

Từ bảng 11, có thể nhận thấy, nền nhiệt độ của khu vực Tây Bắc trong tháng 8 dao động trong khoảng 22.5-30.4°C, nhiệt độ không khí trung bình đạt 25.9°C, lượng mưa trong tháng 8 của khu vực đạt 406.7mm.

VI.2. Đặc trưng nông nghiệp tháng 8 năm 2022

Tổng hợp đặc trưng nông nghiệp tháng 8 năm 2022 khu vực Tây Bắc được khái quát trong bảng dưới đây:

Bảng 12: Đặc trưng nông nghiệp tháng 8 năm 2022 khu vực Tây Bắc

Cây trồng	Mùa vụ	Đặc trưng sinh trưởng	Các khuyến cáo. lưu ý
Cây lúa	Hè Thu 2022	Hồi xanh - đẻ nhánh - đứng cái - phát triển đòng - trổ bông - phơi màu	Trong tháng 8, khu vực Tây Bắc có nền nhiệt độ dao động trong khoảng 22.5-30.4°C, khoảng nhiệt độ trong tháng 8 tương đối thích hợp cho cây lúa sinh trưởng và phát triển. Lượng mưa trong tháng 8 của khu vực đạt 406.7mm. Có thể nhận thấy, lượng mưa trong tháng của khu vực chưa đáp ứng đủ nhu cầu của cây lúa trong các giai đoạn này (nhất là giai đoạn đẻ nhánh - trổ bông, việc thiếu nước trong các giai đoạn này sẽ khiến cho cây lúa đẻ nhánh kém và nghẽn đòng). Vì vậy, người dân cần chú ý tưới thêm nước bổ

Cây trồng	Mùa vụ	Đặc trưng sinh trưởng	Các khuyến cáo. lưu ý
			sung theo nhu cầu của từng giai đoạn sinh trưởng của cây lúa (duy trì mực nước trong ruộng từ 5-7cm từ khi cây lúa đứng cái - trỗ chín, tiến hành tưới “ướt – khô xen kẽ” cho cây lúa từ khi hồi xanh - đẻ nhánh”. Trong tháng, các đối tượng sâu bệnh phát sinh gây hại trên cây lúa chủ yếu: sâu cuốn lá, sâu đục thân 2 chấm, bệnh khô vằn, bệnh bạc lá....
Cây ngô	Hè Thu	Xoáy nõn - trỗ cờ - phát triển bắp – thu hoạch	Nền nhiệt độ của khu vực trong tháng 8 tương đối phù hợp với sinh trưởng của cây ngô. Lượng mưa trong tháng 8 của khu vực đạt 406.7mm, lượng mưa này tương đối phù hợp cho cây ngô trỗ cờ - thụ phấn thuận lợi. Tuy nhiên, đối với sinh trưởng của cây ngô thì lượng mưa trong tháng chưa đủ nên cần được tưới bổ sung để bảo đảm nhu cầu về nước của cây ngô. Trong tháng, đối tượng sâu keo mùa thu, sâu xanh ăn lá, rệp hại... tiếp tục phát sinh gây hại trên cây ngô. Người dân cần chú ý theo dõi và chủ động phòng trừ kịp thời, tránh để các đối tượng phát sinh trên diện rộng gây ảnh hưởng đến sinh trưởng của cây cũng như gây khó khăn cho công tác phòng trừ.
	Thu đông	Mới trồng – 8 lá	
Cây lạc	Hè Thu	Cây con – phân cành – ra hoa	Cây lạc trong khu vực Tây Bắc trong tháng 8 trong các giai đoạn cây con – phân cành – ra hoa. Nền nhiệt độ trung bình của khu vực trong tháng 8 đạt 25.9°C, lượng mưa trong tháng 8 của khu vực đạt 406.7mm. Có thể nhận thấy, điều kiện thời tiết trong tháng 8 của khu vực tương đối phù hợp với sinh trưởng của cây lạc. Trong tháng, các đối tượng sâu bệnh phát sinh gây hại trên cây lạc cần chú ý: rầy xanh lá mạ, sâu xám, sâu cuốn lá,

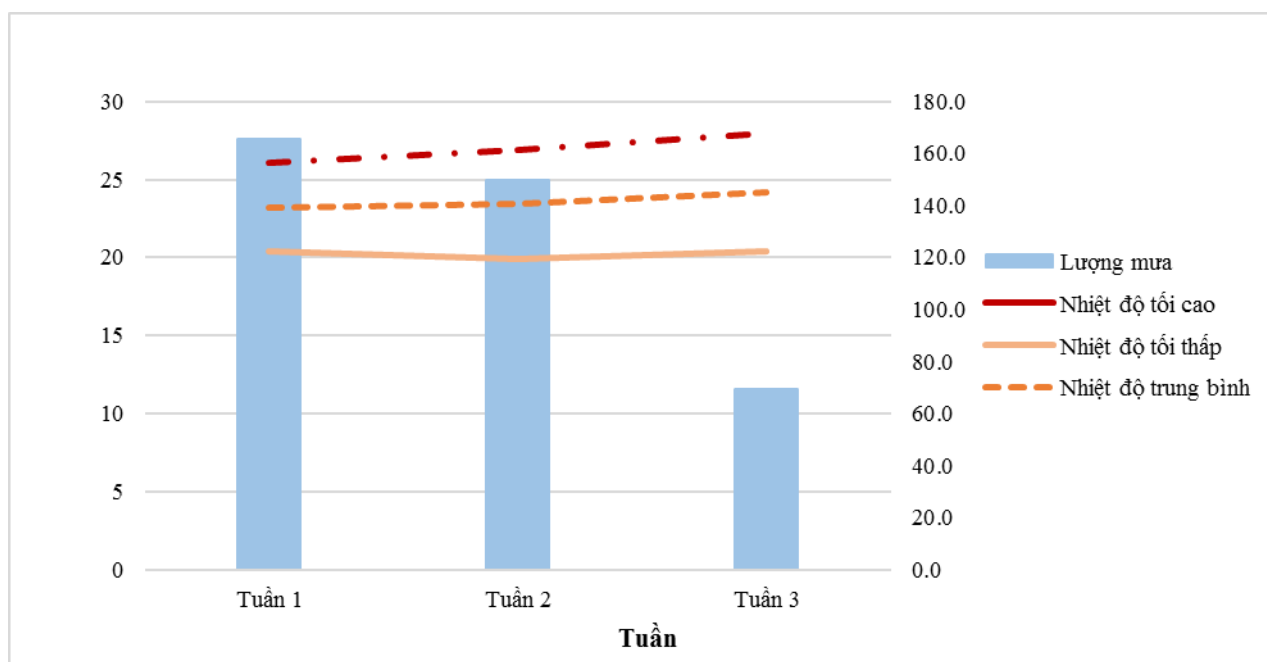
Cây trồng	Mùa vụ	Đặc trưng sinh trưởng	Các khuyến cáo. lưu ý
			bệnh lở cổ rễ....
Cây sắn		Phát triển thân lá – phát triển củ	Nền nhiệt độ và lượng mưa trong tháng 8 của khu vực tương đối thuận lợi cho sinh trưởng của cây sắn. Cây sắn hiện đang sinh trưởng và phát triển tương đối tốt. Trong tháng, cây sắn tiếp tục chịu tác động bởi các đối tượng: bọ phấn trắng, bệnh khảm lá sắn do virus... người dân cần chú ý theo dõi diễn biến sâu bệnh hại và chủ động có các biện pháp để phòng trừ kịp thời, tránh để cho các đối tượng sâu bệnh gây hại trên diện rộng gây khó khăn cho công tác phòng trừ cũng như ảnh hưởng đến sinh trưởng của cây sắn.
Cây ăn quả có múi		Phát triển quả - quả xanh	Theo số liệu thống kê thực đo từ các trạm khí tượng trong khu vực cho thấy, nền nhiệt độ trung bình của khu vực trong tháng 8 giảm 1.6°C so với tháng 7, lượng mưa trong tháng 8 của khu vực tăng đáng kể so với tháng 8 (lượng mưa trong tháng 8 của khu vực đạt 406.7mm, tăng 190.2mm). Điều kiện nhiệt độ và lượng mưa trong tháng 8 của khu vực khá phù hợp với sinh trưởng của cây ăn quả có múi. Cây ăn quả có múi trong tháng 8 sinh trưởng và phát triển khá tốt. Các đối tượng sâu bệnh phát sinh gây hại trên cây ăn quả có múi trong tháng: ruồi đục quả, bọ trĩ, bệnh ghẻ nám, bệnh loét...
Cây nhãn		Thu hoạch	Cây nhãn trong tháng 8 đang trong giai đoạn thu hoạch. Nền nhiệt độ và lượng mưa trong tháng 8 của khu vực tương đối thuận lợi cho công tác thu hoạch các diện tích nhãn đã chín. Người dân cần tranh thủ thời tiết thuận lợi để thu hoạch các diện tích nhãn đã đạt thành phẩm. Các đối tượng sâu

Cây trồng	Mùa vụ	Đặc trưng sinh trưởng	Các khuyến cáo. lưu ý
			bệnh phát sinh gây hại trên cây nhãn chủ yếu: sâu đục cuống quả, sâu đục thân, nhện lông nhung...
Cây chè		Phát triển búp – thu hái	Cây chè trong tháng 8 tiếp tục trong giai đoạn phát triển búp – thu hái. So với tháng 7, tháng 8 khu vực Tây Bắc có nền nhiệt độ giảm đáng kể (trung bình giảm 1.6°C), lượng mưa trong tháng 8 của khu vực tương đối nhiều khiến cho cây chè sinh trưởng và phát triển khá tốt. Trong tháng, cây chè chịu tác động chủ yếu bởi các đối tượng: rầy xanh, bọ cánh tơ, bọ xít muỗi, bệnh phòng lá chè...

VII. Khu vực Tây Nguyên

VII.1. Đặc trưng khí tượng nông nghiệp tháng 8 năm 2022

Với số liệu khí tượng từ các trạm thuộc khu vực Tây Nguyên trong tháng 08 năm 2022, báo cáo đã tổng hợp diễn biến tổng lượng mưa và nhiệt độ tháng 08 của khu vực như hình dưới đây:



Hình 7: Diễn biến nhiệt độ và mưa tháng 08 năm 2022

Thông kê các đặc trưng khí tượng và lượng mưa tháng 08 khu vực Tây Nguyên được thể hiện trong bảng dưới đây:

Bảng 13: Đặc trưng khí tượng và lượng mưa tháng 08 năm 2022 khu vực Tây Nguyên

THÁNG 08	Nhiệt độ tối cao	Nhiệt độ tối thấp	Nhiệt độ trung bình	Lượng mưa
Tuần 1	26.1	20.4	23.2	165.4
Tuần 2	26.9	19.9	23.4	149.9
Tuần 3	28	20.4	24.2	69.1
Đặc trưng KT tháng 08	28.0	19.9	23.6	384.4

Có thể nhận thấy nhiệt độ tháng 08 dao động từ 19.9 đến 28.0 độ C, nhiệt độ trung bình tháng 23.6 độ C, tổng lượng mưa tháng 384.4 mm. Lượng mưa lớn nhất vào tuần thứ 1 với tổng lượng mưa là 165.4 mm, lượng mưa thấp nhất vào tuần 3 với tổng lượng mưa là 69.1mm.

VII.2. Đặc trưng nông nghiệp tháng 8 năm 2022

Tổng hợp đặc trưng nông nghiệp tháng 8 năm 2022 khu vực Tây Nguyên được thống kê trong bảng dưới đây:

Bảng 14: Đặc trưng nông nghiệp tháng 8 năm 2022 khu vực Tây Nguyên

Cây trồng	Vụ	Trà	Giai đoạn sinh trưởng	Các khuyến cáo, lưu ý
Cây lúa	Hè Thu 2022	Sớm	Đòng - trổ	Theo thống kê từ bảng 13 cho thấy điều kiện thời tiết thuận lợi cho cây lúa sinh trưởng và phát triển ở các giai đoạn này. Trong tháng Rày nâu, rày lưng trắng, bệnh khô vằn, bệnh lem lép thối hạt...tiếp tục gây hại trên lúa Hè Thu giai đoạn đòng trổ - ngậm sữa – chín, mức độ hại phổ biến từ nhẹ - trung bình, hại nặng cục bộ. Sâu cuốn lá nhỏ, sâu đục thân 2 chấm phát sinh gây hại trên lúa Hè Thu muộn giai đoạn cuối đẻ nhánh - làm đòng, mức độ hại phổ biến từ nhẹ - trung bình; Bọ trĩ, sâu keo... phát sinh gây hại phổ biến ở mức nhẹ - trung bình trên lúa Mùa giai đoạn mạ - đẻ
		Chính vụ	Đẻ nhánh- Đứng cái	
		Muộn	Mạ - đẻ nhánh	
	Mùa	Sớm	Đứng cái- làm đòng	

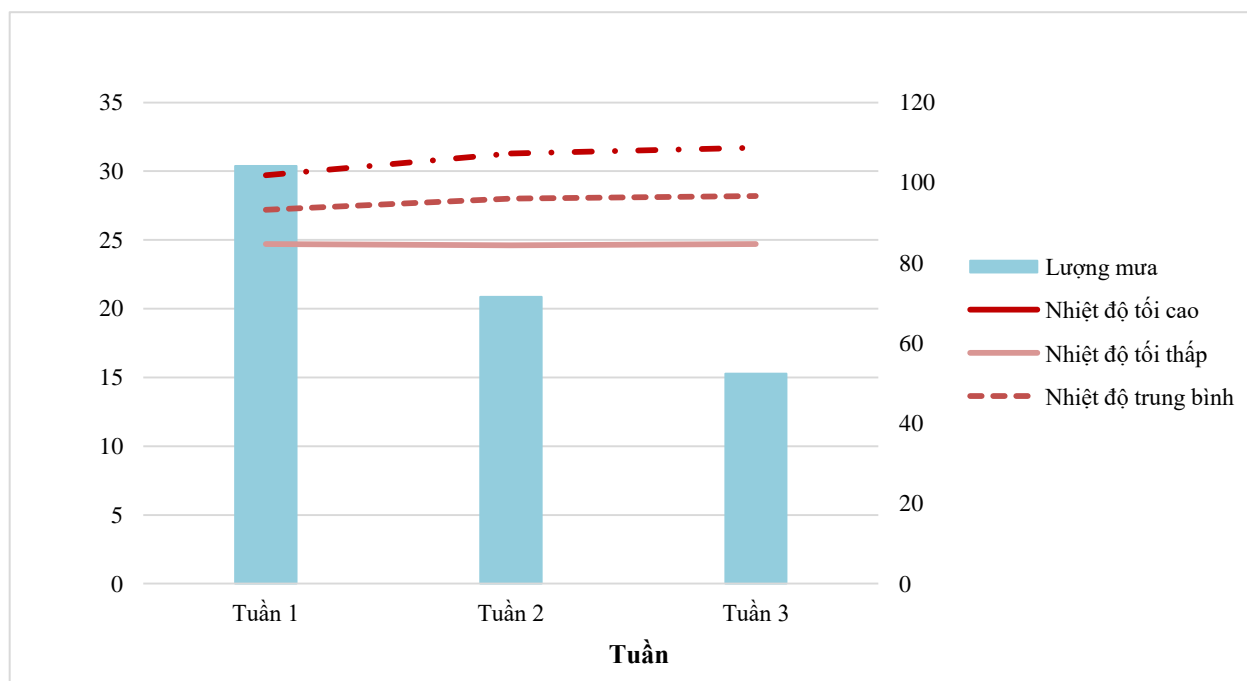
		Chính vụ	Mạ- đẽ nhánh	nhánh; - Chuột: Hại nặng cục bộ trên lúa Hè Thu giai đoạn đòng – trổ và lúa Mùa giai đoạn xuống giống - mạ - đẽ nhánh.
Cây ngô	Hè Thu 2022		Trỗ cờ - thâm râu - TH	Từ bảng 13 cho thấy điều kiện thời tiết thuận lợi cho cây ngô sinh trưởng và phát triển. Sâu keo mùa thu tiếp tục phát sinh, phát triển và gây hại giai đoạn cây con, mức độ hại phổ biến từ nhẹ - trung bình. Ngoài ra, các đối tượng sinh vật gây hại khác như sâu xám, sâu đục thân, sâu cắn lá, bệnh khô vằn, chuột phát sinh gây hại phổ biến ở mức nhẹ - trung bình, hại nặng cục bộ.
	Vụ màu 2022		Cây con	
Cây sắn	ĐX 2021-2022		PT thân lá - nuôi củ	Tổng kê cho thấy điều kiện thời tiết thuận lợi cho cây sắn sinh trưởng và phát triển. Bệnh khảm lá virus tiếp tục phát triển và gây hại mạnh trên những diện tích đã nhiễm bệnh tại các vùng trồng sắn trong cả nước. Trong tháng các đối tượng sinh vật gây hại như: bọ phấn trắng, rệp sáp tiếp tục hại. bệnh khảm lá virus tiếp tục lây lan và gia tăng diện tích nhiễm bệnh tại các vùng trồng sắn.
	Hè thu 2022		Cây con – PTTL – tạo củ	
Rau màu			Trong các giai đoạn sinh trưởng	Các đối tượng sinh vật hại như sâu tơ, bọ nhảy, sâu khoang, rệp, bọ trĩ, bệnh lở cổ rễ, bệnh sương mai tiếp tục gây hại nhẹ - trung bình, cục bộ hại nặng trên rau họ hoa thập tự; bệnh mốc sương, héo xanh, bệnh héo vàng tiếp tục hại trên cây họ bầu bí; bệnh lở cổ rễ, chết ẻo, thối gốc phát sinh gây hại tăng trên rau giai đoạn cây con.
Hồ Tiêu			Ra hoa – quả non	Từ bảng 13 cho thấy điều kiện thời tiết thuận lợi cho hồ tiêu. Lưu ý

				bệnh chết nhanh, bệnh chết chậm, tuyến trùng hại rễ có khả năng phát sinh và gây hại tăng, hại nặng cục bộ trên những vườn cây lâu năm chăm sóc kém.
Điều			Chăm sóc, ra đọt non	Theo thống kê từ bảng 13 cho thấy điều kiện thời tiết thuận lợi cho cây điều sinh trưởng và phát triển. Bộ xít muối, sâu đục thân/cành, bệnh thán thư tiếp tục phát sinh gây hại tăng trong điều kiện thời tiết thuận lợi hiện nay, hại nặng cục bộ.
Sầu riêng			Nuôi quả - thu hoạch	Tổng hợp nhiệt độ và lượng mưa tháng 08 cho thấy điều kiện thời tiết thuận lợi cho cây sầu riêng sinh trưởng và phát triển. Trong tháng bệnh xì mũ có khả năng tiếp tục gia tăng diện tích nhiễm, nhất là trên những vườn chăm sóc kém, không thoát nước tốt.
Cà Phê			Quả non – nuôi quả	Điều kiện thời tiết trong tháng thuận lợi cho cà phê sinh trưởng và phát triển. Lưu ý bộ xít muối tiếp tục gây hại trên cà phê; rệp sáp, rệp vảy, bệnh khô cành, bệnh thán thư, bệnh gỉ sắt, mọt đục cành tiếp tục hại.

VIII. Khu vực Trung Trung Bộ

VIII.1. Đặc trưng khí tượng nông nghiệp tháng 8 năm 2022

Với số liệu khí tượng từ các trạm thuộc khu vực Trung Trung Bộ trong tháng 8 năm 2022, khái quát diễn biến tổng lượng mưa và nhiệt độ tháng 8 của khu vực như hình dưới đây:



Hình 8: Diễn biến nhiệt độ và mưa tháng 8 năm 2022

Thống kê các đặc trưng khí tượng và lượng mưa tháng 8 khu vực Trung Trung Bộ được thể hiện trong Bảng dưới đây:

Bảng 15: Đặc trưng khí tượng và lượng mưa tháng 8 năm 2022
khu vực Trung Trung Bộ

THÁNG 8	Nhiệt độ tối cao	Nhiệt độ tối thấp	Nhiệt độ trung bình	Lượng mưa
Tuần 1	29.7	24.7	27.2	104.2
Tuần 2	31.3	24.6	28	71.5
Tuần 3	31.7	24.7	28.2	52.4
Đặc trưng KT tháng 08	31.7	24.6	27.8	228.1

Từ bảng 15, có thể nhận thấy, nền nhiệt độ của khu vực trong tháng tương đối cao, dao động trong khoảng 24.6-31.7°C, nhiệt độ không khí trung bình của khu vực trong tháng 8 đạt 27.8°C, lượng mưa trong tháng 8 của khu vực đạt 228.1mm (tập trung chủ yếu trong tuần 1 tháng 8 với lượng mưa đạt 104.2mm)

VIII.2. Đặc trưng nông nghiệp tháng 8 năm 2022

Tổng hợp đặc trưng nông nghiệp tháng 8 năm 2022 khu vực Trung Trung Bộ được khái quát trong bảng dưới đây:

Bảng 16: Đặc trưng nông nghiệp tháng 8 năm 2022 khu vực Trung Trung Bộ

Cây trồng	Mùa vụ	Đặc trưng sinh trưởng	Các khuyến cáo, lưu ý
Cây lúa	Hè Thu 2022	Đẻ nhánh – làm đòng - trổ chín – thu hoạch	Theo số liệu thống kê thực đo cho thấy nền nhiệt độ của khu vực trong tháng 8 dao động trong khoảng 24.6-31.7°C, khoảng nhiệt độ tương đối thuận lợi cho cây lúa sinh trưởng và phát triển. Lượng mưa trong tháng 8 của khu vực đạt 228.1mm. Đối với các diện tích lúa Hè thu đã bắt đầu bước sang giai đoạn thu hoạch, lượng mưa trong tháng tương đối phù hợp cho công tác thu hoạch các diện tích lúa đã chín cũng như bảo đảm cho giai đoạn lúa trổ thành công. Tuy nhiên, đối với các diện tích lúa còn lại, lượng mưa trong tháng chưa đủ đáp ứng nhu cầu của cây lúa nên cần được tưới bổ sung (nhất là các diện tích lúa đang trong giai đoạn đẻ nhánh – làm đòng - trổ). Các đối tượng sâu bệnh phát sinh gây hại trên cây lúa trong tháng: rầy hại, sâu cuốn lá nhỏ, sâu đục thân 2 chấm, bệnh khô vằn...
	Mùa 2022	Mạ - đẻ nhánh - đứng cái - trổ	
Cây ngô	Hè thu 2022	Phát triển thân lá - trổ cờ - phát triển bắp – thu hoạch	So với tháng 7, nền nhiệt độ của khu vực trong tháng 8 có xu thế giảm (trung bình giảm 1.0°C), tổng lượng mưa trong tháng 8 của khu vực đạt 228.1mm. Có thể nhận thấy, điều kiện thời tiết trong tháng 8 của khu vực khá thuận lợi cho công tác thu hoạch các diện tích ngô đã già cũng như thuận lợi cho quá trình trổ cờ - thụ phấn ở cây ngô. Tuy nhiên, lượng mưa ít khiến cho nhu cầu về nước của cây ngô không được bảo đảm. Trong quá trình chăm sóc, người dân cần
	Mùa 2022	Cây con – phát triển thân lá	

Cây trồng	Mùa vụ	Đặc trưng sinh trưởng	Các khuyến cáo, lưu ý
			chú ý tưới thêm nước bổ sung cho cây ngô. Bên cạnh đó, cần chú ý các đối tượng sâu bệnh phát sinh gây hại trên cây ngô: sâu keo mùa thu, sâu đục thân, rệp hại, sâu cuốn lá, bệnh đốm lá...
Cây lạc	Hè thu	Củ non – thu hoạch	Cây lạc trong khu vực Trung Trung Bộ trong tháng 8 hiện trong nhiều giai đoạn khác nhau. Nền nhiệt độ của khu vực trong tháng 8 tương đối phù hợp với sinh trưởng của cây lạc. Tổng lượng mưa trong tháng 8 của khu vực đạt 228.1mm rất thuận lợi cho công tác thu hoạch các diện tích lạc củ đã già. Tuy nhiên, đối với các diện tích lạc còn lại, lượng mưa trong tháng chưa đáp ứng đủ nhu cầu sinh trưởng của cây lạc. Để bảo đảm cho cây lạc sinh trưởng tốt trong điều kiện thời tiết mưa không đủ đáp ứng, người dân cần chú ý tưới thêm nước bổ sung cho cây. Sâu cuốn lá, rầy xanh lá mạ, bệnh lở cổ rễ, bệnh đốm lá... là các đối tượng gây hại chủ yếu trên cây lạc trong tuần cần chú ý.
	Mùa 2022	Mới trồng – cây con	
Cây sắn	Đông Xuân 2021-2022	Phát triển thân lá – nuôi củ	Trong tháng 8, khu vực Trung Trung Bộ có nền nhiệt độ trung bình đạt 27.8°C, lượng mưa của khu vực đạt 228.1mm. Sắn là loại cây có khả năng chịu hạn rất cao, tuy nhiên sinh trưởng tốt trong điều kiện bảo đảm đầy đủ độ ẩm. Trong điều kiện tổng lượng mưa của khu vực thấp cây sắn sinh trưởng và phát triển kém. Ở những nơi điều kiện thủy lợi cho phép, người dân nên tưới thêm nước bổ sung cho cây sắn để giúp cây sắn sinh trưởng khỏe mạnh và cho năng suất củ thu hoạch cao hơn. Trong tháng, cây sắn tiếp tục chịu tác động bởi các đối tượng gây hại: bệnh khảm lá sắn do virus, bọ phấn trắng, rệp sáp... người dân cần chú
	Hè thu	Cây con – phát triển thân lá	

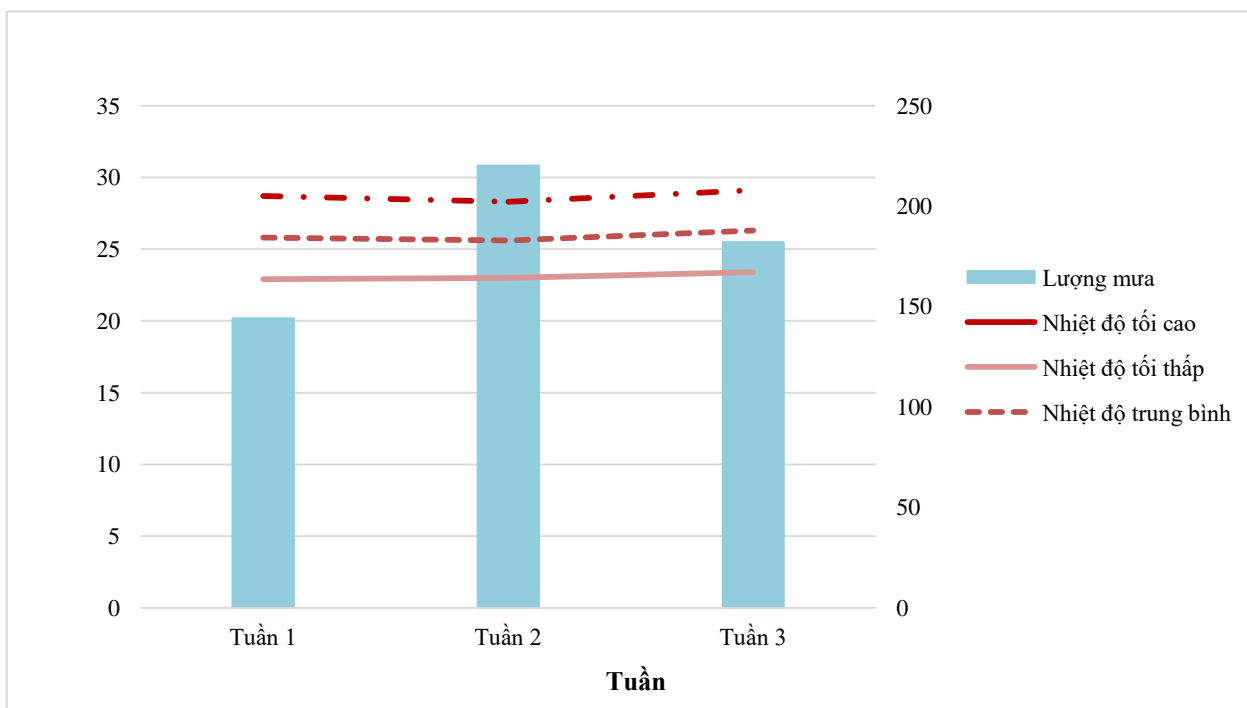
Cây trồng	Mùa vụ	Đặc trưng sinh trưởng	Các khuyến cáo, lưu ý
			ý theo dõi và chủ động phòng trừ kịp thời các đối tượng này để tránh các đối tượng lây lan trên diện rộng gây khó khăn cho công tác phòng trừ cũng như ảnh hưởng lớn đến sinh trưởng của cây.
Cây mía		Đẻ nhánh – vươn lóng	Trong giai đoạn đẻ nhánh – vươn lóng, cây mía cần nhiều nước để sinh trưởng. Từ số liệu thống kê thực đo cho thấy, tổng lượng mưa trong tháng 8 của khu vực đạt 228.1mm. Với lượng mưa như trên, cây mía sinh trưởng kém nếu không được tưới bổ sung. Do đó, trong quá trình chăm sóc, người dân cần chú ý tưới bổ sung thêm nước cho cây mía. Ngoài ra cần chú ý các đối tượng sâu bệnh phát sinh gây hại trên cây mía: rệp xơ trắng, bọ phấn trắng, sâu đục thân...
Cây ăn quả có múi		Nhiều giai đoạn	Theo số liệu thống kê thực đo từ các trạm khí tượng trong khu vực cho thấy, nền nhiệt độ trung bình của khu vực trong tháng 8 đạt 27.8°C, lượng mưa của khu vực đạt 228.1mm. Có thể nhận thấy, điều kiện nhiệt độ của khu vực trong tháng 8 cơ bản khá phù hợp với sinh trưởng của cây ăn quả có múi, tuy nhiên lượng mưa của khu vực chưa đáp ứng đủ nhu cầu của cây ăn quả có múi nên trong quá trình chăm sóc, người dân cần chú ý tưới bổ sung thêm nước cho cây ăn quả có múi. Ngoài ra, cần chú ý các đối tượng sâu bệnh phát sinh gây hại trên cây ăn quả có múi: sâu đục thân, bệnh chảy gôm, rệp... để chủ động có các biện pháp phòng trừ kịp thời.
Cây cao su		Khai thác mủ	Trong thời kỳ khai thác mủ, nước là yếu tố rất quan trọng ảnh hưởng đến cây cao su. Trong tháng 8, khu vực Trung Trung Bộ có lượng mưa đạt 228.1. Có thể

Cây trồng	Mùa vụ	Đặc trưng sinh trưởng	Các khuyến cáo, lưu ý
			nhận thấy, lượng mưa trong tháng của khu vực chưa đủ đáp ứng nhu cầu của cây cao su (điều này sẽ khiến cho sản lượng mủ cao su khai thác được bị giảm sút). Trong quá trình chăm sóc, người dân cần chú ý tưới thêm nước bổ sung cho cây cao su. Các đối tượng sâu bệnh phát sinh gây hại trên cây cao su trong tháng: bệnh xì mủ, bệnh loét sọc miệng cạo, bệnh thán thư...

IX. Khu vực Việt Bắc

IX.I. Đặc trưng khí tượng nông nghiệp tháng 8 năm 2022

Với số liệu khí tượng từ các trạm thuộc khu vực Việt Bắc trong tháng 8 năm 2022, khái quát diễn biến tổng lượng mưa và nhiệt độ tháng 8 của khu vực như hình dưới đây:



Hình 9: Diễn biến nhiệt độ và mưa tháng 8 năm 2022

Thông kê các đặc trưng khí tượng và lượng mưa tháng 8 khu vực Việt Bắc được thể hiện trong Bảng dưới đây:

Bảng 17: Đặc trưng khí tượng và lượng mưa tháng 8 năm 2022 khu vực Việt Bắc

THÁNG 8	Nhiệt độ tối cao	Nhiệt độ tối thấp	Nhiệt độ trung bình	Lượng mưa
Tuần 1	28.7	22.9	25.8	144.2
Tuần 2	28.3	23.0	25.6	220.2
Tuần 3	29.1	23.4	26.3	182.1
Đặc trưng KT tháng	29.1	22.9	25.9	546.5

Từ bảng 17 có thể nhận thấy, trong tháng nền nhiệt độ của khu vực dao động trong khoảng 22.9-29.1°C, lượng mưa của khu vực đạt 546.5mm.

IX.2. Đặc trưng nông nghiệp tháng 8 năm 2022

Tổng hợp đặc trưng nông nghiệp tháng 8 năm 2022 khu vực Việt Bắc được khái quát trong bảng dưới đây:

Bảng 18: Đặc trưng nông nghiệp tháng 8 năm 2022 khu vực Việt Bắc

Cây trồng	Mùa vụ	Đặc trưng sinh trưởng	Các khuyến cáo, lưu ý
Cây lúa	Hè Thu	Hồi xanh - đẻ nhánh - đứng cái - làm đòng - trở bông - phơi màu	Trong tháng 8, khu vực Việt Bắc liên tiếp chịu ảnh hưởng của 2 cơn bão số 2 và số 3 (bão Mulan, bão Ma-on) khiến cho lượng mưa trong tuần 2 và tuần 3 của tháng 8 trên khu vực Việt Bắc tương đối cao. Mưa lớn xảy ra tập trung trong một số ngày trong tuần gây nên tình trạng ngập úng cục bộ (nhất là những nơi trũng thấp) gây ảnh hưởng lớn đến sinh trưởng của cây lúa, đặc biệt là các diện tích lúa đang trong giai đoạn trở bông (trong thời kỳ này, việc gặp mưa to sẽ khiến cho các hạt phân bị trôi hết gây ảnh hưởng trực tiếp đến quá trình thụ phấn ở cây lúa và sau

Cây trồng	Mùa vụ	Đặc trưng sinh trưởng	Các khuyến cáo, lưu ý
			<p>nữa là khiến cho năng suất và chất lượng hạt lúa khi thu hoạch bị giảm sút). Vì vậy, cần kịp thời có các biện pháp để tiêu thoát nước cho các diện tích lúa đang bị úng nước. Các ngày còn lại trong tháng, điều kiện thời tiết cơ bản tương đối phù hợp với sinh trưởng của cây lúa. Trong tháng, sâu bệnh phát sinh gây hại trên cây lúa trong tháng: rầy nâu, rầy lưng trắng, sâu đục thân 2 chấm, bệnh khô vằn, bệnh bạc lá...</p>
Cây ngô	Hè thu	Xoáy nõn - trở cò - phát triển bắp – thu hoạch	<p>Nền nhiệt độ trung bình của khu vực trong tháng 8 đạt 25.9°C. Tuần đầu tháng 8, khu vực Việt Bắc có lượng mưa đạt 144.2mm, tương đối phù hợp với sinh trưởng của cây ngô. Trong các tuần 2, tuần 3 tháng 8, khu vực Việt Bắc có mưa vừa, mưa to đến rất to xảy ra cục bộ trong một số ngày gây ảnh hưởng đến nhiều diện tích ngô (ngô Thu đông mới trồng, ngô Hè thu đang trong giai đoạn trở cò - thụ phấn). Để bảo đảm cho sinh trưởng của cây ngô, người dân cần chú ý chủ động các biện pháp để thoát nước cho cây ngô để tránh tình trạng úng nước xảy ra lâu ngày sẽ khiến cho những cây ngô con mới trồng bị chết. Các đối tượng sâu bệnh phát sinh gây hại trên cây ngô trong tháng: sâu cuốn lá, sâu keo mùa thu, rệp hại, bệnh đốm lá...</p>
	Thu đông	Mới trồng – 8 lá	
Cây lạc	Hè thu	Cây con – phân cành – ra hoa	<p>Theo số liệu thống kê thực đo từ các trạm khí tượng trong khu vực cho thấy, nền nhiệt độ trong tháng 8 của khu vực dao động trong khoảng 22.9-29.1°C, lượng mưa của khu vực đạt 546.5mm. Tương tự như nhiều cây trồng khác, cây lạc trong tháng 8 cũng chịu ảnh hưởng do mưa lớn từ 2</p>

Cây trồng	Mùa vụ	Đặc trưng sinh trưởng	Các khuyến cáo, lưu ý
			<p>con bão số 2 và số 3 khiến cho các diện tích lạc ở những khu vực trũng thấp bị úng nước. Việc úng nước lâu ngày sẽ khiến cho cây lạc sinh trưởng kém thậm chí có thể bị chết, do đó, người dân cần khẩn trương thoát nước cho cây lạc. Sâu xám, rầy xanh lá mạ, bệnh lở cổ rễ, bệnh đốm lá lạc... là các đối tượng gây hại chủ yếu trên cây lạc trong tháng. Trong quá trình chăm sóc, người dân cần chú ý theo dõi và chủ động phòng trừ.</p>
Cây sắn		Phát triển thân lá – phát triển củ	<p>Đại đa số các diện tích sắn trong khu vực Việt Bắc trong tháng 8 tiếp tục trong giai đoạn phát triển thân lá, một số diện tích đã chuyển sang giai đoạn phát triển củ. Nền nhiệt độ của khu vực trong tháng 8 của khu vực tương đối thuận lợi cho cây sắn sinh trưởng và phát triển. Lượng mưa trong tháng 8 của khu vực khá cao (mưa tập trung chủ yếu trong một số ngày của tuần 2 và tuần 3 tháng 8) gây nên tình trạng úng nước ở các khu vực trũng thấp. Để hạn chế tối đa sự ảnh hưởng của ngập úng đến sinh trưởng và phát triển của cây sắn. Người dân cần chú ý tiêu thoát nước kịp thời cho cây sắn trong điều kiện thời tiết mưa lớn xảy ra cục bộ. Trong tháng, đối tượng bệnh khảm lá sắn do virus tiếp tục phát sinh gây hại trên cây sắn. Người dân cần chú ý tiếp tục khoanh vùng các diện tích bị nhiễm bệnh để kịp thời tiêu hủy, tránh cho bệnh lây lan trên diện rộng.</p>
Cây ăn quả có		Phát triển quả - quả	<p>Nền nhiệt độ của khu vực trong tháng 8 dao động trong khoảng 22.9-29.1°C, lượng mưa của khu vực đạt 546.5mm.. Có thể nhận thấy, điều kiện</p>

Cây trồng	Mùa vụ	Đặc trưng sinh trưởng	Các khuyến cáo, lưu ý
múi		xanh	<p>nhiệt độ trong tháng của khu vực tương đối thuận lợi cho sinh trưởng của cây ăn quả có múi. Tuy nhiên, lượng mưa trong tháng của khu vực tương đối cao. Mặc dù trong giai đoạn phát triển quả, cây ăn quả có múi cần nhiều nước, tuy nhiên việc quá nhiều nước khiến gốc cây bị úng sẽ gây ảnh hưởng rất lớn đến sinh trưởng của cây ăn quả có múi. Vì vậy, cần thoát nước kịp thời cho cây ăn quả có múi khi mưa lớn xảy ra. Trong tháng, cây ăn quả có múi chịu tác động bởi các đối tượng: ruồi đục quả, bệnh rấm quả, sâu đục thân...</p>
Cây chè		Phát triển búp – thu hái	<p>Theo số liệu thống kê thực đo cho thấy, nhiệt độ trung bình của khu vực Việt Bắc trong tháng 8.... So với tháng 7. Có thể nhận thấy, mức nhiệt độ này khá phù hợp với sinh trưởng của cây chè. Tuy nhiên, lượng mưa trong tháng 8 của khu vực tương đối cao do ảnh hưởng từ cơn bão số 2 và số 3, hơn nữa mưa xảy ra cục bộ khiến cho những vùng trồng chè thấp có nguy cơ xảy ra ngập úng. Trong quá trình chăm sóc, cần lưu ý thoát nước kịp thời cho các diện tích chè bị úng nước. Các đối tượng sâu bệnh phát sinh gây hại trên cây chè trong tháng chủ yếu: bọ xít muỗi, bọ cánh tơ, rầy xanh...</p>
Cây vải		Chăm sóc sau thu hoạch – phát triển lộc	<p>Cây vải trong khu vực Việt Bắc trong tháng 8 tiếp tục trong giai đoạn chăm sóc sau thu hoạch, một số diện tích vải đã phát lộc thu. Nền nhiệt độ của khu vực trong tháng 8 cơ bản khá phù hợp với sinh trưởng của cây vải. Lượng mưa trong tháng 8 của khu vực khá cao (chú ý thoát nước ở các khu vực trũng thấp). Trong tháng, người dân</p>

Cây trồng	Mùa vụ	Đặc trưng sinh trưởng	Các khuyến cáo, lưu ý
			tiếp tục các công đoạn chăm sóc sau thu hoạch: tỉa cành, tạo tán, dọn dẹp vệ sinh vườn cây, bón phân... để giúp cây vải nhanh chóng phục hồi sau một vụ thu hoạch quả. Sâu đo ăn lộc non, sâu đục gân lá, sâu đục thân... là các đối tượng gây hại chủ yếu trên cây vải trong tháng cần chú ý.

THỰC HIỆN: Nguyễn Thị Chang

KIỂM SOÁT: Phạm Thị Kim Phụng