

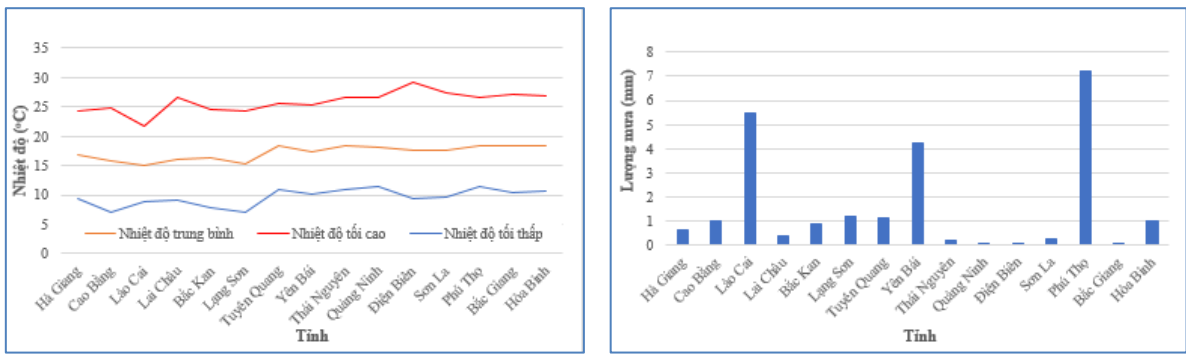
Hà Nội, ngày 03 tháng 03 năm 2023

Số: NNHV-10/TDMB/TTUD

**BẢN TIN DỰ BÁO KHÍ TƯỢNG THỦY VĂN PHỤC VỤ NÔNG NGHIỆP  
KHU VỰC TRUNG DU MIỀN NÚI PHÍA BẮC  
THỜI HẠN TUẦN**

(Từ ngày 03/3/2023 đến ngày 09/3/2023)

**1. Thông báo tình hình khí tượng nông nghiệp tuần qua**



a) Diễn biến nhiệt độ tuần qua

b) Diễn biến lượng mưa tuần qua

Hình 1: Diễn biến nhiệt độ và lượng mưa (từ ngày 24/2-02/3/2023)

Trong tuần từ ngày 24/2-02/03, độ ẩm không khí trung bình trong khu vực đạt 71,8%; tích ôn hữu hiệu tuần 60,1°C; bốc thoát hơi tiềm năng 16,7mm; lượng mưa hữu hiệu 0,7mm. Trong tuần, thời tiết của khu vực phổ biến ít mây, có mưa nhỏ mưa vài nơi, sáng sớm có sương mù và sương mù nhẹ rải rác; đêm và sáng trời rét. Nhiệt độ không khí trong khu vực dao động trong khoảng 7,0-29,3°C, tổng lượng mưa trong tuần dao động trong khoảng 0,0-7,2mm.

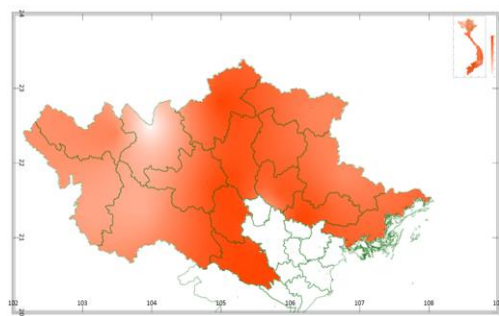
Bảng 1. Tình hình khí tượng nông nghiệp (từ ngày 24/2-02/3/2023)

Yếu tố	Thời gian		
	3 ngày đầu	4 ngày cuối	Trong tuần
Độ ẩm không khí (%)	68,7	74,2	71,8
Tích ôn hữu hiệu (°C)	25,5	34,6	60,1
Bốc thoát hơi tiềm năng (mm)	7,0	9,7	16,7
Mưa hữu hiệu (mm)	0,7	0,0	0,7

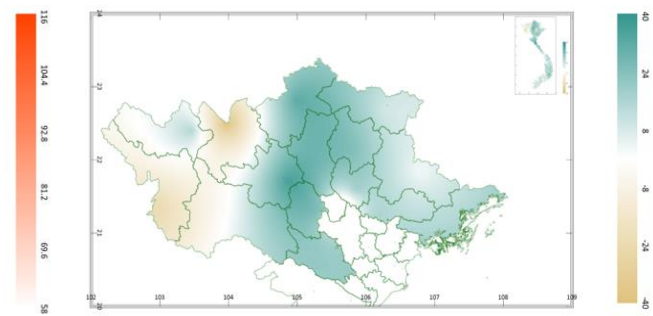
Cây ngô trong giai đoạn mới gieo – 3-5 lá. Tuần qua, khu vực có nền nhiệt độ tương đối thấp; trong 3 ngày đầu tuần khu vực có mưa không đáng kể; 4 ngày cuối tuần khu vực không có mưa đã khiến cho cây ngô sinh trưởng và phát triển kém (nhất là các diện tích ngô mới gieo, mưa không đáng kể khiến cho một số diện tích ngô mới gieo trông nảy mầm chậm và giảm tỷ lệ các hạt nảy mầm). Trong tuần, sâu xám, sâu keo mùa thu tiếp tục gây hại rải rác trên nhiều vùng trồng ngô trong khu vực.

Cây chè ở giai đoạn ra búp. Nền nhiệt độ trong tuần cơ bản phù hợp với sinh trưởng cây chè, tuy nhiên lượng mưa trong tuần của khu vực không đáng kể khiến cho cây chè sinh trưởng và phát triển kém, tốc độ ra búp chậm, lá chè trở nên dày cứng, ra nhiều búp mù. Rầy xanh, bọ cánh tơ, bệnh phòng lá chè... là một số đối tượng gây hại chủ yếu trên cây chè trong tuần qua.

## 2. Dự báo khí tượng nông nghiệp (Từ ngày 03/3/2023 đến ngày 09/3/2023)

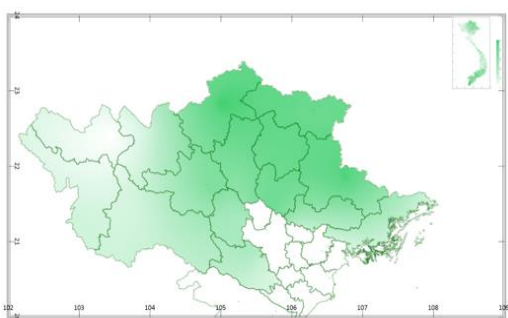


a) Tổng tích ôn hữu hiệu tuần

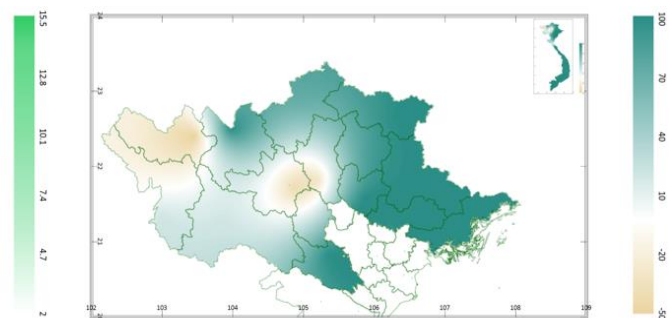


b) Mức độ sai khác so với cùng kỳ năm trước

Hình 2: Bản đồ tổng tích ôn hữu hiệu

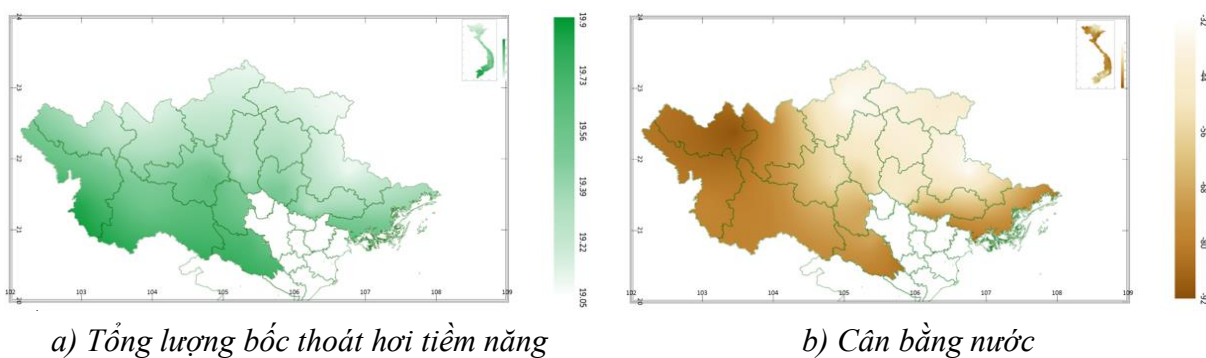


a) Tổng lượng mưa hữu hiệu tuần



b) Mức độ sai khác so với cùng kỳ năm trước

Hình 3: Bản đồ tổng lượng mưa hữu hiệu



Hình 4: Bản đồ nhu cầu nước

Dự báo trong tuần tới, tích ôn hữu hiệu (tổng nhiệt độ tích lũy) trong 3 ngày đầu tuần dao động trong khoảng 29-57°C, tích ôn hữu hiệu dự báo 4 ngày cuối tuần dao động trong khoảng 26-60°C. So với cùng kỳ năm trước, tổng tích ôn hữu hiệu tại các tỉnh Lào Cai, Điện Biên, phần phía Tây của tỉnh Sơn La và phần lớn tỉnh Lai Châu có xu thế thấp hơn cùng kỳ từ 1-41%%; Các vùng còn lại trong khu vực, tổng tích ôn hữu hiệu có xu thế cao hơn cùng kỳ từ 6-33%.

Tổng lượng mưa hữu hiệu dự báo trong 3 ngày đầu dao động trong khoảng 0-4mm, tổng lượng mưa hữu hiệu dự báo trong 4 ngày sau dao động trong khoảng 3-12mm. So với cùng kỳ năm trước, tổng lượng mưa hữu hiệu tại một phần nhỏ phía Tây Nam của tỉnh Điện Biên, một phần nhỏ phía Đông của tỉnh Yên Bái và phần lớn tỉnh Thái Nguyên có xu thế thấp hơn cùng kỳ từ 10-30%; Các vùng còn lại trong khu vực, tổng lượng mưa hữu hiệu có xu thế cao hơn cùng kỳ từ 10-100%.

Độ ẩm không khí tuần tới dao động khoảng 64-89%. Lượng bốc thoát hơi tiềm năng dao động trong khoảng 17-19mm. Mức độ đáp ứng nước cho cây trồng không bảo đảm (thiếu hụt 30-85% so với nhu cầu)

Bảng 2. Dự báo các đặc trưng khí tượng nông nghiệp tại khu vực

Yếu tố	Thời gian		
	3 ngày đầu	4 ngày cuối	Trong tuần
Độ ẩm không khí (%)	48,3-91,7	72,5-91,2	64,0-89,0
Tích ôn hữu hiệu (°C)	29,4-56,7	25,6-59,6	54,6-115,5
Bốc thoát hơi tiềm năng (mm)	6,8-8,3	9,9-11,1	16,7-19,3
Mưa hữu hiệu (mm)	0,0-3,7	3,0-11,6	3,0-15,3
Cân bằng nước (Cây trồng hàng năm)	-84,9 ÷ -29,6%		

### **3. Cảnh báo khả năng tác động đến sản xuất nông nghiệp**

Từ đêm 03-04/3, đêm và sáng sớm có mưa nhỏ rải rác, sau có mưa nhỏ vài nơi. Đêm và sáng trời rét. Từ đêm 04-09/3, có mưa nhỏ vài nơi, sáng sớm có sương mù và sương mù nhẹ rải rác, trưa chiều trời nắng. Nhiệt độ không khí dự báo trong khu vực dao động trong khoảng 11-36°C, tổng lượng mưa dự báo trong tuần dao động trong khoảng 3-22mm (*nguồn: Trung tâm Dự báo KTTV Quốc gia*).

Tuần tới, cây ngô ở trong các giai đoạn 3-6 lá – phân cành. Trong các giai đoạn này, cây ngô sinh trưởng mạnh hơn do đó nhu cầu về nước của cây ngô cũng tăng cao. Trong điều kiện thời tiết trong tuần của khu vực có mưa nhỏ rải rác, sau có mưa nhỏ vài nơi với lượng mưa không đáng kể, người dân cần chú ý tưới thêm nước bổ sung cho cây ngô nhằm đảm bảo duy trì độ ẩm trong khoảng 70-80%; đồng thời tiến hành bón thúc lần 1 đối với các diện tích ngô đã đạt 5-6 lá thật (khi bón nên bón cách gốc khoảng 30cm, kết hợp xới nông để làm cỏ và vun nhẹ gốc để chống đổ ngã cho cây ngô). Tuần tới, thời tiết của khu vực có nhiều diễn biến thất thường, cần chú ý các đối tượng như sâu keo mùa thu, sâu xám, bệnh huyết dụ, bệnh đốm lá... có khả năng gia tăng mức độ gây hại. Trong quá trình chăm sóc, cần chú ý thường xuyên kiểm tra đồng ruộng, kịp thời phát hiện các đối tượng gây hại và chủ động có các biện pháp phòng trừ từ sớm, tránh để các đối tượng phát triển và gây hại trên diện rộng gây ảnh hưởng đến sinh trưởng của cây cũng như gây khó khăn cho công tác phòng trừ.

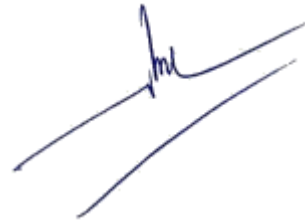
Cây chè tiếp tục trong giai đoạn ra búp. Tuần tới, thời tiết của khu vực có mưa nhỏ rải rác trong khoảng 2 ngày đầu tuần, sau có mưa nhỏ vài nơi và duy trì đến cuối tuần. Do lượng mưa tuần tới của khu vực không đáng kể (tổng lượng mưa hữu hiệu dự báo trong tuần dao động trong khoảng 3-15mm), mức độ đáp ứng nước cho cây trồng không đảm bảo (thiếu hụt 30-85% so với nhu cầu) nên cây chè có khả năng phát triển kém do thiếu nước. Vì vậy, người dân cần chú ý chủ động nguồn nước và tiến hành tưới bổ sung cho cây chè nhằm đảm bảo duy trì độ ẩm đất 75-80%; đồng thời, cần lưu ý tủ gốc để hạn chế sự bốc thoát hơi nước cũng như giúp giữ ẩm cho cây trong những ngày nhiệt độ ngoài trời xuống thấp. Dự báo thời tiết tuần tới của khu vực phổ biến có mưa nhỏ vài nơi, sáng sớm có sương mù và sương mù nhẹ rải rác, trưa chiều trời

hứng nắng sẽ tạo điều kiện thuận lợi cho một số đối tượng sâu bệnh trên cây chè phát triển như nhện đỏ, rầy xanh, bọ xít muỗi...; do đó, người dân cần chú ý theo dõi chặt chẽ diễn biến của các đối tượng gây hại để có các biện pháp phòng trừ phù hợp, khi thấy mật độ và tỷ lệ gây hại vượt quá mức cho phép, cần sử dụng các thuốc BVTV nằm trong danh mục quy định để phun diệt trừ (lưu ý bảo đảm yêu cầu 4 đúng: đúng thuốc, đúng lúc, đúng liều lượng, đúng cách).

**Thời gian ban hành bản tin tiếp theo: 17h00 ngày 10/03/2023**

**Tin phát lúc: 17h00**

**Người chịu trách nhiệm  
ban hành bản tin**



**Phạm Thị Kim Phụng**