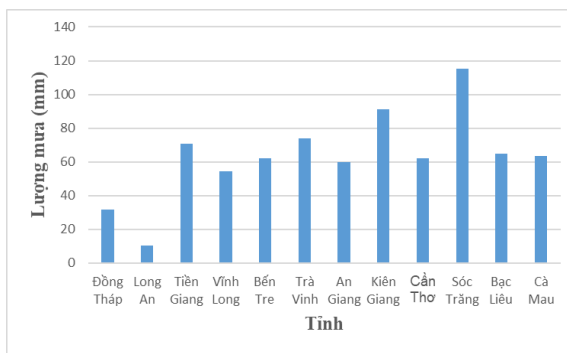
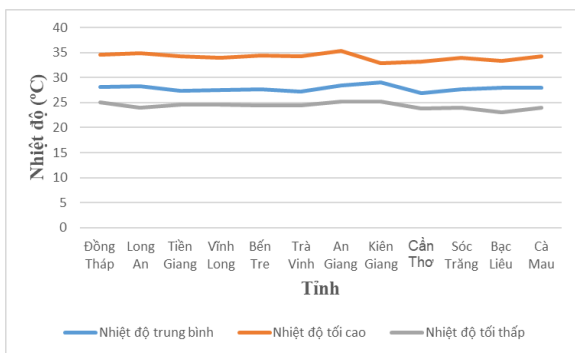


Hà Nội, ngày 02 tháng 6 năm 2023

Số: NNHV-23/DBCL/TTUD

**BẢN TIN DỰ BÁO KHÍ TƯỢNG THỦY VĂN  
PHỤC VỤ NÔNG NGHIỆP KHU VỰC ĐỒNG BẰNG SÔNG CỬU LONG  
THỜI HẠN TUẦN**  
(Từ ngày 02/6/2023 đến ngày 08/6/2023)

**1. Thông báo tình hình khí tượng nông nghiệp tuần qua**



a) Diễn biến nhiệt độ tuần

b) Diễn biến tổng lượng mưa tuần

Hình 1: Biểu đồ diễn biến nhiệt độ và tổng lượng mưa (từ ngày 26/5-01/6/2023)

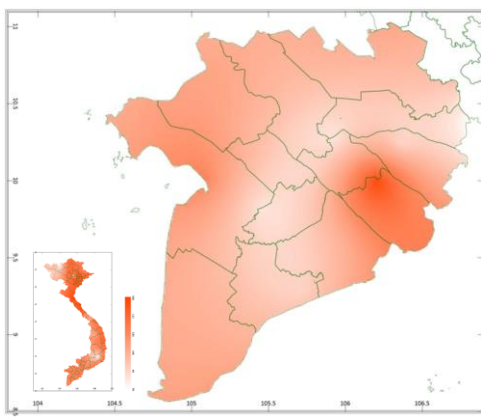
Trong tuần từ ngày 26/5-01/6/2023, độ ẩm không khí trong khu vực 86,4%; tích ôn hữu hiệu tuần 131,5°C; lượng bốc thoát hơi tiềm năng 23,5mm; lượng mưa hữu hiệu 18,1mm. Tuần qua, thời tiết khu vực có mưa vừa, mưa to, có nơi mưa rất to và rải rác có dông. Đặc biệt, do ảnh hưởng của siêu bão gần Biển Đông (Mawar), trong đêm 27 và ngày 28/5, mây giông phát triển, khu vực đã xảy ra mưa rào và dông mạnh. Nhiệt độ không khí trong tuần dao động trong khoảng 23,0-35,3°C; tổng lượng mưa trong tuần dao động trong khoảng 10,4 - 115,2mm.

Bảng 1. Tình hình khí tượng nông nghiệp (từ ngày 26/5-01/6/2023)

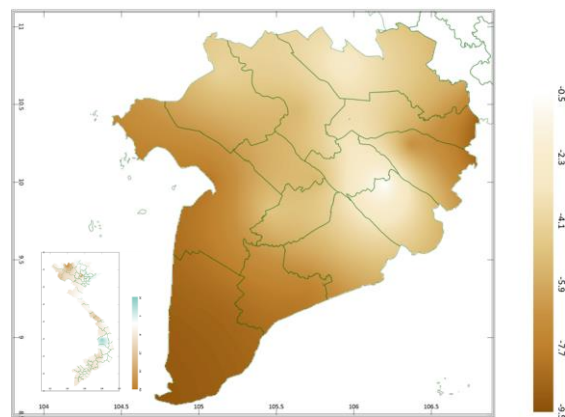
Yếu tố	Thời gian		
	3 ngày đầu	4 ngày cuối	Trong tuần
Độ ẩm không khí (%)	88,4	84,7	86,4
Tích ôn hữu hiệu (°C)	55,0	76,7	131,5
Bốc thoát hơi tiềm năng (mm)	10,0	13,4	23,5
Mưa hữu hiệu (mm)	9,9	8,1	18,1

Lúa Hè Thu trong khu vực phổ biến trong giai đoạn đứng cái - làm đòng - đòng trở -chắc xanh-chín. Tuần qua, thời tiết khu vực có mưa vừa, mưa to, có nơi mưa rất to đã làm một số diện tích lúa giai đoạn trở bị đổ ngã; đồng thời, điều kiện thời tiết mưa nhiều, ẩm độ không khí cao nên diện tích nhiễm bệnh đạo ôn lá, đạo ôn cổ bông, vàng lá chín sớm, bệnh đốm vằn, sâu cuốn lá trên lúa Hè Thu có chiều hướng gia tăng, chủ yếu gây hại trên trà lúa từ làm đòng đến chắc xanh. Cây ăn quả tuần qua đang trong các giai đoạn nuôi quả - thu hoạch, thời tiết khu vực xảy ra mưa lớn, gây ngập úng nhiều diện tích cây ăn quả, đồng thời tạo điều kiện thuận lợi cho các nấm khuẩn gây bệnh phát sinh như thán thư, thối trái, loét vi khuẩn, thối nhũn, vàng lá thối rễ,...gây hại gia tăng trong tuần.

## 2. Dự báo khí tượng nông nghiệp (Từ ngày 02/6/2023 đến ngày 08/6/2023)

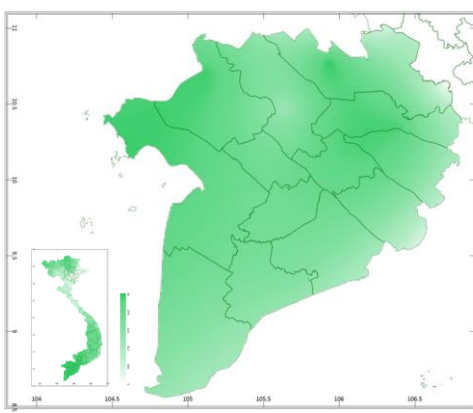


a) Tổng tích ôn hữu hiệu tuần

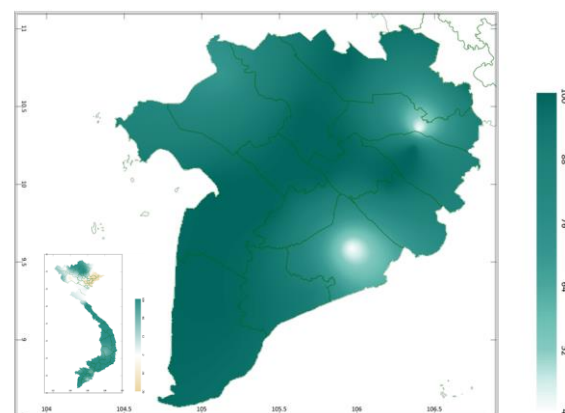


b) Mức độ sai khác so với cùng kỳ năm trước

Hình 2: Bản đồ tổng tích ôn hữu hiệu

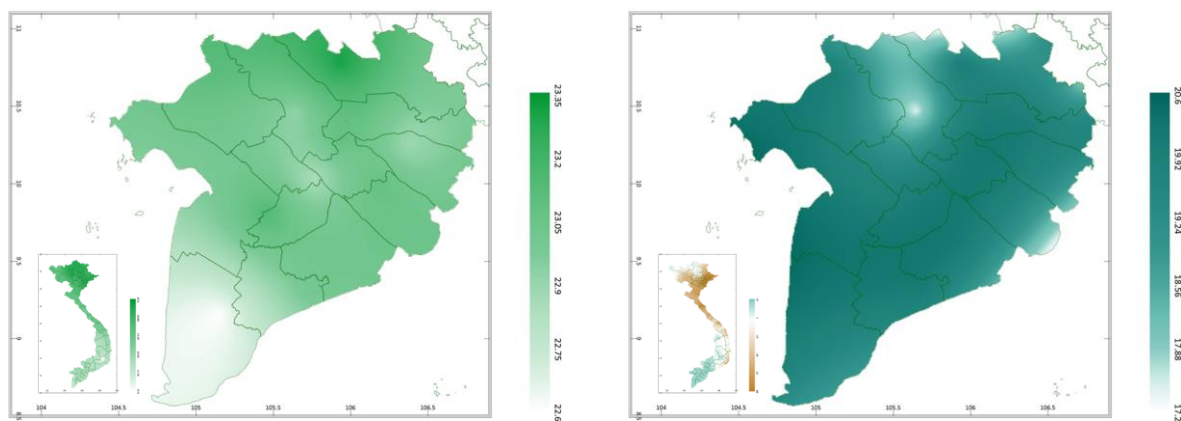


a) Tổng lượng mưa hữu hiệu tuần



b) Mức độ sai khác so với cùng kỳ năm trước

Hình 3: Bản đồ tổng lượng mưa hữu hiệu



a) Tổng lượng thoát bốc hơi tiềm năng

b) Cân bằng nước

Hình 4: Bản đồ nhu cầu nước

Tích ôn hữu hiệu (tổng nhiệt độ tích lũy) dự báo trong 03 ngày đầu dao động trong khoảng 53 - 56°C, tích ôn hữu hiệu dự báo trong 04 ngày sau dao động trong khoảng 70 - 75°C. So với cùng kỳ năm trước, tổng tích ôn hữu hiệu tại hầu hết các tỉnh trong khu vực có xu thế thấp hơn cùng kỳ, dao động trong khoảng từ 0,5-9,5%.

Tổng lượng mưa hữu hiệu dự báo 03 ngày đầu dao động trong khoảng 13 - 14mm, trong 04 ngày cuối dao động trong khoảng 18 - 19mm. Tuần tới, các tỉnh trong khu vực có khả năng đều có mưa, riêng tại các tỉnh Kiên Giang, An Giang sẽ nhận được tổng lượng mưa hữu hiệu cao hơn so với các tỉnh còn lại. So với cùng kỳ năm trước, lượng mưa hữu hiệu tại các tỉnh trong khu vực có xu thế cao hơn so với cùng kỳ từ 40-100%.

Độ ẩm không khí tuần tới dao động khoảng 85-89%. Lượng bốc thoát hơi tiềm năng dao động trong khoảng 23mm. Mức độ đáp ứng nước cho cây trồng có thể cao hơn khoảng 17-20% so với nhu cầu.

Bảng 2: Dự báo các đặc trưng khí tượng nông nghiệp tại khu vực

Yếu tố	Thời gian		
	3 ngày đầu	4 ngày cuối	Trong tuần
Độ ẩm không khí (%)	84,3 - 88,3	85,8 - 90,2	85,1 - 89,4
Tích ôn hữu hiệu (°C)	53,7 - 56,7	70,4 - 74,8	124,6 - 131,6
Bốc thoát hơi tiềm năng (mm)	9,7 - 9,9	12,9 - 13,1	22,6 - 23,0
Mưa hữu hiệu (mm)	13,4 - 14,1	18,5 - 18,8	32,1 - 32,9
Cân bằng nước (Cây trồng hàng năm)	17,5 ÷ 20%		

### **3. Cảnh báo khả năng tác động đến sản xuất nông nghiệp**

Từ ngày 02/6-08/6, chiều và tối có mưa rào, rải rác có dông, cục bộ có mưa vừa, mưa to. Nhiệt độ không khí dự báo trong tuần dao động trong khoảng 25 - 32°C, tổng lượng mưa dự báo trong tuần dao động trong khoảng 62 - 125mm (Nguồn: Trung tâm DB KTTV QG).

Lúa vụ Hè Thu phổ biến ở giai đoạn đứng cái - làm đòng - trổ-chắc xanh-chín, một số diện tích trà sớm đã bắt đầu thu hoạch. Tuần tới, mưa lớn phân bố diện rộng tạo điều kiện thuận lợi cho bệnh đạo ôn, đốm vằn phát sinh và gây hại mạnh trên giai đoạn lúa từ làm đòng đến chắc xanh, đặc biệt lưu ý trên những ruộng sạ dày, bón thừa phân đạm và ruộng canh tác giống nhiễm; Bệnh cháy bìa lá, vàng lá chín sớm, Sâu cuốn lá, lem lép hạt,..gây hại trên trà lúa đẻ nhánh đến đòng trổ. Người dân cần thăm đồng thường xuyên, kiểm tra kỹ đồng ruộng để có biện pháp phòng trừ hiệu quả, đặc biệt đối với bệnh hại như đạo ôn lá, đạo ôn cổ bông, lem lép hạt...khi thấy có dấu hiệu chớm bệnh thì xử lý kịp thời. Tiếp tục theo dõi, chăm sóc và quản lý tốt những diện tích đã nhiễm bệnh. Đồng thời, cần áp dụng nhiều biện pháp tổng hợp hạn chế đổ ngã trên cây lúa trong mùa mưa như: bón phân cân đối, hạn chế bón thừa phân đạm, bổ sung thêm kali,... nhằm tăng cường tính chống chịu cho cây lúa, đồng thời nên rút nước khô ruộng 7-10 ngày trước thu hoạch để mặt đất cứng tránh đổ ngã và dễ thu hoạch.

Cây ăn quả tuần tới tiếp tục trong giai đoạn nuôi quả - thu hoạch. Tuần tới mưa to trên diện rộng, người dân cần chủ động giăng néo, chống đỡ thân cành quả chắc chắn tránh mưa to gây rụng quả; cắt bỏ những cành mọc quá dày hoặc quá yếu, cành sâu bệnh, tỉa bỏ những quả nhỏ tạo điều kiện để quả phát triển và hạn chế nơi trú ngụ của sâu bệnh; đồng thời, mở bồn, tạo các mương, rãnh thoát nước trong vườn để tiêu thoát nước kịp thời và nhanh chóng khi có mưa to, tuyệt đối không để nước đọng ở khu vực gốc cây gây tổn thương rễ, mở đường cho nấm khuẩn tấn công gây hại; chú ý thực hiện các biện pháp phòng trừ bệnh thán thư, thối trái, loét vi khuẩn, thối nhũn, vàng lá thối rễ gia tăng gây hại.

**Thời gian ban hành bản tin tiếp theo: 17h00 ngày 9/6/2023**

**Tin phát lúc: 17h00**

**Người chịu trách nhiệm  
ban hành bản tin**

**Phạm Thị Kim Phụng**