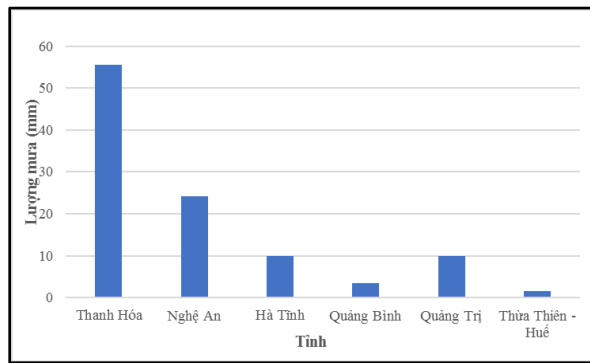
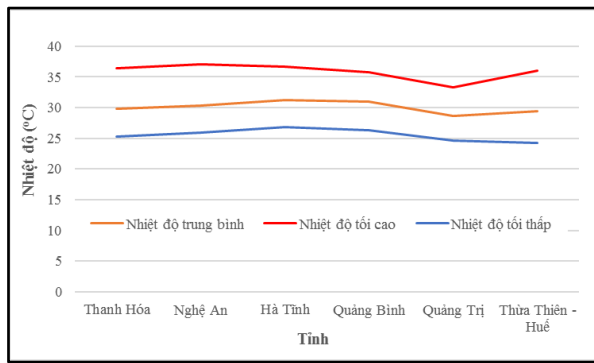


**BẢN TIN DỰ BÁO KHÍ TƯỢNG THỦY VĂN
PHỤC VỤ NÔNG NGHIỆP KHU VỰC BẮC TRUNG BỘ
THỜI HẠN TUẦN**
(Từ ngày 16/6/2023 đến ngày 22/6/2023)

1. Thông báo tình hình khí tượng nông nghiệp tuần qua



a) Diễn biến nhiệt độ tuần

b) Diễn biến lượng mưa tuần

Hình 1: Diễn biến nhiệt độ và lượng mưa (từ ngày 09-15/6/2023)

Trong tuần từ ngày 09-15/6/2023, độ ẩm không khí trung bình trong khu vực 72,8%; tích ôn hữu hiệu tuần 147,6°C; bốc thoát hơi tiềm năng 24,3mm; lượng mưa hữu hiệu 4,2mm. Từ ngày 09-15/06, thời tiết của khu vực phổ biến có mây, chiều tối và đêm có mưa rào và dông vài nơi; ngày nắng nóng, có nơi nắng nóng gay gắt. Nhiệt độ không khí trong tuần dao động trong khoảng 24,2-37,1°C, tổng lượng mưa trong tuần dao động trong khoảng 1,6-55,5mm.

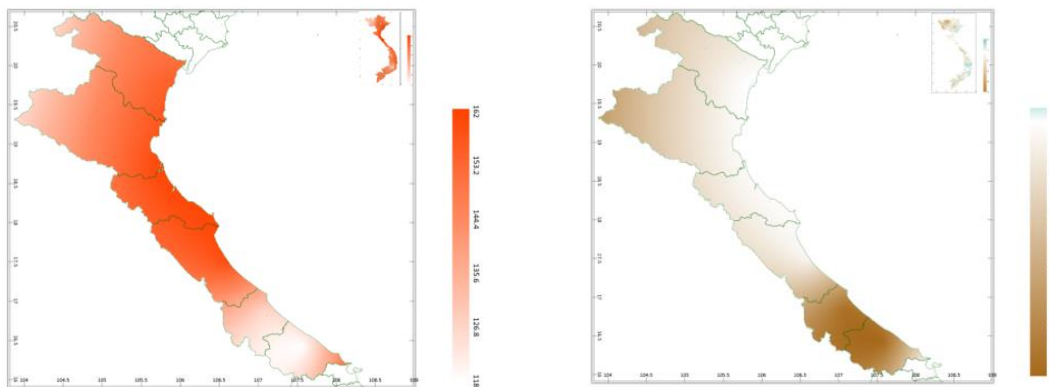
Bảng 1. Tình hình khí tượng nông nghiệp (từ ngày 09-15/6/2023)

Yếu tố	Thời gian		
	3 ngày đầu	4 ngày cuối	Trong tuần
Độ ẩm không khí (%)	78,0	69,5	72,8
Tích ôn hữu hiệu (°C)	61,9	85,8	147,6
Bốc thoát hơi tiềm năng (mm)	10,6	13,7	24,3
Mưa hữu hiệu (mm)	3,7	0,0	4,2

Trong ngày đầu tuần, khu vực phổ biến có mưa nhỏ - mưa vừa, có nơi mưa to đến rất to gây ngập một số diện tích lúa Hè Thu đang gieo cấy. Từ ngày 10/6 trở đi, mưa có xu thế giảm, nhiều nơi trên khu vực không mưa; nắng nóng xuất hiện và kéo dài đến hết tuần gây ảnh hưởng đến quá trình sinh trưởng và phát triển của lúa giai đoạn đẻ nhánh. Đồng thời, thời tiết trong tuần đã tạo điều kiện thuận lợi cho bộ trĩ gia tăng mức độ gây hại trên lúa trong khu vực.

Cây ăn quả có múi đang ở các giai đoạn quả non - nuôi quả. Từ ngày 09-15/06, khu vực xảy ra mưa rào và dông vài nơi, lượng mưa tập trung chủ yếu trong ngày đầu tuần, một vài nơi có mưa to đến rất to gây ngập úng một số vùng trũng, ảnh hưởng đến rễ, bệnh nấm rễ gia tăng trên cây ăn quả có múi; một số vùng trong khu vực có lượng mưa không đáng kể kèm theo nắng nóng, có nơi nắng nóng gay gắt khiến cho cây ăn quả có múi sinh trưởng kém và sốc nhiệt do nắng nóng. Trong tuần, bệnh muội đen, bệnh cháy gôm tiếp tục là đối tượng gây hại chủ yếu trên hại trên cây ăn quả có múi; ngoài ra, còn có các đối tượng như sâu vẽ bùa, sâu đục thân... gây hại rải rác với tỷ lệ thấp.

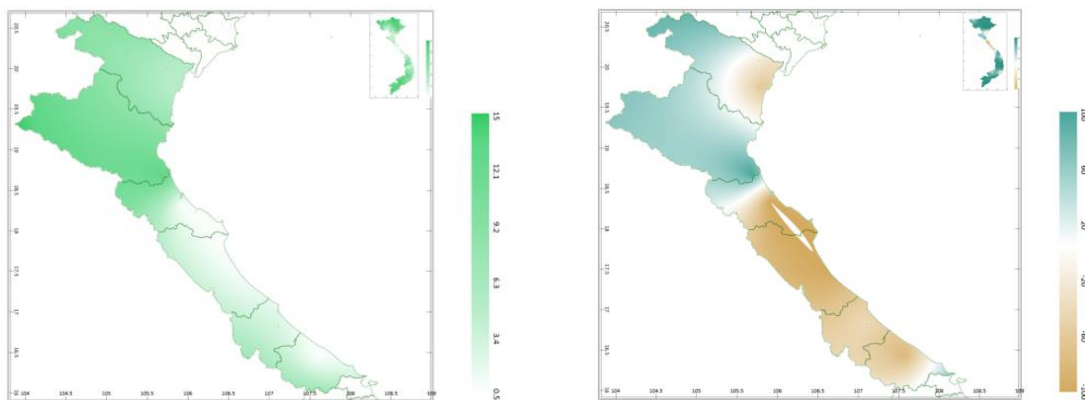
2. Dự báo khí tượng nông nghiệp (Từ ngày 16/6/2023 đến ngày 22/6/2023)



a) Tổng tích ôn hữu hiệu tuần

b) Mức độ sai khác so với cùng kỳ năm trư

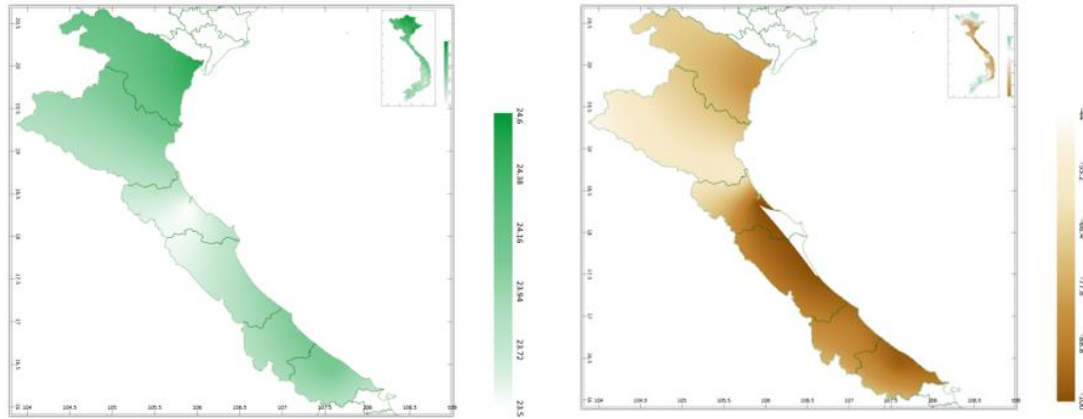
Hình 2: Bản đồ tổng tích ôn hữu hiệu



a) Tổng lượng mưa hữu hiệu tuần

b) Mức độ sai khác so với cùng kỳ năm trước

Hình 3: Bản đồ tổng lượng mưa hữu hiệu



a) Tổng lượng bốc thoát hơi tiềm năng

b) Cân bằng nước

Hình 4: Bản đồ nhu cầu nước

Dự báo tuần tới, tích ôn hữu hiệu (tổng nhiệt độ tích lũy) trong 3 ngày đầu tuần dao động trong khoảng 50-67°C, tích ôn hữu hiệu dự báo 4 ngày cuối tuần dao động trong khoảng 68-94°C. So với cùng kỳ năm trước, tổng tích ôn hữu hiệu trên toàn khu vực có xu thế thấp hơn cùng kỳ từ 1-20%.

Tổng lượng mưa hữu hiệu trong 3 ngày đầu dao động trong khoảng 0-9mm; trong 4 ngày sau tổng lượng mưa hữu hiệu dao động trong khoảng 0-4mm. So với cùng kỳ năm trước, tổng lượng mưa hữu hiệu tại tỉnh Nghệ An, phần phía Tây Bắc của tỉnh Thanh Hóa và một phần nhỏ phía Bắc của tỉnh Hà Tĩnh có xu thế cao hơn cùng kỳ từ 30-100%; Các vùng còn lại trong khu vực, tổng lượng mưa hữu hiệu có xu thế thấp hơn cùng kỳ có thể lên đến 100%.

Độ ẩm không khí tuần tới dao động trong khoảng 64-76%. Lượng bốc thoát hơi tiềm năng dao động trong khoảng 23-25mm. Mức độ đáp ứng nước cho cây trồng không bảo đảm (thiếu hụt 57-100% so với nhu cầu).

Bảng 2. Dự báo các đặc trưng khí tượng nông nghiệp tại khu vực

Yếu tố	Thời gian		
	3 ngày đầu	4 ngày cuối	Trong tuần
Độ ẩm không khí (%)	68,3-80,7	61,0-74,8	64,1-76,3
Tích ôn hữu hiệu (°C)	50,1-66,6	68,4-94,0	118,3-160,3
Bốc thoát hơi tiềm năng (mm)	9,9-10,8	13,1-14,3	23,0-25,1
Mưa hữu hiệu (mm)	0,0-9,1	0,0-4,0	0,0-13,1
Cân bằng nước (Cây trồng hàng năm)	-100 ÷ -55,6 %		

3. Cảnh báo khả năng tác động đến sản xuất nông nghiệp

Từ ngày 16-22/6, chiều tối và đêm có mưa rào và dông vài nơi, riêng Thanh Hóa trong ngày 16/6 có mưa rào và dông rải rác, cục bộ có mưa to; ngày nắng nóng, có nơi có nắng nóng gay gắt; từ ngày 17-22/6 có nắng nóng và nắng nóng gay gắt, có nơi đặc biệt gay gắt. Nhiệt độ không khí dự báo trong khu vực dao động trong khoảng 23-39°C, tổng lượng mưa dự báo trong tuần dao động trong khoảng 0-27mm (nguồn: Trung tâm Dự báo KTTV Quốc gia).

Lúa Hè Thu phổ biến trong các giai đoạn gieo cấy – đẻ nhánh. Tuần tới, khu vực có khả năng xảy ra nắng nóng gay gắt, có nơi nắng nóng đặc biệt gay gắt; có mưa rào vài nơi nhưng lượng mưa không đáng kể, mức độ đáp ứng nước cho cây trồng không đảm bảo (thiếu hụt có thể lên đến 100% so với nhu cầu), cần chú ý chủ động nguồn nước bổ sung cho cây lúa thời kỳ gieo cấy- bén rễ (đảm bảo duy trì mực nước trong ruộng khoảng 1-3cm đối với lúa mới gieo cấy đến sau khi bón thúc đẻ nhánh 5-7 ngày) để đảm bảo nhu cầu về nước của cây lúa cũng như hạn chế sự phát triển của đối tượng bọ trĩ gây hại lúa trong điều kiện thời tiết khô hạn và nắng nóng kéo dài; kết hợp bón thúc đẻ nhánh, bón đủ lượng và cân đối giữa đạm - lân - kali để cây lúa đẻ nhánh nhanh đồng thời giúp giảm độc tố hữu cơ cho đất. Cần chú ý ốc bươu vàng, bọ trĩ hại lúa giai đoạn gieo cấy; rầy các loại, bọ trĩ, đạo ôn, sâu cuốn lá nhỏ tiếp tục có khả năng gây hại trên trên lúa giai đoạn đẻ nhánh. Trong quá trình chăm sóc, cần thường xuyên kiểm tra đồng ruộng, kịp thời phát hiện các đối tượng gây hại và có các biện pháp phòng trừ phù hợp.

Cây ăn quả có múi tiếp tục trong các giai đoạn quả non - phát triển quả. Dự báo tổng lượng mưa hữu hiệu của khu vực trong tuần tới dao động trong khoảng 0-13mm, tổng lượng bốc thoát hơi tiềm năng dao động trong khoảng 23-25mm, mức độ đáp ứng nước cho cây trồng không đảm bảo (thiếu hụt khoảng 57-100% so với nhu cầu). Trong giai đoạn phát triển quả, cây ăn quả có múi rất cần nước và dinh dưỡng, do đó, trong điều kiện thời tiết có nắng nóng và nắng nóng gay gắt, có nơi nắng nóng đặc biệt gay gắt, người dân cần chú ý chủ động tưới thêm nước bổ sung cho cây ăn quả có múi, trong khi tưới cần kết hợp bón phân để giúp cây ăn quả có múi đủ dinh dưỡng nuôi quả và tăng chất lượng quả; sử dụng các loại rơm rạ, cành cây khô... che phủ gốc theo độ rộng xung quanh

tán để tránh ánh sáng mặt trời chiếu trực tuyến vào gốc cây nhằm giữ ẩm cho cây và hạn chế tối đa sự bốc thoát hơi nước. Tuần tới, cần chú ý đối tượng nhện đỏ có khả năng gây hại gia tăng trên cây ăn quả có múi trong điều kiện thời tiết có nắng nóng kéo dài; bên cạnh đó còn có các đối tượng như sâu đục thân, sâu vẽ bùa, rệp hại...

Thời gian ban hành bản tin tiếp theo: 17h00 ngày 23/6/2023

Tin phát lúc: 17h00

**Người chịu trách nhiệm
ban hành bản tin**

Phạm Thị Kim Phụng