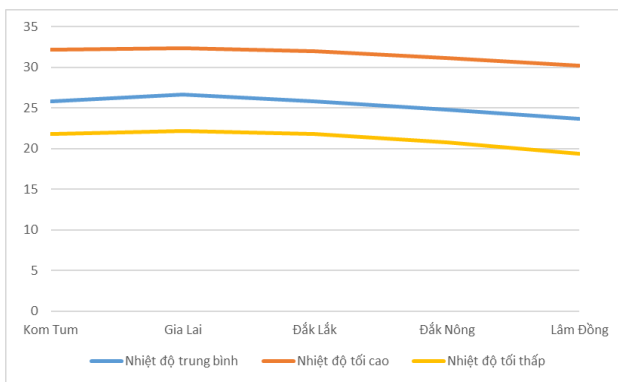


Hà Nội, ngày 23 tháng 6 năm 2023

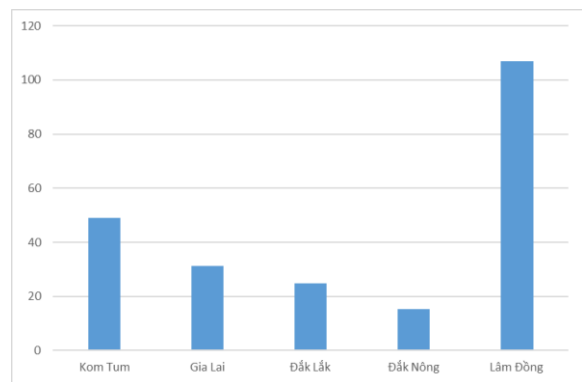
Số: NNHV-26/ TAYN/TTUD

**BẢN TIN DỰ BÁO KHÍ TƯỢNG THỦY VĂN
PHỤC VỤ NÔNG NGHIỆP KHU VỰC TÂY NGUYÊN
THỜI HẠN TUẦN
(Từ ngày 23/6/2023 đến ngày 29/6/2023)**

1. Thông báo tình hình khí tượng nông nghiệp tuần qua



a) Diễn biến nhiệt độ tuần



b) Diễn biến tổng lượng mưa tuần

Hình 1: Biểu đồ diễn biến nhiệt độ và tổng lượng mưa (từ ngày 16 - 22/6/2023)

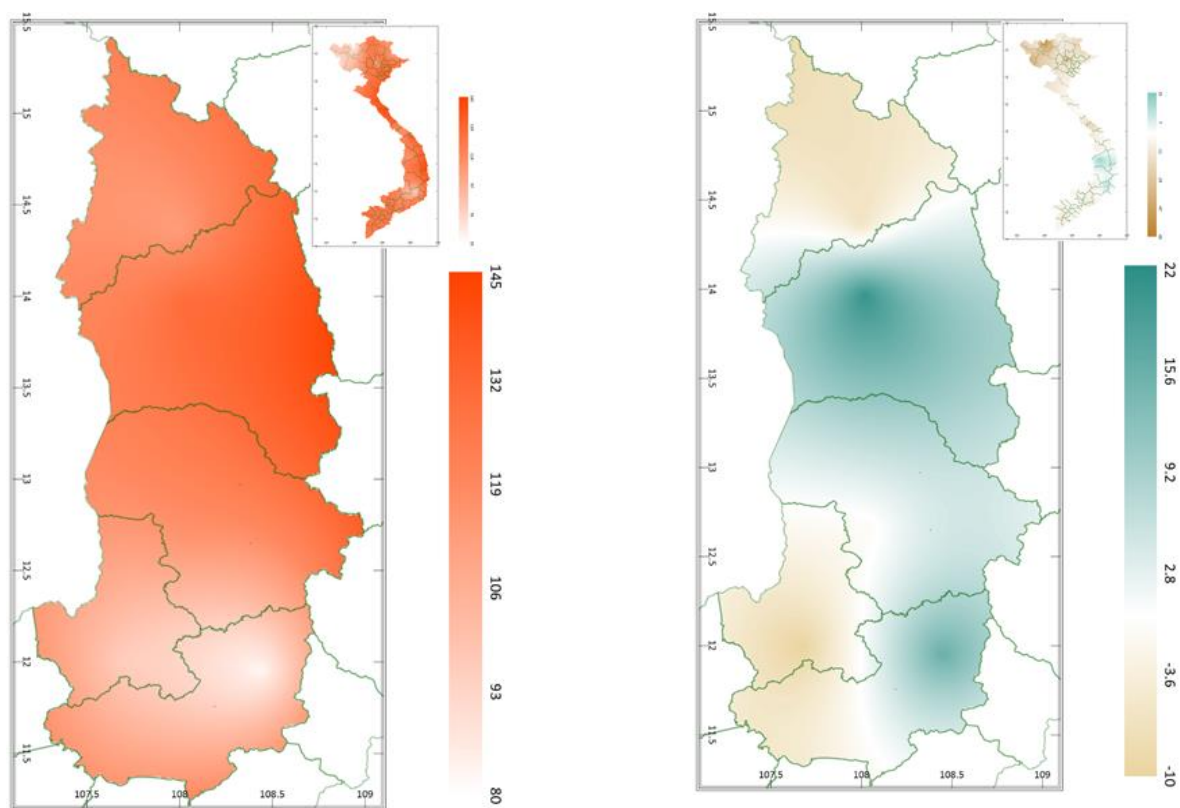
Trong tuần từ ngày 16 - 22/6/2023, độ ẩm không khí trung bình trong khu vực đạt 79,5%; tích ôn hữu hiệu tuần 114,7°C; bốc thoát hơi tiềm năng 23,1mm; lượng mưa hữu hiệu 12,3mm. Trong tuần qua, khu vực Tây Nguyên có nắng nóng, mưa rào và dông rải rác, cục bộ có nơi mưa vừa, mưa to. Nhiệt độ không khí trong tuần dao động từ 19,4 - 32,4°C, tổng lượng mưa trong tuần dao động trong khoảng 15,4 - 106,9 mm.

Bảng 1. Tình hình khí tượng nông nghiệp (từ ngày 16 - 22/6/2023)

Yếu tố	Thời gian		
	3 ngày đầu	4 ngày cuối	Trong tuần
Độ ẩm không khí (%)	81,7	79,6	79,5
Tích ôn hữu hiệu (°C)	49,0	66,8	114,7
Bốc thoát hơi tiềm năng (mm)	9,9	13,2	23,1
Mưa hữu hiệu (mm)	7,8	4,8	12,3

Trong tuần, khu vực Tây Nguyên tiếp tục ngày có nắng nóng, chiều tối và đêm có mưa rào, cục bộ có mưa to - rất to đã tạo điều kiện cho bệnh nứt thân xì mũ tiếp tục gia tăng diện tích nhiễm trên những vườn sầu riêng, nhất là trên những vườn chăm sóc kém, không thoát nước tốt. Ngoài ra, bệnh chết nhanh, bệnh chết chậm, tuyến trùng hại rễ... phát sinh và gây hại trên các vườn tiêu giai đoạn nuôi quả, gây hại nặng cục bộ trên những vườn cây lâu năm chăm sóc kém; trên cây chè nhện đỏ, bọ xít muỗi, bọ cánh tơ tiếp tục hại phát sinh gây hại; bọ xít muỗi tiếp tục gây hại trên Cà phê chè ở Lâm Đồng, bọ cánh cứng, rệp sáp, rệp vảy, bệnh khô cành, khô quả, mọt đục quả, bệnh thán thư, bệnh gỉ sắt,... tiếp tục gây hại.

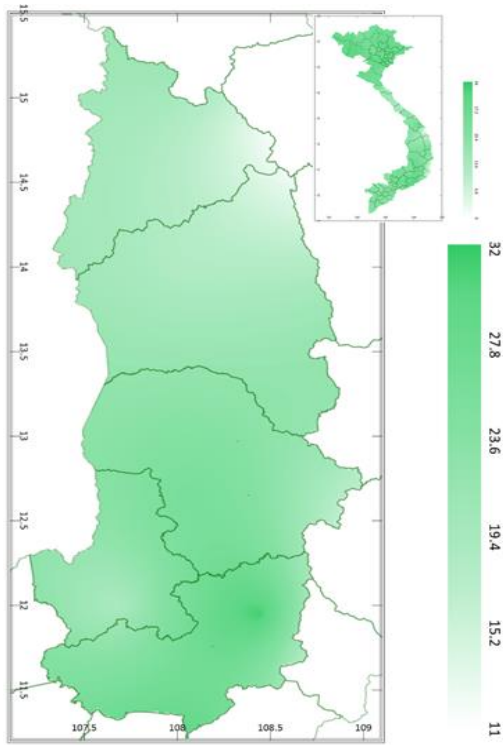
2. Dự báo khí tượng nông nghiệp (Từ ngày 23/6/2023 đến ngày 29/6/2023)



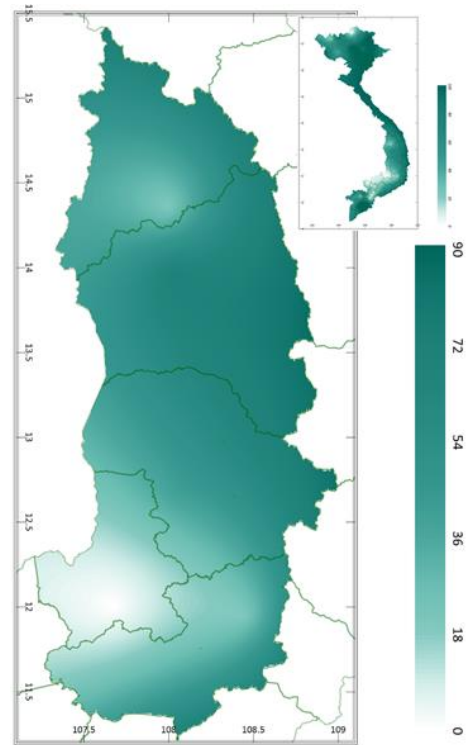
a) Tổng tích ôn hữu hiệu tuần

b) Mức độ sai khác so với cùng kỳ năm trước

Hình 2: Bản đồ tổng tích ôn hữu hiệu

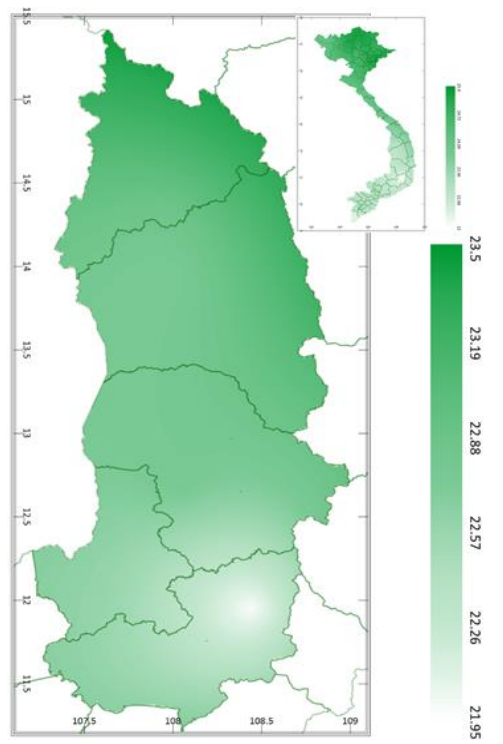


a) Tổng lượng mưa hữu hiệu tuần

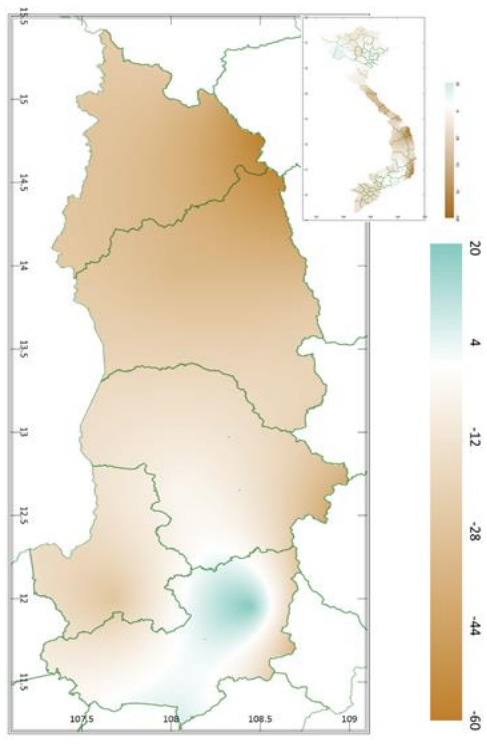


b) Mức độ sai khác so với cùng kỳ năm trước

Hình 3: Bản đồ tổng lượng mưa hữu hiệu



a) Tổng lượng bốc thoát hơi tiềm năng



b) Cân bằng nước

Hình 4: Bản đồ nhu cầu nước

Tích ôn hữu hiệu (tổng nhiệt độ tích lũy) trong 03 ngày đầu dao động trong khoảng 37 - 58 °C, trong 04 ngày cuối dao động trong khoảng 46 - 73°C. So với cùng kỳ năm trước, tổng tích ôn hữu hiệu tại tỉnh Kon Tum (ngoại trừ phần phía Tây Nam), một phần phía Đông Bắc tỉnh Gia Lai tiếp giáp với tỉnh Kon Tum, tỉnh Đắk Nông, phía Tây tỉnh Lâm Đồng và phần tiếp giáp giữa tỉnh Đắk Lắk và Đắk Nông có xu thế thấp hơn so với cùng kỳ, dao động trong khoảng 3,6 - 10%; phía Tây Nam của tỉnh Kon Tum, tỉnh Gia Lai (ngoại trừ phần phía Đông Bắc tiếp giáp với tỉnh Kon Tum), tỉnh Đắk Lắk (ngoại trừ phần tiếp giáp với tỉnh Đắk Nông) và phía Đông của tỉnh Lâm Đồng có xu thế cao hơn so với cùng kỳ năm trước, mức độ dao động trong khoảng từ 2,8 - 22%.

Tổng lượng mưa hữu hiệu dự báo 03 ngày đầu tuần tới dao động trong khoảng 5 - 13mm, tổng lượng mưa hữu hiệu 04 ngày tiếp theo dao động trong khoảng 11 - 18 mm. So với cùng kỳ năm trước, tổng lượng mưa hữu hiệu tại các tỉnh trong khu vực Tây Nguyên có xu thế không thay đổi nhiều, một số nơi có thể cao hơn cùng kỳ 90%.

Độ ẩm không khí tuần tới trong khu vực dao động trong khoảng 78 - 93%; Lượng bốc thoát hơi tiềm năng dao động trong khoảng 22 - 23mm. Mức độ đáp ứng nước cho cây trồng tại một số nơi trong khu vực khả năng vẫn chưa được đảm bảo (thiếu hụt có thể lên đến 34% so với nhu cầu)

Bảng 2: Dự báo các đặc trưng khí tượng nông nghiệp tại khu vực

Yếu tố	Thời gian		
	3 ngày đầu	4 ngày cuối	Trong tuần
Độ ẩm không khí (%)	75,0 - 90,7	80,0 - 94,0	77,9 - 92,6
Tích ôn hữu hiệu (°C)	36,6 - 57,6	46,4 - 72,8	82,6 - 130,2
Bốc thoát hơi tiềm năng (mm)	9,5 - 10,0	12,7 - 13,3	22,2 - 23,3
Mưa hữu hiệu (mm)	5,0 - 13,4	11,0 - 17,9	18,0 - 31,3
Cân bằng nước (Cây trồng hàng năm)	- 34,1 ÷ 20 %		

3. Cảnh báo khả năng tác động đến sản xuất nông nghiệp

Dự báo tuần tới, chiều tối và đêm 23/6, có mưa rào rải rác và có nơi có dông. Từ ngày 24/6 - 29/6, có mưa rào và dông vài nơi, chiều tối và đêm có mưa rào và dông rải rác, cục bộ có mưa vừa, mưa to. Nhiệt độ không khí dao động trong

khoảng 18,6 - 34,7°C, tổng lượng mưa dao động trong khoảng 18,0 - 44,0 mm.
(Nguồn: TT DB KTTV QG)

Cây lúa vụ Hè Thu trà sớm đang trong giai đoạn mạ - đẻ nhánh, trà chính vụ đang tiếp tục gieo sạ, một số diện tích đang trong giai đoạn mạ. Dự báo tuần tới khu vực có mưa diện rộng, những ngày cuối tuần cục bộ có mưa to; người dân cần chú ý hệ thống mương thủy lợi để có thể thoát nước kịp thời khi mưa lớn xảy ra; đối với các diện tích lúa giai đoạn bén rễ-đẻ nhánh, duy trì mực nước trong ruộng khoảng 1-3cm, đồng thời bón thúc đẻ nhánh để đảm bảo cho cây lúa sinh trưởng khỏe mạnh. Thời tiết tuần tới tạo điều kiện thuận lợi cho rầy lưng trắng, sâu cuốn lá nhỏ, sâu đục thân, sâu đục nõn, bệnh đạo ôn lá... có khả năng phát sinh gây hại trên lúa trà sớm; chuột, ốc bươu vàng phát sinh gây hại trên lúa Hè Thu giai đoạn sạ - mạ. Người dân cần thường xuyên thăm đồng, theo dõi, phát hiện sâu bệnh và kịp thời phòng trừ hiệu quả một số đối tượng sâu bệnh có dấu hiệu phát sinh gây hại trong tuần.

Hồ tiêu đang trong giai đoạn quả non - nuôi quả. Thời kỳ này tiêu rất nhạy cảm với nấm bệnh gây hại, nước và chất dinh dưỡng ảnh hưởng rất lớn đến năng suất và chất lượng của hạt tiêu. Dự báo thời tiết tuần tới khu vực cục bộ có mưa vừa, mưa to, do đó, cần đặc biệt chú ý khơi thông hệ thống kênh mương, rãnh thoát nước để nhanh chóng thoát nước khi có mưa to, hạn chế tối đa ngập úng và không để nước đọng ở gốc tiêu gây rụng quả và phát sinh nấm bệnh ở gốc, rễ; bệnh chết nhanh, rệp sáp, bệnh tuyến trùng, bệnh chết chậm... có khả năng gia tăng gây hại trong tuần tới, cần thường xuyên theo dõi nấm bệnh để kịp thời phòng trừ, đồng thời, bổ sung cân đối, đầy đủ chất dinh dưỡng, giúp tiêu tăng cường sức đề kháng, hạn chế nguy cơ nhiễm bệnh lây lan trên diện rộng.

Thời gian ban hành bản tin tiếp theo: 17h00 ngày 30/6/2023

Tin phát lúc: 17h00

**Người chịu trách nhiệm
ban hành bản tin**

Phạm Thị Kim Phụng