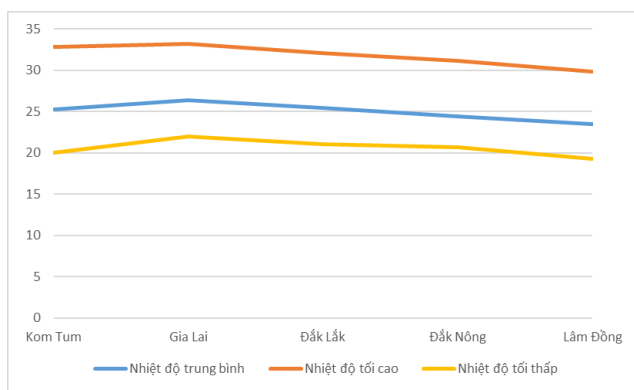


Hà Nội, ngày 14 tháng 7 năm 2023

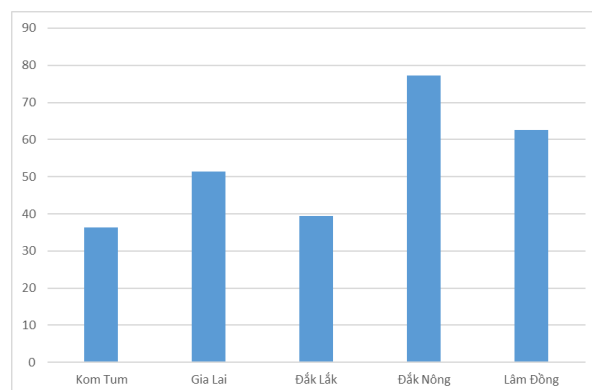
Số: NNHV-29/ TAYN/TTUD

**BẢN TIN DỰ BÁO KHÍ TƯỢNG THỦY VĂN
PHỤC VỤ NÔNG NGHIỆP KHU VỰC TÂY NGUYÊN
THỜI HẠN TUẦN
(Từ ngày 14/7/2023 đến ngày 20/7/2023)**

1. Thông báo tình hình khí tượng nông nghiệp tuần qua



a) Diễn biến nhiệt độ tuần



b) Diễn biến tổng lượng mưa tuần

Hình 1: Biểu đồ diễn biến nhiệt độ và tổng lượng mưa (từ ngày 07/7 - 13/7/2023)

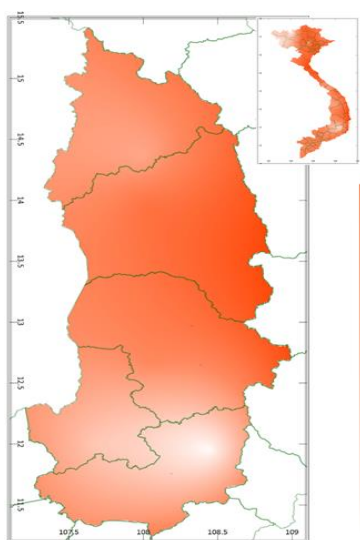
Trong tuần từ ngày 07/7 - 13/7/2023, độ ẩm không khí trung bình trong khu vực đạt 81,8%; tích ôn hữu hiệu tuần 113,°C; bốc thoát hơi tiềm năng 23,1 mm; lượng mưa hữu hiệu 13,8mm. Trong tuần qua, khu vực Tây Nguyên có nắng nóng, mưa rào và dông rải rác, cục bộ có nơi mưa vừa, mưa to. Nhiệt độ không khí trong tuần dao động từ 19,3 - 33,3°C, tổng lượng mưa trong tuần dao động trong khoảng 36,4 - 77,3 mm.

Bảng 1. Tình hình khí tượng nông nghiệp (từ ngày 07/7 - 13/7/2023)

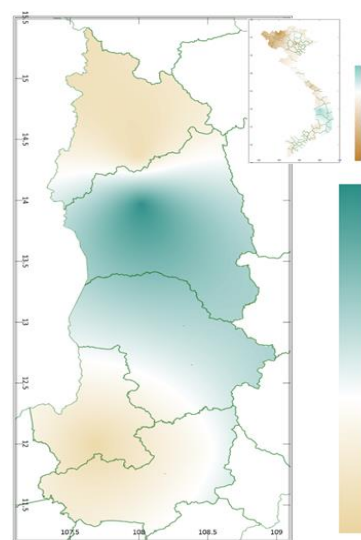
Yếu tố	Thời gian		
	3 ngày đầu	4 ngày cuối	Trong tuần
Độ ẩm không khí (%)	82,3	82,7	81,8
Tích ôn hữu hiệu (°C)	48,3	65,2	113,5
Bốc thoát hơi tiềm năng (mm)	10,0	13,2	23,1
Mưa hữu hiệu (mm)	7,7	5,2	13,8

Trong tuần, khu vực Tây Nguyên có mưa rào, cục bộ có mưa vừa - mưa to đã tạo điều kiện thuận lợi cho bệnh nứt thân xì mũ có khả năng tiếp tục gia tăng diện tích nhiễm, nhất là trên những vườn sầu riêng chăm sóc kém, không thoát nước tốt. Ngoài ra, sâu keo mùa thu, sâu khoang, sâu xám, bệnh đốm lá, bệnh rỉ sắt... tiếp tục phát sinh và gây hại trên ngô; bệnh chết nhanh, chết chậm và tuyến trùng rễ hại trên cây hồ tiêu; rệp, bệnh khô cành, bệnh gỉ sắt hại trên cây cà phê; bọ xít muỗi và bệnh thán thư hại trên cây điều. Đồng thời, bọ cánh tơ, rầy xanh, nhện đỏ, bọ xít ...gây hại trên một số diện tích trồng chè.

2. Dự báo khí tượng nông nghiệp (Từ ngày 14/7/2023 đến ngày 20/7/2023)

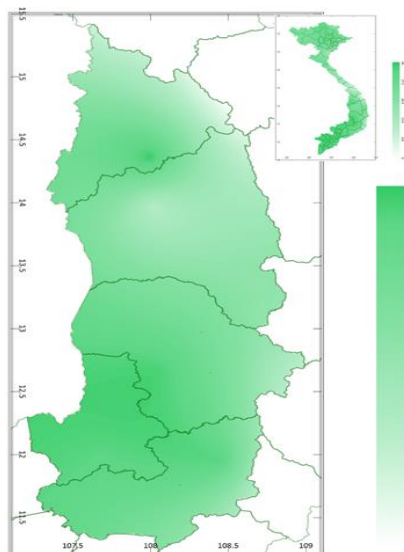


a) Tổng tích ôn hữu hiệu tuần

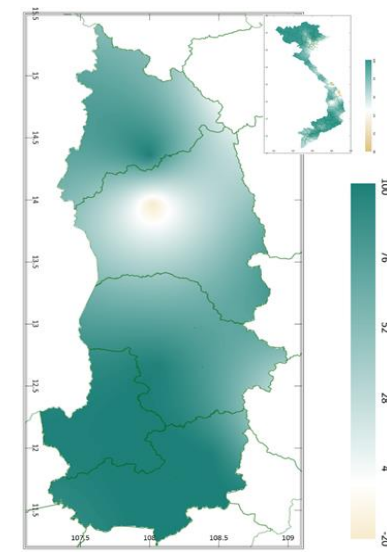


b) Mức độ sai khác so với cùng kỳ năm trước

Hình 2: Bản đồ tổng tích ôn hữu hiệu

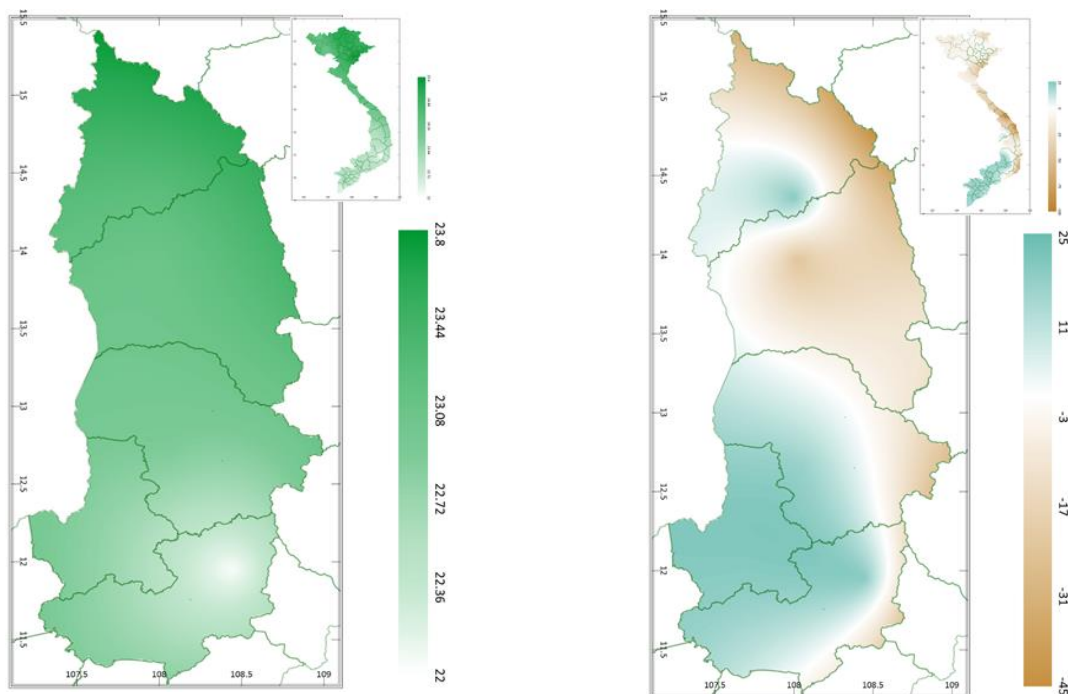


a) Tổng lượng mưa hữu hiệu tuần



b) Mức độ sai khác so với cùng kỳ năm trước

Hình 3: Bản đồ tổng lượng mưa hữu hiệu



a) Tổng lượng bốc thoát hơi tiềm năng

b) Cân bằng nước

Hình 4: Bản đồ nhu cầu nước

Tích ôn hữu hiệu (tổng nhiệt độ tích lũy) trong 03 ngày đầu dao động trong khoảng 34 - 56 °C, trong 04 ngày cuối dao động trong khoảng 42 - 70°C. So với cùng kỳ năm trước, tổng tích ôn hữu hiệu tại tỉnh Gia Lai (ngoại trừ một phần tiếp giáp với tỉnh Kon Tum), tỉnh Đắk Lắk (ngoại trừ phần tiếp giáp với tỉnh Đắk Nông và Lâm Đồng), khu vực tiếp giáp với tỉnh Khánh Hòa - Ninh Thuận của tỉnh Lâm Đồng có xu thế cao hơn so với cùng kỳ ở mức tương ứng từ 0,4 - 22%; tỉnh Kon Tum, một phần tiếp giáp của tỉnh Gia Lai với Kon Tum, tỉnh Đắk Nông, phần tiếp giáp với tỉnh Đắk Nông và Lâm Đồng của tỉnh Đắk Lắk và tỉnh Lâm Đồng (ngoại trừ phần tiếp giáp với tỉnh Khánh Hòa - Ninh Thuận) có xu thế thấp hơn so với cùng kỳ năm trước khoảng 6,8 - 14%.

Tổng lượng mưa hữu hiệu dự báo 03 ngày đầu tuần tới dao động trong khoảng 6 - 14mm, tổng lượng mưa hữu hiệu 04 ngày tiếp theo dao động trong khoảng 15 - 19 mm. So với cùng kỳ năm trước, tổng lượng mưa hữu hiệu tại hầu hết các tỉnh trong khu vực Tây Nguyên có xu thế cao hơn cùng kỳ, dao động trong khoảng 4 - 100%; riêng một phần trung tâm tỉnh Gia Lai có xu thế thấp hơn so với cùng kỳ năm trước có thể lên đến 20%

Độ ẩm không khí tuần tới trong khu vực dao động trong khoảng 78 - 96%; Lượng bốc thoát hơi tiềm năng dao động trong khoảng 22 - 23mm. Mức độ đáp ứng nước cho cây trồng cơ bản được đảm bảo, một số nơi trong khu vực khả năng vẫn chưa được đảm bảo (thiếu hụt có thể lên đến 23% so với nhu cầu)

Bảng 2: Dự báo các đặc trưng khí tượng nông nghiệp tại khu vực

Yếu tố	Thời gian		
	3 ngày đầu	4 ngày cuối	Trong tuần
Độ ẩm không khí (%)	75,7 - 94,7	80,0 - 97,5	78,1 - 96,3
Tích ôn hữu hiệu (°C)	33,9 - 56,4	42,4 - 70,4	76,3 - 126,7
Bốc thoát hơi tiềm năng (mm)	9,6 - 10,0	12,7 - 13,4	22,3 - 23,4
Mưa hữu hiệu (mm)	6,0 - 14,0	14,9 - 18,8	20,9 - 32,7
Cân bằng nước (Cây trồng hàng năm)	- 22,8 ÷ 20 %		

3. Cảnh báo khả năng tác động đến sản xuất nông nghiệp

Dự báo tuần tới, Từ đêm 14 - 21/7, chiều và tối có mưa vừa và rải rác có dông, cục bộ có mưa to đến rất to. Nhiệt độ không khí dao động trong khoảng 18,6 - 33,9°C, tổng lượng mưa dao động trong khoảng 37,0 - 153,0 mm. (Nguồn: TT DB KTTV QG)

Cây cà phê đang trong giai đoạn quả non - nuôi quả. Đây là giai đoạn cây cần nhiều chất dinh dưỡng để nuôi quả, ảnh hưởng trực tiếp đến năng suất và chất lượng của cà phê. Tuần tới, khu vực Tây Nguyên có mưa diện rộng, cục bộ có mưa to - rất to tạo điều kiện cho chồi và cành phát triển làm ảnh hưởng đến quá trình phân bố chất dinh dưỡng cây cà phê, có thể dẫn đến tình trạng rụng quả non. Do đó, thời kỳ này cần tỉa cành, trừ chồi để cây tập trung dinh dưỡng nuôi quả, đồng thời người dân cần lưu ý phân bón đầy đủ, chú trọng bón phân hữu cơ và đặc biệt là hữu cơ vi sinh theo đúng quy trình kỹ thuật, tuy nhiên, những ngày có mưa to - rất to cần dừng bón phân để hạn chế tình trạng bị rửa trôi. Tuần tới, mức độ đáp ứng nước cho cây trồng tại một số nơi trên khu vực khả năng vẫn chưa được đảm bảo (thiếu hụt có thể lên đến 23%), cần bổ sung nước cho cà phê tại các vùng không có

mưa dài ngày. Bệnh nấm hồng, bệnh gỉ sắt, rệp, mọt đục quả có khả năng phát sinh gây hại trên cây cà phê trong tuần này, do đó, cần lưu ý triển khai các biện pháp phòng trừ sâu bệnh hiệu quả.

Rau màu phổ biến trong các giai đoạn sinh trưởng và phát triển. Tuần tới, khu vực Tây Nguyên dự báo có mưa rào, cục bộ có mưa vừa - mưa to (mưa to tập trung vào chiều và tối), có nơi mưa rất to, do đó, người dân cần khơi thông mương rãnh, lên luống cao để giúp thoát nước nhanh, không để ngập gây đổ ngã, thối rễ, chết cây và tạo điều kiện cho sâu bệnh phát sinh, phát triển và gây hại. Thời kỳ này cần thường xuyên tỉa bỏ bớt chồi, nhánh vô hiệu; bấm ngọn để cây ra các nhánh phụ nhằm hạn chế chiều cao tránh đổ ngã; cắt bỏ các lá già, lá bị sâu bệnh, lá sát mặt đất tạo độ thông thoáng cho vườn rau. Đồng thời, chú ý triển khai các biện pháp phòng trừ hiệu quả một số loại sâu bệnh có khả năng phát sinh gây hại như: bệnh sương mai, bệnh thối nhũn (do vi khuẩn gây ra), đốm lá...gia tăng trong mùa mưa.

Thời gian ban hành bản tin tiếp theo: 17h00 ngày 21/7/2023

Tin phát lúc: 17h00

**Người chịu trách nhiệm
ban hành bản tin**

Phạm Thị Kim Phụng