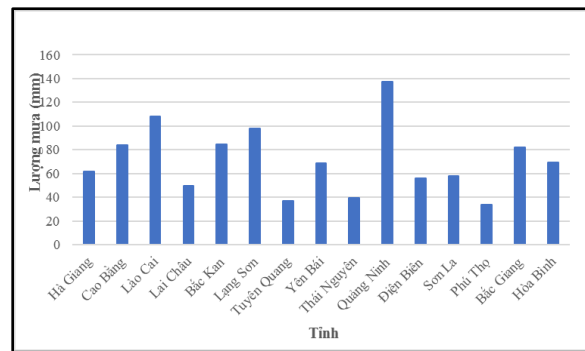
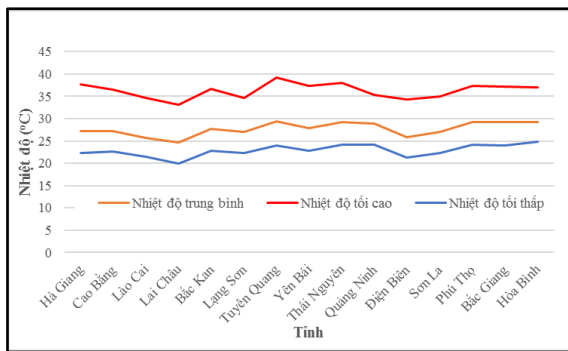


Hà Nội, ngày 21 tháng 7 năm 2023

Số: NNHV-30/TDMB/TTUD

**BẢN TIN DỰ BÁO KHÍ TƯỢNG THỦY VĂN PHỤC VỤ NÔNG NGHIỆP
KHU VỰC TRUNG DU MIỀN NÚI PHÍA BẮC
THỜI HẠN TUẦN
(Từ ngày 21/7/2023 đến ngày 27/7/2023)**

1. Thông báo tình hình khí tượng nông nghiệp tuần qua



a) Diễn biến nhiệt độ tuần

b) Diễn biến lượng mưa tuần

Hình 1: Diễn biến nhiệt độ và lượng mưa (từ ngày 14-20/7/2023)

Trong tuần từ ngày 14-20/7/2023, độ ẩm không khí trung bình trong khu vực 78,5%; tích ôn hữu hiệu tuần 130,2°C; bốc thoát hơi tiềm năng 24,7mm; lượng mưa hữu hiệu 15,4mm. Ngày 14/7, có mây, có mưa rào và giông vài nơi. Ngày 15/7, nhiều mây, đêm và sáng mưa vừa, mưa to, sau đó mưa giảm. Trong mưa dông khả năng xảy ra lốc, sét, mưa đá và gió giật mạnh. Từ ngày 16-17/7, có mây, chiều tối và đêm có mưa rào và dông vài nơi; ngày nắng nóng, có nơi nắng nóng gay gắt. Từ ngày 18-20/7, nhiều mây, có mưa rào và dông vài nơi; riêng khu vực vùng núi có mưa vừa, mưa to. Đáng chú ý, từ ngày 14-15/7 trên địa bàn tỉnh Sơn La đã xảy ra mưa lớn kèm theo giông lốc, sạt lở đất. Nhiệt độ không khí trong tuần dao động trong khoảng 19,9-39,2°C, tổng lượng mưa trong tuần dao động trong khoảng 33,7-137,2mm.

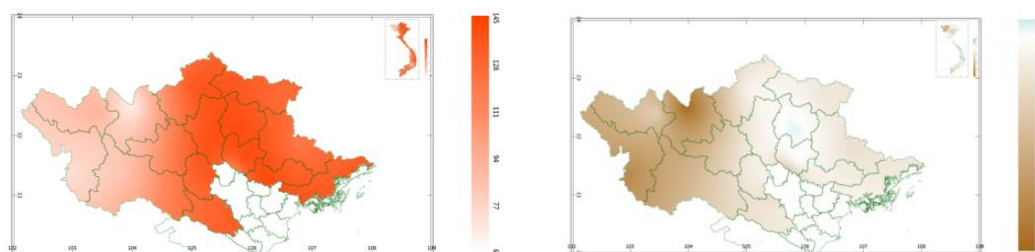
Bảng 1. Tình hình khí tượng nông nghiệp (từ ngày 14-20/7/2023)

Yếu tố	Thời gian		
	3 ngày đầu	4 ngày cuối	Trong tuần
Độ ẩm không khí (%)	76,4	81,0	78,5
Tích ôn hữu hiệu (°C)	60,4	70,0	130,2
Bốc thoát hơi tiềm năng (mm)	10,7	14,0	24,7
Mưa hữu hiệu (mm)	5,0	10,9	15,4

Lúa Mùa trà sớm - chính vụ trong giai đoạn hồi xanh - đẻ nhánh - đẻ nhánh rộ; lúa Mùa trà muộn trong giai đoạn bén rễ - hồi xanh. Tuần qua, thời tiết của khu vực phổ biến có mây - nhiều mây, có mưa rào và dông vài nơi, cục bộ có mưa vừa, mưa to; đặc biệt, từ ngày 14-15/7 trên địa bàn tỉnh Sơn La đã xảy ra mưa lớn kèm theo giông lốc, sạt lở đất gây thiệt hại cho một số diện tích lúa trong khu vực; đồng thời từ ngày 18-20/7 trên địa bàn các tỉnh Bắc Giang, Lạng Sơn, Quảng Ninh đã xảy ra mưa vừa, mưa to do ảnh hưởng của bão số 1 gây ảnh hưởng đến một số diện tích lúa Mùa muộn trong khu vực. Trong tuần, rầy ruồi, ốc brou vàng tiếp tục là các đối tượng gây hại chủ yếu trên cây lúa; ngoài ra, bệnh nghệt rễ, sâu cuốn lá nhỏ, chuột... gây hại rải rác.

Cây rau các loại trong khu vực ở các giai đoạn gieo trồng - phát triển thân lá - thu hoạch. Trong tuần, do ảnh hưởng của cơn bão số 1 (bão Talim), trên địa bàn các tỉnh phía Đông của khu vực (Bắc Giang, Lạng Sơn, Quảng Ninh) có mưa vừa, mưa to từ ngày 18-20/7, khiến cho nhiều diện tích rau các loại tại các tỉnh trên xảy ra tình trạng úng nước gây ảnh hưởng đến quá trình sinh trưởng của cây rau các loại (nhất là tại những vùng trũng thấp). Bên cạnh đó, sâu xanh da láng, bệnh thối nhũn, bệnh lở cổ rễ... gây hại gia tăng trên cây rau các loại (đặc biệt là sau các trận mưa rào, độ ẩm trong đất cao).

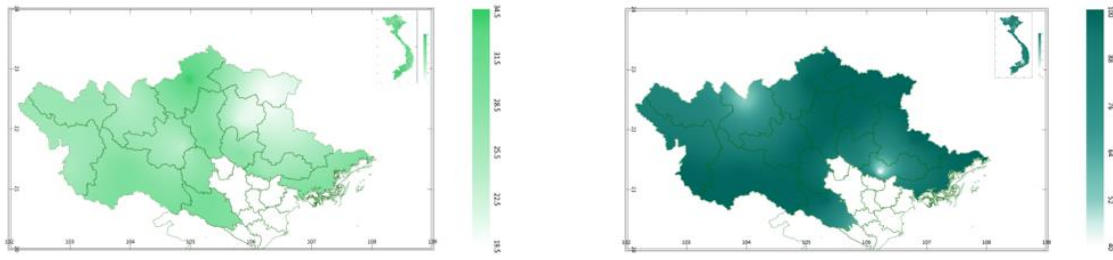
2. Dự báo khí tượng nông nghiệp (Từ ngày 21/7/2023 đến ngày 27/7/2023)



a) Tổng tích ôn hữu hiệu tuần

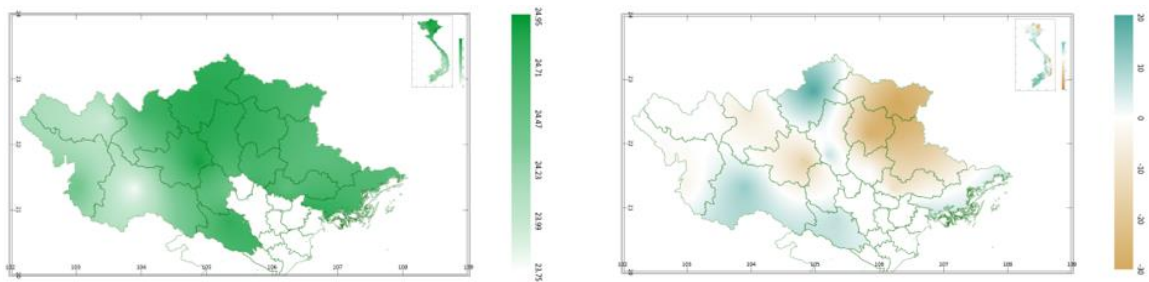
b) Mức độ sai khác so với cùng kỳ năm trước

Hình 2: Bản đồ tổng tích ôn hữu hiệu



a) Tổng lượng mưa hữu hiệu tuần b) Mức độ sai khác so với cùng kỳ năm trước

Hình 3: Bản đồ tổng lượng mưa hữu hiệu



a) Tổng lượng bốc thoát hơi tiềm năng

b) Cân bằng nước

Hình 4: Bản đồ nhu cầu nước

Dự báo tuần tới, tích ôn hữu hiệu (tổng nhiệt độ tích lũy) trong 3 ngày đầu tuần dao động trong khoảng 27-60°C, 4 ngày cuối tuần dao động trong khoảng 37-82°C. So với cùng kỳ năm trước, tổng tích ôn hữu hiệu trên hầu hết khu vực có xu thế thấp hơn cùng kỳ từ 1-56%; Riêng một phần nhỏ trung tâm tỉnh Bắc Kạn, tổng tích ôn hữu hiệu có xu thế cao hơn cùng kỳ khoảng 2%.

Tổng lượng mưa hữu hiệu dự báo trong 3 ngày đầu dao động trong khoảng 9-15mm, trong 4 ngày tiếp theo dao động trong khoảng 10-20mm. So với cùng kỳ năm trước, tổng lượng mưa hữu hiệu trên toàn khu vực có xu thế cao hơn cùng kỳ từ 40-100%.

Độ ẩm không khí tuần tới dao động trong khoảng 85-90%. Lượng bốc thoát hơi tiềm năng dao động trong khoảng 23-25mm. Mức độ đáp ứng nước cho cây trồng ở một vài nơi có khả năng không đảm bảo (thiếu hụt có thể lên đến 30% so với nhu cầu), một số nơi cao hơn so với nhu cầu có thể lên đến 20%.

Bảng 2. Dự báo các đặc trưng khí tượng nông nghiệp tại khu vực

Yếu tố	Thời gian		
	3 ngày đầu	4 ngày cuối	Trong tuần
Độ ẩm không khí (%)	86,0-91,3	83,5-89,5	84,9-90,3
Tích ôn hữu hiệu (°C)	26,7-59,7	36,8-82,4	63,7-142,1
Bốc thoát hơi tiềm năng (mm)	9,8-10,8	12,9-14,3	22,7-25,0
Mưa hữu hiệu (mm)	9,0-14,8	10,4-19,7	19,8-34,4
Cân bằng nước (Cây trồng hàng năm)	-29,8 ÷ 20,0 %		

3. Cảnh báo khả năng tác động đến sản xuất nông nghiệp

Từ ngày 21-25/7, đêm và sáng sớm có mưa, mưa rào rải rác và có nơi có dông, riêng đêm 20/7 có mưa rào và dông rải rác; ngày nắng gián đoạn. Từ ngày 26-27/7, chiều tối và đêm có mưa rào và dông vài nơi; ngày nắng, có nơi nắng nóng. Nhiệt độ không khí dao động trong khoảng 15-35°C, tổng lượng mưa dự báo trong tuần dao động trong khoảng 20-92mm (*nguồn: Trung tâm Dự báo KTTV Quốc gia*).

Lúa vụ Mùa tiếp tục trong các giai đoạn hồi xanh - đẻ nhánh - đẻ nhánh rộ. Dự báo tuần tới, thời tiết của khu vực phổ biến ngày nắng gián đoạn, 2 ngày cuối kỳ ngày nắng có nơi nắng nóng; có mưa, mưa rào rải rác và có nơi có dông với tổng lượng mưa trong tuần dao động trong khoảng 20-92mm; mức độ đáp ứng nước cho cây trồng ở một vài nơi không đảm bảo (thiếu hụt có thể lên đến 30% so với nhu cầu), một số nơi cao hơn so với nhu cầu có thể lên đến 20%; do đó, tại những khu vực thiếu nước, người dân chủ động tưới thêm nước bổ sung cho cây lúa theo nhu cầu thực tế của từng giai đoạn sinh trưởng (đảm bảo giữ lớp nước sâu sấp mặt ruộng đối với những diện tích lúa đang trong giai đoạn hồi xanh và duy trì mực nước trong ruộng khoảng 2-3cm đối với các diện tích lúa đang trong giai đoạn đẻ nhánh - đẻ nhánh rộ). Đối với những khu vực có khả năng xảy ra mưa nhiều, mức độ đáp ứng nước cho cây trồng cao hơn so với nhu cầu, đặc biệt tại những vùng mới chịu ảnh hưởng của bão số 1 vừa qua, cần theo dõi chặt chẽ diễn biến thời tiết để có các biện pháp điều tiết nước hợp lý cho cây lúa. Tuần tới, thời tiết của khu vực có nắng mưa gián đoạn, cần chú ý các đối tượng như bệnh lùn sọc đen, rầy nâu, sâu cuốn lá, sâu đục thân, bệnh bạc lá... có

khả năng phát triển và gây hại mạnh trên cây lúa để có các biện pháp phòng trừ phù hợp.

Cây rau các loại tiếp tục trong các giai đoạn gieo trồng - phát triển thân lá - thu hoạch. Tuần tới, khu vực có mưa rào và dông vài nơi, mưa nhiều tập trung chủ yếu trong khoảng từ ngày 24-25/7, các ngày còn lại khu vực có mưa không đáng kể. Trong quá trình chăm sóc, cần chú ý tưới thêm nước bổ sung cho cây rau các loại tại những vùng thiếu nước; đối với những vùng có mưa nhiều khả năng gây ngập úng (nhất là tại những vùng mới chịu ảnh hưởng của cơn bão số 1) cần chú ý chủ động các biện pháp để có thể thoát nước kịp thời cho cây rau, khẩn trương thu hoạch các diện tích rau đã bước vào thời kỳ thu hoạch để hạn chế thiệt hại do mưa lớn gây ra. Dự báo thời tiết của khu vực trong tuần tới có nắng mưa đan xen sẽ là điều kiện thuận lợi cho một số đối tượng sâu bệnh hại trên cây rau phát triển như sâu xanh, sâu tơ, bệnh thối nhũn, bệnh lở cổ rễ... phát triển, đặc biệt là sau các trận mưa to. Vì vậy, người dân cần chú ý theo dõi chặt chẽ diễn biến của các đối tượng gây hại, khi thấy mật độ và tỷ lệ gây hại vượt quá mức cho phép, cần ưu tiên sử dụng các thuốc BVTV có nguồn gốc thực vật để phun phòng trừ (lưu ý cần đảm bảo tuân thủ đúng thời gian cách ly trước khi thu hoạch để hạn chế tối đa dư lượng thuốc BVTV tồn tại trên cây rau thành phẩm).

Thời gian ban hành bản tin tiếp theo: 17h00 ngày 28/7/2023

Tin phát lúc: 17h00

**Người chịu trách nhiệm
ban hành bản tin**

Phạm Thị Kim Phụng