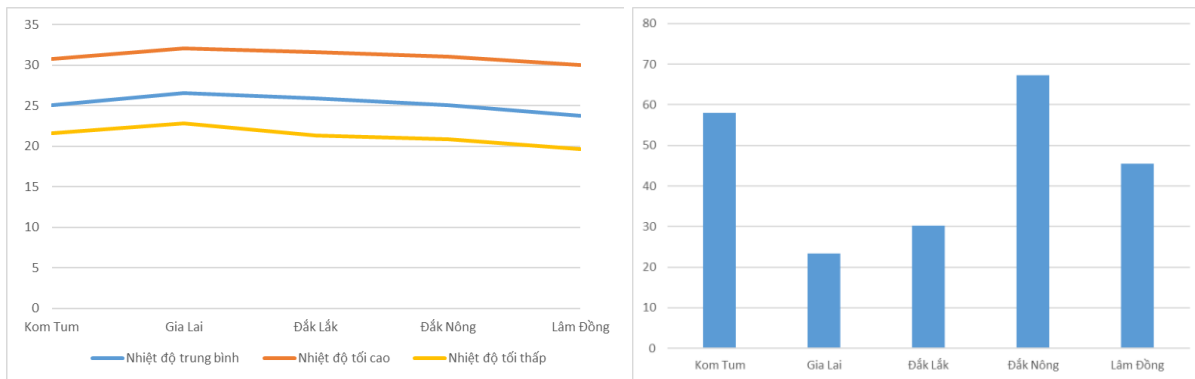


**BẢN TIN DỰ BÁO KHÍ TƯỢNG THỦY VĂN  
PHỤC VỤ NÔNG NGHIỆP KHU VỰC TÂY NGUYÊN  
THỜI HẠN TUẦN**

(Từ ngày 11/8/2023 đến ngày 17/8/2023)

**1. Thông báo tình hình khí tượng nông nghiệp tuần qua**



a) Diễn biến nhiệt độ tuần

b) Diễn biến tổng lượng mưa tuần

Hình 1: Biểu đồ diễn biến nhiệt độ và tổng lượng mưa (từ ngày 04 - 10/8/2023)

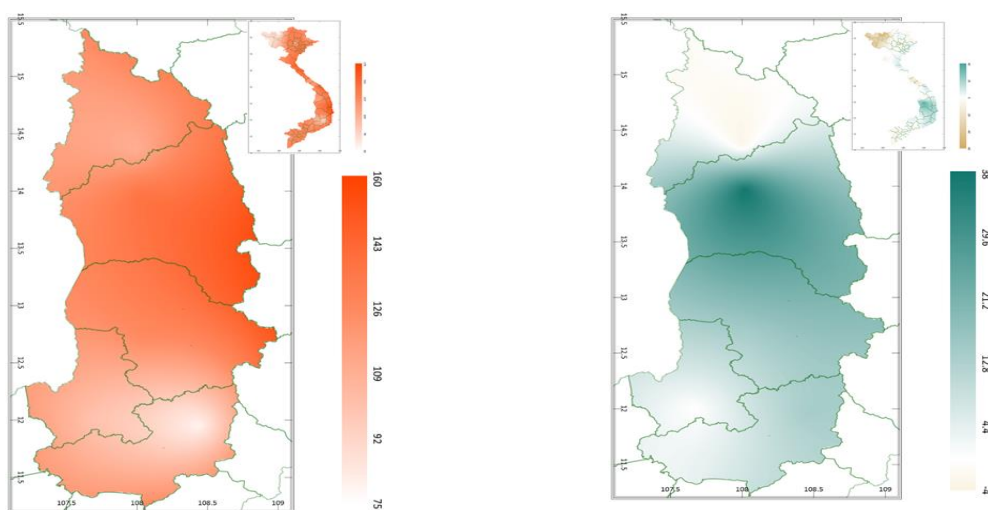
Trong tuần từ ngày 04 - 10/8/2023, độ ẩm không khí trung bình trong khu vực đạt 79,7%; tích ôn hữu hiệu tuần 113,1°C; bốc thoát hơi tiềm năng 23,1mm; lượng mưa hữu hiệu 8,3mm. Trong tuần qua, khu vực Tây Nguyên ngày có nắng, chiều tối và đêm có mưa rào và dông rải rác, cục bộ có nơi mưa vừa, mưa to. Nhiệt độ không khí trong tuần dao động từ 19,7 - 32,1°C, tổng lượng mưa trong tuần dao động trong khoảng 23,4 - 67,4 mm.

Bảng 1. Tình hình khí tượng nông nghiệp (từ ngày 04 - 10/8/2023)

Yếu tố	Thời gian		
	3 ngày đầu	4 ngày cuối	Trong tuần
Độ ẩm không khí (%)	83,0	77,5	79,7
Tích ôn hữu hiệu (°C)	45,5	68,3	113,1
Bốc thoát hơi tiềm năng (mm)	10,0	13,2	23,1
Mưa hữu hiệu (mm)	5,8	1,2	8,3

Trong tuần, từ ngày 5 - 7/8 liên tục mưa to và sạt lở đất tại tỉnh Đắk Nông đã gây thiệt hại đáng kể cho cây trồng, một số diện tích rau màu đã bị vùi lấp, dập nát, hư hại hoàn toàn; một số diện tích cây công nghiệp và cây ăn quả bị gãy đổ. Tuần qua, khu vực có mưa rào, cục bộ có mưa to tạo điều kiện thuận lợi cho bệnh nứt thân xì mũ tiếp tục gia tăng trên những vườn sầu riêng, nhất là trên những vườn chăm sóc kém, không thoát nước tốt. Ngoài ra, bệnh chết nhanh, bệnh chết chậm, tuyến trùng hại rễ... phát sinh và gây hại trên các vườn tiêu giai đoạn nuôi quả, gây hại nặng cục bộ trên những vườn cây lâu năm chăm sóc kém; trên cây chè nhện đỏ, bọ xít muỗi, bọ cánh tơ tiếp tục hại phát sinh gây hại; bọ xít muỗi tiếp tục gây hại trên Cà phê chè ở Lâm Đồng, bọ cánh cứng, rệp sáp, rệp vảy, bệnh khô cành, khô quả, mọt đục quả, bệnh thán thư, bệnh gỉ sắt,... tiếp tục gây hại.

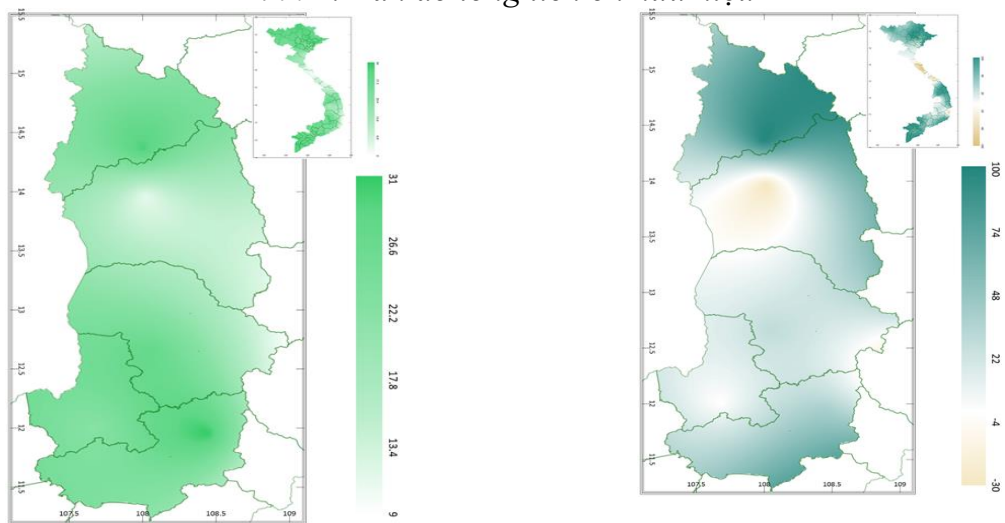
## 2. Dự báo khí tượng nông nghiệp (Từ ngày 11/8/2023 đến ngày 17/8/2023)



a) Tổng tích ôn hữu hiệu tuần

b) Mức độ sai khác so với cùng kỳ năm trước

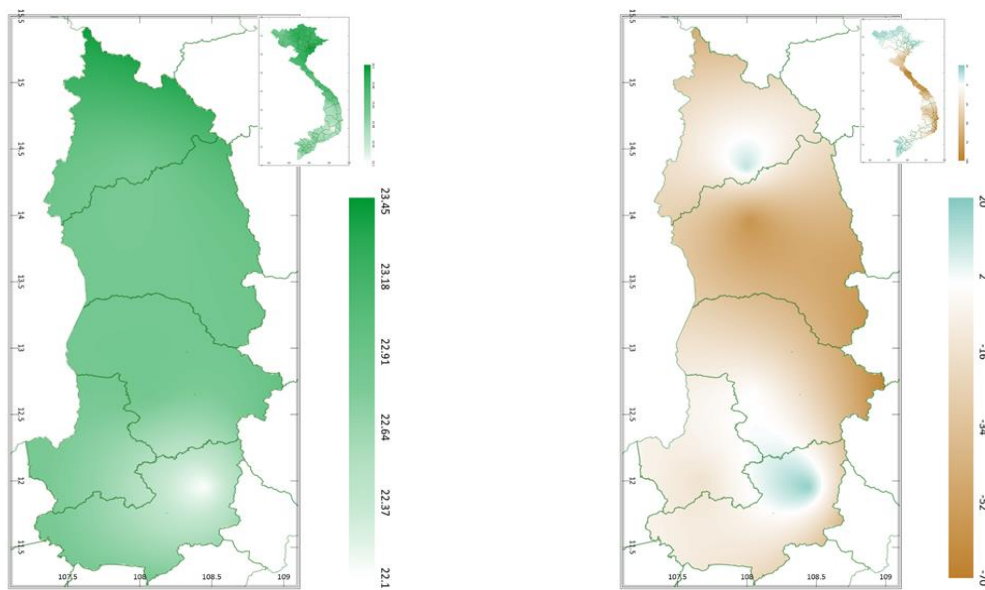
Hình 2: Bản đồ tổng tích ôn hữu hiệu



a) Tổng lượng mưa hữu hiệu tuần

b) Mức độ sai khác so với cùng kỳ năm trước

Hình 3: Bản đồ tổng lượng mưa hữu hiệu



a) Tổng lượng bốc thoát hơi tiềm năng

b) Cân bằng nước

Hình 4: Bản đồ nhu cầu nước

Tích ôn hữu hiệu (tổng nhiệt độ tích lũy) trong 03 ngày đầu dao động trong khoảng 35 - 60°C, trong 04 ngày cuối dao động trong khoảng 44 - 77°C. So với cùng kỳ năm trước, tổng tích ôn hữu hiệu tại các tỉnh trên khu vực Tây Nguyên có xu thế cao hơn so với cùng kỳ ở mức tương ứng từ 0 - 48%; riêng tỉnh Kon Tum (ngoại trừ phía Tây) và một phần trung tâm phía Nam của tỉnh Đắk Nông có xu thế thấp hơn so với cùng kỳ năm trước ở mức 4%.

Tổng lượng mưa hữu hiệu dự báo 03 ngày đầu tuần tới dao động trong khoảng 6 - 13mm, tổng lượng mưa hữu hiệu 04 ngày tiếp theo dao động xung quanh 13mm. Một phần phía Nam tỉnh Gia Lai có khả năng nhận được tổng lượng mưa hữu hiệu thấp hơn các tỉnh khác trong khu vực. So với cùng kỳ năm trước, tổng lượng mưa hữu hiệu tại hầu hết các tỉnh trên khu vực Tây Nguyên có xu thế cao hơn so với cùng kỳ, dao động trong khoảng 22 - 100%; riêng phía Tây của tỉnh Gia Lai và một phần trung tâm phía Nam của tỉnh Đắk Nông có xu thế thấp hơn so với cùng kỳ, mức độ giao động khoảng 4 - 30%

Độ ẩm không khí tuần tới trong khu vực dao động trong khoảng 70 - 95%; Lượng bốc thoát hơi tiềm năng dao động trong khoảng 22 - 23mm. Mức độ đáp ứng nước cho cây trồng tại khu vực phân bố không đồng đều, một vài nơi cơ bản được đảm bảo, có thể cao hơn so với nhu cầu lên đến 18%, tuy nhiên, một số nơi trên khu vực mức độ đáp ứng nước cho cây trồng không đảm bảo (thiếu hụt có thể lên đến 58% so với nhu cầu).

Bảng 2: Dự báo các đặc trưng khí tượng nông nghiệp tại khu vực

Yếu tố	Thời gian		
	3 ngày đầu	4 ngày cuối	Trong tuần
Độ ẩm không khí (%)	68,0 - 93,7	72,2 - 96,0	70,4 - 95,0
Tích ôn hữu hiệu (°C)	35,1 - 60,0	44,0 - 77,2	79,1 - 137,2
Bốc thoát hơi tiềm năng (mm)	9,6 - 10,0	12,7 - 13,4	22,3 - 23,4
Mưa hữu hiệu (mm)	6,0 - 13,0	11,2 - 18,8	11,2 - 31,1
Cân bằng nước (Cây trồng hàng năm)	- 58,2 ÷ 18,1 %		

### 3. Cảnh báo khả năng tác động đến sản xuất nông nghiệp

Dự báo tuần tới, đêm 11/8, đêm có mưa rào và dông vài nơi. Từ ngày 12 - 18/8, chiều tối và đêm có mưa rào và dông rải rác. Nhiệt độ không khí dao động trong khoảng 19,0- 34,5°C, tổng lượng mưa dao động trong khoảng 15,0 - 74,0mm. (Nguồn: TT DB KTTV QG)

Lúa vụ Hè Thu trà sớm đang trong giai đoạn đòng - trổ, trà chính vụ đang trong giai đoạn đứng cái - làm đòng, trà muộn giai đoạn mạ - đẻ nhánh; Lúa mùa (tập trung chủ yếu tại Lâm Đồng) đang trong giai đoạn sạ - mạ - đẻ nhánh. Dự báo tuần tới, một số nơi trên khu vực Tây Nguyên mức độ đáp ứng nước cho cây trồng không bảo đảm (thiếu hụt có thể lên đến 52% so với nhu cầu), tỉnh Gia Lai có khả năng nhận được tổng lượng mưa hữu hiệu thấp hơn các tỉnh khác trong khu vực, do đó, người dân cần chú ý đảm bảo đủ nước cho lúa sinh trưởng và phát triển nếu thời tiết không có mưa; Đối với các diện tích lúa giai đoạn bén rễ-đẻ nhánh, duy trì mực nước trong ruộng khoảng 1-3cm, đồng thời kịp thời bón thúc đẻ nhánh để đảm bảo cho cây lúa sinh trưởng khỏe mạnh. Ngoài ra, khu vực có mưa rào (mưa tập trung vào chiều tối và đêm), mức độ đáp ứng nước cho cây trồng tại một số nơi có thể cao hơn so với nhu cầu khoảng 18%, người dân cần chú ý hệ thống mương thủy lợi để tháo nước kịp thời khi có mưa to, duy trì mực nước 3-5cm đối với diện tích lúa trong giai đoạn đòng - trổ. Điều kiện thời tiết tuần tới thuận lợi cho rầy nâu, rầy lưng trắng, bệnh đen lép hạt, bệnh khô vằn,... hại tăng trên lúa Hè Thu giai đoạn làm đòng – trổ, bệnh đạo ôn phát sinh và gây hại trên lúa giai đoạn đẻ nhánh – đòng trổ, sâu đục thân 2 chấm, sâu cuốn lá nhỏ, bệnh bạc lá, chuột, bọ trĩ, ốc bươu

vàng... Người dân cần thường xuyên thăm đồng, theo dõi, phát hiện sâu bệnh và kịp thời phòng trừ hiệu quả một số đối tượng sâu bệnh có dấu hiệu phát sinh gây hại trong tuần.

Cây cà phê đang trong giai đoạn quả non - nuôi quả. Giai đoạn này cây cần nhiều chất dinh dưỡng để nuôi quả, cũng là giai đoạn ảnh hưởng trực tiếp đến năng suất và chất lượng của cà phê. Người dân cần lưu ý tĩa cành, trừ chồi để cây tập trung dinh dưỡng nuôi quả, đồng thời phân bón đầy đủ, chú trọng bón phân hữu cơ và đặc biệt là hữu cơ vi sinh theo đúng quy trình kỹ thuật. Tuần tới, mức độ đáp ứng nước cho cây trồng có thể cao hơn so với nhu cầu lên đến 18%, do đó, cần khơi thông mương rãnh để thoát nước kịp thời, hạn chế tối đa tình trạng bị đọng nước trong vườn tạo điều kiện cho nấm bệnh phát sinh, phát triển và gây hại. Ngoài ra, một số nơi trên khu vực mức độ đáp ứng nước cho cây trồng chưa được đảm bảo (thiếu hụt có thể lên đến 58%), do đó, cần chủ động nguồn nước, bổ sung nước cho cây cà phê nếu thời tiết không có mưa. Lưu ý: bệnh nấm hồng, bệnh gỉ sắt, rệp, mọt đục quả có khả năng phát sinh gây hại trên cây cà phê trong tuần này, do đó, cần lưu ý triển khai các biện pháp phòng trừ sâu bệnh hiệu quả

**Thời gian ban hành bản tin tiếp theo: 17h00 ngày 11/8/2023**

**Tin phát lúc: 17h00**

**Người chịu trách nhiệm  
ban hành bản tin**

**Phạm Thị Kim Phụng**