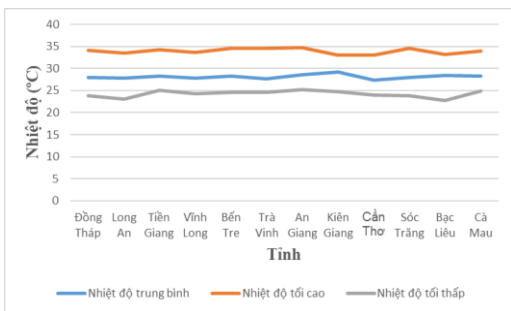
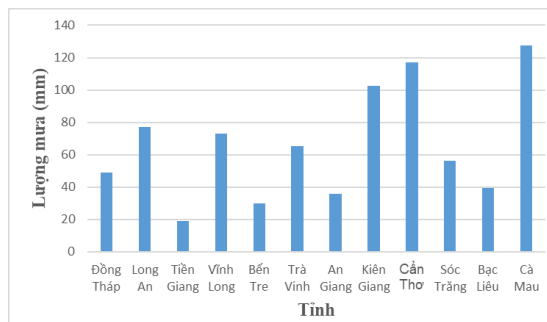


**BẢN TIN DỰ BÁO KHÍ TƯỢNG THỦY VĂN  
PHỤC VỤ NÔNG NGHIỆP KHU VỰC ĐỒNG BẰNG SÔNG CỬU LONG  
THỜI HẠN TUẦN**  
(Từ ngày 25/8/2023 đến ngày 31/8/2023)

**1. Thông báo tình hình khí tượng nông nghiệp tuần qua**



a) Diễn biến nhiệt độ tuần qua



b) Diễn biến lượng mưa tuần qua

Hình 1: Diễn biến nhiệt độ và lượng mưa tuần (từ ngày 18-24/8/2023)

Trong tuần từ ngày 18-24/8/2023, độ ẩm không khí trong khu vực đạt 82,1%; tích ôn hữu hiệu tuần 133,8°C; lượng bốc thoát hơi tiềm năng 23,6mm; lượng mưa hữu hiệu 17,1mm. Tuần qua, khu vực có mưa lớn, trong cơn mưa kèm theo đông gió mạnh, mưa chủ yếu về tối đêm và sáng sớm. Nhiệt độ không khí trong tuần dao động trong khoảng 23-35°C; tổng lượng mưa trong tuần dao động trong khoảng 19-127,3mm.

Bảng 1. Tình hình khí tượng nông nghiệp (từ ngày 18-24/8/2023)

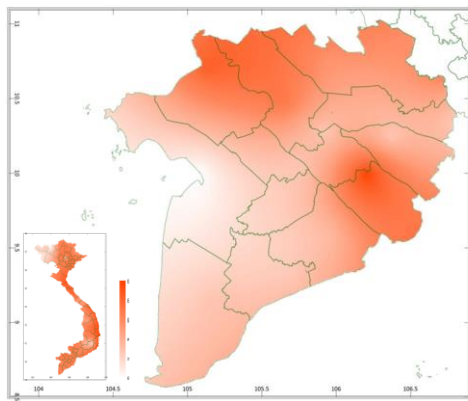
Yếu tố	Thời gian		
	3 ngày đầu	4 ngày cuối	Trong tuần
Độ ẩm không khí (%)	85,7	80,6	82,1
Tích ôn hữu hiệu (°C)	55,2	78,5	133,8
Bốc thoát hơi tiềm năng (mm)	10,1	13,4	23,6
Mưa hữu hiệu (mm)	11,7	4,4	17,1

Tuần qua, lúa Thu Đông tập trung chính trong giai đoạn đẻ nhánh - đứng cái - làm đòng - trổ. Tuần qua khu vực có mưa lớn diện rộng đã gây ngã đổ, ảnh hưởng đến một số diện tích lúa trong giai đoạn đòng-trổ, đồng thời, thời tiết mưa

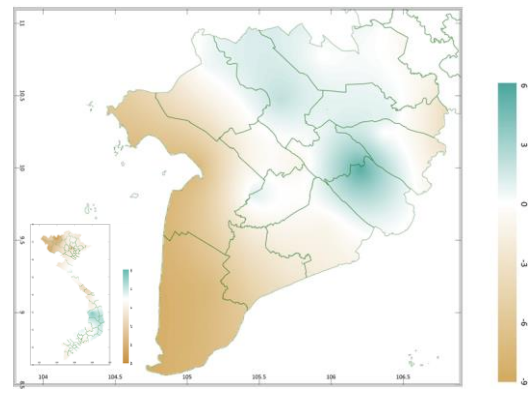
hiều, độ ẩm cao đã tạo điều kiện thuận lợi cho: bệnh đạo ôn, sâu cuốn lá nhỏ, ốc bươu vàng, vàng lá chín sớm, chuột... tiếp tục phát triển, gây hại trên lúa.

Rau màu đang trong các giai đoạn sinh trưởng - thu hoạch. Trong tuần qua, thời tiết khu vực xảy ra mưa kéo dài tập trung vào 3 ngày đầu tuần đã gây ngã đổ, dập nát, ảnh hưởng đến sinh trưởng và năng suất thu hoạch của cây rau, đồng thời tạo điều kiện cho bệnh thán thư, héo xanh, sâu xanh da láng, sương mai...gây hại gia tăng trên rau.

## 2. Dự báo khí tượng nông nghiệp (Từ ngày 25/8/2023 đến ngày 31/8/2023)

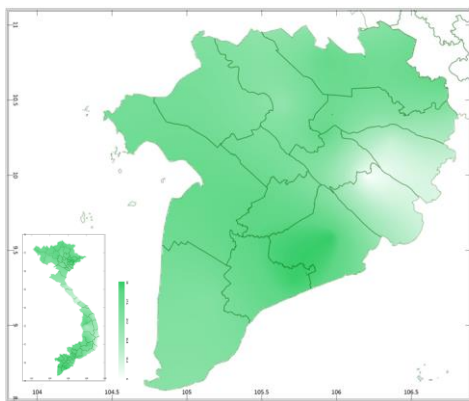


a) Tổng tích ôn hữu hiệu tuần

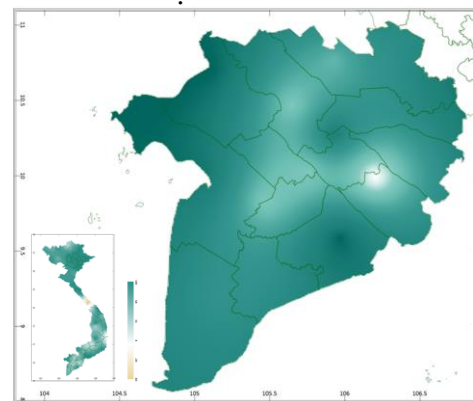


b) Mức độ sai khác so với cùng kì năm trước

Hình 2: Bản đồ tổng tích ôn hữu hiệu

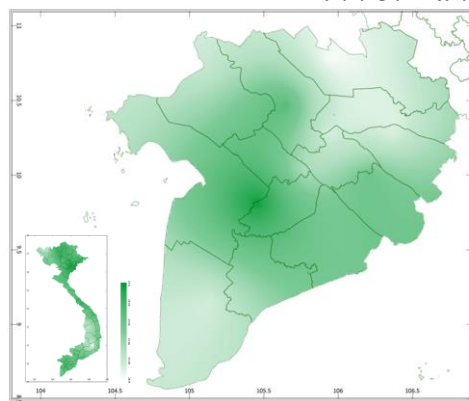


a) Tổng lượng mưa hữu hiệu tuần

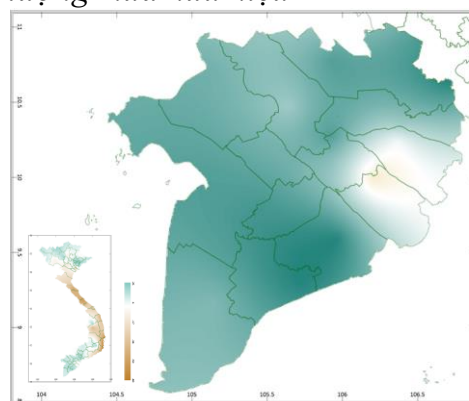


b) Mức độ sai khác so với cùng kì năm trước

Hình 3: Bản đồ tổng lượng mưa hữu hiệu



a) Tổng lượng bốc thoát hơi tiềm năng



b) Cân bằng nước

Hình 4: Bản đồ nhu cầu nước

Dự báo tuần tới, tích ôn hữu hiệu (tổng nhiệt độ tích lũy) dự báo trong 03 ngày đầu tuần dao động trong khoảng 54 - 57°C, tích ôn hữu hiệu dự báo trong 04 ngày sau dao động trong khoảng 69 - 75°C. So với cùng kỳ năm trước, tổng tích ôn hữu hiệu tại các tỉnh Cà Mau, Kiên Giang, Bạc Liêu, vùng phía Tây của tỉnh An Giang, Cần Thơ, Sóc Trăng, vùng rìa phía đông của tỉnh Tiền Giang, Bến Tre, Long An có xu thế thấp hơn so với cùng kỳ ở mức 3-9%; Các tỉnh còn lại của khu vực có xu thế cao hơn so với cùng kỳ dao động trong khoảng 3-6% (riêng tại tỉnh Hậu Giang có xu thế không đổi so với cùng kỳ).

Tổng lượng mưa hữu hiệu dự báo 03 ngày đầu ở mức khoảng 8-14mm, trong 04 ngày cuối dao động trong khoảng 16-19mm. Tuần tới, các tỉnh trong khu vực có khả năng đều có mưa, trong đó tỉnh Sóc Trăng sẽ nhận được lượng mưa hữu hiệu cao hơn các tỉnh còn lại. So với cùng kỳ năm trước, lượng mưa hữu hiệu tại tất cả các tỉnh trong khu vực có xu thế cao hơn so với cùng kỳ, dao động trong khoảng từ 10-100%.

Độ ẩm không khí tuần tới dao động khoảng 83-88%. Lượng bốc thoát hơi tiềm năng ở mức khoảng 23mm. Mức độ đáp ứng nước cho cây trồng cơ bản được đảm bảo, có thể cao hơn so với nhu cầu lên đến 18%, vài nơi trên khu vực mức độ đáp ứng nước cho cây trồng có thể không đảm bảo (thiếu hụt khoảng 3% so với nhu cầu).

*Bảng 2: Dự báo các đặc trưng khí tượng nông nghiệp tại khu vực*

Yếu tố	Thời gian		
	3 ngày đầu	4 ngày cuối	Trong tuần
Độ ẩm không khí (%)	82,3 - 87,3	82,8 - 89,2	82,7 - 87,9
Tích ôn hữu hiệu (°C)	53,7 - 57,3	69,2 - 74,8	122,5 - 132,3
Bốc thoát hơi tiềm năng (mm)	9,8 - 9,9	13,1 - 13,2	22,9 - 23,1
Mưa hữu hiệu (mm)	7,7 - 14,1	16,4 - 18,9	26,6 - 32,2
Cân bằng nước (Cây trồng hàng năm)	-3,4 ÷ 17,5%		

### **3. Cảnh báo khả năng tác động đến sản xuất nông nghiệp**

Dự báo tuần tới, từ ngày 25-27/8, chiều và tối có mưa rào và dông rải rác, từ ngày 28-31/8, có khả năng có mưa vừa và dông, cục bộ có mưa to. Nhiệt độ không khí dự báo trong tuần dao động trong khoảng 25-32°C, tổng lượng mưa dự báo trong tuần dao động trong khoảng 39-109mm (Nguồn: TT DB KTTV QG).

Lúa Thu Đông chủ yếu trong giai đoạn đứng cái - làm đòng - trở. Dự báo tuần tới, khu vực tiếp tục có mưa diện rộng, cục bộ có mưa vừa, mưa to vào 4 ngày cuối tuần; Lượng mưa cao hơn so với nhu cầu cây trồng có thể lên đến 18%, chỉ riêng tại các tỉnh phía Đông Nam của khu vực có mưa nhưng lượng mưa không nhiều, mức độ đáp ứng nước cho cây trồng có thể không đảm bảo (thiếu hụt khoảng 3% so với nhu cầu), nên tại các vùng này cần bổ sung thêm nước cho lúa, duy trì mực nước trên ruộng khoảng 3-5cm, đồng thời kết hợp bón thúc đón đòng cho lúa để cây lúa đủ dinh dưỡng nuôi đòng. Tại những vùng xảy ra mưa nhiều, người dân cần theo dõi diễn biến thời tiết, kịp thời tháo bớt nước trong ruộng khi có mưa lớn, chỉ giữ mực nước cần thiết để hạn chế đổ ngã lúa và sự phát sinh của sâu bệnh gây hại. Thời tiết tuần tới mưa lớn trên diện rộng kết hợp giai đoạn lúa thích hợp cho bệnh đạo ôn, lem lép hạt, vàng lá chín sớm, cháy bìa lá, sâu cuốn lá... tiếp tục gia tăng diện tích và tỷ lệ nhiễm, đặc biệt trên những ruộng sạ dày, bón thừa phân đạm và ruộng canh tác giống nhiễm.

Rau màu trong giai đoạn phát triển thân lá - thu hoạch. Dự báo tuần tới có mưa lớn diện rộng, mưa tập trung vào buổi chiều tối và 4 ngày cuối tuần, có thể gây ngập úng, ngã đổ, ảnh hưởng đến năng suất thu hoạch của cây rau màu (đặc biệt là các loại rau lá mỏng, thân mềm). Do đó, người dân cần tranh thủ thời gian nắng ráo trong ngày, tiến hành thu hoạch rau màu, đồng thời lên luống lên liếp cao, thoát nước tốt, tránh ngập úng cho vườn rau. Đồng thời, mưa nhiều ẩm độ cao là điều kiện thuận lợi cho: bệnh thán thư, héo xanh,.. gây hại trên nhóm dưa-bầu-bí; sâu khoang, sâu xanh,.. phát sinh trên rau họ cải. Để hạn chế tác động của sâu bệnh hại, người dân cần thăm vườn thường xuyên, vệ sinh vườn dọn sạch cỏ dại, sử dụng màng phủ nông nghiệp để phủ liếp trồng, nhổ bỏ và tiêu hủy cây bị bệnh, tiến hành phun phòng trừ khi thấy mật độ và tỷ lệ nhiễm vượt ngưỡng cho phép (chú ý đảm bảo tuân thủ thời gian cách ly trước khi thu hoạch), dọn sạch tàn dư cây trồng sau khi thu hoạch, luân canh cây trồng khác họ.

**Thời gian ban hành bản tin tiếp theo: 16h45 ngày 01/9/2023**

**Tin phát lúc: 16h45**

**Người chịu trách nhiệm  
ban hành bản tin**

**Phạm Thị Kim Phụng**