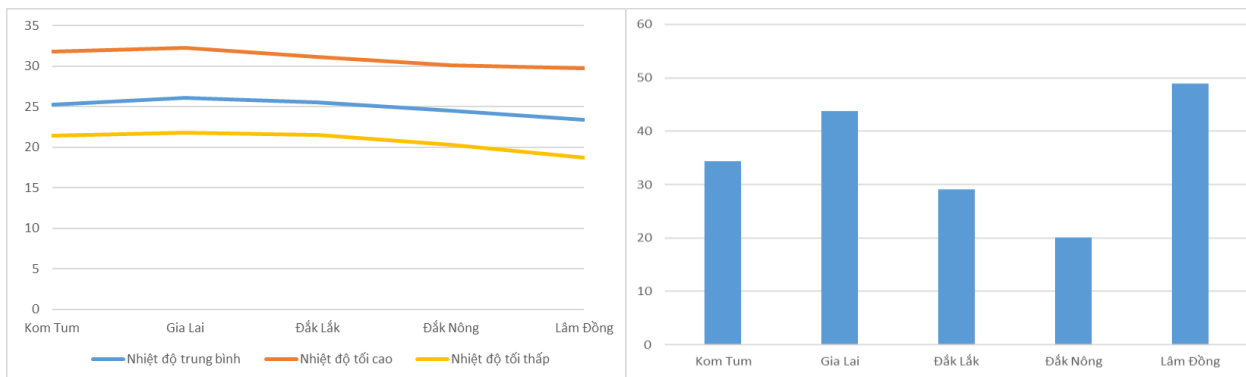


**BẢN TIN DỰ BÁO KHÍ TƯỢNG THỦY VĂN
PHỤC VỤ NÔNG NGHIỆP KHU VỰC TÂY NGUYÊN
THỜI HẠN TUẦN**

(Từ ngày 25/8/2023 đến ngày 31/8/2023)

1. Thông báo tình hình khí tượng nông nghiệp tuần qua



a) Diễn biến nhiệt độ tuần

b) Diễn biến tổng lượng mưa tuần

Hình 1: Biểu đồ diễn biến nhiệt độ và tổng lượng mưa (từ ngày 18 - 24/8/2023)

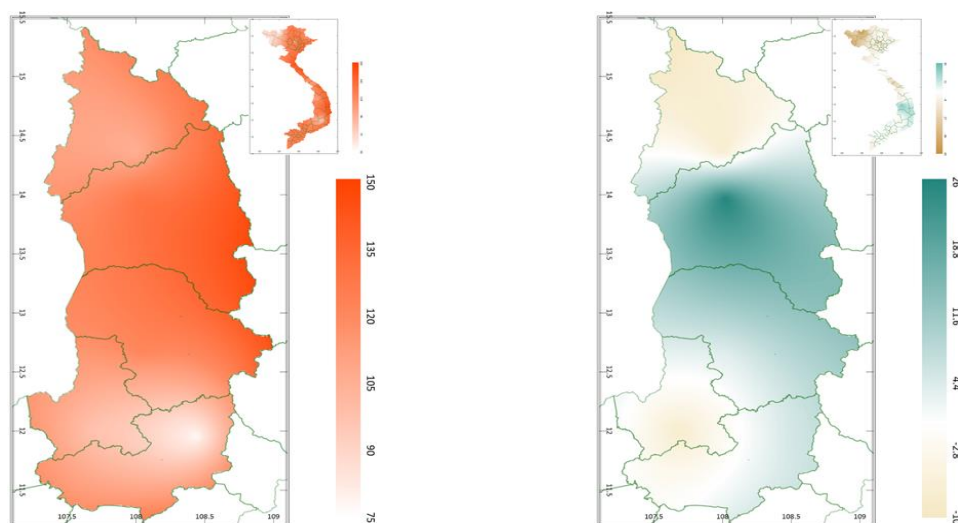
Trong tuần từ ngày 18 - 24/8/2023, độ ẩm không khí trung bình trong khu vực đạt 80,8%; tích ôn hữu hiệu tuần 111,9°C; bốc thoát hơi tiềm năng 23,1mm; lượng mưa hữu hiệu 12,8mm. Trong tuần qua, khu vực Tây Nguyên ngày có nắng, chiều tối và đêm có mưa rào và dông rải rác, cục bộ có nơi mưa vừa, mưa to. Nhiệt độ không khí trong tuần dao động từ 18,8 - 32,3°C, tổng lượng mưa trong tuần dao động trong khoảng 20,2 - 48,9 mm.

Bảng 1. Tình hình khí tượng nông nghiệp (từ ngày 18 - 24/8/2023)

Yếu tố	Thời gian		
	3 ngày đầu	4 ngày cuối	Trong tuần
Độ ẩm không khí (%)	82,7	81,4	80,8
Tích ôn hữu hiệu (°C)	48,6	63,8	111,9
Bốc thoát hơi tiềm năng (mm)	9,9	13,2	23,1
Mưa hữu hiệu (mm)	5,2	8,3	12,8

Trong tuần, khu vực Tây Nguyên ngày có nắng, chiều tối và đêm có mưa rào, cục bộ có mưa to đã tạo điều kiện cho bệnh nứt thân xì mũ tiếp tục gia tăng diện tích nhiễm trên những vườn sầu riêng, nhất là trên những vườn chăm sóc kém, không thoát nước tốt. Ngoài ra, bệnh chết nhanh, bệnh chết chậm, tuyến trùng hại rễ... phát sinh và gây hại trên các vườn tiêu giai đoạn nuôi quả, gây hại nặng cục bộ trên những vườn cây lâu năm chăm sóc kém; trên cây chè nhện đỏ, bọ xít muỗi, bọ cánh tơ tiếp tục phát sinh gây hại; bọ xít muỗi tiếp tục gây hại trên Cà phê chè ở Lâm Đồng, bọ cánh cứng, rệp sáp, rệp vảy, bệnh khô cành, khô quả, mọt đục quả, bệnh thán thư, bệnh gỉ sắt,... tiếp tục gây hại.

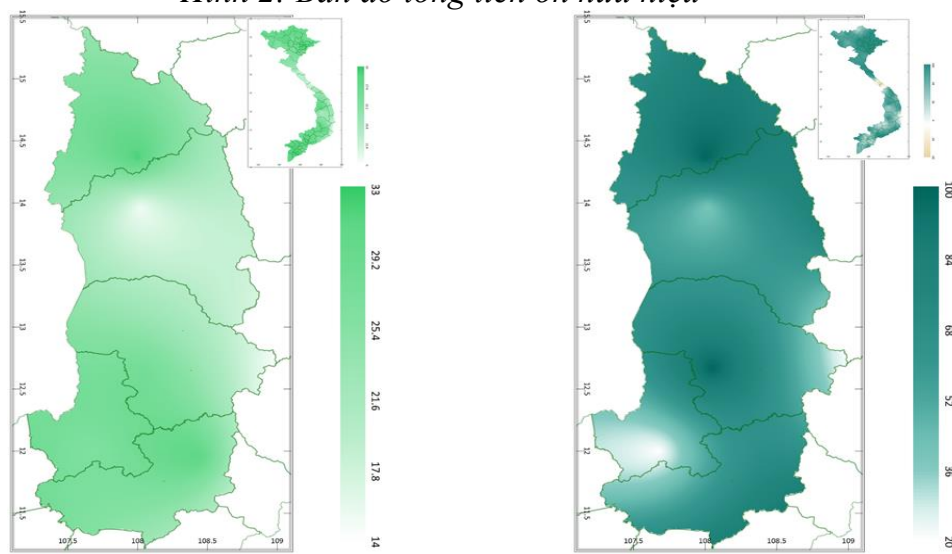
2. Dự báo khí tượng nông nghiệp (Từ ngày 25/8/2023 đến ngày 31/8/2023)



a) Tổng tích ôn hữu hiệu tuần

b) Mức độ sai khác so với cùng kỳ năm trước

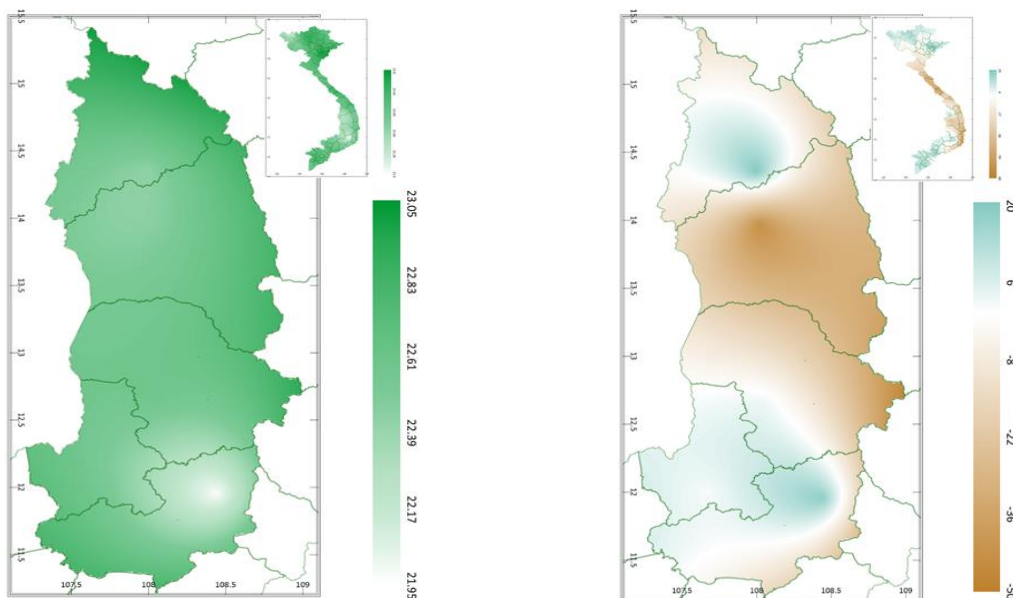
Hình 2: Bản đồ tổng tích ôn hữu hiệu



a) Tổng lượng mưa hữu hiệu tuần

b) Mức độ sai khác so với cùng kỳ năm trước

Hình 3: Bản đồ tổng lượng mưa hữu hiệu



a) Tổng lượng bốc thoát hơi tiềm năng

b) Cân bằng nước

Hình 4: Bản đồ nhu cầu nước

Tích ôn hữu hiệu (tổng nhiệt độ tích lũy) trong 03 ngày đầu dao động trong khoảng 34 - 56°C, trong 04 ngày cuối dao động trong khoảng 44 - 74°C. So với cùng kỳ năm trước, tổng tích ôn hữu hiệu tại tỉnh Kon Tum (ngoại trừ một phần phía Tây Nam), tỉnh Đắk Nông (ngoại trừ một phần phía Đông Bắc) và phía Tây của tỉnh Lâm Đồng có xu thế thấp hơn so với cùng kỳ ở mức tương ứng từ 2,8 - 10%; một phần phía Tây Nam của tỉnh Kon Tum, tỉnh Gia Lai, Đắk Lắk, một phần phía Đông Bắc tỉnh Đắk Nông và phía Đông của tỉnh Lâm Đồng có xu thế cao hơn so với cùng kỳ năm trước, dao động trong khoảng 4,4 - 26%.

Tổng lượng mưa hữu hiệu dự báo 03 ngày đầu tuần tới dao động trong khoảng 3 - 14mm, tổng lượng mưa hữu hiệu 04 ngày tiếp theo dao động trong khoảng 12 - 19mm. Một phần trung tâm tỉnh Gia Lai có khả năng nhận được tổng lượng mưa hữu hiệu thấp hơn các tỉnh khác trong khu vực. So với cùng kỳ năm trước, tổng lượng mưa hữu hiệu tại các tỉnh trên khu vực Tây Nguyên có xu thế cao hơn so với cùng kỳ, dao động trong khoảng 20 - 100%

Độ ẩm không khí tuần tới trong khu vực dao động trong khoảng 75 - 95%; Lượng bốc thoát hơi tiềm năng dao động trong khoảng 22 - 23mm. Mức độ đáp

ứng nước cho cây trồng tại khu vực phân bố không đồng đều, vài nơi cơ bản được đảm bảo, có thể cao hơn so với nhu cầu lên đến 20%, tuy nhiên, một số nơi trên khu vực mức độ đáp ứng nước cho cây trồng không đảm bảo (thiếu hụt có thể lên đến 43% so với nhu cầu).

Bảng 2: Dự báo các đặc trưng khí tượng nông nghiệp tại khu vực

Yếu tố	Thời gian		
	3 ngày đầu	4 ngày cuối	Trong tuần
Độ ẩm không khí (%)	74,3 - 93,0	76,2 - 96,2	75,4 - 94,9
Tích ôn hữu hiệu (°C)	33,9 - 56,1	44,0 - 73,6	77,7 - 129,5
Bốc thoát hơi tiềm năng (mm)	9,5 - 9,9	12,7 - 13,3	22,2 - 23,2
Mưa hữu hiệu (mm)	3,0 - 13,8	12,1 - 18,7	15,1 - 32,1
Cân bằng nước (Cây trồng hàng năm)	- 43,1 ÷ 20,0 %		

3. Cảnh báo khả năng tác động đến sản xuất nông nghiệp

Dự báo tuần tới, từ đêm 25 - 27/8, chiều và tối có mưa rào và dông rải rác. Từ ngày 28 - 30/8, có khả năng có mưa vừa và dông, cục bộ có mưa to. Nhiệt độ không khí dao động trong khoảng 18,8- 33,2°C, tổng lượng mưa dao động trong khoảng 40,0 - 76,0 mm. (Nguồn: TT DB KTTV QG)

Rau màu phổ biến trong các giai đoạn sinh trưởng và phát triển. Tuần tới, thời tiết khu vực Tây Nguyên có mưa rào rải rác, từ ngày 28 - 30/8 có mưa vừa, cục bộ mưa to, vài nơi lượng mưa có thể cao hơn so với nhu cầu lên đến 20%, do đó, người dân cần khơi thông mương rãnh, lên luống cao để thoát nước nhanh, kịp thời cho rau khi có mưa to, đặc biệt các vùng trũng thấp, không để ngập úng gây đổ ngã, thối rễ, chết cây và tạo điều kiện cho sâu bệnh phát sinh, phát triển và gây hại. Thời kỳ này hạn chế bón phân có hàm lượng đạm cao, nên bón các loại phân vi lượng, bón phân đúng thời điểm, đúng cách để tăng sức đề kháng cho cây, hạn chế tối đa sự xâm nhập của sâu bệnh. Ngoài ra, một số nơi trên khu vực Tây Nguyên mức độ đáp ứng nước cho cây trồng khả năng vẫn chưa được đảm bảo (thiếu hụt có thể lên đến 43%), do đó, người dân cần chủ động nguồn nước, bổ sung cho rau nếu thời

tiết không có mưa kéo dài. Tuần tới, chú ý bệnh sương mai, bệnh thối nhũn (do vi khuẩn gây ra), đốm lá... có khả năng phát sinh gây hại trên rau, cần theo dõi và triển khai các biện pháp phòng trừ hiệu quả.

Cây hồ tiêu tiếp tục trong giai đoạn nuôi quả. Giai đoạn này cây cần đủ dinh dưỡng, cũng là thời kỳ quyết định năng suất và chất lượng của hạt tiêu, đây cũng là giai đoạn tiêu rất nhạy cảm với nấm bệnh gây hại. Dự báo thời tiết tuần tới khu vực Tây Nguyên có mưa rào và dông, cục bộ có mưa vừa - mưa to (mưa vừa - mưa to tập trung chủ yếu vào 3 ngày cuối tuần), mức độ đáp ứng nước cho cây trồng nhiều nơi tại khu vực có thể cao hơn so với nhu cầu lên đến 20%, do đó, người dân cần đặc biệt chú ý khơi thông hệ thống kênh mương, rãnh thoát nước để nhanh chóng thoát nước khi có mưa to, hạn chế tối đa ngập úng và không để nước đọng ở gốc tiêu gây rụng quả và phát sinh nấm bệnh ở gốc, rễ. Đồng thời, bổ sung đầy đủ chất dinh dưỡng cho cây tiêu nuôi quả, bón phân đầy đủ và cân đối dinh dưỡng đa, trung và vi lượng. Điều kiện thời tiết tuần tới thuận lợi cho một số sâu bệnh phát sinh gây hại trên tiêu gia tăng như: bệnh chết nhanh, rệp sáp, bệnh tuyến trùng, bệnh chết chậm... cần thường xuyên theo dõi nấm bệnh để kịp thời phòng trừ, đồng thời, bổ sung cân đối, đầy đủ chất dinh dưỡng, giúp tiêu tăng cường sức đề kháng, hạn chế nguy cơ nhiễm bệnh lây lan trên diện rộng.

Thời gian ban hành bản tin tiếp theo: 16h45 ngày 01/9/2023

Tin phát lúc: 16h45

**Người chịu trách nhiệm
ban hành bản tin**

Phạm Thị Kim Phụng