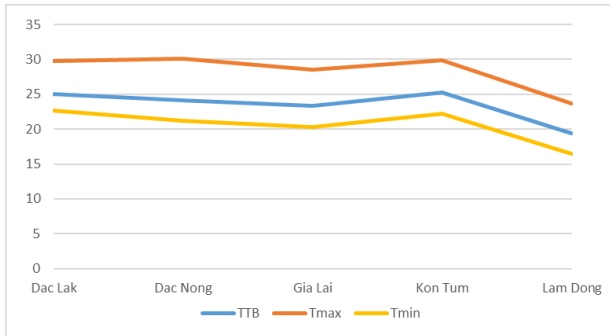


Hà Nội, ngày 13 tháng 10 năm 2023

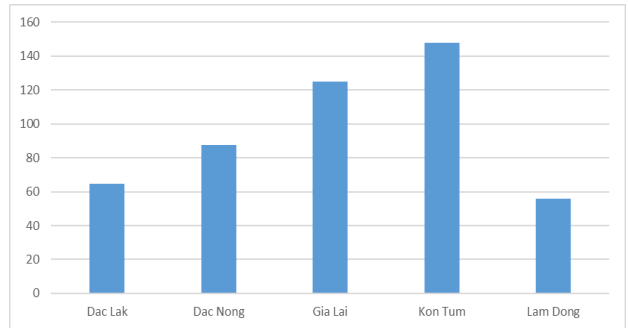
Số: NNHV-42/TAYN/TTCN

**BẢN TIN DỰ BÁO KHÍ TƯỢNG THỦY VĂN
PHỤC VỤ NÔNG NGHIỆP KHU VỰC TÂY NGUYÊN
THỜI HẠN TUẦN
(Từ ngày 13/10/2023 đến ngày 19/10/2023)**

1. Thông báo tình hình khí tượng nông nghiệp tuần qua



a) Diễn biến nhiệt độ tuần



b) Diễn biến tổng lượng mưa tuần

Hình 1: Biểu đồ diễn biến nhiệt độ và tổng lượng mưa (từ ngày 06 - 12/10/2023)

Trong tuần từ ngày 06 - 12/10/2023, độ ẩm không khí trung bình trong khu vực đạt 85,1%; tích ôn hữu hiệu tuần 105,9°C; bốc thoát hơi tiềm năng 20,7 mm; lượng mưa hữu hiệu 24,4mm. Trong tuần qua, khu vực Tây Nguyên ngày có nắng, chiều tối và đêm có mưa rào và dông rải rác, cục bộ có nơi mưa to - rất to. Nhiệt độ không khí trong tuần dao động từ 16,5 - 30,1°C, tổng lượng mưa trong tuần dao động trong khoảng 55,7 - 147,8 mm.

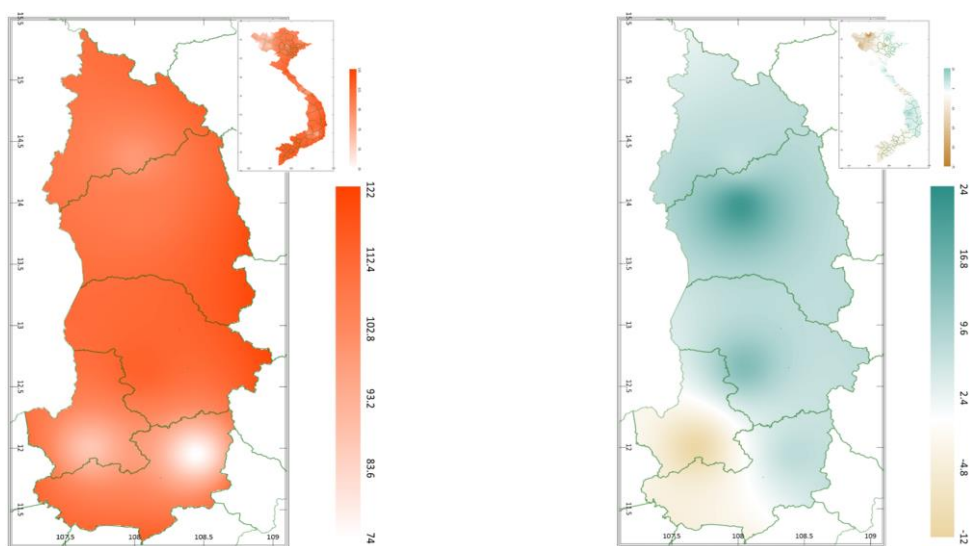
Bảng 1. Tình hình khí tượng nông nghiệp (từ ngày 06 - 12/10/2023)

Yếu tố	Thời gian		
	3 ngày đầu	4 ngày cuối	Trong tuần
Độ ẩm không khí (%)	85,7	84,7	85,1
Tích ôn hữu hiệu (°C)	44,4	61,5	105,9
Bốc thoát hơi tiềm năng (mm)	8,9	11,7	20,7
Mưa hữu hiệu (mm)	10,7	13,7	24,4

Trong tuần, từ đêm 8/10 đến ngày 9/10 tại tỉnh Gia Lai đã xảy ra mưa lớn gây đổ ngã, ngập lụt một số diện tích lúa, sắn, ngô và hoa màu; hư hại một số diện

tích cà phê; đồng thời, mưa lớn cũng gây gãy cành, rụng quả một số diện tích cây ăn quả có múi. Thời tiết tuần qua có mưa rào, cục bộ có mưa to - rất to, đan xen là những ngày nắng ráo tạo điều kiện thuận lợi cho bệnh chết nhanh, bệnh chết chậm, tuyến trùng hại rễ... tiếp tục gây hại, hại nặng cục bộ trên những vườn cây hồ tiêu lâu năm chăm sóc kém; rệp sáp, rệp vảy, mọt đục cành, bệnh khô cành, bệnh gỉ sắt,... tiếp tục gây hại cho cà phê giai đoạn quả non - nuôi quả; bọ xít muỗi gây hại trên cà phê chè ở Lâm Đồng; trên những diện tích cây điều sâu róm, bọ xít muỗi, bệnh thán thư,... tiếp tục gây hại, mức độ hại chủ yếu từ nhẹ - trung bình, hại nặng cục bộ. Ngoài ra, trong điều kiện thời tiết nắng mưa xen kẽ đã tạo điều kiện thuận lợi cho bệnh nứt thân xì mũ, bệnh phấn trắng,.. phát sinh, phát triển và gia tăng diện tích nhiễm, nhất là trên những vườn sâu riêng chăm sóc kém, không thoát nước tốt.

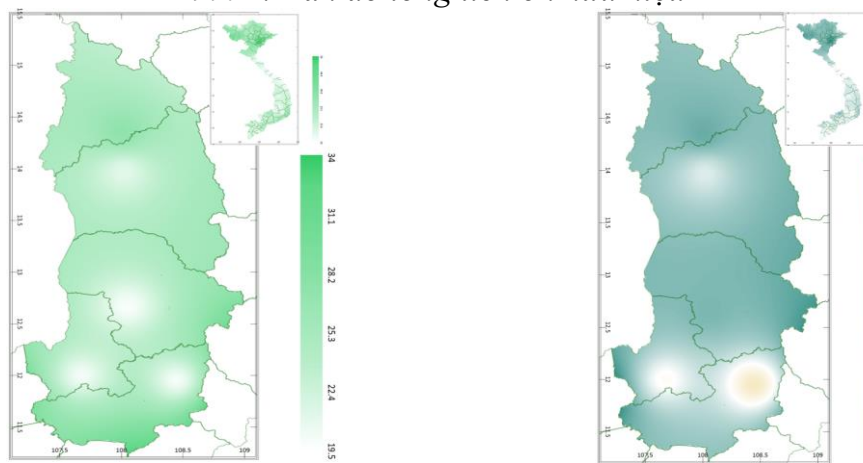
2. Dự báo khí tượng nông nghiệp (Từ ngày 13/10/2023 đến ngày 19/10/2023)



a) Tổng tích ôn hữu hiệu tuần

b) Mức độ sai khác so với cùng kỳ năm trước

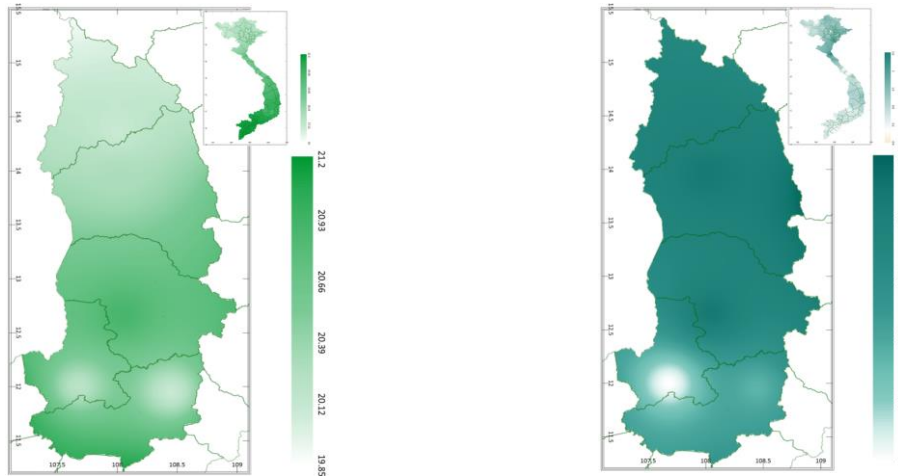
Hình 2: Bản đồ tổng tích ôn hữu hiệu



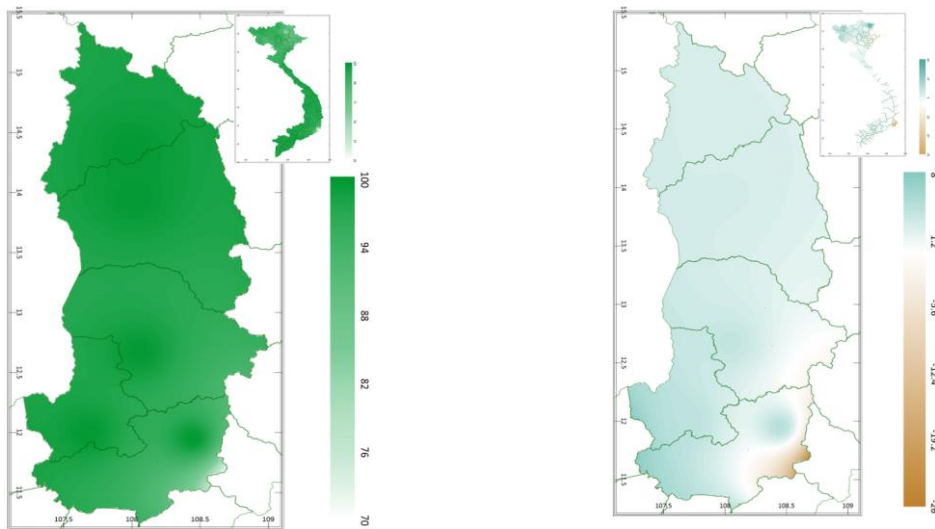
a) Tổng lượng mưa hữu hiệu tuần

b) Mức độ sai khác so với cùng kỳ năm trước

Hình 3: Bản đồ tổng lượng mưa hữu hiệu



a) Tổng lượng bốc thoát hơi tiềm năng tuần b) Mức độ sai khác so với cùng kỳ năm trước
 Hình 4: Bản đồ tổng bốc thoát hơi tiềm năng



a) Độ ẩm đất tuần b) Mức độ sai khác so với cùng kỳ năm trước
 Hình 5: Bản đồ độ ẩm đất

Tích ôn hữu hiệu (tổng nhiệt độ tích lũy) trong 03 ngày đầu dao động trong khoảng 32 - 49°C, trong 04 ngày cuối dao động trong khoảng 43 - 65°C. So với cùng kỳ năm trước, tổng tích ôn hữu hiệu tại hầu hết các tỉnh trên khu vực Tây Nguyên có xu thế cao hơn so với cùng kỳ, dao động trong khoảng 3,2 - 20°C; riêng phía Tây của tỉnh Lâm Đồng và tỉnh Đắk Nông (ngoại trừ phần phía Đông Bắc) có xu thế thấp hơn so với cùng kỳ năm trước trong khoảng 4,8 - 12°C.

Tổng lượng mưa hữu hiệu dự báo 03 ngày đầu tuần tới dao động trong khoảng 9 - 16mm, tổng lượng mưa hữu hiệu 04 ngày tiếp theo dao động trong

khoảng 11 - 12mm. So với cùng kỳ năm trước, tổng lượng mưa hữu hiệu tại hầu hết các tỉnh trên khu vực Tây Nguyên có xu thế cao hơn so với cùng kỳ năm trước, dao động trong khoảng 3,2 - 20mm; riêng một phần trung tâm phía Nam của tỉnh Đắk Nông và trung tâm phía Đông của tỉnh Lâm Đồng có xu thế thấp hơn so với cùng kỳ năm trước trong khoảng 2,4 - 8mm.

Độ ẩm đất dự báo đạt 100%. So với cùng kỳ năm trước, độ ẩm đất tại hầu hết các tỉnh khu vực Tây Nguyên có xu thế cao hơn so với cùng kỳ, dao động trong khoảng từ 3 - 5%.

Lượng bốc thoát hơi tiềm năng dao động trong khoảng 20 - 21mm. So với cùng kỳ năm trước, tổng lượng bốc thoát hơi tiềm năng trên toàn khu vực Tây Nguyên có xu thế tương đương hoặc cao hơn so với cùng kỳ, dao động trong khoảng 0 - 1mm.

Độ ẩm không khí tuần tới trong khu vực dao động trong khoảng 92 - 95%.

Bảng 2: Dự báo các đặc trưng khí tượng nông nghiệp tại khu vực

Yếu tố	Thời gian		
	3 ngày đầu	4 ngày cuối	Trong tuần
Độ ẩm không khí (%)	92,0 - 95,3	91,3 - 94,5	91,9 - 94,9
Tích ôn hữu hiệu (°C)	31,6 - 48,9	42,6 - 65,4	74,2 - 114,3
Bốc thoát hơi tiềm năng (mm)	8,7 - 9,0	11,4 - 11,9	20,1 - 20,9
Mưa hữu hiệu (mm)	8,7 - 16,1	10,9 - 11,6	19,9 - 27,5
Độ ẩm đất (%)	100		

3. Cảnh báo khả năng tác động đến sản xuất nông nghiệp

Dự báo tuần tới, Từ đêm 13-14/10 và từ ngày 19-20/10, có mưa rào và dông vài nơi, riêng chiều tối và tối có mưa rào và dông rải rác. Từ ngày 15-18/10, chiều tối và tối có mưa rào và rải rác có dông, cục bộ có mưa vừa, mưa to. Nhiệt độ không khí dao động trong khoảng 18,1 - 28,5°C, tổng lượng mưa dao động trong khoảng 67,0 - 90,0 mm (Nguồn: TT DB KTTV QG)

Trên khu vực Tây Nguyên, hầu hết các diện tích cà phê đang trong giai đoạn nuôi quả, một số diện tích đã bắt đầu cho thu hoạch (chủ yếu diện tích cà phê vối và một số diện tích cà phê chín sớm ở Lâm Đồng). Tuần tới, khu vực tiếp tục

có mưa rào, riêng ngày 15 - 18/10 cục bộ có mưa vừa - mưa to, do đó, người dân cần tranh thủ những ngày nắng ráo thu hoạch các diện tích cà phê chín sớm. Ngoài ra, nhiệt độ thích hợp cho cà phê sinh trưởng và phát triển dao động trong khoảng 24 – 29°C, độ ẩm thích hợp trong khoảng 70 – 80%. Dự báo tuần tới, độ ẩm đất trên toàn khu vực có thể lên đến 100%, dự báo cho thấy điều kiện nhiệt độ tuần tới thuận lợi cho cà phê sinh trưởng và phát triển, tuy nhiên, độ ẩm đất cao hơn so với độ ẩm thích hợp cho cây cà phê, do đó, cần khơi thông mương rãnh, đảm bảo thoát nước kịp thời khi có mưa to, hạn chế tối đa tình trạng đọng nước trong vườn tạo điều kiện cho nấm bệnh phát sinh, phát triển và gây hại; đồng thời, người dân cần lưu ý bón phân đầy đủ, chú trọng bón phân hữu cơ và đặc biệt là hữu cơ vi sinh theo đúng quy trình kỹ thuật, cần dừng bón phân những ngày có mưa to - rất to để hạn chế tình trạng bị rửa trôi. Thời tiết trong tuần tới tạo điều kiện cho một số sâu bệnh phát sinh gây hại như: bệnh nấm hồng, bệnh gỉ sắt, rệp, mọt đục quả,...do đó, cần lưu ý triển khai các biện pháp phòng trừ sâu bệnh hiệu quả.

Cây hồ tiêu đang trong giai đoạn quả non - nuôi quả. Đây là giai đoạn cây khá nhạy cảm với nấm bệnh gây hại, cũng là giai đoạn quyết định đến năng suất và chất lượng của hạt tiêu, do đó, người dân cần lưu ý đảm bảo đủ chất dinh dưỡng cho cây tiêu trong giai đoạn này, đồng thời đảm bảo độ ẩm dao động trong khoảng 70 – 90% cho tiêu nuôi quả. Tuần tới, độ ẩm đất dự báo lên đến 100% cao hơn so với nhu cầu của tiêu, do đó, chú ý khơi thông hệ thống kênh mương, rãnh thoát nước để nhanh chóng thoát nước khi có mưa to, hạn chế tối đa ngập úng và không để nước đọng ở gốc tiêu gây rụng quả và phát sinh nấm bệnh ở gốc, rễ. Đồng thời, cần lưu ý bón phân đầy đủ và cân đối dinh dưỡng đa, trung và vi lượng cho tiêu đủ sức nuôi quả. Điều kiện thời tiết tuần tới thuận lợi cho một số sâu bệnh gia tăng gây hại trên tiêu như: bệnh chết nhanh, rệp sáp, bệnh tuyến trùng, bệnh chết chậm... cần thường xuyên theo dõi nấm bệnh để kịp thời phòng trừ, hạn chế lây lan trên diện rộng.

Thời gian ban hành bản tin tiếp theo: 16h45 ngày 20/10/2023

Tin phát lúc: 16h45

**Người chịu trách nhiệm
ban hành bản tin**

Phạm Thị Kim Phụng