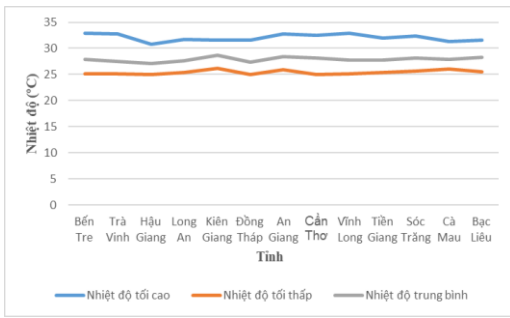
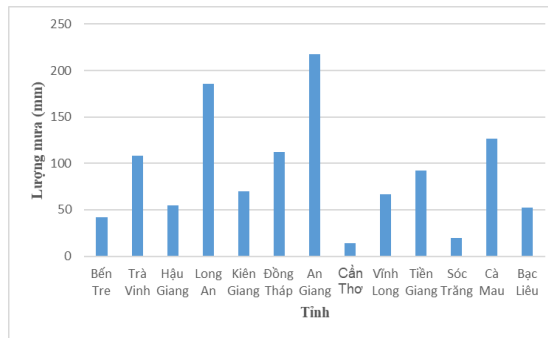


**BẢN TIN DỰ BÁO KHÍ TƯỢNG THỦY VĂN
PHỤC VỤ NÔNG NGHIỆP KHU VỰC ĐỒNG BẰNG SÔNG CỬU LONG
THỜI HẠN TUẦN**
(Từ ngày 20/10/2023 đến ngày 26/10/2023)

1. Thông báo tình hình khí tượng nông nghiệp tuần qua



a) Diễn biến nhiệt độ tuần qua



b) Diễn biến lượng mưa tuần qua

Hình 1: Diễn biến nhiệt độ và lượng mưa tuần (từ ngày 13-19/10/2023)

Trong tuần từ ngày 13-19/10/2023, độ ẩm không khí trong khu vực đạt 84,9%; tích ôn hữu hiệu tuần 131,8°C; lượng bốc thoát hơi tiềm năng 21,8mm; lượng mưa hữu hiệu 22,3mm. Trong tuần qua, khu vực có mây, trời nắng gián đoạn, chiều tối có mưa rào và dông, cục bộ có mưa vừa, mưa to. Nhiệt độ không khí trong tuần dao động trong khoảng 25-33°C; tổng lượng mưa trong tuần dao động trong khoảng 14-217mm.

Bảng 1. Tình hình khí tượng nông nghiệp (từ ngày 13-19/10/2023)

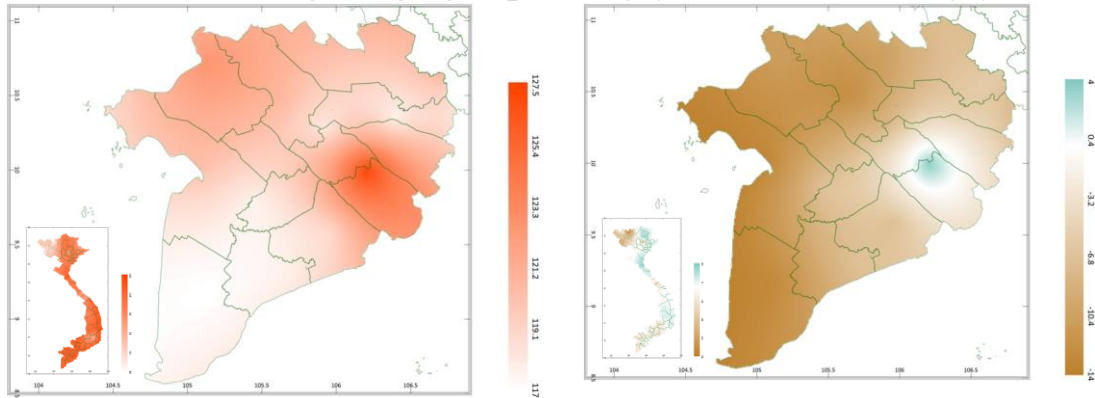
Yếu tố	Thời gian		
	3 ngày đầu	4 ngày cuối	Trong tuần
Độ ẩm không khí (%)	82,9	85,7	84,9
Tích ôn hữu hiệu (°C)	58,1	74,1	131,8
Bốc thoát hơi tiềm năng (mm)	9,4	12,4	21,8
Mưa hữu hiệu (mm)	10,1	10,3	22,3

Lúa Mùa chủ yếu trong giai đoạn đẻ nhánh - đẻ nhánh rộ - cuối đẻ nhánh - đứng cái. Tuần qua, khu vực phổ biến có mưa, cơ bản thuận lợi cho quá trình sinh trưởng của lúa; cục bộ một vài nơi có mưa to đã ảnh hưởng đến quá trình sinh trưởng của diện tích lúa cuối đẻ nhánh, gia tăng diện tích lúa đẻ nhánh vô hiệu. Đồng thời, thời tiết có mưa nhiều, ẩm độ không khí cao đã tạo điều kiện

cho một số đối tượng sâu bệnh gây hại trên cây lúa phát triển, như đạo ôn, sâu cuốn lá, chấy bì lá, sọc trong,...

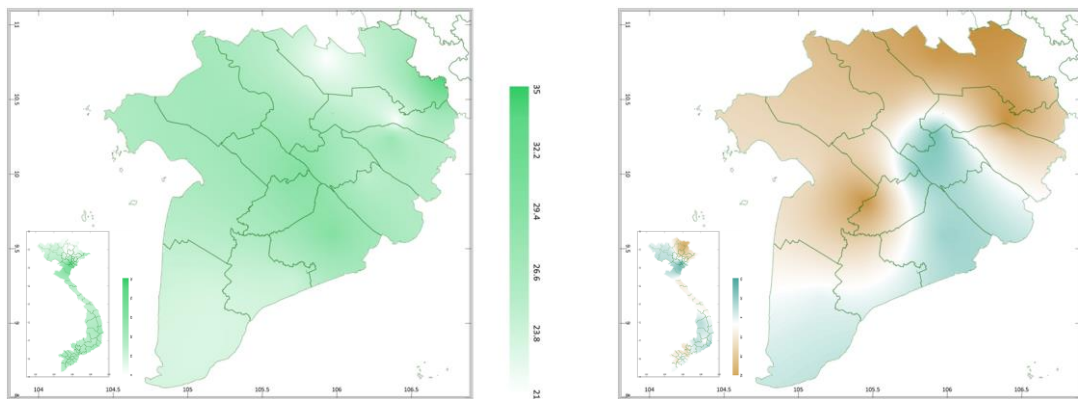
Cây ăn quả có múi đang trong giai đoạn phát triển quả - thu hoạch. Trong tuần, khu vực có mưa nhiều nơi, cục bộ có mưa to đã khiến công tác thu hoạch cây có múi và bảo quản quả đã chín diễn ra khó khăn. Sâu bệnh hại chủ yếu trên cây có múi là: sâu đục quả, bệnh thán thư, bệnh sương mai,...

2. Dự báo khí tượng nông nghiệp (Từ ngày 20/10/2023 đến ngày 26/10/2023)



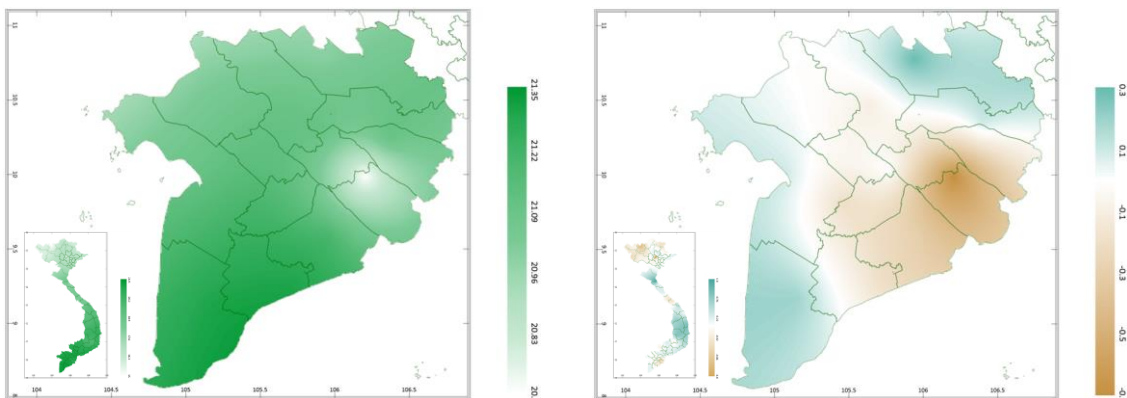
a) Tổng tích ôn hữu hiệu tuần b) Mức độ sai khác so với cùng kì năm trước

Hình 2: Bản đồ tổng tích ôn hữu hiệu



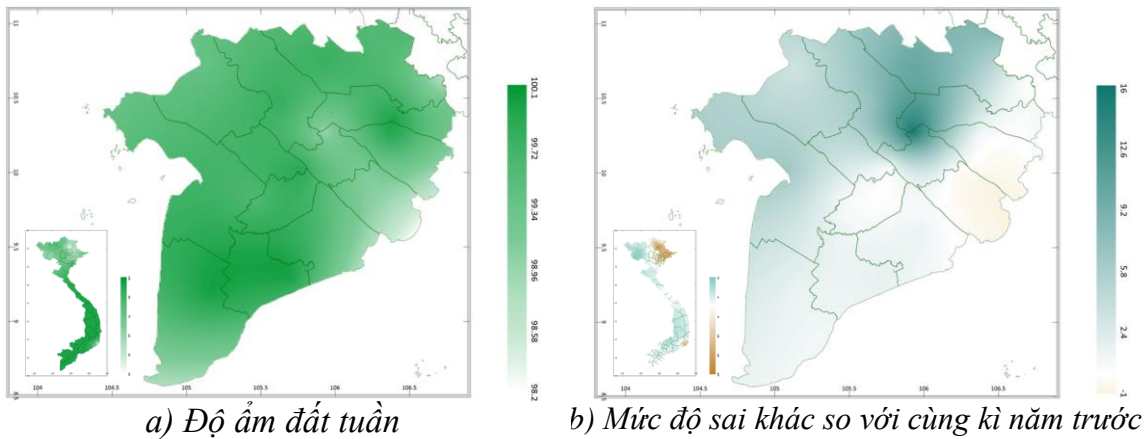
a) Tổng lượng mưa hữu hiệu tuần b) Mức độ sai khác so với cùng kì năm trước

Hình 3: Bản đồ tổng lượng mưa hữu hiệu



a) Tổng lượng bốc thoát hơi tiềm năng tuần b) Mức độ sai khác so với cùng kì năm trước

Hình 4: Bản đồ tổng lượng bốc thoát hơi tiềm năng



Hình 5: Bản đồ độ ẩm đất

Dự báo tuần tới, tích ôn hữu hiệu (tổng nhiệt độ tích lũy) dự báo trong 03 ngày đầu tuần dao động trong khoảng 51,1 - 55,2°C, tích ôn hữu hiệu dự báo trong 04 ngày sau dao động trong khoảng 65,9 - 72,0°C. So với cùng kỳ năm trước, tổng tích ôn hữu hiệu tại vùng tiếp giáp nhau giữa các tỉnh Vĩnh Long, Trà Vinh, Bến Tre có xu thế cao hơn so với cùng kỳ dao động trong khoảng từ 0,4 - 4,0°C; các tỉnh còn lại của khu vực có xu thế thấp hơn ở mức 3,2 - 14°C.

Tổng lượng mưa hữu hiệu dự báo 03 ngày đầu ở mức khoảng 9,1 - 17,6mm, trong 04 ngày cuối dao động trong khoảng 11,9 - 14,3mm. Tuần tới, các tỉnh trong khu vực có khả năng đều có mưa, trong đó tỉnh Sóc Trăng có khả năng sẽ nhận được lượng mưa hữu hiệu cao hơn các tỉnh còn lại trong khu vực. So với cùng kỳ năm trước, lượng mưa hữu hiệu tại các tỉnh Trà Vinh, Vĩnh Long, vùng tiếp giáp tỉnh Vĩnh Long của các tỉnh Tiền Giang, Đồng Tháp, Cần Thơ, Hậu Giang và vùng phía Nam của tỉnh Cà Mau, Bạc Liêu có xu thế cao hơn so với cùng kỳ ở mức 5,6 - 12mm; Các tỉnh còn lại trong khu vực có xu thế thấp hơn so với cùng kỳ dao động từ 0,8 - 20mm

Độ ẩm đất dự báo tuần tới dao động trong khoảng 99 - 100%. So với cùng kỳ năm trước, độ ẩm đất tại tỉnh Trà Vinh, vùng phía Đông Nam tỉnh Bến Tre có xu thế thấp hơn so với cùng kỳ ở mức 1%; Các tỉnh còn lại trong khu vực có xu thế cao hơn so với cùng kỳ dao động từ 2,4 - 16%.

Tổng lượng bốc thoát hơi tiềm năng dao động trong khoảng 20,7 - 21,3mm. So với cùng kỳ năm trước, lượng bốc thoát hơi tiềm năng tại các tỉnh Cà Mau, Long An, vùng tiếp giáp tỉnh Long An của 2 tỉnh Đồng Tháp, Tiền

Giang, tỉnh Bạc Liêu (vùng tiếp giáp tỉnh Cà Mau), vùng phía Tây của tỉnh Kiên Giang, An Giang có xu thế cao hơn so với cùng kỳ ở mức 0,1 - 0,3mm; Các tỉnh còn lại trong khu vực có xu thế thấp hơn so với cùng kỳ ở mức 0,1 - 0,7mm.

Độ ẩm không khí tuần tới dao động trong khoảng 83,4 - 91,3%.

Bảng 2: Dự báo các đặc trưng khí tượng nông nghiệp tại khu vực

Yếu tố	Thời gian		
	3 ngày đầu	4 ngày cuối	Trong tuần
Độ ẩm không khí (%)	83,3 - 90,7	83,5 - 92,0	83,4 - 91,3
Tích ôn hữu hiệu (°C)	51,1 - 55,2	65,9 - 72,0	117,0 - 127,2
Bốc thoát hơi tiềm năng (mm)	9,0 - 9,2	11,8 - 12,1	20,7 - 21,3
Mưa hữu hiệu (mm)	9,1 - 17,6	11,9 - 14,3	21,0 - 29,6
Độ ẩm đất (%)	99,0 - 100,0		

3. Cảnh báo khả năng tác động đến sản xuất nông nghiệp

Dự báo tuần tới, từ ngày 20-26/10, khu vực ĐBSCL chiều tối và đêm có mưa rào và dông rải rác. Nhiệt độ không khí dự báo dao động trong khoảng 24-31°C, tổng lượng mưa dao động trong khoảng 37-75mm (Nguồn: TT DB KTTV QG).

Lúa Mùa phổ biến ở các giai đoạn đẻ nhánh rộ - cuối đẻ nhánh - đứng cái - làm đòng. Tuần tới, các tỉnh trong khu vực có khả năng đều có mưa, cục bộ có mưa vừa, mưa to, tổng lượng mưa hữu hiệu dự báo trong khu vực dao động trong khoảng 21 - 30mm, độ ẩm đất đạt 99 - 100%. Do đó, người dân cần chú ý thoát nước kịp thời cho lúa khi có mưa to, đặc biệt đối với diện tích lúa đã chuyển sang giai đoạn cuối đẻ nhánh, cần phải tháo cạn nước trong ruộng từ 7-10 ngày để kìm hãm quá trình đẻ nhánh vô hiệu trên cây lúa; đối với diện tích lúa giai đoạn đứng cái - làm đòng, cần duy trì mực nước trong ruộng từ 3-5cm, kết hợp bón thúc đòng đòng. Tuần tới thời tiết khu vực có mưa, ngày nắng sẽ tạo điều kiện cho một số đối tượng sâu bệnh trên lúa phát triển và gia tăng gây hại như: sâu cuốn lá, đạo ôn, cháy bìa lá... do đó, người dân cần thường xuyên thăm đồng để phát hiện sớm, phòng trừ kịp thời đảm bảo cho cây lúa sinh trưởng khỏe mạnh hạn chế thấp nhất thiệt hại do sâu bệnh gây ra.

Cây có múi tiếp tục trong giai đoạn phát triển quả - thu hoạch. Dự báo tuần tới, khu vực tiếp tục có mưa, tổng lượng mưa của khu vực dao động trong khoảng 37-75mm, lượng nước cung cấp cho vườn là liên tục và kéo dài, độ ẩm đất dự báo dao động từ 99-100% (cao hơn so với độ ẩm thích hợp của cây có múi 70-80%). Do vậy, người dân cần theo dõi tình hình diễn biến thời tiết, tranh thủ sáng sớm và ngày nắng ráo thực hiện thu hoạch diện tích cây có múi đã chín, tránh thu quả sau cơn mưa (quả dễ bị thối khi bảo quản vì ẩm). Bên cạnh đó, cần gia cố bờ ao, sên vét mương, chuẩn bị máy bơm để sẵn sàng chống ngập úng, hạn chế tối đa việc đi lại trong vườn để không làm cây bị lay động gốc và giảm hiện tượng đất kết chặt lại. Mưa nhiều, ẩm độ cao tạo điều kiện cho một số bệnh hại cây trồng tăng lên, nhất là bệnh do nấm gây bệnh thán thư, thối rễ, thối trái,... Người dân cần tỉa cành già cỗi, cành vượt tạo độ thông thoáng cho cây; thu gom và tiêu hủy những bộ phận bị bệnh để tránh lây lan; bên cạnh đó sau mỗi cơn mưa tiến hành rung cây để rửa nước mưa nhằm loại bỏ môi trường thích hợp phát triển của nấm.

Thời gian ban hành bản tin tiếp theo: 16h45 ngày 27/10/2023

Tin phát lúc: 16h45

**Người chịu trách nhiệm
ban hành bản tin**

Phạm Thị Kim Phụng