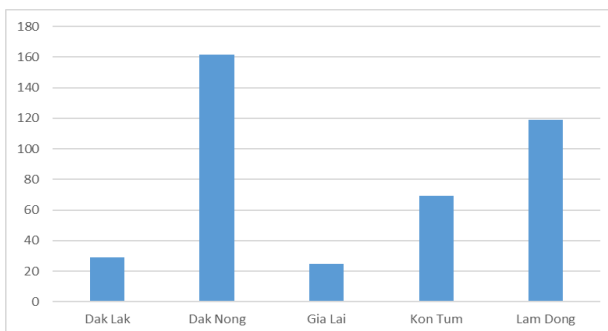
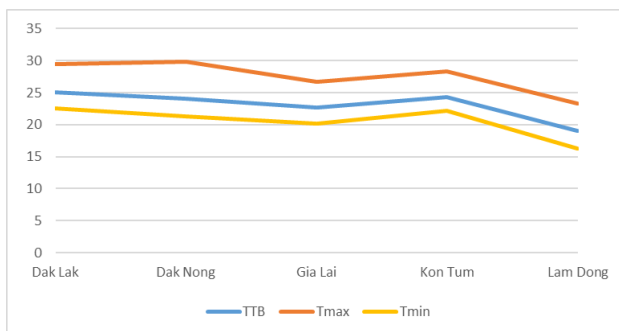


Hà Nội, ngày 20 tháng 10 năm 2023

Số: NNHV-43/TAYN/TTCN

**BẢN TIN DỰ BÁO KHÍ TƯỢNG THỦY VĂN
PHỤC VỤ NÔNG NGHIỆP KHU VỰC TÂY NGUYÊN
THỜI HẠN TUẦN
(Từ ngày 20/10/2023 đến ngày 26/10/2023)**

1. Thông báo tình hình khí tượng nông nghiệp tuần qua



a) Diễn biến nhiệt độ tuần

b) Diễn biến tổng lượng mưa tuần

Hình 1: Biểu đồ diễn biến nhiệt độ và tổng lượng mưa (từ ngày 13 - 19/10/2023)

Trong tuần từ ngày 13 - 19/10/2023, độ ẩm không khí trung bình trong khu vực đạt 87,4%; tích ôn hữu hiệu tuần 105,4°C; bốc thoát hơi tiềm năng 20,1 mm; lượng mưa hữu hiệu 23,7mm. Trong tuần qua, khu vực Tây Nguyên ngày có nắng, chiều tối và đêm có mưa rào và dông rải rác, cục bộ có nơi mưa to - rất to. Nhiệt độ không khí trong tuần dao động từ 16,3 - 29,8°C, tổng lượng mưa trong tuần dao động trong khoảng 24,6 - 161,6 mm.

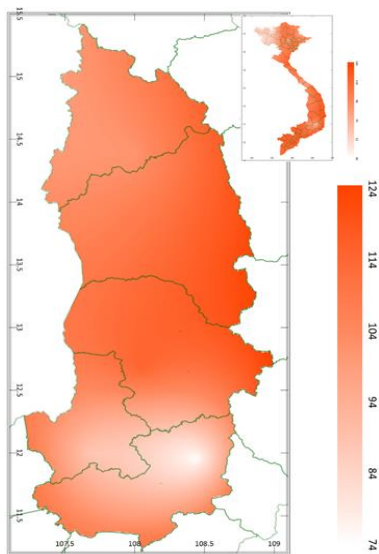
Bảng 1. Tình hình khí tượng nông nghiệp (từ ngày 13 - 19/10/2023)

Yếu tố	Thời gian		
	3 ngày đầu	4 ngày cuối	Trong tuần
Độ ẩm không khí (%)	86,5	88,1	87,4
Tích ôn hữu hiệu (°C)	44,9	59,8	105,4
Bốc thoát hơi tiềm năng (mm)	8,7	11,3	20,1
Mưa hữu hiệu (mm)	10,6	13,9	23,7

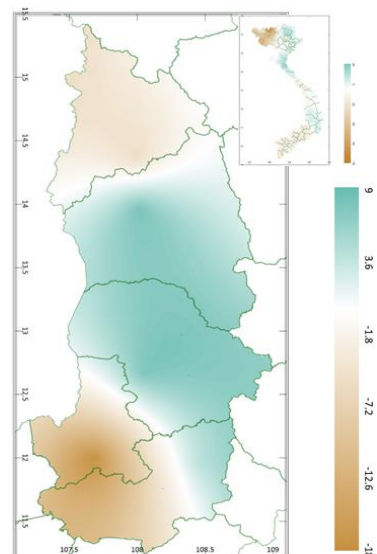
Trong tuần, khu vực Tây Nguyên cục bộ có mưa to đến rất to (trong đó: tổng lượng mưa tuần tại Đắk Nông đo được là 161,6mm, Lâm Đồng 118,8mm) đã gây

đỏ ngô, ngập lụt một số diện tích lúa, sắn, ngô và hoa màu; hư hại một số diện tích cà phê; đồng thời, mưa lớn cũng gây gãy cành, rụng quả một số diện tích cây ăn quả có múi. Ngoài ra, thời tiết tuần qua có nắng mưa đan xen điều kiện thuận lợi cho bệnh nứt thân xì mũ, bệnh phấn trắng phát sinh, phát triển và gia tăng diện tích nhiễm, nhất là trên những vườn sầu riêng chăm sóc kém, không thoát nước tốt; rệp sáp, rệp vảy, mọt đục cành, bệnh khô cành, bệnh gỉ sắt gây hại cho cà phê; bọ xít muỗi gây hại trên cà phê chè ở Lâm Đồng; trên những diện tích cây điều sâu róm, bọ xít muỗi, bệnh thán thư phát sinh gây hại cục bộ; trên cây chè bọ xít muỗi, bọ cánh tơ, nhện đỏ phát sinh gây hại gia tăng, rầy xanh gây hại phổ biến ở mức nhẹ - trung bình.

2. Dự báo khí tượng nông nghiệp (Từ ngày 20/10/2023 đến ngày 26/10/2023)

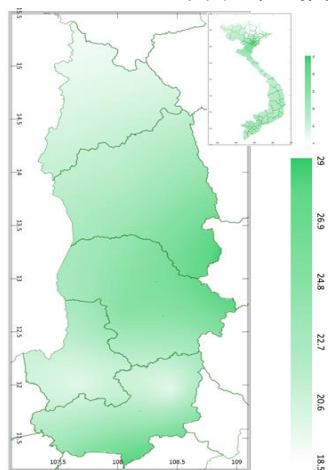


a) Tổng tích ôn hữu hiệu tuần

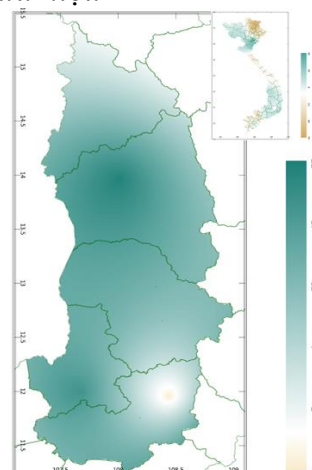


b) Mức độ sai khác so với cùng kỳ năm trước

Hình 2: Bản đồ tổng tích ôn hữu hiệu

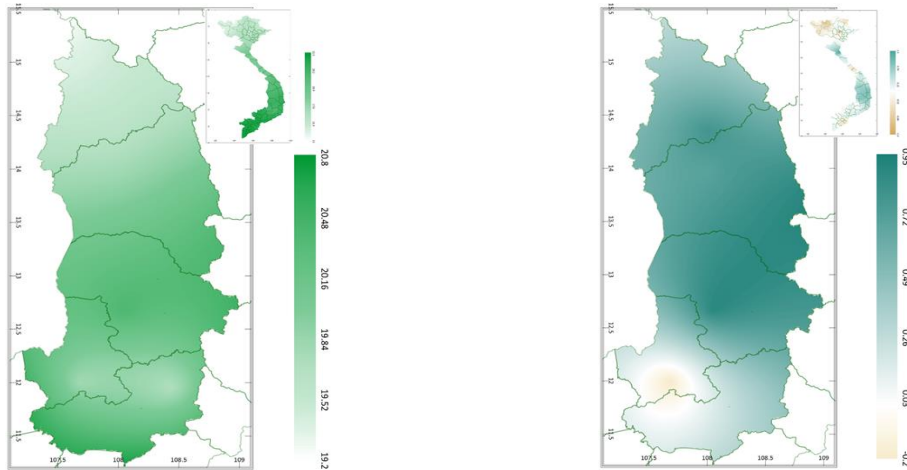


a) Tổng lượng mưa hữu hiệu tuần



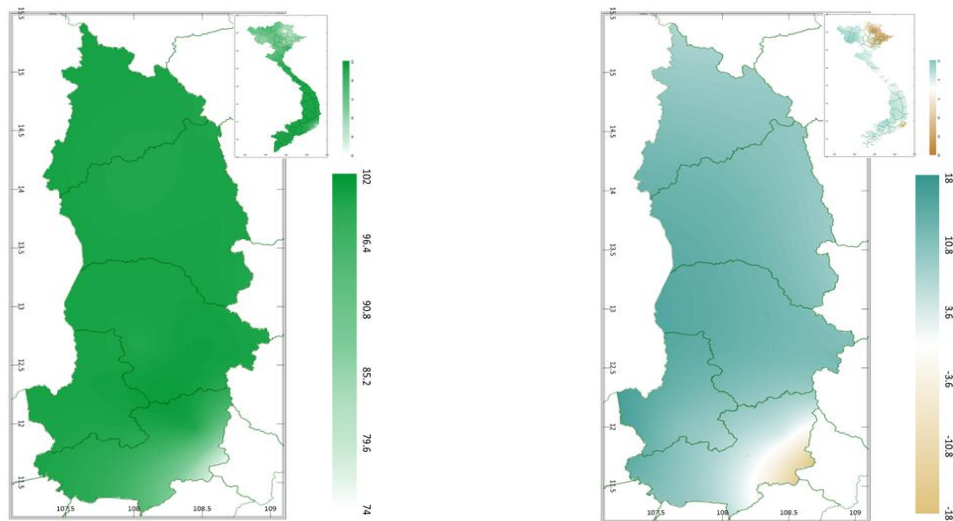
b) Mức độ sai khác so với cùng kỳ năm trước

Hình 3: Bản đồ tổng lượng mưa hữu hiệu



a) Tổng lượng bốc thoát hơi tiềm năng tuần b) Mức độ sai khác so với cùng kỳ năm trước

Hình 4: Bản đồ tổng bốc thoát hơi tiềm năng



a) Độ ẩm đất tuần

b) Mức độ sai khác so với cùng kỳ năm trước

Hình 5: Bản đồ độ ẩm đất

Tích ôn hữu hiệu (tổng nhiệt độ tích lũy) trong 03 ngày đầu dao động trong khoảng 33 - 50°C, trong 04 ngày cuối dao động trong khoảng 41 - 65°C. Một phần trung tâm phía Đông của tỉnh Lâm Đồng có khả năng nhận được tổng tích ôn hữu hiệu thấp hơn so với các tỉnh khác trên khu vực. So với cùng kỳ năm trước, tổng tích ôn hữu hiệu tại tỉnh Kon Tum, hầu hết tỉnh Đắk Nông, khu vực phía Tây và trung tâm của tỉnh Lâm Đồng có xu thế thấp hơn so với cùng kỳ, dao động trong khoảng 1,8 - 18°C; hầu hết tỉnh Gia Lai, tỉnh Đắk Lắk và phía Đông của tỉnh Lâm Đồng có xu thế cao hơn so với cùng kỳ năm trước trong khoảng 3,6 - 9°C.

Tổng lượng mưa hữu hiệu dự báo 03 ngày đầu tuần tới dao động trong khoảng 8 - 13mm, tổng lượng mưa hữu hiệu 04 ngày tiếp theo dao động trong khoảng 10 - 12mm. So với cùng kỳ năm trước, tổng lượng mưa hữu hiệu tại hầu hết các tỉnh trên khu vực Tây Nguyên có xu thế cao hơn so với cùng kỳ năm trước, dao động trong khoảng 2 - 22mm; riêng một phần trung tâm phía Đông của tỉnh Lâm Đồng có xu thế thấp hơn so với cùng kỳ năm trước khoảng 3mm.

Lượng bốc thoát hơi tiềm năng dao động xung quanh 20mm. So với cùng kỳ năm trước, tổng lượng bốc thoát hơi tiềm năng tại hầu hết khu vực Tây Nguyên có xu thế tương đương hoặc cao hơn không đáng kể so với cùng kỳ, dao động trong khoảng 0,03 - 0,95mm; riêng khu vực phía Tây Nam của tỉnh Đắk Nông và một phần phía Tây Bắc của tỉnh Lâm Đồng có xu thế thấp hơn không đáng kể so với cùng kỳ năm trước khoảng 0,2mm.

Độ ẩm đất dự báo đạt 100%. So với cùng kỳ năm trước, độ ẩm đất tại hầu hết các tỉnh khu vực Tây Nguyên có xu thế cao hơn so với cùng kỳ, dao động trong khoảng từ 3,6 - 18%; riêng khu vực phía Đông Nam của tỉnh Lâm Đồng có xu thế thấp hơn so với cùng kỳ năm trước trong khoảng 3,6 - 18%.

Độ ẩm không khí tuần tới trong khu vực dao động trong khoảng 90 - 94%.

Bảng 2: Dự báo các đặc trưng khí tượng nông nghiệp tại khu vực

Yếu tố	Thời gian		
	3 ngày đầu	4 ngày cuối	Trong tuần
Độ ẩm không khí (%)	89,3 - 92,7	91,3 - 94,3	90,4 - 93,6
Tích ôn hữu hiệu (°C)	33,4 - 49,8	41,4 - 64,8	74,8 - 114,6
Bốc thoát hơi tiềm năng (mm)	8,5 - 8,8	11,1 - 11,6	19,6 - 20,4
Mưa hữu hiệu (mm)	7,7 - 13,2	10,3 - 12,0	19,7 - 24,8
Độ ẩm đất (%)	100		

3. Cảnh báo khả năng tác động đến sản xuất nông nghiệp

Dự báo tuần tới, từ đêm 20 - 27/10, khu vực chiều tối và tối có mưa rào và dông rải rác. Nhiệt độ không khí dao động trong khoảng 18,1 - 28,5°C, tổng lượng mưa dao động trong khoảng 67,0 - 90,0 mm (Nguồn: TT DB KTTV QG)

Cây điều đang trong giai đoạn chăm sóc - ra đọt non. Đây là giai đoạn cây cần đủ chất dinh dưỡng để phục hồi, đủ sức ra hoa, do đó, người dân cần bổ sung phân bón lá có hàm lượng Kali cao kết hợp phun thuốc phòng trừ sâu bệnh nhằm giúp đọt mập, mạnh và hạn chế sâu hại, đồng thời, giai đoạn này cần tiếp tục cắt tỉa cành nằm phía trong tán, cành sát mặt đất, cành bị che bóng, cành nhiễm sâu bệnh, cành giáp nhau và cành vượt. Nhiệt độ thích hợp cho điều sinh trưởng và phát triển dao động khoảng 18 - 38°C, độ ẩm khoảng 65 - 80%. Dự báo tuần tới, độ ẩm đất trên toàn khu vực có thể lên đến 100%, cho thấy điều kiện nhiệt độ tuần tới thuận lợi cho cây điều sinh trưởng và phát triển, tuy nhiên, độ ẩm đất cao hơn so với độ ẩm thích hợp cho cây điều. Do đó, người dân cần lưu ý vệ sinh vườn, khơi thông mương rãnh để thoát nước tốt khi xảy ra mưa to, hạn chế tối đa tình trạng bị đọng nước trong vườn, mở đường cho nấm khuẩn phát sinh gây hại cây điều. Thời tiết tuần tới tạo điều kiện thuận lợi cho một số sâu bệnh có khả năng phát sinh gây hại trên điều như: bệnh cháy lá khô cành, rệp muội, bọ xít muỗi... người dân cần thường xuyên kiểm tra vườn, phát hiện sớm sâu bệnh và chủ động các biện pháp phòng trừ có hiệu quả.

Cây ăn quả có múi (cam, quýt, bưởi) đang trong giai đoạn nuôi quả - thu hoạch. Đây là giai đoạn cây trồng cần nhiều nước và đủ dinh dưỡng để nuôi quả, độ ẩm thích hợp cho cây sinh trưởng trong giai đoạn này là 70 - 80%, nhiệt độ thích hợp 25 - 27°C. Dự báo thời tiết khu vực có mưa rào và dông (mưa tập trung vào chiều tối và tối); do đó, người dân cần tranh thủ lúc nắng ráo thu hoạch những diện tích cây ăn quả đã đến kỳ thu hoạch. Ngoài ra, độ ẩm đất dự báo lên đến 100%, cao hơn so với nhu cầu của cây trồng, do đó, cần khơi thông mương rãnh, thoát nước kịp thời khi xảy ra mưa to, đồng thời tiếp tục bón phân, bổ sung đầy đủ

chất dinh dưỡng cho cây ăn quả có múi nuôi quả, cần dừng bón phân khi có mưa to, chỉ bón phân khi mưa tạnh và đã thoát hết nước khỏi vườn cây. Điều kiện thời tiết thuận lợi cho một số sâu bệnh như: rệp, nhện, bệnh greening, bệnh vàng lá thối rễ, sâu đục quả...gây hại trên cây có múi. Người dân cần tỉa cành già cỗi, cành vượt tạo độ thông thoáng cho cây; thu gom và tiêu hủy những bộ phận bị bệnh để tránh lây lan; bên cạnh đó sau mỗi cơn mưa tiến hành rung cây để rửa nước mưa nhằm loại bỏ môi trường thích hợp phát triển của nấm.

Thời gian ban hành bản tin tiếp theo: 16h45 ngày 27/10/2023

Tin phát lúc: 16h45

**Người chịu trách nhiệm
ban hành bản tin**

Phạm Thị Kim Phụng