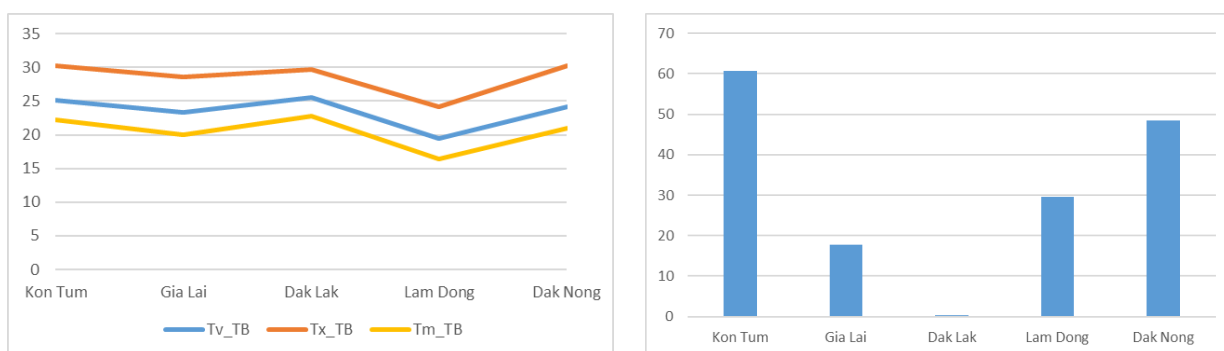


Hà Nội, ngày 03 tháng 11 năm 2023

Số: NNHV-45/TAYN/TTCN

**BẢN TIN DỰ BÁO KHÍ TƯỢNG THỦY VĂN  
PHỤC VỤ NÔNG NGHIỆP KHU VỰC TÂY NGUYÊN  
THỜI HẠN TUẦN**  
(Từ ngày 03/11/2023 đến ngày 09/11/2023)

**1. Thông báo tình hình khí tượng nông nghiệp tuần qua**



a) Diễn biến nhiệt độ tuần

b) Diễn biến tổng lượng mưa tuần

Hình 1: Biểu đồ diễn biến nhiệt độ và tổng lượng mưa (từ ngày 27/10 - 02/11/2023)

Trong tuần từ ngày 27/10 - 02/11/2023, độ ẩm không khí trung bình trong khu vực đạt 84,5%; tích ôn hữu hiệu tuần 105,7°C; bốc thoát hơi tiềm năng 18,8mm; lượng mưa hữu hiệu 4,7mm. Trong tuần qua, khu vực Tây Nguyên ngày có nắng, chiều tối và đêm có mưa rào và dông rải rác, cục bộ có nơi mưa to. Nhiệt độ không khí trong tuần dao động từ 16,4 - 30,3°C, tổng lượng mưa trong tuần dao động trong khoảng 0,4 - 60,7 mm.

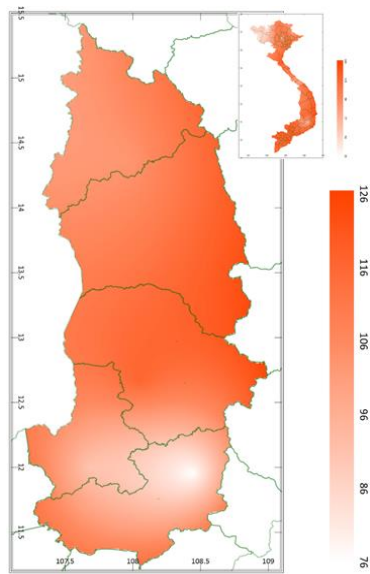
Bảng 1. Tình hình khí tượng nông nghiệp (từ ngày 27/10 - 02/11/2023)

Yếu tố	Thời gian		
	3 ngày đầu	4 ngày cuối	Trong tuần
Độ ẩm không khí (%)	81,4	83,9	84,5
Tích ôn hữu hiệu (°C)	45,7	61,3	105,7
Bốc thoát hơi tiềm năng (mm)	8,3	10,6	18,8
Mưa hữu hiệu (mm)	2,8	1,7	4,7

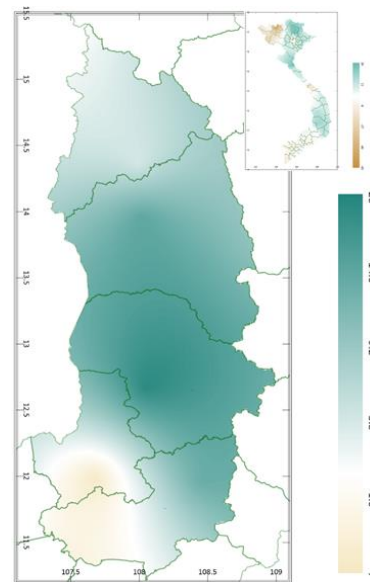
Tuần qua, khu vực Tây Nguyên ngày có nắng đã tạo điều kiện thuận lợi cho việc thu hoạch diện tích cà phê chè cũng như thu hoạch và bảo quản cây ăn quả có múi. Tuy nhiên, khu vực Tây Nguyên chiều và tối mưa rào và dông, ngày có nắng

đã tạo điều kiện thuận lợi cho bệnh đạo ôn lá, cổ lá, cổ bông gây hại phổ biến từ nhẹ- trung bình trên lúa Mùa giai đoạn đòng trổ - ngậm sữa, bệnh đen lép thối hạt, bệnh khô vằn,...hại chủ yếu trên lúa Hè Thu muộn, lúa Mùa giai đoạn chắc xanh - chín, ruồi đục nõn, bọ trĩ,...phát sinh gây hại lúa Thu Đông giai đoạn sạ - mạ. Ngoài ra, sâu róm, bọ xít muỗi, bệnh thán thư phát sinh gây hại cục bộ trên những diện tích trồng điều; bệnh nứt thân xì mũ, bệnh phấn trắng tiếp tục phát sinh gây hại trên một số vườn sầu riêng, chủ yếu trên những vườn sầu riêng chăm sóc kém, không thoát nước tốt; nhện đỏ, bọ phấn trắng, rệp sáp,...gây hại trên sản giai đoạn phát triển thân lá – phát triển củ-thu hoạch.

**2. Dự báo khí tượng nông nghiệp (Từ ngày 03/11/2023 đến ngày 09/11/2023)**

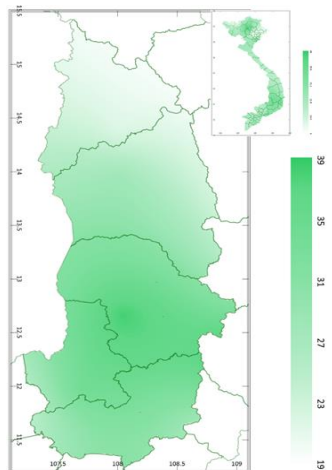


a) Tổng tích ôn hữu hiệu tuần

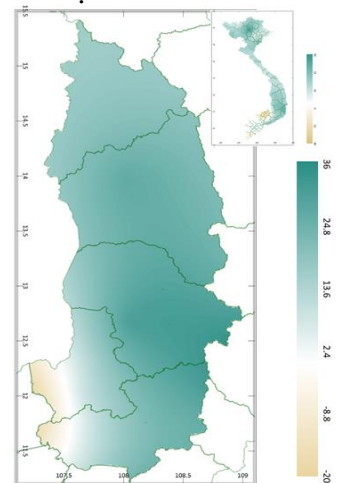


b) Mức độ sai khác so với cùng kỳ năm trước

Hình 2: Bản đồ tổng tích ôn hữu hiệu

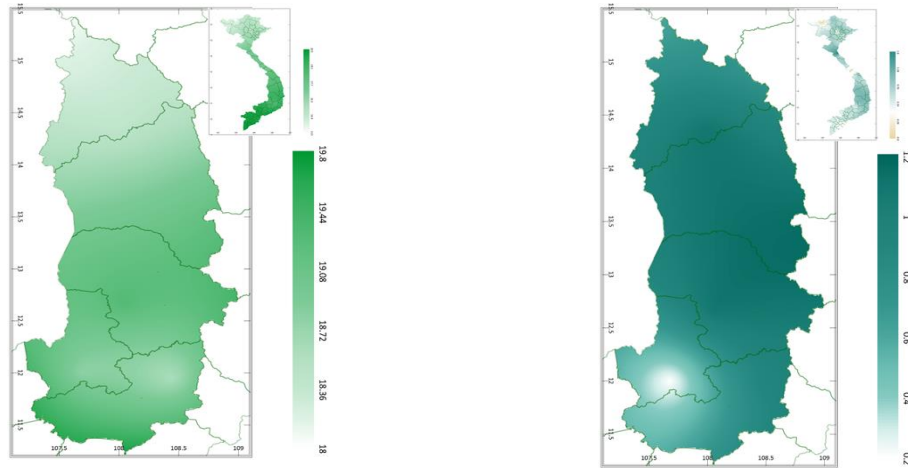


a) Tổng lượng mưa hữu hiệu tuần



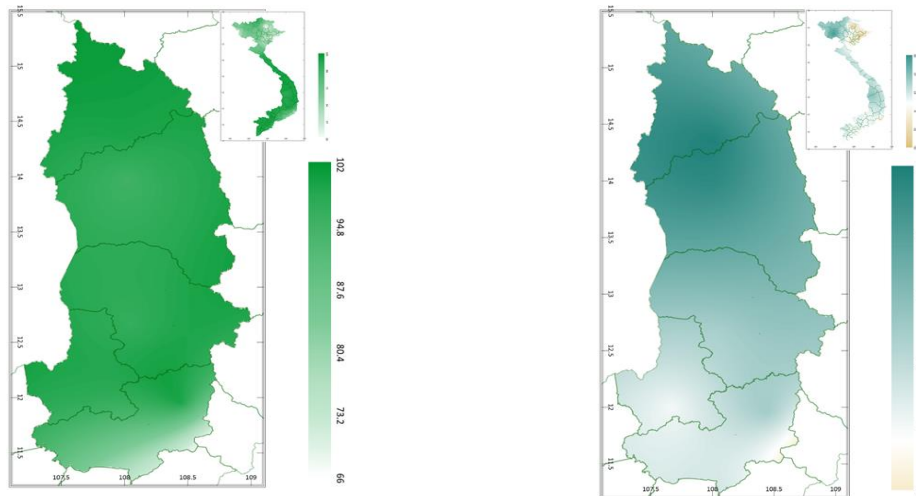
b) Mức độ sai khác so với cùng kỳ năm trước

Hình 3: Bản đồ tổng lượng mưa hữu hiệu



a) Tổng lượng bốc thoát hơi tiềm năng tuần      b) Mức độ sai khác so với cùng kỳ năm trước

Hình 4: Bản đồ tổng bốc thoát hơi tiềm năng



a) Độ ẩm đất tuần

b) Mức độ sai khác so với cùng kỳ năm trước

Hình 5: Bản đồ độ ẩm đất

Tích ôn hữu hiệu (tổng nhiệt độ tích lũy) trong 03 ngày đầu dao động trong khoảng 33 - 50°C, trong 04 ngày cuối dao động trong khoảng 43 - 67°C. Một phần trung tâm phía Đông của tỉnh Lâm Đồng có khả năng nhận được tổng tích ôn hữu hiệu thấp hơn so với các tỉnh khác trên khu vực. So với cùng kỳ năm trước, tổng tích ôn hữu hiệu tại hầu hết các tỉnh trên khu vực Tây Nguyên có xu thế cao hơn so với cùng kỳ, dao động trong khoảng 3,8 - 20°C; riêng một hầu hết phía Nam của tỉnh Đắk Nông và phía Tây của tỉnh Lâm Đồng có xu thế thấp hơn so với cùng kỳ năm trước trong khoảng 1,6 - 7°C.

Tổng lượng mưa hữu hiệu dự báo 03 ngày đầu tuần tới dao động trong khoảng 9 - 22mm, tổng lượng mưa hữu hiệu 04 ngày tiếp theo dao động trong khoảng 11 - 19mm. Phía Đông của tỉnh Kon Tum có khả năng nhận được tổng lượng mưa hữu hiệu thấp hơn so với các tỉnh khác trên khu vực. So với cùng kỳ năm trước, tổng lượng mưa hữu hiệu tại hầu hết các tỉnh trên khu vực Tây Nguyên có xu thế cao hơn so với cùng kỳ năm trước, dao động trong khoảng 2,4 - 36mm; riêng một phần tỉnh Đắk Nông (tiếp giáp với Bình Phước) và tỉnh Lâm Đồng (tiếp giáp với tỉnh Bình Phước và Đồng Nai) có xu thế thấp hơn so với cùng kỳ năm trước khoảng 3 - 9mm.

Lượng bốc thoát hơi tiềm năng dao động trong khoảng 18 - 19mm. So với cùng kỳ năm trước, tổng lượng bốc thoát hơi tiềm năng tại các tỉnh trên khu vực Tây Nguyên có xu thế cao hơn hoặc cao hơn không đáng kể so với cùng kỳ, dao động trong khoảng 0,2 - 1,2mm.

Độ ẩm đất dự báo đạt khoảng 95 - 100%. So với cùng kỳ năm trước, độ ẩm đất tại hầu hết các tỉnh khu vực Tây Nguyên có xu thế cao hơn so với cùng kỳ, dao động trong khoảng từ 2 - 34%; riêng một phần tiếp giáp với tỉnh Ninh Thuận - Bình Thuận của tỉnh Lâm Đồng có xu thế thấp hơn so với cùng kỳ năm trước trong khoảng 6%.

Độ ẩm không khí tuần tới trong khu vực dao động trong khoảng 88 - 92%.

*Bảng 2: Dự báo các đặc trưng khí tượng nông nghiệp tại khu vực*

Yếu tố	Thời gian		
	3 ngày đầu	4 ngày cuối	Trong tuần
Độ ẩm không khí (%)	88,0 - 92,3	88,5 - 92,5	88,3 - 92,4
Tích ôn hữu hiệu (°C)	32,9 - 49,5	43,4 - 66,9	76,3 - 116,4
Bốc thoát hơi tiềm năng (mm)	7,9 - 8,3	10,5 - 11,0	18,4 - 19,3
Mưa hữu hiệu (mm)	9,0 - 22,1	10,5 - 19,0	22,1 - 38,3
Độ ẩm đất (%)	95 - 100		

### 3. Cảnh báo khả năng tác động đến sản xuất nông nghiệp

Dự báo tuần tới, từ đêm 03-06/11 và ngày 10/11, chiều tối và đêm có mưa rào và dông vài nơi, ngày nắng. Từ ngày 07-09/11, có mưa rào và dông rải rác, cục bộ có mưa vừa, mưa to. Nhiệt độ không khí dao động trong khoảng 17,9 - 29,7°C, tổng lượng mưa dao động trong khoảng 28,0 - 71,0 mm (Nguồn: TT DB KTTV QG)

Cây cà phê đang trong giai đoạn nuôi quả - thu hoạch. Thời tiết khu vực trong 4 ngày đầu tuần ngày nắng (có mưa vào chiều tối và tối), trong 3 ngày cuối tuần khu vực có mưa rào và dông rải rác, cục bộ có mưa vừa, mưa to. Do đó, người dân cần tranh thủ những ngày trời nắng ráo thu hoạch các diện tích cà phê đã đến kỳ thu hoạch. Ngoài ra, nhiệt độ thích hợp cho cà phê sinh trưởng và phát triển dao động trong khoảng 24 – 29°C, độ ẩm thích hợp trong khoảng 70 – 80%. Dự báo tuần tới, khu vực Tây Nguyên có mưa rào và dông, riêng ngày 07-09/11 cục bộ có mưa vừa - mưa to, độ ẩm đất trên toàn khu vực có thể lên đến 100%, cho thấy điều kiện nhiệt độ tuần tới thuận lợi cho cà phê sinh trưởng và phát triển, tuy nhiên, độ ẩm đất cao hơn so với độ ẩm thích hợp cho cây cà phê, do đó, cần chú ý khơi thông mương rãnh, đảm bảo thoát nước kịp thời khi có mưa to, hạn chế tối đa tình trạng đọng nước trong vườn tạo điều kiện cho nấm bệnh phát sinh, phát triển và gây hại; đồng thời, người dân cần lưu ý bón phân đầy đủ, chú trọng bón phân hữu cơ và đặc biệt là hữu cơ vi sinh theo đúng quy trình kỹ thuật, cần dừng bón phân những ngày có mưa to để hạn chế tình trạng bị rửa trôi. Thời tiết trong tuần tới tạo điều kiện cho một số sâu bệnh phát sinh gây hại trên cà phê như: bệnh nấm hồng, bệnh gỉ sắt, rệp, mọt đục quả,... cần lưu ý triển khai các biện pháp phòng trừ sâu bệnh hiệu quả, không để nấm bệnh lây lan diện rộng.

Cây ăn quả đang trong giai đoạn chăm sóc - ra đọt non. Đây là giai đoạn cây cần được đảm bảo đầy đủ chất dinh dưỡng để phục hồi, đảm bảo cho mùa vụ tiếp theo, do đó, cần lưu ý vệ sinh, thu gom các tàn dư thực vật ra khỏi vườn, tia cành tạo tán, cắt ngắn cuống sau chùm quả mới thu hoạch, cành nhỏ, cành bị che khuất,

sâu bệnh,...đồng thời, bổ sung đầy đủ dinh dưỡng cho cây trồng để cây nhanh chóng phục hồi, đặc biệt phân hữu cơ và phân lân. Độ ẩm đồng ruộng thích hợp cho cây trồng sinh trưởng và phát triển trong khoảng 60 - 75%. Tuần tới, độ ẩm đất dự báo khoảng 95 - 100% cao hơn so với độ ẩm thích hợp cho cây ăn quả, do đó, người dân cần khơi thông mương rãnh, thoát nước kịp thời khi xảy ra mưa to, hạn chế tối đa tình trạng ngập úng trong vườn, mở đường cho nấm bệnh phát sinh gây hại (cần lưu ý giai đoạn từ ngày 7 - 9/11 cục bộ có mưa to). Điều kiện thời tiết tuần tới thuận lợi cho một số sâu bệnh phát sinh gây hại như: bệnh chổi rồng trên cây vải nhãn, bệnh thán thư hại xoài, sâu đo, sâu đục thân, sâu vẽ bùa, bọ xít....người dân cần theo dõi và triển khai các biện pháp phòng trừ hiệu quả.

**Thời gian ban hành bản tin tiếp theo: 16h45 ngày 10/11/2023**

**Tin phát lúc: 16h45**

**Người chịu trách nhiệm  
ban hành bản tin**

**Phạm Thị Kim Phụng**