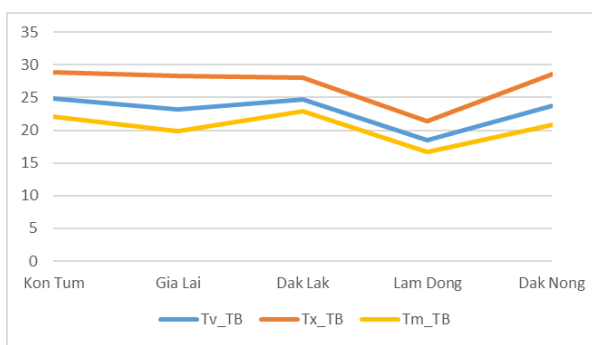


Hà Nội, ngày 17 tháng 11 năm 2023

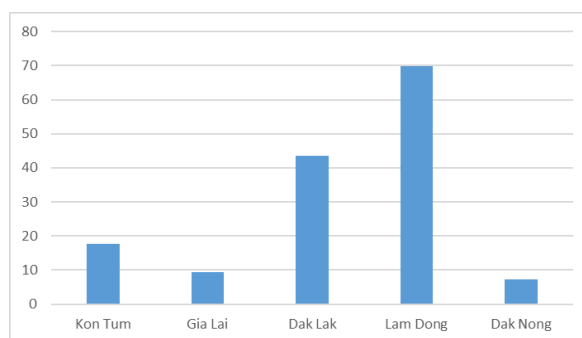
Số: NNHV-47/TAYN/TTCN

**BẢN TIN DỰ BÁO KHÍ TƯỢNG THỦY VĂN  
PHỤC VỤ NÔNG NGHIỆP KHU VỰC TÂY NGUYÊN  
THỜI HẠN TUẦN  
(Từ ngày 17/11/2023 đến ngày 23/11/2023)**

**1. Thông báo tình hình khí tượng nông nghiệp tuần qua**



a) Diễn biến nhiệt độ tuần



b) Diễn biến tổng lượng mưa tuần

Hình 1: Biểu đồ diễn biến nhiệt độ và tổng lượng mưa (từ ngày 10/11 - 16/11/2023)

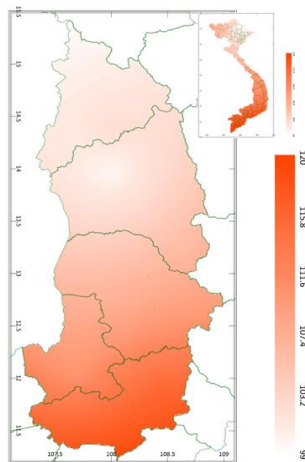
Trong tuần từ ngày 10/11 - 16/11/2023, độ ẩm không khí trung bình trong khu vực đạt 84,4%; tích ôn hữu hiệu tuần 103,1°C; bốc thoát hơi tiềm năng 17,7mm; lượng mưa hữu hiệu 17,8mm. Trong tuần qua, khu vực Tây Nguyên ngày có nắng, chiều tối và đêm có mưa rào và dông rải rác, cục bộ có nơi mưa vừa - mưa to. Nhiệt độ không khí trong tuần dao động từ 16,7- 28,8°C, tổng lượng mưa trong tuần dao động trong khoảng 7,2 - 68,9mm.

Bảng 1. Tình hình khí tượng nông nghiệp (từ ngày 10/11 - 16/11/2023)

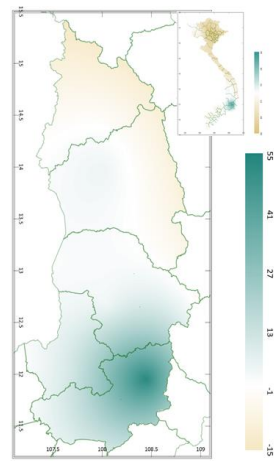
Yếu tố	Thời gian		
	3 ngày đầu	4 ngày cuối	Trong tuần
Độ ẩm không khí (%)	81,1	86,9	84,4
Tích ôn hữu hiệu (°C)	46,6	56,5	103,1
Bốc thoát hơi tiềm năng (mm)	7,6	10,1	17,7
Mưa hữu hiệu (mm)	0,8	17,8	17,8

Tuần qua, thời tiết khu vực Tây Nguyên ngày có nắng đã tạo điều kiện thuận lợi cho việc thu hoạch các diện tích cây ăn quả có múi, cà phê và diện tích chè đã đến kỳ thu hoạch. Tuy nhiên, khu vực chiều tối và đêm có mưa rào cũng đã tạo điều kiện cho rệp muội, rệp sáp, ruồi đục quả, sâu vẽ bùa, nhện đỏ, châu chấu, bệnh sẹo, bệnh loét, bệnh vàng lá thối rữa, bệnh chảy gôm gây hại trên một số vườn cây ăn quả; bệnh nứt thân xì mũ tiếp tục gia tăng diện tích nhiễm trên những vườn sầu riêng, nhất là trên những vườn chăm sóc kém, không thoát nước tốt. Ngoài ra, thời tiết cũng tạo điều kiện thuận lợi cho bệnh chết nhanh, bệnh chết chậm, tuyến trùng hại rễ... tiếp tục phát sinh và gây hại trên các vườn tiêu giai đoạn nuôi quả, gây hại nặng cục bộ trên những vườn cây lâu năm chăm sóc kém; trên cây chè nhện đỏ, bọ xít muỗi, bọ cánh tơ tiếp tục phát sinh gây hại; mọt đục quả, bệnh khô cành, bệnh khô quả, bệnh gỉ sắt tiếp tục hại trên một số diện tích cây cà phê.

## 2. Dự báo khí tượng nông nghiệp (Từ ngày 17/11/2023 đến ngày 23/11/2023)

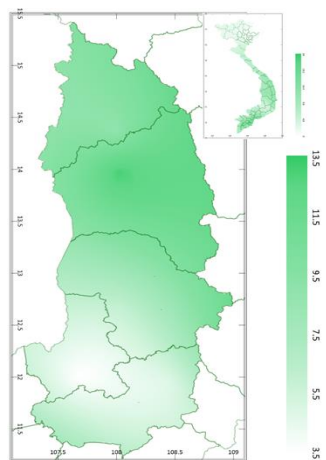


a) Tổng tích ôn hữu hiệu tuần

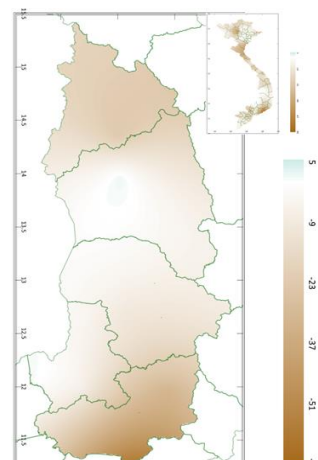


b) Mức độ sai khác so với cùng kỳ năm trước

Hình 2: Bản đồ tổng tích ôn hữu hiệu

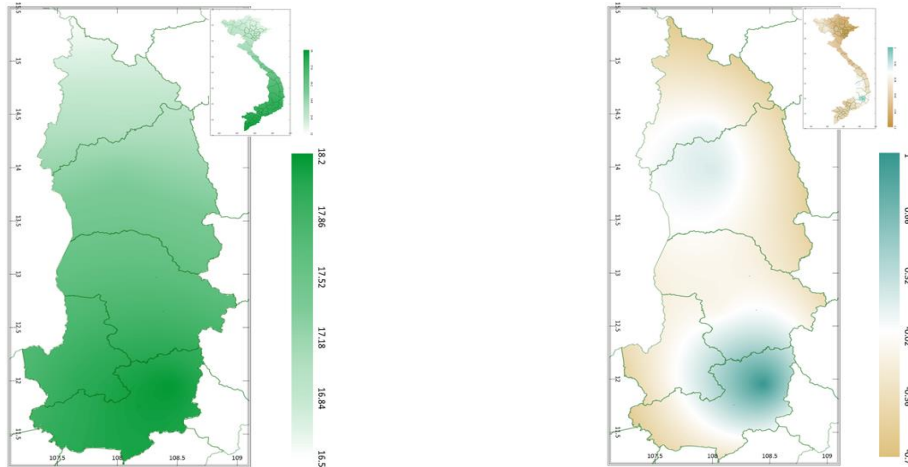


a) Tổng lượng mưa hữu hiệu tuần



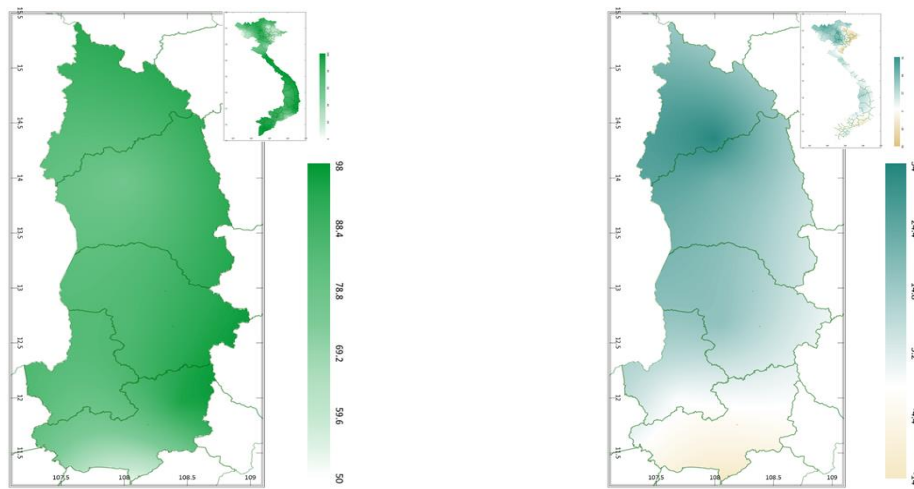
b) Mức độ sai khác so với cùng kỳ năm trước

Hình 3: Bản đồ tổng lượng mưa hữu hiệu



a) Tổng lượng bốc thoát hơi tiềm năng tuần      b) Mức độ sai khác so với cùng kỳ năm trước

Hình 4: Bản đồ tổng bốc thoát hơi tiềm năng



a) Độ ẩm đất tuần

b) Mức độ sai khác so với cùng kỳ năm trước

Hình 5: Bản đồ độ ẩm đất

Tích ôn hữu hiệu (tổng nhiệt độ tích lũy) trong 03 ngày đầu dao động trong khoảng 45 - 50°C, trong 04 ngày cuối dao động trong khoảng 55 - 65°C. So với cùng kỳ năm trước, tổng tích ôn hữu hiệu tại tỉnh Kon Tum, Gia Lai và phía Bắc của tỉnh Đắk Lắk có xu thế thấp hơn so với cùng kỳ, dao động trong khoảng 1 - 15°C; tỉnh Đắk Nông, Lâm Đồng và phía Nam của tỉnh Đắk Lắk có xu thế cao hơn so với cùng kỳ năm trước ở mức khoảng 13 - 55°C.

Tổng lượng mưa hữu hiệu dự báo 03 ngày đầu tuần tới dao động trong khoảng 3 - 12mm, tổng lượng mưa hữu hiệu 04 ngày tiếp theo dao động trong

khoảng 0 - 1mm. Phía Đông của tỉnh Đắk Nông có khả năng nhận được tổng lượng mưa hữu hiệu thấp hơn so với các tỉnh khác trên khu vực. So với cùng kỳ năm trước, tổng lượng mưa hữu hiệu tại hầu hết các tỉnh trên khu vực Tây Nguyên có xu thế thấp hơn so với cùng kỳ năm trước, dao động trong khoảng 9 - 65mm; riêng một phần trung tâm tỉnh Gia Lai có xu thế cao hơn so với cùng kỳ năm trước ở mức 5mm.

Lượng bốc thoát hơi tiềm năng dao động trong khoảng 17 - 18mm. So với cùng kỳ năm trước, tổng lượng bốc thoát hơi tiềm năng tại hầu hết các tỉnh trên khu vực Tây Nguyên có xu thế thấp hơn không đáng kể so với cùng kỳ, dao động trong khoảng 0,02 - 0,7mm; riêng phía Đông của tỉnh Lâm Đồng, phía Đông Nam của tỉnh Đắk Nông, khu vực tiếp giáp với tỉnh Lâm Đồng của tỉnh Đắk Lắk và phía Tây Bắc của tỉnh Gia Lai có xu thế cao hơn hoặc cao hơn không đáng kể so với cùng kỳ năm trước khoảng 0,32 - 1mm.

Độ ẩm đất dự báo đạt khoảng 77- 95%. So với cùng kỳ năm trước, độ ẩm đất tại hầu hết các tỉnh khu vực Tây Nguyên có xu thế cao hơn so với cùng kỳ, dao động trong khoảng từ 5,2 - 34%; riêng hầu hết tỉnh Lâm Đồng (ngoại trừ khu vực tiếp giáp với tỉnh Đắk Lắk) và khu vực tiếp giáp với tỉnh Lâm Đồng của tỉnh Đắk Nông có xu thế thấp hơn so với cùng kỳ năm trước trong khoảng 4,4 - 14%.

Độ ẩm không khí tuần tới trong khu vực dao động trong khoảng 81 - 89%.

*Bảng 2: Dự báo các đặc trưng khí tượng nông nghiệp tại khu vực*

Yếu tố	Thời gian		
	3 ngày đầu	4 ngày cuối	Trong tuần
Độ ẩm không khí (%)	84,1 - 92,6	78,2 - 85,9	80,7 - 88,8
Tích ôn hữu hiệu (°C)	44,5 - 50,2	55,4 - 65,3	99,9 - 115,5
Bốc thoát hơi tiềm năng (mm)	7,5 - 7,9	9,6 - 10,2	17,0 - 18,2
Mưa hữu hiệu (mm)	3,4 - 12,2	0,1 - 0,9	3,5 - 13,1
Độ ẩm đất (%)	77 - 95		

### 3. Cảnh báo khả năng tác động đến sản xuất nông nghiệp

Dự báo tuần tới, đêm 17/11, có mưa rào và dông rải rác, cục bộ có mưa vừa, mưa to. Từ ngày 18-23/11, chiều tối và đêm có mưa rào và dông vài nơi, ngày nắng. Nhiệt độ không khí dao động trong khoảng 21,7 - 28,2°C, tổng lượng mưa dao động trong khoảng 3,5 - 13,1mm (Nguồn: TT DB KTTV QG)

Tuần tới, rau màu trên khu vực Tây Nguyên đang trong các giai đoạn sinh trưởng và phát triển. Độ ẩm đồng ruộng thích hợp cho rau màu sinh trưởng và phát triển trong các giai đoạn này khoảng 75 - 80%. Dự báo tuần tới, độ ẩm đất trên toàn khu vực dao động trong khoảng 77 - 95% (trong đó độ ẩm đất tại Đắk Nông đạt 80%, Gia Lai đạt 77%, các tỉnh khác dao động trong khoảng 84 - 95%), qua đó cho thấy độ ẩm đất tại tỉnh Đắk Nông và Gia Lai thích hợp cho rau màu sinh trưởng và phát triển trong tuần tới; các tỉnh còn lại độ ẩm đất cao hơn so với nhu cầu của rau màu. Tại các tỉnh này, người dân cần chú ý khơi thông mương rãnh, lên luống cao, tiến hành thoát nước kịp thời khi xảy ra mưa to; xới đất để phá bỏ lớp váng khi bị ngập để đất thoáng khí thuận lợi cung cấp oxy cho rễ cây; tăng cường chăm sóc, bấm ngọn để cây ra các nhánh phụ nhằm hạn chế chiều cao tránh đổ ngã; tiến hành tỉa bỏ bớt những cành/lá đã bị già, sâu bệnh giúp tán cây thông thoáng nhằm hạn chế sự trú ngụ của các đối tượng sâu bệnh hại, cũng như giúp giảm độ ẩm trong đất; chủ động bón phân bổ sung với lượng và tỉ lệ cân đối để giúp cây rau phát triển khỏe mạnh. Giai đoạn này, cần hạn chế bón phân có hàm lượng đạm cao, nên bón các loại phân vi lượng, bón phân đúng thời điểm, đúng cách để tăng sức đề kháng cho cây, hạn chế tối đa sự xâm nhập của sâu bệnh. Thời tiết tuần tới tạo điều kiện thuận lợi cho một số sâu bệnh phát sinh gây hại cho rau như: bọ nhảy, sâu tơ, sâu xanh bướm trắng; sâu khoang, rệp, bệnh sương mai, bệnh thối nhũn gây hại trên rau họ hoa thập tự; bệnh xoắn lá virus gây hại trên cây cà chua... người dân cần theo dõi và triển khai các biện pháp phòng trừ hiệu quả.

Trên khu vực Tây Nguyên, cây hồ tiêu đang trong giai đoạn nuôi quả - chắc quả. Giai đoạn này cây tiêu khá miễn cảm với nấm bệnh gây hại, cũng là giai đoạn quan trọng quyết định đến chất lượng và năng suất của hạt tiêu, do đó, người dân cần lưu ý đảm bảo đủ chất dinh dưỡng cho cây tiêu, đồng thời đảm bảo độ ẩm dao động trong khoảng 70 - 90% cho tiêu nuôi quả. Dự báo tuần tới, độ ẩm đất dao

động trong khoảng 77 - 95% ( trong đó hầu hết các tỉnh độ ẩm đất dao động trong khoảng 70 - 90%; riêng tỉnh Lâm Đồng có độ ẩm đất khoảng 95%). Do đó, tuần tới nhiệt độ và độ ẩm đất tại hầu hết các tỉnh trên khu vực Tây Nguyên thuận lợi cho hồ tiêu sinh trưởng và phát triển. Riêng tỉnh Lâm Đồng có độ ẩm đất cao hơn so với nhu cầu của cây trồng, do đó, đối với tỉnh này người dân cần chú ý khơi thông hệ thống kênh mương, rãnh thoát nước để nhanh chóng thoát nước khi thời tiết có mưa, hạn chế tối đa ngập úng và không để nước đọng ở gốc tiêu gây rụng quả và phát sinh nấm bệnh ở gốc, rễ; không để nước mưa chảy tràn từ vườn tiêu bị bệnh sang vườn tiêu khỏe, mở đường cho nấm bệnh lây lan gây hại. Đồng thời, trên toàn khu vực cần lưu ý bón phân đầy đủ và cân đối dinh dưỡng đa, trung và vi lượng cho tiêu đủ sức nuôi quả. Điều kiện thời tiết tuần tới thuận lợi cho một số sâu bệnh gia tăng gây hại trên tiêu như: bệnh tuyến trùng, bệnh chết chậm, bệnh chết nhanh, rệp sáp,... Thường xuyên kiểm tra vườn tiêu để phát hiện sớm bệnh, thu gom và tiêu hủy triệt để các tàn dư cây bị bệnh, xử lý ngay các gốc tiêu bị bệnh bằng vôi bột; dùng thuốc BVTV xử lý các ổ bệnh chết nhanh, chết chậm từ vụ trước và các ổ bệnh mới xuất hiện, hạn chế lây lan trên diện rộng.

**Thời gian ban hành bản tin tiếp theo: 16h45 ngày 24/11/2023**

**Tin phát lúc: 16h45**

**Người chịu trách nhiệm  
ban hành bản tin**

**Phạm Thị Kim Phụng**