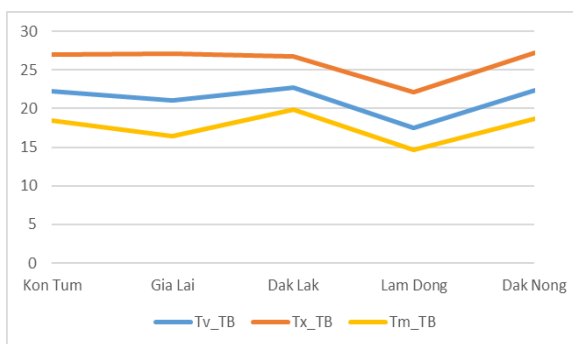
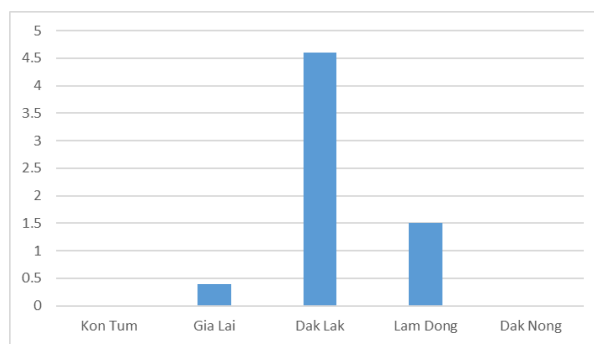


**BẢN TIN DỰ BÁO KHÍ TƯỢNG THỦY VĂN
PHỤC VỤ NÔNG NGHIỆP KHU VỰC TÂY NGUYÊN
THỜI HẠN TUẦN
(Từ ngày 24/11/2023 đến ngày 30/11/2023)**

1. Thông báo tình hình khí tượng nông nghiệp tuần qua



a) Diễn biến nhiệt độ tuần



b) Diễn biến tổng lượng mưa tuần

Hình 1: Biểu đồ diễn biến nhiệt độ và tổng lượng mưa (từ ngày 17 - 23/11/2023)

Trong tuần từ ngày 17 - 23/11/2023, độ ẩm không khí trung bình trong khu vực đạt 75,2%; tích ôn hữu hiệu tuần 92,9°C; bốc thoát hơi tiềm năng 17,0mm; lượng mưa hữu hiệu 0,4mm. Trong tuần qua, khu vực Tây Nguyên ngày có nắng, hầu như không có mưa. Nhiệt độ không khí trong tuần dao động từ 16 - 27,2°C, tổng lượng mưa trong tuần dao động trong khoảng 0 - 4,6mm.

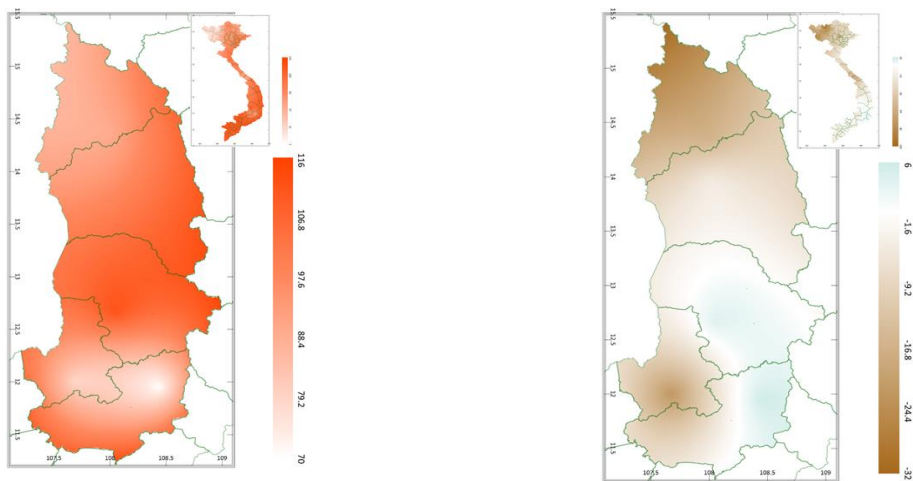
Bảng 1. Tình hình khí tượng nông nghiệp (từ ngày 17 - 23/11/2023)

Yếu tố	Thời gian		
	3 ngày đầu	4 ngày cuối	Trong tuần
Độ ẩm không khí (%)	75,5	75,0	75,2
Tích ôn hữu hiệu (°C)	38,4	54,3	92,9
Bốc thoát hơi tiềm năng (mm)	7,3	9,7	17,0
Mưa hữu hiệu (mm)	0,4	0,0	0,4

Tuần qua, thời tiết khu vực Tây Nguyên ngày có nắng, hầu như không có mưa tạo điều kiện thuận lợi cho công tác thu hoạch các diện tích cây ăn quả có múi, cà phê và diện tích chè đã đến kỳ thu hoạch. Tuy nhiên, tổng lượng mưa hữu hiệu tại khu vực tương đối thấp, đã làm ảnh hưởng đến quá trình sinh trưởng và phát triển của một số diện tích rau màu, ngô và lúa, do thiếu nước.

Ngoài ra, thời tiết tuần qua mưa nắng đan xen đã tạo điều kiện thuận lợi cho bệnh chết nhanh, bệnh chết chậm, tuyến trùng hại rễ...tiếp tục phát sinh và gây hại trên các vườn tiêu giai đoạn nuôi quả, gây hại nặng cục bộ trên những vườn cây lâu năm chăm sóc kém; nhện đỏ, bọ xít muỗi, bọ cánh tơ tiếp tục phát sinh gây hại trên cây chè; bọ xít muỗi tiếp tục gây hại phổ biến ở mức nhẹ - trung bình, rệp sáp, rệp vảy, bệnh khô cành, bệnh thán thư, bệnh gỉ sắt, mọt đục cành,... tiếp tục gây hại cục bộ trên một số diện tích trồng cà phê; rệp muội, rệp sáp, ruồi đục quả, sâu vẽ bùa, nhện đỏ, châu chấu, bệnh sẹo, bệnh loét, bệnh vàng lá thối rễ, bệnh chảy gôm gây hại cục bộ tại một số vườn cây ăn quả.

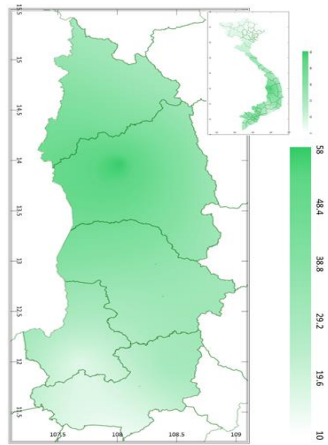
2. Dự báo khí tượng nông nghiệp (Từ ngày 24/11/2023 đến ngày 30/11/2023)



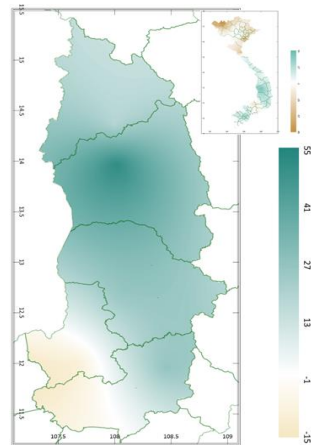
a) Tổng tích ôn hữu hiệu tuần

b) Mức độ sai khác so với cùng kỳ năm trước

Hình 2: Bản đồ tổng tích ôn hữu hiệu

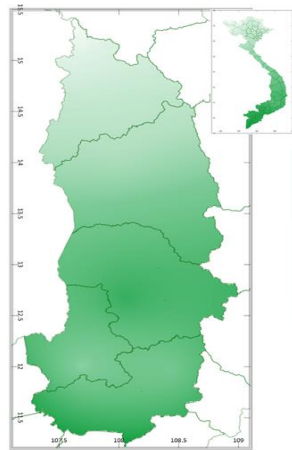


a) Tổng lượng mưa hữu hiệu tuần

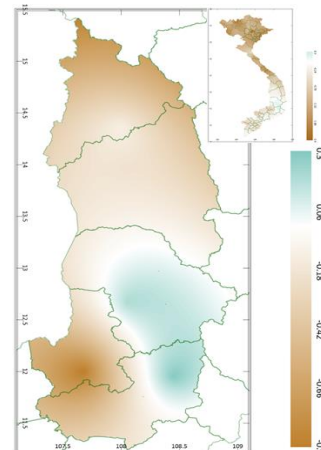


b) Mức độ sai khác so với cùng kỳ năm trước

Hình 3: Bản đồ tổng lượng mưa hữu hiệu

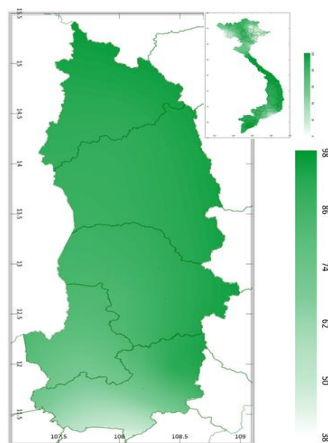


a) Tổng lượng bốc thoát hơi tiềm năng tuần

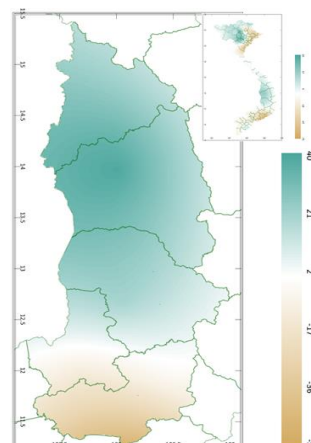


b) Mức độ sai khác so với cùng kỳ năm trước

Hình 4: Bản đồ tổng bốc thoát hơi tiềm năng



a) Độ ẩm đất tuần



b) Mức độ sai khác so với cùng kỳ năm trước

Hình 5: Bản đồ độ ẩm đất

Tích ôn hữu hiệu (tổng nhiệt độ tích lũy) trong 03 ngày đầu dao động trong khoảng 30 - 47°C, trong 04 ngày cuối dao động trong khoảng 41 - 65°C. So với cùng kỳ năm trước, tổng tích ôn hữu hiệu tại hầu hết các tỉnh trên khu vực Tây Nguyên có xu thế thấp hơn so với cùng kỳ, dao động trong khoảng 1,6 - 32°C; riêng phía Đông của tỉnh Lâm Đồng và hầu hết phía Nam của tỉnh Đắk Lắk có xu thế cao hơn so với cùng kỳ năm trước ở mức 6°C.

Tổng lượng mưa hữu hiệu dự báo 03 ngày đầu tuần tới dao động trong khoảng 1 - 48mm, tổng lượng mưa hữu hiệu 04 ngày tiếp theo dao động trong khoảng 2 - 31mm. Trung tâm phía Nam của tỉnh Đắk Nông và phía Tây của tỉnh Lâm Đồng có khả năng nhận được tổng lượng mưa hữu hiệu thấp hơn so với các tỉnh khác trên khu vực. So với cùng kỳ năm trước, tổng lượng mưa hữu hiệu tại hầu hết các tỉnh trên khu vực Tây Nguyên có xu thế thấp hơn so với cùng kỳ năm trước, dao động trong khoảng 9 - 65mm; riêng một phần trung tâm tỉnh Gia Lai có xu thế cao hơn so với cùng kỳ năm trước ở mức 5mm.

Lượng bốc thoát hơi tiềm năng dao động trong khoảng 17 - 18mm. So với cùng kỳ năm trước, tổng lượng bốc thoát hơi tiềm năng tại hầu hết các tỉnh trên khu vực Tây Nguyên có xu thế thấp hơn không đáng kể so với cùng kỳ, dao động trong khoảng 0,18 - 0,9mm; riêng phía Đông tỉnh Lâm Đồng, phần trung tâm và hầu hết phía Nam của tỉnh Đắk Lắk có xu thế cao hơn không đáng kể so với cùng kỳ năm trước khoảng 0,06 - 0,3mm.

Độ ẩm đất dự báo đạt khoảng 72 - 91%. So với cùng kỳ năm trước, độ ẩm đất tại hầu hết các tỉnh khu vực Tây Nguyên có xu thế cao hơn so với cùng kỳ, dao động trong khoảng từ 2 - 40%; riêng tỉnh Lâm Đồng và phía Nam của tỉnh Đắk Nông có xu thế thấp hơn so với cùng kỳ năm trước trong khoảng 17 - 55%.

Độ ẩm không khí tuần tới trong khu vực dao động trong khoảng 85 - 90%.

Bảng 2: Dự báo các đặc trưng khí tượng nông nghiệp tại khu vực

Yếu tố	Thời gian		
	3 ngày đầu	4 ngày cuối	Trong tuần
Độ ẩm không khí (%)	83,4 - 87,7	86,8 - 91,0	85,3 - 89,6
Tích ôn hữu hiệu (°C)	29,7 - 47,3	40,9 - 64,6	70,6 - 111,9
Bốc thoát hơi tiềm năng (mm)	7,1 - 7,6	9,5 - 10,2	16,6 - 17,8
Mưa hữu hiệu (mm)	1,0 - 48,0	2,4 - 31,0	16,0 - 57,6
Độ ẩm đất (%)	72 - 91		

3. Cảnh báo khả năng tác động đến sản xuất nông nghiệp

Dự báo tuần tới, đêm 24/11 khu vực Tây Nguyên chiều tối và đêm có mưa rào và dông vài nơi, từ ngày 25 - 30/11, có mưa rào và dông rải rác, trưa và chiều trời nắng, riêng thời kỳ từ ngày 25-27/11 cục bộ có mưa vừa, mưa to. Nhiệt độ không khí dao động trong khoảng 16,8 - 28,7°C, tổng lượng mưa dao động trong khoảng 16,0 - 89,0mm (Nguồn: TT DB KTTV QG)

Trên khu vực Tây Nguyên, tuần tới các diện tích cây cà phê đang trong giai đoạn nuôi quả - thu hoạch. Thời tiết khu vực ngày có nắng thuận lợi cho việc thu hoạch các diện tích cà phê đã đến kỳ thu hoạch. Ngoài ra, nhiệt độ thích hợp cho cà phê sinh trưởng và phát triển dao động trong khoảng 24 – 29°C, độ ẩm thích hợp trong khoảng 70 – 80%. Dự báo tuần tới, khu vực Tây Nguyên có mưa rào và dông, riêng đêm từ 25 - 27/11 cục bộ có mưa vừa - mưa to, độ ẩm đất trên toàn khu vực dao động trong khoảng 72 - 91%, cho thấy điều kiện nhiệt độ tuần tới thuận lợi cho cà phê sinh trưởng và phát triển, tuy nhiên, hầu hết các tỉnh có độ ẩm đất cao hơn so với độ ẩm thích hợp cho cây cà phê (ngoại trừ Đắk Nông có độ ẩm đất 72%). Do đó, cần chú ý khơi thông mương rãnh, đảm bảo thoát nước kịp thời khi có mưa, hạn chế tối đa tình trạng đọng nước trong vườn tạo điều kiện cho nấm bệnh phát sinh, phát triển và gây hại. Đồng thời, người dân cần lưu ý bón phân đầy đủ, chú trọng bón phân hữu cơ và đặc biệt là hữu cơ vi sinh theo đúng quy trình kỹ thuật. Thời tiết trong tuần tới tạo điều kiện cho một số sâu bệnh phát sinh gây hại trên cà phê như: bệnh nấm hồng, bệnh gỉ sắt, rệp, mọt đục quả,... cần lưu ý triển khai các biện pháp phòng trừ sâu bệnh hiệu quả, không để nấm bệnh lây lan diện rộng.

Cây cao su đang trong giai đoạn khai thác mủ. Nhiệt độ thích hợp cho cây sinh trưởng và phát triển từ 22°C đến 30°C (tốt nhất ở 26°C đến 28°C), độ ẩm đất thích hợp trong khoảng 70 - 85%. Tuần tới, khu vực ngày có nắng sẽ tạo điều kiện thuận lợi cho việc khai thác mủ cao su. Tuy nhiên, khu vực chiều tối có mưa rào và dông (riêng từ 25 - 27/11 cục bộ có mưa vừa - mưa to), do đó, người dân cần theo dõi thời tiết để khai thác mủ, tránh bị ảnh hưởng bởi mưa. Ngoài ra, độ ẩm đất tại tỉnh Đắk Lắk và Đắk Nông lần lượt là 84% và 72% thích hợp cho cây cao su sinh

trưởng và phát triển; các tỉnh còn lại dao động khoảng 90 - 91%, cao hơn so với độ ẩm thích hợp cho cây cao su sinh trưởng; người dân cần lưu ý vệ sinh, khơi thông mương rãnh để thoát nước tốt, đặc biệt những vùng trũng thấp, hạn chế tối đa tình trạng bị đọng nước trong vườn, mở đường cho nấm khuẩn phát sinh gây hại cao su. Thời tiết tuần tới tạo điều kiện thuận lợi cho một số sâu bệnh phát sinh gây hại như: bệnh loét sọc miệng cạo, bệnh khô mù, bệnh nấm hồng... do đó, người dân cần thường xuyên theo dõi diễn biến của bệnh, hạn chế tối đa tình trạng bị khô miệng cạo, chặt bỏ những cành thấp, cành bị bệnh đưa ra khỏi vườn nhằm tránh lây lan.

Thời gian ban hành bản tin tiếp theo: 16h45 ngày 01/12/2023
Tin phát lúc: 16h45

**Người chịu trách nhiệm
ban hành bản tin**

Phạm Thị Kim Phụng