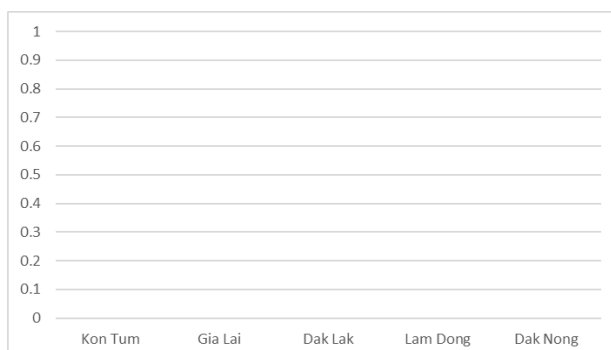
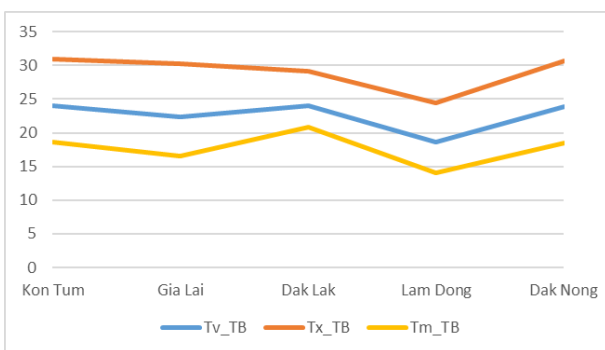


**BẢN TIN DỰ BÁO KHÍ TƯỢNG THỦY VĂN
PHỤC VỤ NÔNG NGHIỆP KHU VỰC TÂY NGUYÊN
THỜI HẠN TUẦN
(Từ ngày 15/12/2023 đến ngày 21/12/2023)**

1. Thông báo tình hình khí tượng nông nghiệp tuần qua



a) Diễn biến nhiệt độ tuần

b) Diễn biến tổng lượng mưa tuần

Hình 1: Biểu đồ diễn biến nhiệt độ và tổng lượng mưa (từ ngày 08 - 14/12/2023)

Trong tuần từ ngày 08 - 14/12/2023, độ ẩm không khí trung bình trong khu vực đạt 75,1%; tích ôn hữu hiệu tuần 104,6°C; bốc thoát hơi tiềm năng 16,1mm; lượng mưa hữu hiệu 0,0mm. Trong tuần qua, khu vực Tây Nguyên ngày có nắng, không có mưa, nhiệt độ không khí trong tuần dao động từ 14,0 - 31,0°C.

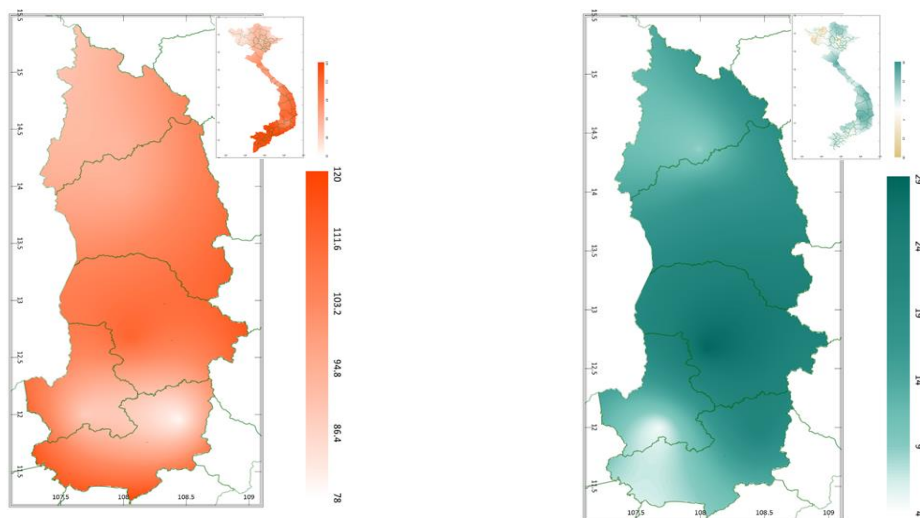
Bảng 1. Tình hình khí tượng nông nghiệp (từ ngày 08 - 14/12/2023)

Yếu tố	Thời gian		
	3 ngày đầu	4 ngày cuối	Trong tuần
Độ ẩm không khí (%)	75,2	74,8	75,1
Tích ôn hữu hiệu (°C)	44,9	58,3	104,6
Bốc thoát hơi tiềm năng (mm)	7,0	9,1	16,1
Mưa hữu hiệu (mm)	0,0	0,0	0,0

Tuần qua, khu vực Tây Nguyên không có mưa đã làm ảnh hưởng đến quá trình sinh trưởng và phát triển của một số diện tích rau màu, ngô và lúa, do thiếu nước. Tuy nhiên, thời tiết ngày nắng ráo đã tạo điều kiện thuận lợi cho công tác thu hoạch các diện tích cây ăn quả có múi, cà phê và diện tích chè đang trong kỳ thu hoạch; đồng thời thuận lợi cho quá trình hãm nước để cây điều bước vào giai đoạn phân hóa mầm hoa và thuận lợi cho quá trình chăm sóc một số diện tích cây ăn quả có múi và cà phê đã thu hoạch xong.

Ngoài ra, thời tiết khu vực tuần qua đã tạo điều kiện thuận lợi cho bệnh chết nhanh, bệnh chết chậm, tuyến trùng hại rễ...tiếp tục phát sinh và gây hại trên các vườn tiêu giai đoạn nuôi quả, gây hại nặng cục bộ trên những vườn cây lâu năm chăm sóc kém; rệp muội, rệp sáp, ruồi đục quả, sâu vẽ bùa, nhện đỏ, châu chấu, bệnh sẹo, bệnh loét, bệnh vàng lá thối rễ, bệnh chảy gôm gây hại cục bộ tại một số vườn cây ăn quả; bọ xít muỗi, rệp sáp, rệp vảy, bệnh khô cành, bệnh thán thư, bệnh gỉ sắt, mọt đục cành,... tiếp tục gây hại cục bộ trên một số diện tích trồng cà phê; nhện đỏ, bọ xít muỗi, bọ cánh tơ tiếp tục phát sinh gây hại trên cây chè.

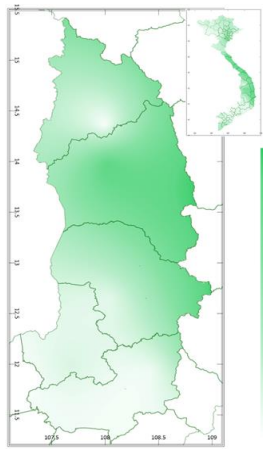
2. Dự báo khí tượng nông nghiệp (Từ ngày 15/12/2023 đến ngày 21/12/2023)



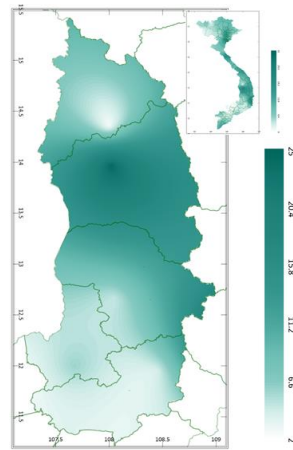
a) Tổng tích ôn hữu hiệu tuần

b) Mức độ sai khác so với cùng kỳ năm trước

Hình 2: Bản đồ tổng tích ôn hữu hiệu

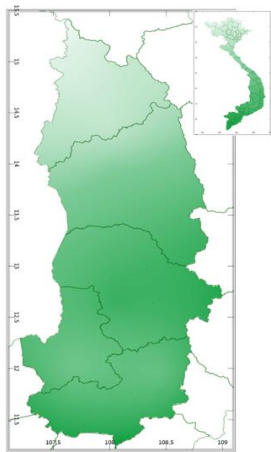


a) Tổng lượng mưa hữu hiệu tuần

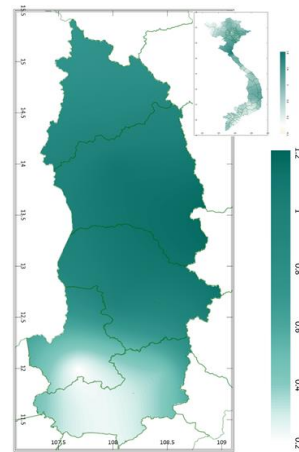


b) Mức độ sai khác so với cùng kỳ năm trước

Hình 3: Bản đồ tổng lượng mưa hữu hiệu

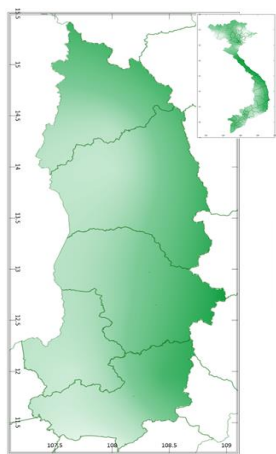


a) Tổng lượng bốc thoát hơi tiềm năng tuần

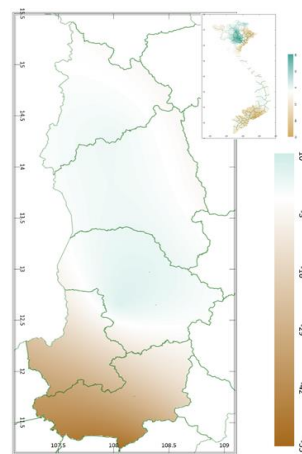


b) Mức độ sai khác so với cùng kỳ năm trước

Hình 4: Bản đồ tổng bốc thoát hơi tiềm năng



a) Độ ẩm đất tuần



b) Mức độ sai khác so với cùng kỳ năm trước

Hình 5: Bản đồ độ ẩm đất

Tích ôn hữu hiệu (tổng nhiệt độ tích lũy) trong 03 ngày đầu dao động trong khoảng 33 - 50°C, trong 04 ngày cuối dao động trong khoảng 47 - 63°C. Một phần trung tâm phía Đông của tỉnh Lâm Đồng có khả năng nhận được tích ôn hữu hiệu thấp hơn so với các tỉnh khác trên khu vực. So với cùng kỳ năm trước, tổng tích ôn hữu hiệu tại các tỉnh trên khu vực Tây Nguyên có xu thế cao hơn so với cùng kỳ, dao động trong khoảng 4 - 29°C.

Tổng lượng mưa hữu hiệu dự báo 03 ngày đầu tuần tới dao động trong khoảng 0 - 4mm, tổng lượng mưa hữu hiệu 04 ngày tiếp theo dao động trong khoảng 3 - 21mm. Một phần trung tâm phía Nam của tỉnh Kon Tum, hầu hết tỉnh Đắk Nông và hầu hết tỉnh Lâm Đồng có khả năng nhận được tổng lượng mưa hữu hiệu thấp hơn so với các tỉnh khác trên khu vực. So với cùng kỳ năm trước, tổng lượng mưa hữu hiệu tại các tỉnh trên khu vực Tây Nguyên có xu thế cao hơn so với cùng kỳ trong khoảng 2 - 25mm.

Lượng bốc thoát hơi tiềm năng dao động trong khoảng 16 - 17mm. So với cùng kỳ năm trước, tổng lượng bốc thoát hơi tiềm năng tại các tỉnh trên khu vực Tây Nguyên có xu thế cao hơn hoặc cao hơn không đáng kể so với cùng kỳ, dao động trong khoảng 0,2 - 1,2mm.

Độ ẩm đất dự báo đạt khoảng 27 - 70%. Phía Tây khu vực Tây Nguyên có khả năng nhận được độ ẩm đất thấp hơn so với phía Đông. So với cùng kỳ năm trước, độ ẩm đất tại tỉnh Kon Tum, Gia Lai và hầu hết tỉnh Đắk Lắk có xu thế cao hơn so với cùng kỳ ở mức khoảng 10%; tỉnh Lâm Đồng và Đắk Nông có xu thế thấp hơn so với cùng kỳ năm trước, dao động trong khoảng 3 - 55%.

Độ ẩm không khí tuần tới trong khu vực dao động trong khoảng 77 - 89%.

Bảng 2: Dự báo các đặc trưng khí tượng nông nghiệp tại khu vực

Yếu tố	Thời gian		
	3 ngày đầu	4 ngày cuối	Trong tuần
Độ ẩm không khí (%)	73,7 - 88,0	79,5 - 88,9	77,0 - 88,5
Tích ôn hữu hiệu (°C)	33,0 - 49,6	46,6 - 62,7	79,6 - 112,3
Bốc thoát hơi tiềm năng (mm)	6,8 - 7,3	9,0 - 9,6	15,8 - 17,0
Mưa hữu hiệu (mm)	0,0 - 4,0	2,6 - 20,5	2,6 - 24,5
Độ ẩm đất (%)	27 - 70		

3. Cảnh báo khả năng tác động đến sản xuất nông nghiệp

Dự báo tuần tới, khu vực Tây Nguyên từ đêm 15-22/12, chiều tối và đêm có mưa rào và dông vài nơi, ngày nắng. Nhiệt độ không khí dao động trong khoảng 17,6 - 30,2°C, tổng lượng mưa dao động trong khoảng 2,6 - 24,5mm (Nguồn: TT DB KTTV QG)

Trên khu vực Tây Nguyên, tuần tới các diện tích cây cà phê đang trong giai đoạn chín - thu hoạch - chăm sóc sau thu hoạch. Thời tiết khu vực tuần tới ngày có nắng thuận lợi cho việc thu hoạch các diện tích cà phê đã đến kỳ thu hoạch. Đối với những diện tích đã thu hoạch xong cần lưu ý cắt tỉa cành già, cành sâu bệnh, dọn sạch tàn dư thực vật tạo sự thông thoáng cho vườn cà phê; tiến hành phun rửa vườn để phòng ngừa rong rêu, tảo đỏ, nấm hồng, ... đeo bám trên cây làm ảnh hưởng đến khả năng sinh trưởng và phát triển của cây, đồng thời, bổ sung đầy đủ chất dinh dưỡng giúp cây phục hồi, giai đoạn này cần xiết nước để cây phân hóa mầm hoa tốt hơn, tuy nhiên, nếu độ ẩm đất thấp hơn 30% hoặc cây có hiện tượng héo lá, người dân cần lưu ý tưới nhẹ, đủ ẩm (lượng nước tưới bằng 1/3 lúc bình thường). Dự báo tuần tới, độ ẩm đất trên toàn khu vực dao động trong khoảng 27 - 70% (trong đó độ ẩm đất tại Đắk Nông và Gia Lai lần lượt đạt 27% và 30%, các tỉnh khác có độ ẩm đất cao hơn 30%). Qua đó có thể thấy, tại tỉnh Đắk Nông và Gia Lai độ ẩm đất thấp hơn nhu cầu của cây trồng, do đó, tại hai tỉnh này người dân cần theo dõi tình hình sinh trưởng của cây, nếu cây héo lá, khô lá cần tưới bổ sung đủ ẩm cho cà phê sinh trưởng và phát triển. Đồng thời, trên toàn khu vực Tây Nguyên cần lưu ý bón phân đầy đủ, chú trọng bón phân hữu cơ và đặc biệt là hữu cơ vi sinh theo đúng quy trình kỹ thuật. Thời tiết trong tuần tới tạo điều kiện cho một số sâu bệnh phát sinh gây hại trên cà phê như: bệnh nấm hồng, bệnh gỉ sắt, rệp sáp, mọt đục quả, thán thư... cần lưu ý triển khai các biện pháp phòng trừ sâu bệnh hiệu quả, hạn chế tối đa tình trạng nấm bệnh lây lan trên diện rộng.

Trên khu vực Tây Nguyên, cây ăn quả có múi (cam, quýt, bưởi) chủ yếu trong giai đoạn chín – thu hoạch. Đối với những vườn cây đã thu hoạch xong, bước vào giai đoạn chăm sóc cần lưu ý cắt tỉa những cành khô, cành sâu bệnh, cành tăm, cành vượt, cành xiên vào tán, đồng thời, bón phân cân đối và tưới nước đủ ẩm để cây phục hồi, lưu ý, sau khi bón phân cho cây, không được tưới nước đẫm sẽ gây thừa nước làm bộ rễ tơ mới phát triển nhanh, hút dinh dưỡng lên cây và làm cho cây ra lộc ảnh hưởng đến việc phân hóa mầm hoa cho vụ tiếp theo. Thời kỳ này cần đảm bảo độ ẩm cho cây dao động trong khoảng 60 - 80%. Dự báo thời tiết khu vực

tuần tới, ngày có nắng thuận lợi cho công tác thu hoạch và bảo quản các diện tích cây ăn quả đang trong kỳ thu hoạch. Ngoài ra, độ ẩm đất trên toàn khu vực dao động trong khoảng 27 - 70% (trong đó tỉnh Lâm Đồng có độ ẩm đất đạt 70%, các tỉnh còn lại độ ẩm đất thấp hơn 60%). Qua đó cho thấy, tỉnh Lâm Đồng có độ ẩm đất tương đối thích hợp cho cây có múi sinh trưởng và phát triển trong các giai đoạn của tuần tới. Đối với các tỉnh còn lại có độ ẩm đất thấp so với nhu cầu của cây trồng, cho nên, người dân tại các tỉnh này cần tưới bổ sung nước cho cây có múi. Điều kiện thời tiết tuần tới thuận lợi cho một số sâu bệnh như: rệp, nhện, bệnh greening, bệnh vàng lá thối rễ, sâu đục quả...gây hại trên cây có múi, do đó, cần lưu ý kiểm tra, theo dõi và chủ động các biện pháp phòng trừ sâu bệnh có hiệu quả.

Thời gian ban hành bản tin tiếp theo: 16h45 ngày 22/12/2023

Tin phát lúc: 16h45

**Người chịu trách nhiệm
ban hành bản tin**

Phạm Thị Kim Phụng