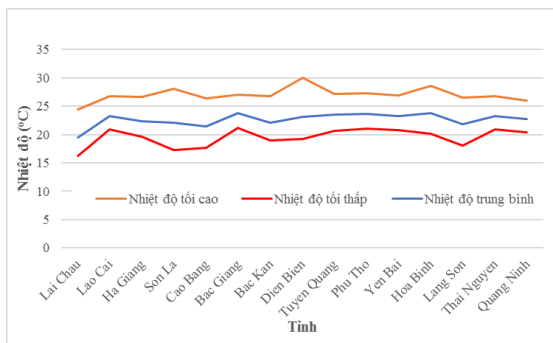


Hà Nội, ngày 15 tháng 12 năm 2023

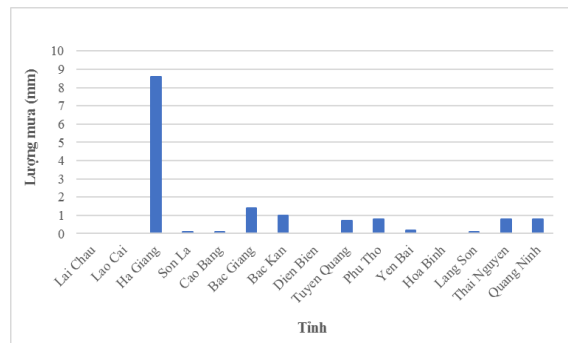
Số: NNHV-51/TDMB/TTCN

**BẢN TIN DỰ BÁO KHÍ TƯỢNG THỦY VĂN PHỤC VỤ NÔNG NGHIỆP
KHU VỰC TRUNG DU MIỀN NÚI PHÍA BẮC
THỜI HẠN TUẦN
(Từ ngày 15/12/2023 đến ngày 21/12/2023)**

1. Thông báo tình hình khí tượng nông nghiệp tuần qua



a) Diễn biến nhiệt độ tuần



b) Diễn biến lượng mưa tuần

Hình 1: Diễn biến nhiệt độ và lượng mưa (từ ngày 08-14/12/2023)

Trong tuần từ ngày 08-14/12/2023, độ ẩm không khí trung bình trong khu vực 82,9%; tích ôn hữu hiệu tuần 99,2°C; bốc thoát hơi tiềm năng 12,9mm; lượng mưa hữu hiệu 0,2mm. Trong tuần, khu vực ít mây, có mưa vài nơi, ban ngày trời nắng nhẹ; đêm và sáng trời lạnh, vùng núi đêm và sáng trời rét. Nhiệt độ không khí trong tuần dao động trong khoảng 16,2-30,0°C, tổng lượng mưa trong tuần dao động trong khoảng 0,0-8,6mm.

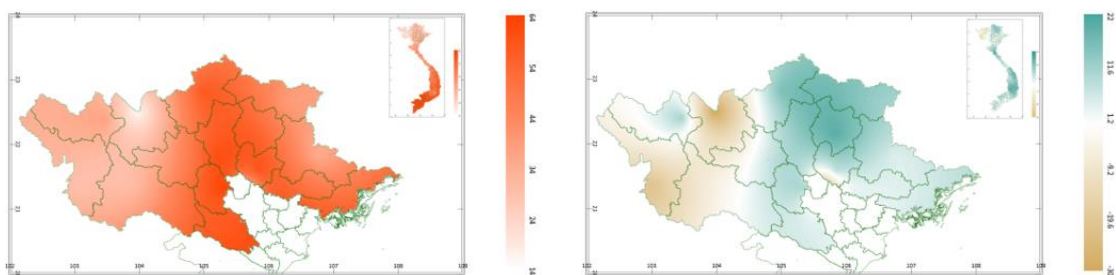
Bảng 1. Tình hình khí tượng nông nghiệp (từ ngày 08-14/12/2023)

Yếu tố	Thời gian		
	3 ngày đầu	4 ngày cuối	Trong tuần
Độ ẩm không khí (%)	82,5	83,7	82,9
Tích ôn hữu hiệu (°C)	37,0	60,1	99,2
Bốc thoát hơi tiềm năng (mm)	5,4	7,6	12,9
Mưa hữu hiệu (mm)	0,0	0,1	0,2

Tuần qua, lúa vụ Đông Xuân (2023-2024) trà sớm trong các giai đoạn xuống giống - gieo mạ. Thời tiết của khu vực trong tuần phổ biến ít mây, có mưa vài nơi với lượng mưa không đáng kể, ngày trời có nắng nhẹ đã tạo điều kiện cho quá trình xuống giống gieo mạ diễn ra thuận lợi. Tuy nhiên, do trong tuần trên hầu hết khu vực không có mưa khiến cho độ ẩm trong đất tại nhiều nơi có xu thế giảm, nhu cầu về nước cho cây mạ không đảm bảo khiến cho cây mạ sinh trưởng kém hơn (nhất là tại những vùng công tác đảm bảo nước tưới gặp khó khăn). Sâu bệnh hại trên cây mạ trong tuần không đáng kể, rải rác một vài nơi xuất hiện chuột cắn phá mạ mới gieo ở mức độ nhẹ.

Cây ăn quả có múi ở giai đoạn chín - thu hoạch - chăm sóc sau thu hoạch. Trong tuần, trên hầu hết khu vực không có mưa, mưa rất nhỏ chỉ xảy ra ở một vài nơi đã giúp cho các diện tích quả chín đều và đẹp, việc thu hoạch quả đã chín cũng như công tác dọn dẹp vệ sinh lại vườn cây sau thu hoạch diễn ra dễ dàng. Tuy nhiên, tương tự như đối với nhiều loại cây trồng khác, do lượng mưa trong tuần trên khu vực tương đối thấp đã khiến cho nhiều vùng trồng cây ăn quả có múi xảy ra tình trạng thiếu nước gây ảnh hưởng đến trực tiếp đến sinh trưởng của cây và chất lượng của quả có múi thành phẩm. Tuần qua, ruồi đục quả, sâu đục thân, bệnh ghẻ sẹo, khô cành... tiếp tục là những đối tượng gây hại chủ yếu trên cây ăn quả có múi.

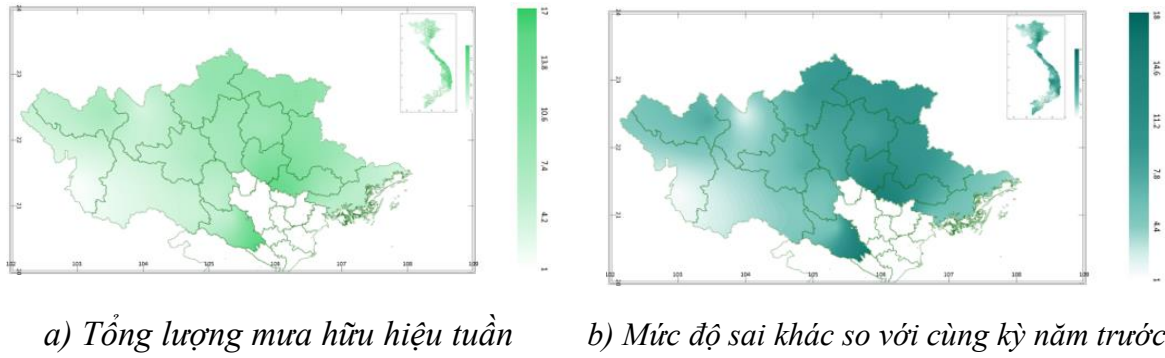
2. Dự báo khí tượng nông nghiệp (Từ ngày 15/12/2023 đến ngày 21/12/2023)



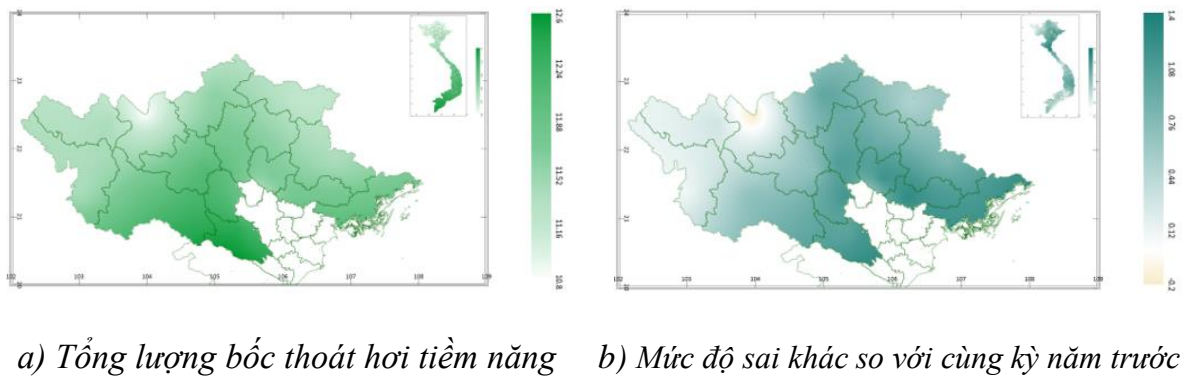
a) Tổng tích ôn hữu hiệu tuần

b) Mức độ sai khác so với cùng kỳ năm trước

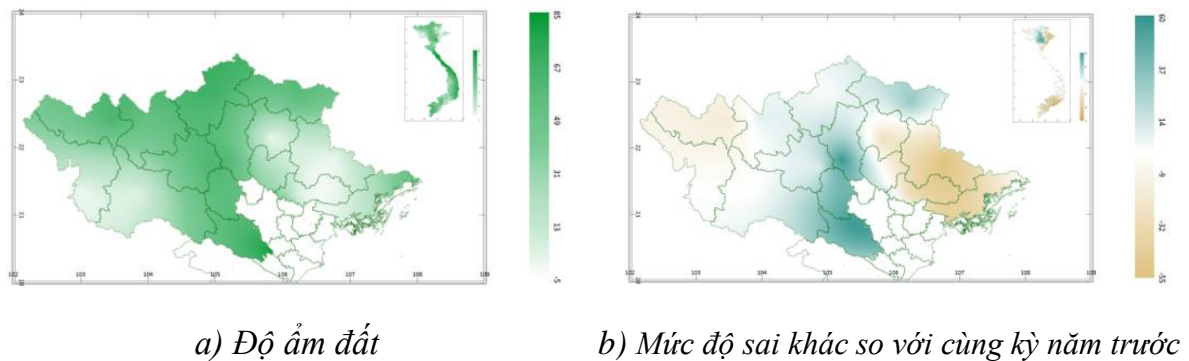
Hình 2: Bản đồ tổng tích ôn hữu hiệu



Hình 3: Bản đồ tổng lượng mưa hữu hiệu



Hình 4: Bản đồ bốc thoát hơi tiềm năng



Hình 5: Bản đồ độ ẩm đất

Dự báo tuần tới, tích ôn hữu hiệu (tổng nhiệt độ tích lũy) trong 3 ngày đầu tuần dao động trong khoảng 11-45°C, 4 ngày cuối tuần dao động trong khoảng 1-19°C. So với cùng kỳ năm trước, tổng tích ôn hữu hiệu tại phần lớn các tỉnh thuộc phần phía Tây của khu vực bao gồm: Sơn La, Lào Cai, phần lớn tỉnh Điện Biên và một phần phía Tây của tỉnh Yên Bái có xu thế thấp hơn cùng kỳ từ 6-30°C; các tỉnh còn lại trong khu vực, tổng tích ôn hữu hiệu có xu thế cao hơn cùng kỳ từ 3-20°C.

Tổng lượng mưa hữu hiệu dự báo trong 3 ngày đầu dao động trong khoảng 0-10mm, trong 4 ngày tiếp theo dao động trong khoảng 1-8mm. So với

cùng kỳ năm trước, tổng lượng mưa hữu hiệu trên toàn khu vực có xu thế cao hơn cùng kỳ từ 1-13mm.

Tổng lượng bốc thoát hơi tiềm năng trong tuần dao động trong khoảng 11-12mm. So với cùng kỳ năm trước, tổng lượng bốc thoát hơi tiềm năng tại phần phía Bắc của tỉnh Lào Cai có xu thế thấp hơn cùng kỳ khoảng 0,2mm; Các vùng còn lại trong khu vực, tổng lượng bốc thoát hơi tiềm năng có xu thế cao hơn cùng kỳ từ 0,1-1,3mm.

Độ ẩm đất dự báo tuần tới đạt từ 1-68%. So với cùng kỳ năm trước, độ ẩm đất tại các tỉnh Bắc Kạn, Bắc Giang, Lai Châu, Lạng Sơn, Quảng Ninh, một phần phía Đông của tỉnh Thái Nguyên và một phần phía Bắc của tỉnh Sơn La có xu thế thấp hơn cùng kỳ từ 1-52%; Các vùng còn lại trong khu vực, độ ẩm đất có xu thế cao hơn cùng kỳ từ 1-57%.

Độ ẩm không khí tuần tới dao động trong khoảng 72-88%.

Bảng 2. Dự báo các đặc trưng khí tượng nông nghiệp tại khu vực

Yếu tố	Thời gian		
	3 ngày đầu	4 ngày cuối	Trong tuần
Độ ẩm không khí (%)	71,0-92,3	61,8-88,2	72,2-87,7
Tích ôn hữu hiệu (°C)	11,1-45,4	0,8-18,9	15,6-63,8
Bốc thoát hơi tiềm năng (mm)	4,7-5,9	5,8-6,5	10,8-12,4
Mưa hữu hiệu (mm)	0,0-10,0	1,3-8,4	1,3-13,4
Độ ẩm đất (%)	0,6-68,0		

3. Cảnh báo khả năng tác động đến sản xuất nông nghiệp

Ngày 15/12, có mưa nhỏ vài nơi, sáng sớm có sương mù và sương mù nhẹ rải rác, trưa chiều trời nắng. Từ đêm 15-16/12, có mưa, mưa rào rải rác và có nơi có dông, từ ngày 16/12 trời chuyển rét. Từ đêm 16-21/12, có mưa vài nơi, riêng thời kỳ ngày từ 21/12 trời nắng. Trời rét đậm, rét hại, vùng núi cao có khả năng xảy ra mưa tuyết, băng giá và sương muối. Nhiệt độ không khí dao động trong khoảng 8-21°C, tổng lượng mưa trong tuần dao động trong khoảng 1-13mm (nguồn: *Trung tâm Dự báo KTTV Quốc gia*).

Trong tuần tới, Lúa vụ Đông Xuân (2023-2024) trà sớm tiếp tục trong giai đoạn xuống giống gieo mạ. Đối với những diện tích đất chuẩn bị cho gieo mạ, cần xử lý đồng ruộng sạch sẽ trước khi gieo nhằm hạn chế sự tồn tại của cỏ dại, sâu bệnh hại, chuột và ốc bươu vàng phá hại mạ; đồng thời cần lựa chọn những

nơi cao ráo, khuất gió khả năng thoát nước tốt và gần nguồn nước để tiến hành gieo mạ nhằm tránh gió rét và đảm bảo công tác điều tiết nước hợp lý cho cây mạ trong các trường hợp có mưa lớn xảy ra gây ngập úng hoặc không có mưa khiến cho nhu cầu về nước cho cây mạ không được đảm bảo. Tuần tới, dự báo khu vực sẽ chịu ảnh hưởng của một đợt không khí lạnh rất mạnh từ khoảng ngày 16/12 khiến cho nền nhiệt độ trên khu vực giảm sâu, trời rét đậm, rét hại, vùng núi cao có thể xảy ra mưa tuyết, băng giá và sương muối; đồng thời, trên hầu hết khu vực đều có mưa, tuy nhiên lượng mưa không đáng kể (dao động từ 1-13mm); độ ẩm đất dao động trong khoảng 1-68%. Trong điều kiện thời tiết tuần tới có mưa tương đối thấp, độ ẩm đất trên toàn khu vực thấp hơn độ ẩm đất thích hợp cho cây mạ. Để đảm bảo cho cây mạ phát triển tốt hơn trong điều kiện thời tiết bất lợi, trong quá trình chăm sóc người dân cần chú ý: chủ động nguồn nước và tiến hành tưới thêm nước bổ sung (nhất là các diện tích mạ đã gieo tại các tỉnh Lạng Sơn, Bắc Giang, Bắc Kạn, Điện Biên với độ ẩm đất trong tuần tới rất thấp, đạt từ 1-6%) bằng cách dẫn nước và duy trì mực nước trong ruộng ngập khoảng $\frac{2}{3}$ luống nhằm đảm bảo độ đất thích hợp và giữ ẩm cho cây mạ trong điều kiện nhiệt độ ngoài trời giảm thấp. Ngoài ra, để tránh gió rét và giữ ẩm cho cây mạ; cần tiến hành làm khung vòm nilon che kín luống mạ vào buổi đêm, sáng sớm và chiều tối trong những ngày nhiệt độ ngoài trời giảm thấp (lưu ý: trong trường hợp ban ngày nhiệt độ ngoài trời tăng ấm trở lại đạt từ 20°C trở lên cần tiến hành mở hé 1 bên khung nilon và tiến hành mở toàn bộ lớp nilon che trên luống mạ khi nhiệt độ ngoài trời đạt từ 25°C trở lên để giúp cây mạ dần thích nghi với môi trường xung quanh). Trong tuần tới, cần tiếp tục chú ý đối tượng chuột, ốc bươu vàng có khả năng gây hại cho cây mạ.

Cây ăn quả có múi tiếp tục trong giai đoạn chín - thu hoạch, các diện tích đã cho thu hoạch xong chuyển sang giai đoạn chăm sóc sau thu hoạch. Trong các giai đoạn này, độ ẩm đất thích hợp cho cây ăn quả có múi từ 55-80%. Trong tuần tới, dự báo tổng lượng mưa của khu vực 1-13mm, độ ẩm đất đạt từ 1-68%. Trong điều kiện lượng mưa thấp, việc thu hoạch các diện tích quả đã chín sẽ diễn ra thuận lợi, nên người dân cần tranh thủ thời tiết thuận lợi để tập trung thu hoạch tối đa các diện tích quả đã chín. Sau thu hoạch, cần nhanh chóng dọn dẹp, vệ sinh lại vườn cây, tiến hành tỉa cành - tạo lại tán nhằm giúp tán cây thông thoáng, giảm tải áp lực nuôi dưỡng cho cây và hạn chế sự trú ngụ của các đối tượng sâu bệnh hại; sau khi hoàn thành việc cắt tỉa cần thu gom toàn bộ cành đã cắt, lá khô và cỏ dại xung quanh gốc để tiêu hủy để hạn chế mầm bệnh lây lan sang vụ sau; tiến hành bón phân (sau thu hoạch từ 15-20 ngày) nhằm bổ sung lượng dinh dưỡng cần thiết, giúp cây ăn quả có múi nhanh chóng phục hồi sau

một vụ thu hoạch quả. Lượng mưa dự báo trong tuần tới trên toàn khu vực tương đối thấp, độ ẩm đất tại nhiều nơi dự báo có xu thế giảm: tại các tỉnh Điện Biên, Bắc Kạn, Phú Thọ, Bắc Giang, Lào Cai, Sơn La, Thái Nguyên, Lạng Sơn, lượng mưa dự báo trong tuần tới rất thấp (dao động từ 1-8mm), độ ẩm đất dự báo đạt từ 1-53% thấp hơn độ ẩm đất thích hợp cho cây ăn quả có múi trong tất cả các giai đoạn (nhất là các tỉnh Điện Biên, Bắc Kạn, Bắc Giang, Sơn La, Lạng Sơn với độ ẩm đất xấp xỉ dưới 6%). Trong điều kiện độ ẩm đất quá thấp, quá trình sinh trưởng của cây ăn quả có múi sẽ bị ảnh hưởng (thậm chí có thể bị chết do thiếu nước quá lâu); do đó, người dân cần chú ý tưới bổ sung thêm nước cho cây ăn quả có múi; ngoài ra, để giúp giữ ẩm cho đất, giữ ẩm cho cây, hạn chế sự bốc hơi và cỏ dại phát triển đồng thời giúp tiết kiệm nước tưới trong điều kiện thời tiết liên tục có mưa không đáng kể, người dân nên sử dụng các loại rơm rạ, cành cây khô để tủ xung quanh gốc. Đối với các tỉnh còn lại trong khu vực, độ ẩm đất trong tuần tới dự báo đạt từ 55-68% tương đối phù hợp cho cây ăn quả có múi sinh trưởng và phát triển bình thường. Dự báo tuần tới, khu vực sẽ chịu sự chi phối của một đợt không khí lạnh với cường độ mạnh từ khoảng ngày 16/12 trở đi, nền nhiệt độ trên khu vực sẽ có xu thế giảm thấp, trời rét đậm, rét hại, vùng núi cao có khả năng xảy ra mưa tuyết, băng giá và sương muối gây ảnh hưởng rất lớn đến sinh trưởng của cây ăn quả có múi. Do đó, trong những ngày xuất hiện hiện tượng thời tiết cực đoan như trên, người dân cần sử dụng nước để tưới đều lên trên tán cây vào sáng sớm nhằm rửa trôi toàn bộ lớp mưa tuyết, băng giá và sương muối trên tán cây để hạn chế tổn thương mô lá và tưới cho cây vào chiều tối để giúp giữ ẩm và giữ ẩm cho cây. Trong tuần tới, sâu đục quả, bệnh loét, ghẻ sọc, chảy gôm thối rữa... tiếp tục là các đối tượng gây hại chủ yếu trên cây ăn quả có múi cần được chú ý.

Thời gian ban hành bản tin tiếp theo: 16h45 ngày 22/12/2023

Tin phát lúc: 16h45

**Người chịu trách nhiệm
ban hành bản tin**

Phạm Thị Kim Phụng