

Hà Nội, ngày 15 tháng 12 năm 2023

Số: NNHM-06/TDMB/TTCN

**BẢN TIN DỰ BÁO KHÍ TƯỢNG THỦY VĂN
PHỤC VỤ NÔNG NGHIỆP KHU VỰC TRUNG DU MÈN NÚI PHÍA BẮC
THỜI HẠN MÙA
(Từ tháng 12/2023 đến tháng 02/2024)**

1. Tình hình khí tượng thủy văn nông nghiệp trong 2 tháng qua

Trong tháng 10/2023, độ ẩm không khí trung bình trong khu vực dao động trong khoảng 68-85%; Tổng tích ôn hữu hiệu (tổng nhiệt độ tích lũy) trong tháng dao động trong khoảng 392-557°C; Bốc thoát hơi tiềm năng dao động trong khoảng 76-81mm; Tổng lượng mưa hữu hiệu dao động trong khoảng 7-809mm; Nhiệt độ tối cao trung bình từ 26-31°C, nhiệt độ tối thấp trung bình từ 19-24°C; nhiệt độ trung bình tại khu vực Bắc Bộ phổ biến cao hơn TBNN từ 1,0-2,0°C, có nơi cao hơn. Tổng lượng mưa tại hầu hết các vùng trong khu vực phổ biến thiếu hụt 30-60% so với TBNN cùng thời kỳ; Riêng vùng ven biển Đông Bắc Bộ thiếu hụt trên 80%. Trong tháng 10/2023, khu vực đã xuất hiện 2 đợt KKL vào các ngày 10/10 và 20/10. Trong tháng 10/2023, khu vực đã xuất hiện 1 đợt mưa diện rộng từ ngày 28-29/10 do ảnh hưởng của KKL với hội tụ gió tại các mực khí quyển đã gây ra mưa, mưa vừa đến mưa to.

Trong tháng 11/2023, độ ẩm không khí trung bình trong khu vực dao động trong khoảng 71-85%; Tổng tích ôn hữu hiệu (tổng nhiệt độ tích lũy) trong tháng dao động trong khoảng 289-431°C; Bốc thoát hơi tiềm năng dao động trong khoảng 58-62mm; Tổng lượng mưa hữu hiệu dao động trong khoảng 3-87mm; Nhiệt độ tối cao trung bình từ 24-29°C, nhiệt độ tối thấp trung bình từ 15-21°C; nhiệt độ trung bình tại khu vực Bắc Bộ phổ biến cao hơn TBNN từ 1,0-1,5°C, có nơi cao hơn. Tổng lượng mưa tại Bắc Bộ phổ biến cao hơn TBNN cùng từ 20-40%, có nơi cao hơn trên 80%; riêng khu vực Đông Bắc Bắc Bộ và một số nơi tại Tây Bắc có TLM thiếu hụt từ 50-80%, có nơi trên 90%. Trong tháng 11/2023, xuất hiện một vài ngày nắng nóng tại Sơn La; 2 đợt KKL vào các ngày 06/11, 12/11 được tăng cường vào ngày 16. Trong đó, đợt KKL ngày 12/11 có cường độ mạnh đã ảnh hưởng đến hầu khắp khu vực Bắc Bộ; rét đậm, rét hại đã xuất hiện cục bộ tại một số vùng núi cao như Sìn Hồ (Lai Châu), SaPa (Lào Cai), Đồng Văn (Hà Giang), Mẫu Sơn (Lạng Sơn)... Nhiệt độ trung bình

ngày tại các khu vực này phổ biến 11-14°C. Đặc biệt sương muối cũng đã xuất hiện tại khu vực Fanshipan vào các ngày 20 và 25/11. Trong nửa đầu tháng 11, khu vực Bắc Bộ xuất hiện một vài ngày có mưa vừa, mưa to cục bộ có mưa rất to do ảnh hưởng của KKL. *Nguồn: Trung tâm DB KTTV QG).*

Bảng 1: Tình hình khí tượng nông nghiệp trong 02 tháng qua

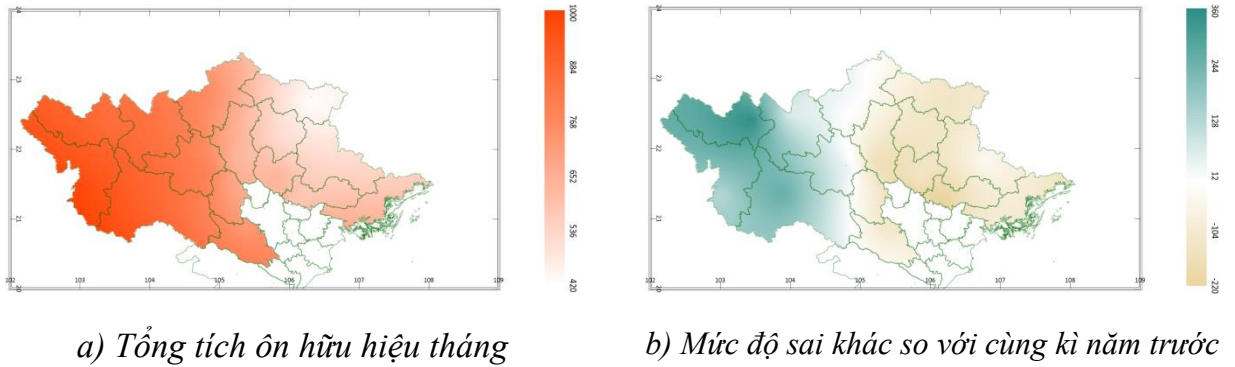
Yếu tố	Thời gian	
	Tháng 10/2023	Tháng 11/2023
Độ ẩm không khí (%)	68-85	71-85
Nhiệt độ tối cao (°C)	26-31	24-29
Nhiệt độ tối thấp (°C)	19-24	15-21
Tích ôn hữu hiệu (°C)	392-557	289-431
Mưa hữu hiệu (mm)	7-80	3-87
Bốc thoát hơi tiềm năng (mm)	76-81	58-62

Trong 2 tháng qua, lúa vụ Mùa ở các giai đoạn trổ bông – chắc xanh – chín – thu hoạch – thu hoạch xong; lúa Đông Xuân 2023-2024 trong giai đoạn làm đất. Trong khoảng 10 ngày đầu tháng và 3 ngày cuối tháng 10, khu vực có nhiều ngày có mưa rào và dông rải rác, cục bộ có mưa vừa, mưa to; trong đó đáng chú ý là đợt mưa lớn kèm theo lũ quét và sạt lở đất trên địa bàn tỉnh Thái Nguyên vào các ngày 06-08/10 đã gây ngập úng, đổ ngã và thiệt hại hoàn toàn cho một số diện tích lúa tỉnh này; đối với các tỉnh còn lại, mưa vừa – mưa to đã khiến cho quá trình sinh trưởng và phát triển của nhiều diện tích lúa, đặc biệt là các diện tích lúa trong giai đoạn trổ bông và bước vào thời kỳ thu hoạch bị ảnh hưởng. Những ngày còn lại trong tháng, trên hầu hết khu vực không có mưa hoặc có mưa không đáng kể, trời có nắng đã tạo điều kiện cho việc thu hoạch các diện tích lúa Mùa đã chín diễn ra thuận lợi; tuy nhiên, đối với các diện tích lúa Mùa muộn trong giai đoạn phơi màu – chắc xanh – chín sữa, nhu cầu về nước cho cây lúa không được đảm bảo đã gây ảnh hưởng đến chất lượng và sản lượng lúa khi thu hoạch. Trong tháng 11, thời kỳ nửa đầu tháng thời tiết của khu vực phổ biến nhiều mây, có mưa rào và dông rải rác, cục bộ có mưa vừa, mưa to, có nơi mưa rất to đã gây khó khăn cho việc thu hoạch các diện tích lúa Mùa muộn còn sót lại trong khu vực cũng như công tác dọn dẹp vệ sinh đồng ruộng và làm đất để chuẩn bị gieo cấy lúa vụ Đông Xuân 2023-2024 trên các diện tích lúa vụ Mùa đã cho thu hoạch xong; trong nửa cuối tháng 11, thời tiết trên khu vực có sự thay đổi rõ rệt, khu vực phổ biến ít mây, ban ngày có nắng nhẹ và gần như không có mưa đã giúp cho việc cày ải, phơi đất để chuẩn bị xuống giống

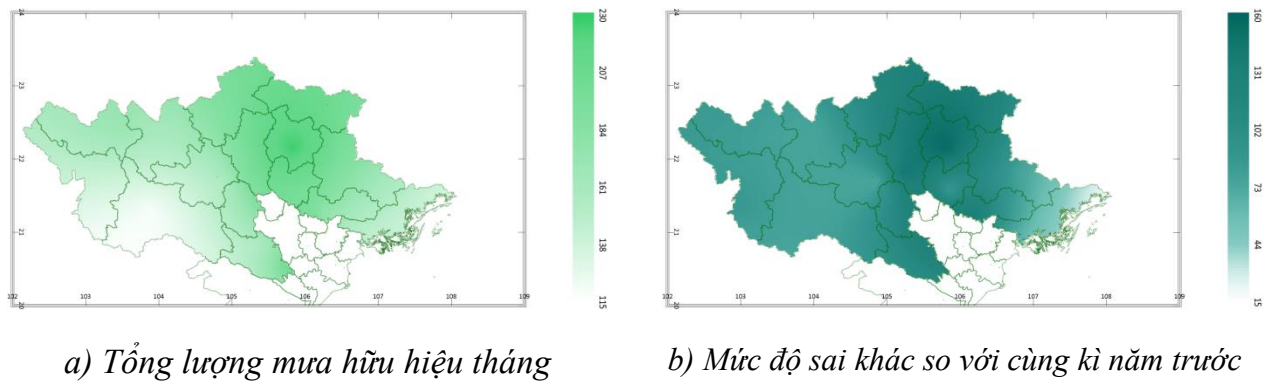
gieo cây lúa vụ Đông Xuân diễn ra dễ dàng hơn. Trong 2 tháng qua, sâu bệnh hại chủ yếu trên cây lúa Mùa: rầy các loại, sâu đục thân 2 chấm, nhện gié, bọ xít dài, bệnh bạc lá – đốm sọc vi khuẩn, bệnh đen lép hạt...

Cây ăn quả có múi trong 2 tháng qua ở các giai đoạn phát triển quả - thu hoạch. Trong thời kỳ 10 ngày đầu và 3 ngày cuối tháng 10 và nửa đầu tháng 11, khu vực xuất hiện nhiều ngày có mưa, cục bộ có mưa to, có nơi mưa rất to đã ảnh hưởng đến công tác thu hoạch và bảo quản sản phẩm sau thu hoạch cây có múi; bên cạnh đó, trong điều kiện thời tiết mưa nhiều, độ ẩm đất cao đã khiến cho nhiều nấm bệnh phát triển và gây hại cho bộ rễ. Đối với các thời đoạn còn lại, thời tiết của khu vực phổ biến ít mây, có mưa vài nơi với lượng mưa không đáng kể, ban ngày trời có nắng nhẹ đã tạo điều kiện cho quả chín đều - đẹp, đồng thời công tác thu hoạch các diện tích quả có múi diễn ra dễ dàng và đảm bảo chất lượng của quả có múi thành phẩm; tuy nhiên, cũng do lượng mưa trong thời kỳ này tương đối thấp, nhiều nơi gần như không có mưa đã khiến cho một số diện tích cây ăn quả có múi xảy ra tình trạng thiếu nước gây ảnh hưởng đến quá trình phát triển của cây. Trong 2 tháng qua, sâu bệnh hại cây ăn quả có múi chủ yếu là các đối tượng: ruồi đục quả, bệnh loét, bệnh ghẻ sọc, râm quả...

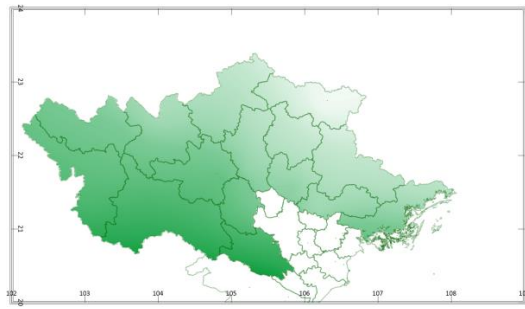
2. Dự báo khí tượng nông nghiệp (từ tháng 12/2023 đến tháng 02/2024)



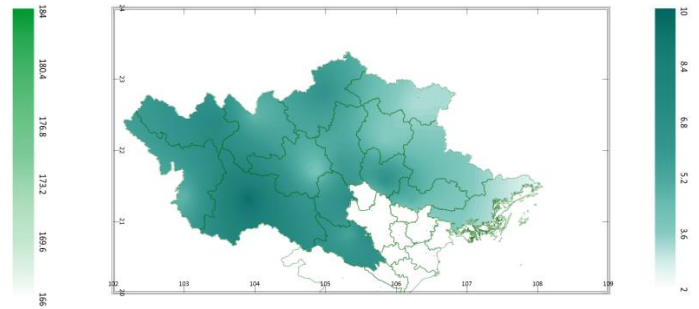
Hình 1: Bản đồ tổng tích ôn hữu hiệu



Hình 2: Bản đồ tổng lượng mưa hữu hiệu

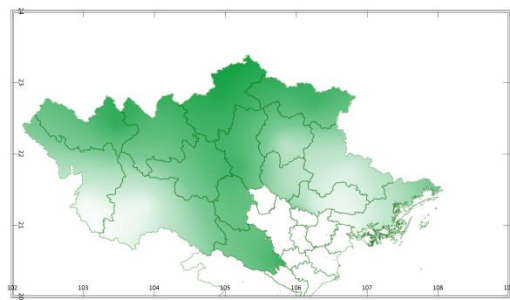


a) Bốc thoát hơi tiềm năng

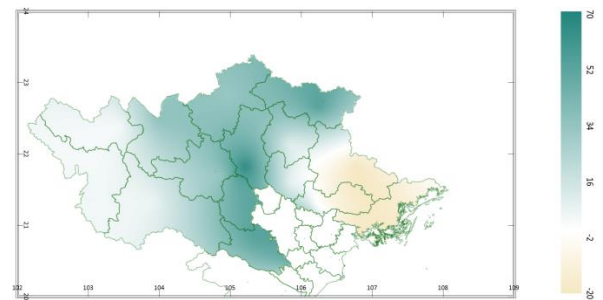


b) Mức độ sai khác so với cùng kì năm trước

Hình 3: Bản đồ bốc thoát hơi tiềm năng



a) Độ ẩm đất



b) Mức độ sai khác so với cùng kì năm trước

Hình 4: Bản đồ độ ẩm đất

Trong 03 tháng tới, nhiệt độ tối cao trung bình từ 14-27°C, nhiệt độ tối thấp trung bình từ 11-19°C; tích ôn hữu hiệu (tổng nhiệt độ tích lũy) trong tháng 12/2023 dao động trong khoảng 192-285°C; trong tháng 1/2024 dao động trong khoảng 118-299°C; trong tháng 2/2024 dao động trong khoảng 121-399°C. So với cùng kỳ năm trước, tổng tích ôn hữu hiệu tại các tỉnh thuộc phân phía Đông của khu vực có xu thế thấp hơn cùng kỳ từ 29-163°C; các tỉnh còn lại trong khu vực, tổng tích ôn hữu hiệu có xu thế cao hơn cùng kỳ có thể lên đến 357°C.

Tổng lượng mưa hữu hiệu trong tháng 12/2023 dao động trong khoảng 6-31mm; trong tháng 1/2024 dao động trong khoảng 52-111mm; trong tháng 2/2024 dao động trong khoảng 18-111mm. So với cùng kỳ năm trước, tổng lượng mưa hữu hiệu trên toàn khu vực có xu thế cao hơn cùng kỳ từ 20-140mm.

Tổng lượng bốc thoát hơi tiềm năng trong tháng 12/2023 dao động trong khoảng 51-55mm; trong tháng 1/2024 dao động trong khoảng 54-59mm; trong tháng 2/2024 dao động trong khoảng 63-67mm. So với cùng kỳ năm trước, tổng lượng bốc thoát hơi tiềm năng trên toàn khu vực có xu thế cao hơn cùng kỳ từ 3-10mm.

Độ ẩm đất trong tháng 12/2024 dao động trong khoảng 0-62%; trong tháng 1/2024 dao động trong khoảng 8-74%, trong tháng 2/2024 dao động trong khoảng 8-97%. So với cùng kỳ năm trước, độ ẩm đất trên hầu hết khu vực có xu thế cao hơn cùng kỳ từ 2-66%; Riêng 2 tỉnh Lạng Sơn và Quảng Ninh, độ ẩm đất có xu thế thấp hơn cùng kỳ từ 2-20%.

Độ ẩm không khí 03 tháng tới dao động trong khoảng 69-92%.

Nhiệt độ trung bình từ tháng 12/2023 đến tháng 02/2024 phổ biến cao hơn TBNN khoảng 0,5-1,0°C; tổng lượng mưa tháng 12/2023 phổ biến cao hơn 10-20% so với TBNN, từ tháng 01-02/2024 phổ biến cao hơn từ 5-15mm so với TBNN cùng thời kỳ. Mùa đông năm 2023-2024, KKL có khả năng hoạt động yếu hơn TBNN; rét đậm, rét hại có thể xuất hiện muộn và số ngày rét đậm, rét hại có xu hướng thấp hơn so với TBNN; tuy nhiên vẫn cần đề phòng các đợt KKL có cường độ mạnh đặc biệt trong những tháng chính đông. Từ nay đến hết năm 2023, trên biển đông có khả năng xuất hiện từ 01-02 cơn bão/ATNĐ và có khả năng ảnh hưởng đến đất liền nước ta. (Nguồn: Trung tâm Dự báo KTTV Quốc gia).

Bảng 2: Dự báo các đặc trưng khí tượng nông nghiệp tại khu vực

Yếu tố	Thời gian		
	Tháng 12/2023	Tháng 01/2024	Tháng 02/2024
Độ ẩm không khí (%)	73,8-84,4	79,6-89	68,5-92,3
Nhiệt độ tối cao (°C)	18,3-22,9	14,5-21,4	14,4-26,7
Nhiệt độ tối thấp (°C)	12,6-15,2	11,1-16,2	11,9-19,2
Tích ôn hữu hiệu (°C)	191,5-285,0	117,6-298,6	121,3-399,2
Mưa hữu hiệu (mm)	6,2-31,3	51,6-111,1	17,9-111,1
Bốc thoát hơi tiềm năng (mm)	50,6-55,0	53,5-59,3	62,8-67,3
Độ ẩm đất (%)	0,2-66,2	7,6-73,9	7,8-96,9

Trong 3 tháng tới, lúa vụ Đông Xuân 2023-2024 trong các giai đoạn xuống giống gieo mạ - cấy – bén rễ hồi xanh – đẻ nhánh. Trong tháng 12/2023, lúa vụ Đông Xuân trà sớm sẽ tiến hành xuống giống – gieo mạ. Đối với các diện tích đất chuẩn bị cho gieo mạ, cần tiến hành vệ sinh đồng ruộng nhằm hạn chế sâu bệnh hại phát triển gây hại cho cây mạ; đồng thời đất để gieo mạ cần chọn những vùng cao ráo, thoáng gió, khả năng thoát nước tốt để tiện cho công tác tưới tiêu và tránh rét cho cây mạ. Dự báo tổng lượng mưa trên khu vực trong tháng 12/2023 dao động trong khoảng 6-28mm, độ ẩm đất trên khu vực đạt từ 0-66% thấp hơn độ ẩm đất thích hợp đối với cây mạ (trong giai đoạn gieo mạ - mạ mọc,

độ ẩm đất thích hợp cho cây mạ bằng độ ẩm tối đa đồng ruộng) nên chú ý tưới bổ sung nhằm duy trì độ ẩm trong đất luôn ở trạng thái bão hòa cho mạ. Trong tháng 01/2024, các diện tích lúa Đông Xuân sớm đã gieo trong giai đoạn mạ - 3-4 lá - nhỏ cây; lúa Đông Xuân muộn trong giai đoạn xuống giống gieo mạ. So với tháng 12/2023, lượng mưa dự báo trên khu vực trong tháng 01/2024 có xu thế tăng (tổng lượng mưa dự báo dao động trong khoảng 52-117mm, độ ẩm đất trên khu vực dự báo có xu thế tăng với lượng mưa (đạt từ 8-74%). Ở giai đoạn mạ (gieo) - 3 lá, cần giữ đất ở trạng thái bão hòa; đối với giai đoạn 3-4 lá - nhỏ cây cần duy trì mực nước trong ruộng khoảng 3cm. Mặc dù lượng mưa trong tháng 01/2024 có xu thế tăng nhưng vẫn không đủ đáp ứng nhu cầu về nước cho cây lúa (đặc biệt là các diện tích lúa Đông Xuân sớm đã chuyển sang giai đoạn 3-4 lá - nhỏ cây), do đó, người dân cần chú ý tưới thêm nước bổ sung cho cây lúa theo nhu cầu thực tế của từng giai đoạn sinh trưởng cụ thể. Sang tháng 02/2024, các diện tích lúa Đông Xuân sớm đã cấy phổ biến trong giai đoạn bén rễ hồi xanh - đẻ nhánh; các diện tích lúa Đông Xuân muộn (mạ gieo) tiếp tục trong giai đoạn xuống giống - gieo mạ - cấy - bén rễ hồi xanh; các diện tích lúa Đông Xuân muộn (mạ sạ) trong giai đoạn xuống giống - gieo sạ. Dự báo trong tháng 02/2024, tổng lượng mưa trên khu vực dao động trong khoảng 25-117mm, độ ẩm đất dự báo đạt từ 8-97%. Tại các tỉnh Hà Giang, Lai Châu, Tuyên Quang, độ ẩm đất trong tháng 02 đạt từ 87-97%, phù hợp với độ ẩm đất thích hợp cho cây mạ (sạ) mới xuống giống gieo sạ sinh trưởng và phát triển bình thường; đối với các tỉnh còn lại, độ ẩm đất trong tuần tới thấp hơn độ ẩm đất thích hợp đối với cây lúa; cây lúa có khả năng sinh trưởng và phát triển kém (đặc biệt là các diện tích lúa đã cấy - bén rễ - hồi xanh - đẻ nhánh ở các tỉnh Điện Biên và Sơn La); do đó, người dân cần chú ý tưới thêm nước bổ sung cho cây lúa nhằm đảm bảo nhu cầu về nước theo từng giai đoạn sinh trưởng cụ thể. Bên cạnh việc điều tiết nước hợp lý để đảm bảo nhu cầu về nước cho cây lúa; người dân cần chú ý đảm bảo cung cấp đầy đủ dinh dưỡng cho cây lúa phát triển, kịp thời bón thúc lần 1 sau gieo sạ 10-12 ngày và bón thúc lần 2 sau gieo sạ 22-24 ngày, kết hợp làm cỏ sục bùn khi cây lúa bén rễ hồi xanh để giúp cây lúa phát triển tốt, đẻ nhánh khỏe, đẻ tập trung và tăng các nhánh hữu hiệu. Ngoài ra, trong thời gian tới, khu vực có khả năng chịu ảnh hưởng của không khí lạnh khiến cho nền nhiệt độ nhiều nơi trên khu vực giảm thấp, để giúp giữ ẩm, chống rét cho cây mạ trong những ngày nhiệt độ ngoài trời giảm thấp, người dân cần chú ý giữ nước trong ruộng gieo ngấp 2/3 luống mạ, sử dụng nilong che phủ lên trên luống mạ để hạn chế tác hại của sương muối và chống rét cho cây mạ vào buổi đêm, sáng sớm và chiều tối khi nhiệt độ ngoài trời giảm xuống dưới 20°C (lưu ý, ban ngày

khi nhiệt độ tăng ấm trở lại xấp xỉ trên 20°C, cần mở hé 1 bên lớp nilong và khi nhiệt độ đạt xấp xỉ trên 25°C cần mở toàn bộ nilong để cây mạ làm quen dần với môi trường bên ngoài); khi nhiệt độ trung bình xuống mức xấp xỉ dưới 15°C tuyệt đối không gieo mạ, trong trường hợp mạ đã gieo đã đến ngày cấy cần ngưng cấy và chờ khi thời tiết tăng ấm trở lại mới cấy để tránh hiện tượng mạ bị chết do giá rét; đối với các diện tích lúa đã cấy, cần giữ mực nước trong ruộng tối thiểu 2-3cm liên tục để giữ ấm chân cho lúa. Trong thời gian tới, cần chú ý các đối tượng như ốc bươu vàng, chuột gây hại trên cây lúa trong giai đoạn mạ - mới cấy, rầy các loại, ... gây hại cho cây lúa thời kỳ bén rễ hồi xanh - đẻ nhánh.

Cây ăn quả có múi trong các giai đoạn thu hoạch – chăm sóc sau thu hoạch – phân hóa mầm hoa – ra hoa. Trong các giai đoạn này, độ ẩm đất thích hợp cho cây ăn quả có múi dao động trong khoảng 55-80%. Trong tháng 12, các diện tích cây ăn quả có múi chủ yếu trong giai đoạn chín – thu hoạch – chăm sóc sau thu hoạch; dự báo lượng mưa trên khu vực trong tháng dao động từ 6-28mm, độ ẩm đất trên khu vực đạt từ 0-66%. Trong điều kiện thời tiết ít mưa, việc thu hoạch các diện tích quả có múi đã chín đồng thời công tác dọn dẹp vệ sinh vườn cây sau thu hoạch sẽ diễn ra dễ dàng; tuy nhiên, cũng do lượng mưa trong tháng tương đối thấp khiến cho độ ẩm đất tại nhiều nơi có xu thế giảm mạnh như Sơn La, Bắc Giang, Bắc Kan, Điện Biên, Lạng Sơn, Thái Nguyên với độ ẩm đất đạt từ 0-26%, thấp hơn rất nhiều so với độ ẩm đất thích hợp cho cây ăn quả có múi phát triển bình thường; do đó, đối với các tỉnh này người dân cần chú ý tưới thêm nước bổ sung cho cây; sau thu hoạch xong, cần tiến hành vệ sinh vườn như: cắt tỉa cành già, cành sâu bệnh, cành vượt... đồng thời bón phân bổ sung sau thu hoạch từ 15-20 ngày để giúp cây ăn quả có múi nhanh chóng phục hồi sau khi thu hoạch quả. Trong tháng 01/2024, cây ăn quả có múi phổ biến trong giai đoạn chăm sóc sau thu hoạch - phân hóa mầm hoa. Trong giai đoạn phân hóa mầm hoa, cây ăn quả có múi cần một khoảng thời gian khô hạn để quá trình phân hóa mầm hoa diễn ra thuận lợi; do đó, đối với các diện tích cây ăn quả ở giai đoạn phân hóa mầm hoa cần ngưng tưới để tạo thời gian khô hạn từ 7-20 ngày tùy vào độ ẩm đất và tình trạng thiếu nước của bộ lá để quyết định tưới lại. Dự báo tháng 01/2024, tổng lượng mưa trên khu vực dao động trong khoảng 25-117mm, độ ẩm đất đạt từ 8-74%. Đối với các tỉnh Sơn La, Bắc Giang, Bắc Kan, Lạng Sơn, Thái Nguyên, Quảng Ninh, độ ẩm đất trong tháng 01/2024 ở mức dưới 50%, có nơi độ ẩm đất dưới 10%, thấp hơn độ ẩm đất thích hợp đối với cây ăn quả có múi; trong quá trình hãm nước để phân hóa mầm hoa, cần chú ý theo dõi chặt chẽ tình hình sinh trưởng của cây, trong trường hợp thấy cây bị xào lá (thiếu nước) cần chú ý tưới nước trở lại để đảm bảo cho cây sinh trưởng khỏe mạnh; đồng thời trước khi hãm nước từ 15-20 ngày cần bón phân với lượng phân lân và kali cao để giúp cây phân hóa mầm hoa thuận lợi. Trong tháng

2/2023, một số các diện tích cây ăn quả có múi có khả năng sẽ ra hoa. Trong giai đoạn ra hoa, độ ẩm đất phù hợp cho cây ăn quả có múi từ 55-80% và thích hợp nhất từ 70-80%. Tại các tỉnh Lai Châu, Hà Giang, Cao Bằng, Tuyên Quang, độ ẩm đất trong tháng 02/2024 cao hơn độ ẩm đất thích hợp cho cây ăn quả có múi sinh trưởng và phát triển; do đó đối với các tỉnh này cần chủ động các biện pháp giúp giảm độ ẩm trong đất về ngưỡng giá trị độ ẩm thích hợp đối với cây ăn quả có múi để giúp cây sinh trưởng khỏe mạnh và hạn chế sự phát triển của các loại nấm bệnh gây hại cho cây. Đối với các tỉnh Sơn La, Bắc Giang, Điện Biên, Lạng Sơn, Thái Nguyên, Quảng Ninh, độ ẩm đất trong tháng 02/2024 thấp hơn độ ẩm đất thích hợp đối với cây ăn quả có múi, nên cần được tưới nước bổ sung với lượng tưới 55lít/cây nhằm giúp cây ăn quả có múi phát triển tốt và kích thích hoa ra đồng loạt. Ngoài ra, trong thời gian tới, khu vực có khả năng chịu sự chi phối của không khí lạnh; trong một số đợt không khí lạnh mạnh, một số nơi vùng cao có thể xảy ra rét đậm, rét hại. Để đảm bảo giữ ấm, chống rét cho cây ăn quả có múi, người dân cần sử dụng các loại xác thực vật khô để tủ xung quanh gốc nhằm giúp giữ ấm, hạn chế tình trạng mất nhiệt trên bề mặt đất; trong những ngày xảy ra rét đậm rét hại, cần dùng nước sạch để tưới đều lên tán cây vào sáng sớm để rửa trôi đi lớp sương muối, băng giá,... có thể xuất hiện và đọng lại trên bề mặt thân/lá/hoa để tránh tình trạng héo lá, thối hoa... và tưới vào chiều tối để giúp giữ ấm, giữ ẩm cho cây. Các đối tượng sâu bệnh hại chủ yếu trên cây ăn quả có múi cần được chú ý trong thời gian tới: sâu vẽ bùa, nhện, rệp sáp, rầy chổng cánh, bệnh sương mai...

Từ nay đến hết năm 2023, trên biển đông có khả năng xuất hiện từ 01-02 cơn bão/ATNĐ và có khả năng ảnh hưởng đến đất liền nước ta. Người dân cần chú ý theo dõi để chủ động đề phòng nhằm hạn chế tối đa thiệt hại có thể xảy ra.

Tin phát ngày: 15/12/2023

Thời gian ban hành bản tin tiếp theo: ngày 15/02/2024

**Người chịu trách nhiệm
ban hành bản tin**

Phạm Thị Kim Phụng