

**BẢN TIN DỰ BÁO KHÍ TƯỢNG THỦY VĂN  
PHỤC VỤ NÔNG NGHIỆP KHU VỰC TRUNG DU MIỀN NÚI PHÍA BẮC  
THỜI HẠN THÁNG**  
(Từ ngày 01/12/2023 đến ngày 31/12/2023)

**1. Thông báo tình hình khí tượng thủy văn nông nghiệp tháng qua**

Trong tháng 11/2023, độ ẩm không khí trung bình trong khu vực dao động trong khoảng 71-85%; Tổng tích ôn hữu hiệu (tổng nhiệt độ tích lũy) trong tháng dao động trong khoảng 289-431°C; Bốc thoát hơi tiềm năng dao động trong khoảng 58-62mm; Tổng lượng mưa hữu hiệu dao động trong khoảng 3-87mm; Nhiệt độ tối cao trung bình từ 24-29°C, nhiệt độ tối thấp trung bình từ 15-21°C; nhiệt độ trung bình tại khu vực Bắc Bộ phổ biến cao hơn TBNN từ 1,0-1,5°C, có nơi cao hơn. Tổng lượng mưa tại Bắc Bộ phổ biến cao hơn TBNN cùng từ 20-40%, có nơi cao hơn trên 8-%; riêng khu vực Đông Bắc Bắc Bộ và một số nơi tại Tây Bắc có TLM thiếu hụt từ 50-80%, có nơi trên 90%.

Trong tháng 11/2023, xuất hiện một vài ngày nắng nóng tại Sơn La. Trong tháng 11, đã xuất hiện 2 đợt KKL vào các ngày 06/11, 12/11 được tawng cường vào ngày 16. Trong đó, đợt KKL ngày 12/11 có cường độ mạnh đã ảnh hưởng đến hầu khắp khu vực Bắc Bộ; rét đậm, rét hại đã xuất hiện cục bộ tại một số vùng núi cao như Sìn Hồ (Lai Châu), SaPa (Lào Cai), Đồng Văn (Hà Giang), Mẫu Sơn (Lạng Sơn)... Nhiệt độ trung bình ngày tại các khu vực này phổ biến 11-14°C. Đặc biệt sương muối cũng đã xuất hiện tại khu vực Fansipan vào các ngày 20 và 25/11. Trong nửa đầu tháng 11, khu vực Bắc Bộ xuất hiện một vài ngày có mưa vừa, mưa to cục bộ có mưa rất to do ảnh hưởng của KKL.  
*Nguồn: Trung tâm DB KTTV QG).*

Bảng 1: Tình hình khí tượng nông nghiệp tháng qua (01-30/11/2023)

Yếu tố	Thời gian			
	Tuần 1	Tuần 2	Tuần 3	Tháng 11
Độ ẩm không khí (%)	75.3-88.5	62.7-81.1	72.2-86.0	70.8-85.3
Nhiệt độ tối cao (°C)	26.2-32.2	22.0-27.9	22.1-27.4	23.6-29.1
Nhiệt độ tối thấp (°C)	17.7-23.9	12.3-18.3	12.5-19.9	15.1-20.6
Tích ôn hữu hiệu (°C)	132.5-194.2	78.4-124.4	70.1-125.8	289.2-431.3
Mưa hữu hiệu (mm)	1.2-69.0	0.1-55.4	0.0-9.4	2.5-87.0
Bốc thoát hơi tiềm năng (mm)	23.4-25.5	18.2-19.7	15.9-17.5	58.1-62.4

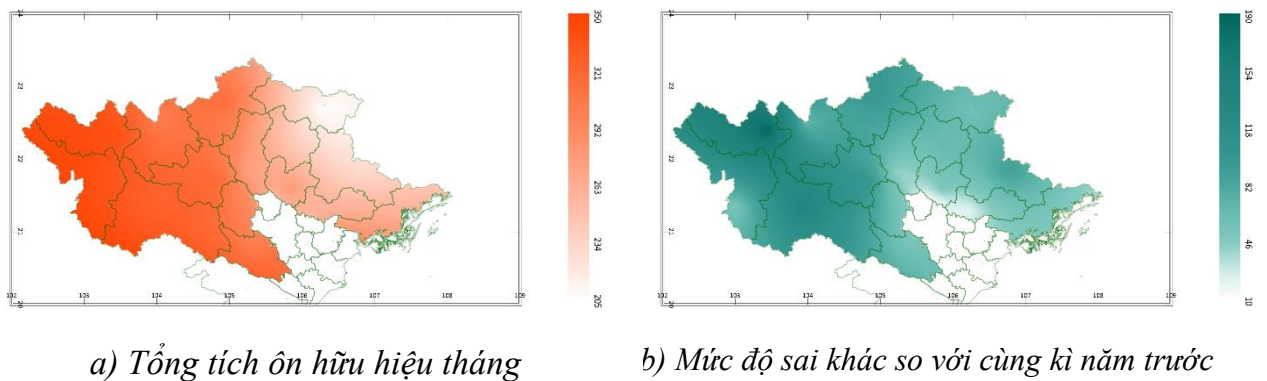
Trong tháng 11, các diện tích đất chuẩn bị cho gieo cấy lúa vụ Đông Xuân ở trong giai đoạn làm đất. Thời tiết trên khu vực trong tháng 11 có sự phân hóa rõ rệt, trong nửa đầu tháng, thời tiết của khu vực phổ biến nhiều mây, có mưa rào và dông rải rác, cục bộ có mưa vừa – mưa to, có nơi mưa rất to; trong nửa tháng còn lại, khu vực ít mây, ban ngày có nắng nhẹ và gần như không có mưa đã tạo điều kiện cho việc cày ải, phơi đất để chuẩn bị xuống giống gieo cấy lúa vụ Đông Xuân diễn ra thuận lợi.

Cây ăn quả có múi trong ở các giai đoạn phát triển quả - quả già – thu hoạch. Trong nửa đầu tháng 11, khu vực có mưa trong nhiều ngày, nhiều nơi có mưa vừa – mưa to, có nơi mưa rất to đã gây ảnh hưởng đến quá trình sinh trưởng phát triển và công tác thu hoạch các diện tích quả có múi đã chín (nhất là ở những nơi có mưa to tại những vùng trũng thấp, khả năng thoát nước kém). Trong nửa cuối tháng, lượng mưa trên khu vực có xu thế giảm mạnh, nhiều nơi gần như không có mưa đã giúp cho việc thu hoạch các diện tích quả có múi diễn ra dễ dàng đồng thời đảm bảo chất lượng của quả có múi thành phẩm; tuy nhiên, cũng do lượng mưa ở thời kỳ này tương đối thấp khiến cho nhu cầu về nước cho cây ăn quả có múi ở nhiều nơi không được đảm bảo (đặc biệt là các diện tích quả có múi đang trong giai đoạn phát triển quả), cây ăn quả có múi sinh trưởng kém hơn gây ảnh hưởng đến năng suất – chất lượng – sản lượng quả khi thu hoạch. Trong tháng, ruồi đục quả, bệnh loét, bệnh ghẻ sọc, bệnh muội đen, rám quả... là các đối tượng gây hại chủ yếu trên cây ăn quả có múi; ngoài ra còn có các đối tượng khác như sâu đục thân, bệnh vàng lá gân xanh gây hại rải rác một

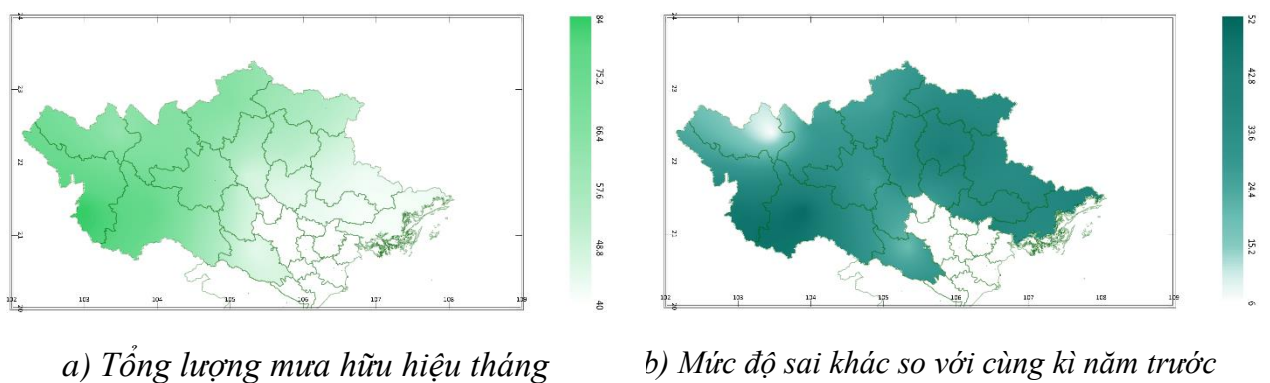
số vùng trồng cây ăn quả có múi trong khu vực.

Cây chè ở các giai đoạn phát triển búp – thu hái. Tương tự như đối với cây ăn quả có múi, trong nửa đầu tháng 11, do nhiều nơi trên khu vực đã xảy ra các đợt mưa to – rất to khiến cho quá trình thu hái búp chè trên khu vực bị ảnh hưởng; đồng thời mưa nhiều khiến tình trạng dư thừa nước xảy ra ở nhiều nơi đã gây ảnh hưởng đến quá trình sinh trưởng và phát triển ở cây chè. Đối với nửa cuối tháng 11, thời tiết trên hầu hết khu vực phổ biến ít mây – có mây, ban ngày có nắng nhẹ, có mưa vài nơi với lượng mưa không đáng kể, nhiều nơi gần như không có mưa mặc dù giúp cho quá trình thu hoạch búp chè diễn ra thuận lợi, nhưng do lượng mưa quá thấp khiến cho độ ẩm đất tại nhiều nơi trên khu vực giảm mạnh, nhu cầu về nước cho cây chè không được đảm bảo đã dẫn đến tình trạng chè xuất hiện nhiều búp mù, búp kém chất lượng gây ảnh hưởng đến sản lượng chè khi thu hoạch.

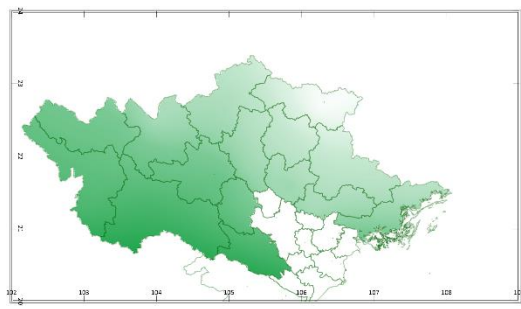
## 2. Dự báo khí tượng nông nghiệp (từ ngày 01/12/2023 đến ngày 31/12/2023)



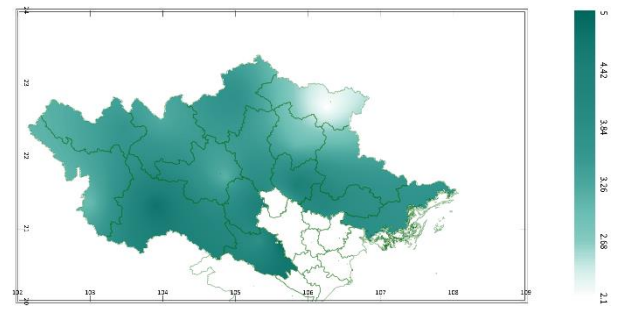
Hình 1: Bản đồ tổng tích ôn hữu hiệu



Hình 2: Bản đồ tổng lượng mưa hữu hiệu

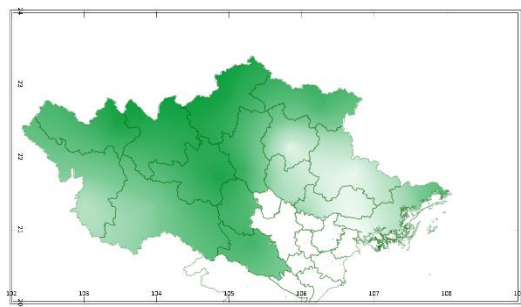


a) Bốc thoát hơi tiềm năng

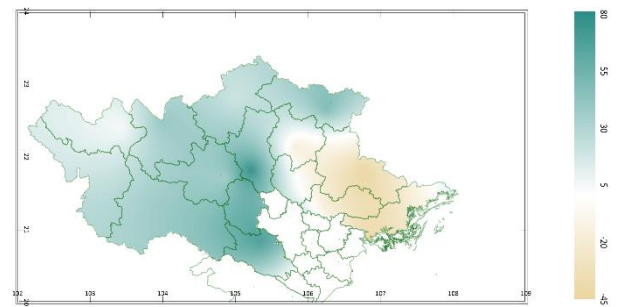


b) Mức độ sai khác so với cùng kỳ năm trước

Hình 3: Bản đồ bốc thoát hơi tiềm năng



a) Độ ẩm đất



b) Mức độ sai khác so với cùng kỳ năm trước

Hình 4: Bản đồ độ ẩm đất

Trong tháng tới, nhiệt độ tối cao trung bình từ 18-23°C, nhiệt độ tối thấp trung bình từ 14-18°C, tích ôn hữu hiệu (tổng nhiệt độ tích lũy) trong tuần đầu của tháng dao động trong khoảng 83-125°C, trong tuần giữa tháng dao động trong khoảng 59-129°C, trong tuần cuối của tháng dao động trong khoảng 59-112°C. So với cùng kỳ năm trước, tổng tích ôn hữu hiệu (tổng nhiệt độ tích lũy trong tháng) trên toàn khu vực có xu thế cao hơn cùng kỳ từ 23-187°C.

Tổng lượng mưa hữu hiệu trong tuần đầu của tháng dao động trong khoảng 11-62mm, trong tuần giữa tháng dao động trong khoảng 10-22mm, trong tuần cuối của tháng dao động trong khoảng 2-20mm. So với cùng kỳ năm trước, tổng lượng mưa hữu hiệu trên toàn khu vực có xu thế cao hơn cùng kỳ từ 6-51mm.

Độ ẩm đất trong tháng 12/2023 dao động trong khoảng 12-89%. So với cùng kỳ năm trước, độ ẩm đất tại các tỉnh phía Đông của khu vực bao gồm Bắc Giang, Lạng Sơn, Quảng Ninh, một phần phía Đông Nam của tỉnh Bắc Kạn và một phần phía Đông của tỉnh Thái Nguyên có xu thế thấp hơn cùng kỳ từ 15-42%; Các vùng còn lại trong khu vực, độ ẩm đất có xu thế cao hơn cùng kỳ từ 4-76%.

Tổng lượng bốc thoát hơi tiềm năng trong tháng dao động trong khoảng 51-57mm. So với cùng kỳ năm trước, tổng lượng bốc thoát hơi tiềm năng trên toàn khu vực có xu thế cao hơn cùng kỳ từ 2,1-4,8mm.

Độ ẩm không khí tháng 12/2023 dao động trong khoảng 83-89%.

*Bảng 2: Dự báo các đặc trưng khí tượng nông nghiệp tại khu vực*

Yếu tố	Thời gian			
	Tuần 1	Tuần 2	Tuần 3	Tháng 12
Độ ẩm không khí (%)	78,1-91,6	87,1-91,6	79,1-86,0	82,9-89,1
Nhiệt độ tối cao (°C)	19,5-23,4	16,3-24,0	16,1-23,6	17,7-23,2
Nhiệt độ tối thấp (°C)	14,2-18,9	13,7-20,2	13,0-17,2	14,1-17,9
Tích ôn hữu hiệu (°C)	83,0-125,4	58,6-128,8	58,7-111,7	208,2-342,0
Mưa hữu hiệu (mm)	10,9-62,3	10,4-21,9	1,7-20,0	42,7-83,9
Bốc thoát hơi tiềm năng (mm)	18,7-20,8	16,3-18,6	16,2-17,8	51,2-56,8
Độ ẩm đất (%)	12,1-89,2			

### 3, Cảnh báo khả năng tác động đến sản xuất nông nghiệp

Nhiệt độ trung bình tháng 12/2023 tại khu vực cao hơn so với TBNN từ 1,0-2,0°C; Tổng lượng mưa phổ biến ở mức thấp hơn so với TBNN từ 20-50mm. Trong tháng 12 vẫn có khả năng xuất hiện bão/ATNĐ trên khu vực Biển Đông và có thể ảnh hưởng đến khu vực nước ta. Trong tháng 12/2023, không khí lạnh tiếp tục gia tăng về tần suất; tuy nhiên, cường độ các đợt kKL có xu hướng hoạt động yếu hơn so với TBNN cùng thời kỳ. (Nguồn: Trung tâm Dự báo KTTV Quốc gia),

Trong tháng 12, lúa Đông Xuân sớm trong giai đoạn làm đất - xuống giống – gieo mạ. Dự báo tổng lượng mưa hữu hiệu trên khu vực trong tháng 12 dao động từ 43-84mm, độ ẩm đất đạt từ 12-89%. Có thể nhận thấy, độ ẩm đất trong tháng tới trên toàn khu vực thấp hơn độ ẩm thích hợp cho cây lúa trong giai đoạn này, do đó, trong quá trình chăm sóc người dân cần chú ý chủ động tưới thêm nước bổ sung nhằm giữ độ ẩm trong đất ở trạng thái bão hòa để đảm bảo cho quá trình mọc mầm, ra rễ trên cây mạ diễn ra thuận lợi (đặc biệt là những diện tích mạ mới xuống giống tại các tỉnh Bắc Giang, Bắc Kạn, Lạng Sơn, Điện Biên là những tỉnh được dự báo có độ ẩm đất trong tháng tương đối thấp). Bên cạnh đó, trong tháng 12, khu vực Trung du miền núi phía Bắc được dự báo tiếp tục chịu sự chi phối của không khí lạnh khiến cho nền nhiệt độ trên khu vực có xu thế giảm thấp; để giúp giữ ấm, chống rét cho cây mạ trong những ngày nhiệt độ ngoài trời giảm thấp, người dân cần chú ý giữ nước trong ruộng gieo ngập 2/3 luống mạ, dùng tro bếp, phân lân, phân chuồng hoai mục để bón lên mặt luống, sử dụng nilong che phủ lên trên luống mạ để hạn chế tác hại của sương muối và chống rét cho cây mạ vào buổi đêm, sáng sớm và chiều tối khi nhiệt độ ngoài trời giảm xuống dưới 20°C (lưu ý, ban ngày khi nhiệt độ tăng ấm trở lại xấp xỉ trên 20°C, cần mở hé 1 bên lớp nilong và khi nhiệt độ đạt xấp xỉ

trên 25°C cần mở toàn bộ nilong để cây mạ làm quen dần với môi trường bên ngoài. Trong giai đoạn mạ, sâu bệnh hại cây mạ không đáng kể.

Cây ăn quả có múi trong tháng 12 tiếp tục trong các giai đoạn nuôi quả - thu hoạch. Yêu cầu về độ ẩm đất thích hợp cho cây ăn quả có múi trong giai đoạn này trong khoảng 60-80%. Dự báo trong tháng 12, khu vực có mưa không đồng đều cả về không gian lẫn thời gian, mưa nhiều tập trung chủ yếu trong tuần đầu của tháng và tại các tỉnh thuộc phần phía Đông của khu, mưa sau đó có xu thế giảm dần về cuối tuần; tổng lượng mưa hữu hiệu dự báo trong tháng 12 đạt từ 43-84mm; độ ẩm đất trên khu vực trong tháng 12 dự báo đạt từ 12-89%. Trong tháng tới, đối với những diện tích quả đã chín có thể cho thu hoạch, cần tranh thủ những khoảng thời gian trời tạnh ráo để tiến hành thu hoạch triệt để nhằm đảm bảo chất lượng và mẫu mã của quả có múi thành phẩm; sau thu hoạch cần tiến hành cắt tỉa bớt những cành đã già, cành sâu bệnh, cành trong tán... để hạn chế sự trú ngụ của các đối tượng sâu bệnh hại, giảm tải áp lực nuôi dưỡng cho cây đồng thời góp phần giúp tán cây thông thoáng nhằm giảm độ ẩm trong đất tại những vùng có độ ẩm đất quá cao. Tại các tỉnh Yên Bái, Lào Cai, độ ẩm đất dự báo đạt từ 88-89%, cao hơn độ ẩm đất thích hợp đối với cây ăn quả có múi nuôi quả, do đó, trong quá trình chăm sóc, người dân cần chú ý các biện pháp làm giảm độ ẩm trong đất về ngưỡng giá trị độ ẩm thích hợp đối với cây ăn quả có múi như: theo dõi chặt chẽ diễn biến thời tiết và chủ động thoát nước kịp thời khi có mưa to xảy ra, sau khi mưa tạnh và đất trong vườn được khô ráo, cần xới nhẹ để đất trong vườn được thông thoáng giúp giảm độ ẩm trong đất, đồng thời tại những vườn trồng cây ăn quả có múi tại 2 tỉnh này cần hạn chế tủ gốc nhằm thúc đẩy quá trình bốc hơi giúp làm giảm độ ẩm trong đất. Đối với các tỉnh Điện Biên, Bắc Kạn, Bắc Giang, Sơn La, Thái Nguyên, Lạng Sơn, độ ẩm đất trong tháng tới dự báo đạt từ 12-46%, thấp hơn độ ẩm thích hợp đối với cây ăn quả có múi, do đó, trong quá trình chăm sóc người dân cần chú ý tưới thêm nước bổ sung cho cây ăn quả có múi, đặc biệt là các diện tích cây ăn quả có múi đang trong giai đoạn phát triển quả; bên cạnh đó, để giúp giữ ẩm cho đất, tiết kiệm nước tưới, hạn chế sự bốc hơi và cỏ dại phát triển, người dân nên sử dụng các loại cành cây, cỏ khô (đảm bảo sạch không mang mầm bệnh) để tủ xung quanh gốc. Đối với các tỉnh còn lại trong khu vực, độ ẩm đất dự báo trong tháng tới phù hợp với độ ẩm thích hợp đối với cây ăn quả có múi, cây ăn quả có múi trong tháng tới tại các tỉnh này cơ bản phát triển tốt. Sâu bệnh hại trên cây ăn quả có múi trong tháng tới chủ yếu: ruồi đục quả, bệnh rám quả, bệnh ghẻ sẹo, sâu đục thân, bệnh vàng lá gân xanh...

Cây chè trong tháng 12 chuyển sang giai đoạn đốn – chăm sóc qua đông. Độ ẩm đất thích hợp cho cây chè giai đoạn này từ 70-80%. Ở thời kỳ này, cần căn cứ vào tình hình sinh trưởng của từng diện tích chè để lựa chọn phương pháp đốn phù hợp và lựa chọn những ngày có mưa nhỏ, nhiệt độ không khí thấp

để đốn, tránh đốn chè trong những ngày nắng – khô sẽ gây ra hiện tượng khô đầu cành sau khi đốn. Sau khi đốn cành, cần thu dọn toàn bộ các cành, nhánh chè đã đốn để tiêu hủy đối với những cành đã nhiễm bệnh hoặc tận dụng tạo thêm nguồn phân bón hữu cơ để bón cho chè sau này đối với những cây chè sạch, không mang mầm bệnh; tiến hành làm sạch cỏ dại kết hợp xới xáo xung quanh nương chè, bón phân hữu cơ và phân lân, đồng thời phun 1 lượt thuốc (tốt nhất là thuốc trừ sâu sinh học) nhằm tiêu diệt và hạn chế sâu bệnh gây hại. Trong điều kiện thời tiết trong tháng 12 tương đối lạnh, nhiều nơi trời rét – rét đậm – rét hại, người dân nên sử dụng các loại rơm, rạ, cỏ khô, thân cây ngô... để tủ kín giữa các hàng chè nhằm giúp để giữ ẩm cho đất, hạn chế tình trạng bốc hơi, giữ ẩm cho cây chè trong mùa đông, đồng thời hạn chế sự phát triển của cỏ dại cạnh tranh dinh dưỡng với cây chè (đặc biệt là những vùng được dự báo có lượng mưa và độ ẩm đất tương đối thấp). Dự báo độ ẩm đất trên khu vực trong tháng 12 dao động trong khoảng 12-89%. Tại các tỉnh Yên Bái, Lào Cai, độ ẩm đất dự báo đạt từ 88-89%, cao hơn độ ẩm thích hợp đối với cây chè; do đó, đối với các diện tích chè tại các tỉnh này, sau khi đốn cần hạn chế tủ gốc và cần thường xuyên làm sạch cỏ dại kết hợp xới nhẹ xung quanh gốc chè để giúp đất thông thoáng khí, giúp làm giảm độ ẩm trong đất. Đối với các tỉnh Quảng Ninh, Hòa Bình, Tuyên Quang, Cao Bằng, độ ẩm đất trong tháng tới dao động trong 71-79%, tương đối phù hợp cho cây chè sinh trưởng. Đối với các tỉnh còn lại trong khu vực, độ ẩm đất trong tháng 12 được dự báo tương đối thấp (dao động từ 12-69%), thấp hơn độ ẩm thích hợp đối với cây chè; do đó, trong quá trình chăm sóc, người dân cần chú ý tưới thêm nước bổ sung để đảm bảo cho cây chè phát triển khỏe mạnh. Trong tháng 12, sâu đục thân, bọ cánh tơ, bọ xít muỗi... là các đối tượng gây hại chủ yếu cần được chú ý trên cây chè.

**Tin phát ngày: 01/12/2023**

**Thời gian ban hành bản tin tiếp theo: ngày 01/01/2024**

**Người chịu trách nhiệm  
ban hành bản tin**

**Phạm Thị Kim Phụng**