

Hà Nội, ngày 01 tháng 3 năm 2023

Số: NNHD-03/BTBO/TTUD

**BẢN TIN DỰ BÁO KHÍ TƯỢNG THỦY VĂN
PHỤC VỤ NÔNG NGHIỆP KHU VỰC BẮC TRUNG BỘ
THỜI HẠN THÁNG**

(Từ ngày 01/3/2023 đến ngày 31/3/2023)

1. Thông báo tình hình khí tượng thủy văn nông nghiệp tháng qua

Trong tháng 2/2023, độ ẩm không khí trung bình trong khu vực dao động trong khoảng 86-91%; Tổng tích ôn hữu hiệu (tổng nhiệt độ tích lũy) trong tháng dao động trong khoảng 332-419°C; Bốc thoát hơi tiềm năng dao động trong khoảng 84-90mm; Tổng lượng mưa hữu hiệu trong tháng dao động trong khoảng 23-111mm; Nhiệt độ tối cao trung bình từ 22-26 °C, nhiệt độ tối thấp trung bình từ 18-20 °C, nhiệt độ trung bình tại khu vực Bắc Trung Bộ phổ biến cao hơn TBNN từ 1,0-2,0°C, có nơi cao hơn; Tổng lượng mưa cao hơn so với TBNN cùng thời kỳ từ 5-15mm, riêng Hà Tĩnh thấp hơn 20-40mm.

Trong tháng đã xảy ra 01 trận mưa lớn tại các tỉnh Thừa Thiên Huế và Quảng Trị từ ngày 13-16/2 làm ngập và thiệt hại nhiều diện tích lúa và hoa màu. Trong tháng 2/2023 đã xuất hiện 03 đợt KKL vào các ngày 13/2, 19/2 và ngày 24/2. Trong đó, đáng chú ý là đợt KKL ngày 24/2 có cường độ mạnh đã gây ra mưa, mưa rào và có nơi có dông, cục bộ có mưa vừa, mưa to cho các tỉnh từ Hà Tĩnh đến Thừa Thiên Huế (Nguồn: Trung tâm DB KTTV QG).

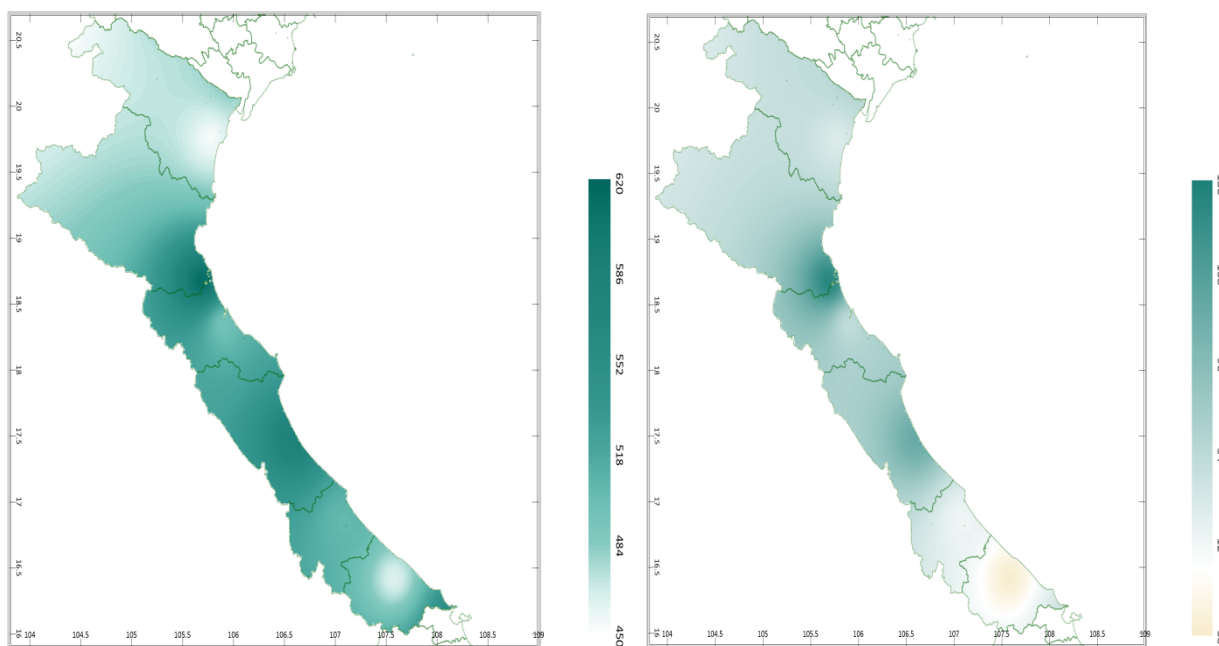
Bảng 1: Tình hình khí tượng nông nghiệp tháng qua (01-28/02/2023)

Yếu tố	Thời gian			
	Tuần 1	Tuần 2	Tuần 3	Tháng 2
Độ ẩm không khí (%)	88-96	86-91	79-91	86-91
Nhiệt độ tối cao (°C)	22-29	22-26	21-23	22-26
Nhiệt độ tối thấp (°C)	19-21	18-20	17-19	18-20
Tích ôn hữu hiệu (°C)	111-155	111-140	100-118	332-419
Mưa hữu hiệu (mm)	0-25	0-37	0-36	23-111
Bốc thoát hơi tiềm năng (mm)	29-30	28-30	27-29	84-90

Trong tháng 2/2023, lúa Đông Xuân trong khu vực Bắc Trung Bộ phổ biến trong giai đoạn đẻ nhánh – đẻ nhánh rộ - cuối đẻ nhánh. Do ảnh hưởng của mưa lớn kết hợp với không khí lạnh khiến cho cây lúa trong khu vực sinh trưởng và phát triển kém, một số diện tích lúa bị thiệt hại hoàn toàn. Trong tháng, lúa chịu tác động chủ yếu bởi đối tượng bệnh đạo ôn lá, ngoài ra còn có rầy nâu, sâu cuốn lá nhỏ, chuột... gây hại rải rác.

Cây cam trong khu vực đang trong giai đoạn phân hóa mầm hoa, một số diện tích đã ra hoa. Trong tháng, do ảnh hưởng của không khí lạnh khiến cho nền nhiệt độ của khu vực tương đối thấp, đồng thời mưa nhiều gây ảnh hưởng đến quá trình phân hóa mầm hoa – ra hoa trên cây cam, khiến cho hoa bị thối và rụng. Bệnh thán thư, bệnh ghẻ sẹo, bệnh vàng lá thối rễ... là các đối tượng gây hại chủ yếu trên cây cam trong tháng 2.

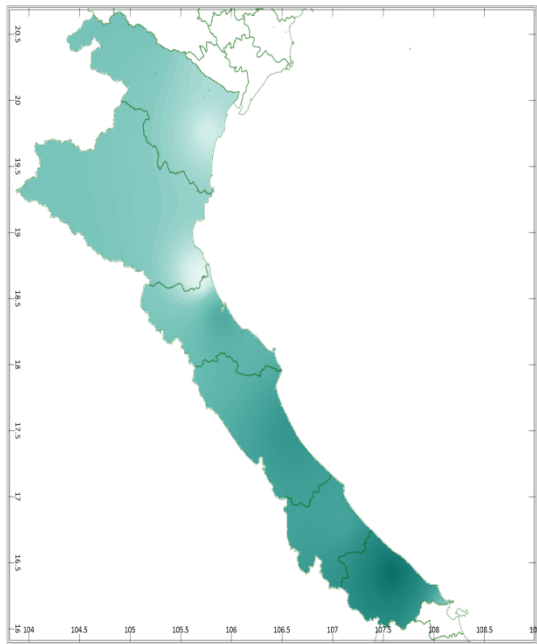
2. Dự báo



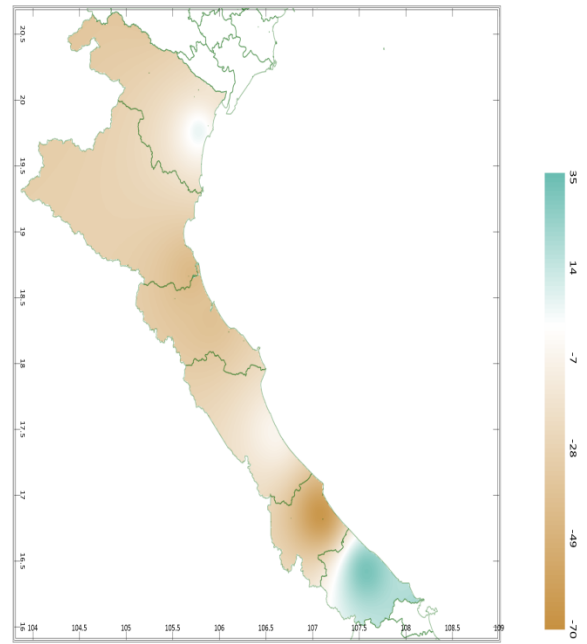
a) Tổng tích ôn hữu hiệu tháng

b) Mức độ sai khác so với cùng kì năm trước

Hình 1: Bản đồ tổng tích ôn hữu hiệu

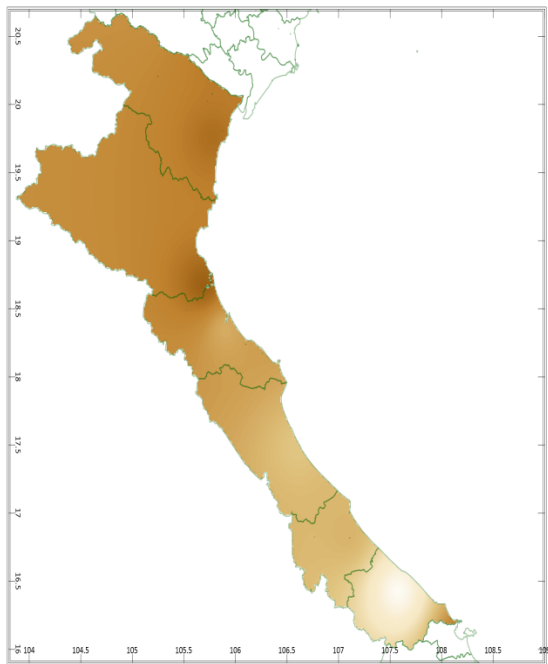


a) Tổng lượng mưa hữu hiệu tháng

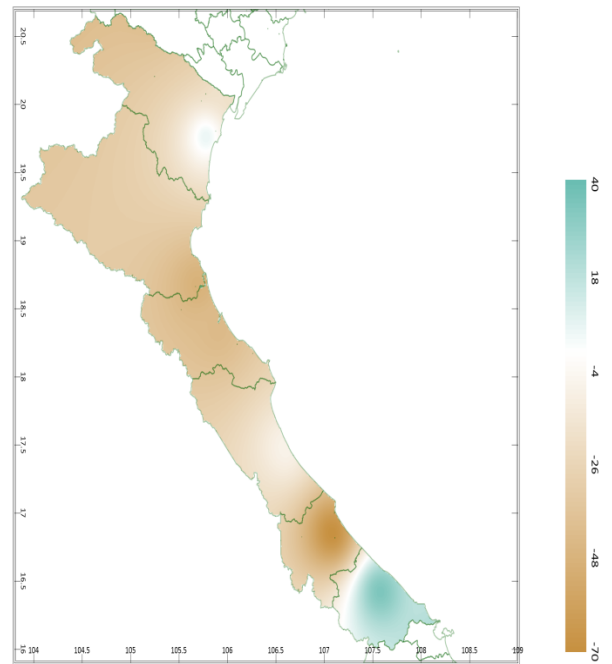


b) Mức độ sai khác so với cùng kì năm trước

Hình 2: Bản đồ tổng lượng mưa hữu hiệu



a) Cân bằng nước



b) Mức độ sai khác so với cùng kì năm trước

Hình 3: Bản đồ cân bằng nước

Trong tháng tới, nhiệt độ tối cao trung bình từ 25-35 °C, nhiệt độ tối thấp trung bình từ 21-25°C, tích ôn hữu hiệu (tổng nhiệt độ tích lũy) trong tuần đầu của tháng dao động trong khoảng 149-205°C, trong tuần giữa tháng dao động trong khoảng 162-225°C, trong tuần cuối của tháng dao động trong khoảng 142-188°C. So với cùng kỳ năm trước, tổng tích ôn hữu hiệu (tổng nhiệt độ tích lũy trong tháng) tại tỉnh Thừa Thiên Huế có xu thế thấp hơn cùng kỳ 27°C; Các tỉnh còn lại trong khu vực, tổng tích ôn hữu hiệu có xu thế cao hơn cùng kỳ từ 15-173°C.

Tổng lượng mưa hữu hiệu trong tuần đầu của tháng dao động trong khoảng 8-31mm, trong tuần giữa tháng dao động trong khoảng 0-9mm, trong tuần cuối của tháng dao động trong khoảng 7-32mm. So với cùng kỳ năm trước, tổng lượng mưa hữu hiệu tại tỉnh Thừa Thiên Huế và tỉnh Thanh Hóa có xu thế cao hơn cùng kỳ trong khoảng từ 5-32mm; Các tỉnh còn lại trong khu vực, tổng lượng mưa hữu hiệu có xu thế thấp hơn cùng kỳ từ 6-65mm.

Độ ẩm không khí tháng 3/2023 dao động trong khoảng 78-87%. Lượng bốc thoát hơi tiềm năng dao động trong khoảng 88-92mm. Mức độ đáp ứng nước cho cây trồng không đảm bảo (thiếu hụt 13-80% so với nhu cầu).

Bảng 2: Dự báo các đặc trưng khí tượng nông nghiệp tại khu vực

Yếu tố	Thời gian			
	Tuần 1	Tuần 2	Tuần 3	Tháng 3
Độ ẩm không khí (%)	76-86	78-91	78-85	78-87
Nhiệt độ tối cao (°C)	25-35	26-37	24-33	25-35
Nhiệt độ tối thấp (°C)	20-25	21-26	20-24	21-25
Tích ôn hữu hiệu (°C)	149-205	162-225	142-188	455-615
Mưa hữu hiệu (mm)	8-31	0-9	7-32	19-81
Bốc thoát hơi tiềm năng (mm)	29-31	30-31	29-30	88-92
Cân bằng nước (%) (Cây trồng hàng năm)	-80 ÷ -13			

3. Cảnh báo khả năng tác động

Nhiệt độ trung bình tháng 3/2023 tại khu vực Bắc Trung Bộ phổ biến ở mức cao hơn so với TBNN từ 0,5-1,0°C; Tổng lượng mưa trên khu vực phổ biến ở mức thấp hơn so với TBNN từ 10-20mm. Trong những ngày đầu tháng 3/2023, có khả năng xảy ra dông, lốc, mưa đá kèm theo do KKL còn hoạt động mạnh. Từ khoảng nửa cuối tháng 3/2023, vùng núi phía Tây các tỉnh Thanh Hóa – Nghệ An có khả năng xuất hiện nắng nóng trong nhiều ngày. *(Nguồn: Trung tâm Dự báo KTTV Quốc gia).*

Lúa Đông Xuân trong khu vực Bắc Trung Bộ trong tháng 3 phổ biến trong các giai đoạn cuối đẻ nhánh – đứng cái - làm đòng, một số diện tích lúa gieo cấy sớm có khả năng trở bông. Trong tháng tới, do ảnh hưởng của không khí lạnh nên trong những ngày đầu tháng 3 khu vực có khả năng xảy ra dông, lốc, mưa đá kèm theo gây ảnh hưởng đến một số diện tích lúa trong khu vực; nửa cuối tháng 3, vùng núi phía Tây các tỉnh Thanh Hóa – Nghệ An có khả năng xuất hiện nắng nóng trong nhiều ngày, mức độ đáp ứng nước cho cây trồng không đảm bảo (thiếu hụt 13-80% so với nhu cầu). Do đó, trong quá trình chăm sóc, người dân cần chú ý chủ động nguồn nước để tưới bổ sung cho lúa nhằm đảm bảo duy trì mực nước trong ruộng khoảng 2-3cm đến với các diện tích lúa đã chuyển sang giai đoạn đứng cái – làm đòng, trong khi tưới nước cần kết hợp bón thúc đón đòng cân đối và hợp lý; đối với các diện tích lúa trong giai đoạn cuối đẻ nhánh, tùy thuộc và khả năng thoát nước của từng chân ruộng để áp dụng biện pháp rút khô hoặc tháo ngập chân ruộng từ 10-12cm trong vòng 7-10 ngày để hạn chế cây lúa đẻ nhánh lai rai làm tăng số lượng nhánh vô hiệu. Tháng tới, cần chú ý các đối tượng như bệnh đạo ôn lá, bộ trĩ, sâu cuốn lá nhỏ... có khả năng phát triển mạnh trong thời kỳ lúa đứng cái – làm đòng.

Cây cam trong tháng tới phổ biến trong giai đoạn ra hoa. Dự báo thời tiết của khu vực trong tháng tới có sự phân hóa rõ rệt; nửa đầu tháng 3, khu vực có khả năng tiếp tục chịu ảnh hưởng của không khí lạnh có thể gây ra các hiện tượng như dông lốc, mưa đá kèm theo gây ảnh hưởng đến quá trình ra hoa trên cây cam khiến cho hoa bị rụng, đồng thời tạo điều kiện cho nhiều nấm bệnh phát

trên gây thối hoa sau những trận mưa dông; nửa cuối tháng 3, thời tiết chủ đạo của khu vực có thể có nắng nóng đồng thời có mưa không đáng kể sẽ gây ra tình trạng thiếu nước trên cây cam khiến cho cây cam sinh trưởng và phát triển kém, gây sụt giảm số lượng hoa trên cây từ đó ảnh hưởng hưởng đến năng suất quả về sau. Do đó, trong quá trình chăm sóc, người dân cần theo dõi chặt chẽ diễn biến thời tiết để có các biện pháp điều tiết nước hợp lý cho cây cam; ngoài ra, cần thường xuyên kiểm tra vườn cây, kịp thời phát hiện các đối tượng gây hại để có các biện pháp xử lý kịp thời, đặc biệt là đối tượng bệnh thán thư gây ra tình trạng rụng hoa sau những đợt mưa to kéo dài.

Tin phát ngày: 01/3/2023

Thời gian ban hành bản tin tiếp theo: ngày 01/4/2023

**Người chịu trách nhiệm
ban hành bản tin**



Phạm Thị Kim Phụng