

Số: NNHD-03/TAYN/TTUD

Hà Nội, ngày 01 tháng 3 năm 2023

**BẢN TIN DỰ BÁO KHÍ TƯỢNG THỦY VĂN  
PHỤC VỤ NÔNG NGHIỆP KHU VỰC TÂY NGUYÊN  
THỜI HẠN THÁNG**  
(Từ ngày 01/03/2023 đến ngày 31/03/2023)

**1. Thông báo tình hình khí tượng thủy văn nông nghiệp tháng qua**

Trong tháng 2/2023, độ ẩm không khí trung bình trong khu vực dao động trong khoảng 64 - 74%; Tổng tích ôn hữu hiệu (tổng nhiệt độ tích lũy) trong tháng dao động trong khoảng 284 – 462°C; Bốc thoát hơi tiềm năng dao động trong khoảng 87 - 91mm; Tổng lượng mưa hữu hiệu trong tháng dao động trong khoảng 0 - 27mm; Nhiệt độ tối cao trung bình từ 23 - 30°C, nhiệt độ tối thấp trung bình từ 14 - 20°C; nhiệt độ trung bình tại khu vực Tây Nguyên phổ biến cao hơn TBNN từ 0,5-1,0°C. Tổng lượng mưa phân bố không đồng đều, thấp hơn so với TBNN cùng thời kỳ từ 5-10mm.

Trong tháng 2, khu vực Tây Nguyên ít mưa, ngày nắng, đêm và sáng sớm trời se lạnh, có sương mù. Gió mùa Đông Bắc ảnh hưởng đến khu vực phía Đông và Đông bắc tỉnh Kon Tum từ ngày 24-26/2, nhiệt độ thấp nhất đạt từ 9 - 12°C; gió Đông Bắc mạnh cấp 3, cấp 4, có lúc giật cấp 5. (Nguồn: Trung tâm DB KTTV QG)

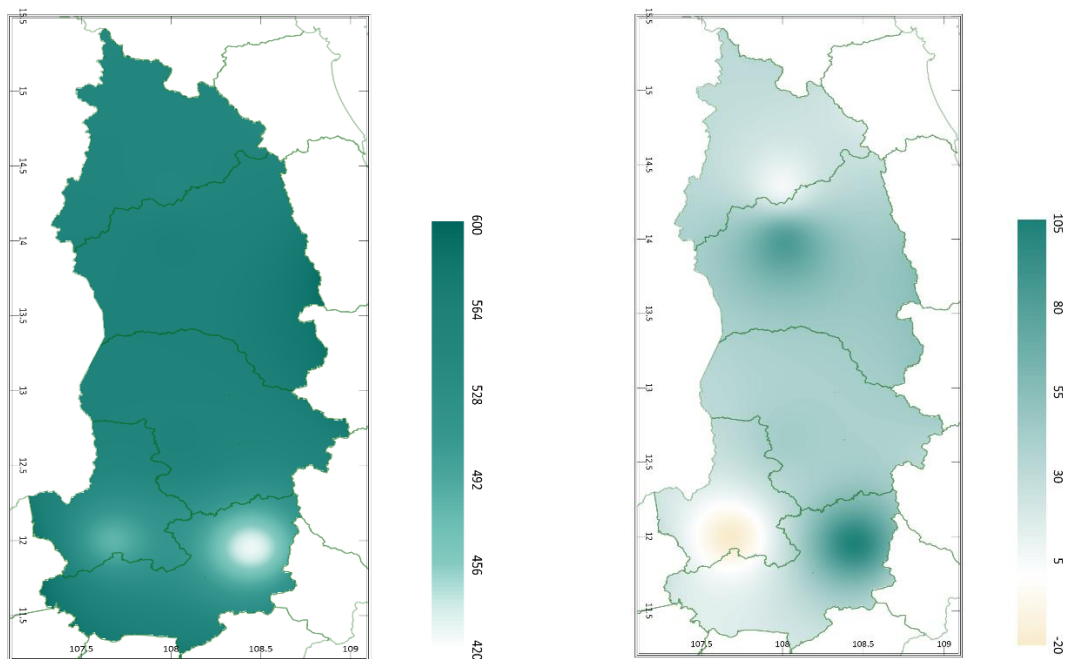
*Bảng 1: Tình hình khí tượng nông nghiệp tháng qua (01 – 28/2/2023)*

Yếu tố	Thời gian			
	Tuần 1	Tuần 2	Tuần 3	Tháng 2
Độ ẩm không khí (%)	64 - 76	73 - 76	73 - 64	64 - 74
Nhiệt độ tối cao (°C)	23 - 32	30 - 23	28 - 22	23 - 30
Nhiệt độ tối thấp (°C)	14 - 20	20 - 14	18 - 13	14 - 20
Tích ôn hữu hiệu (°C)	97 - 163	159 - 97	136 - 87	284 – 462
Mưa hữu hiệu (mm)	0 - 27	0,5 - 4	0 – 0,1	0 - 27
Bốc thoát hơi tiềm năng (mm)	29 - 31	30 - 30	29	87 - 91

Trong tháng 2, khu vực Tây Nguyên hầu như không có mưa, ngày nắng đã tạo điều kiện cho bọ xít muỗi tiếp tục gây hại trên Cà phê chè ở Lâm Đồng, bọ cánh cứng, rệp sáp, rệp vảy, bệnh khô cành, khô quả, mọt đục quả, bệnh thán thư, bệnh gỉ sắt,... tiếp tục gây hại. Ngoài ra, bệnh nứt thân xì mũ tiếp tục gia tăng diện tích nhiễm trên những vườn sầu riêng, nhất là trên những vườn chăm sóc kém; trên cây chè nhện đỏ, bọ xít muỗi, bọ cánh tơ tiếp tục hại phát sinh gây hại; bệnh chết nhanh, bệnh chết chậm, tuyến trùng hại rễ... phát sinh và gây hại cục bộ trên những vườn cây lâu năm chăm sóc kém.

Cây ăn quả trong khu vực đang trong giai đoạn ra hoa, đây là thời kỳ cây ăn quả có mùi cần nhiều nước. Do thời tiết nắng nóng và lượng mưa không tháng kể, có tuần không mưa, lượng mưa hữu hiệu thấp khiến cho cho cây ăn quả có mùi bị thiếu nước, thụ phấn kém. Sâu vẽ bùa, bệnh loét, bệnh chảy gôm, bệnh muội đen là một số đối tượng gây hại chính trên cây ăn quả có mùi trong tháng 2.

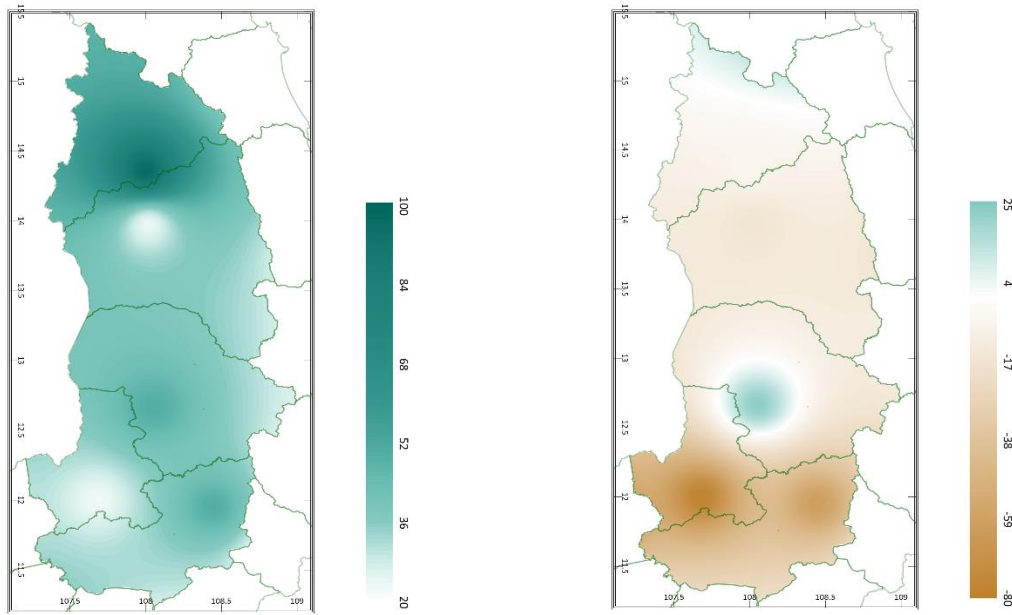
## 2. Dự báo



a) Tổng tích ôn hữu hiệu tháng

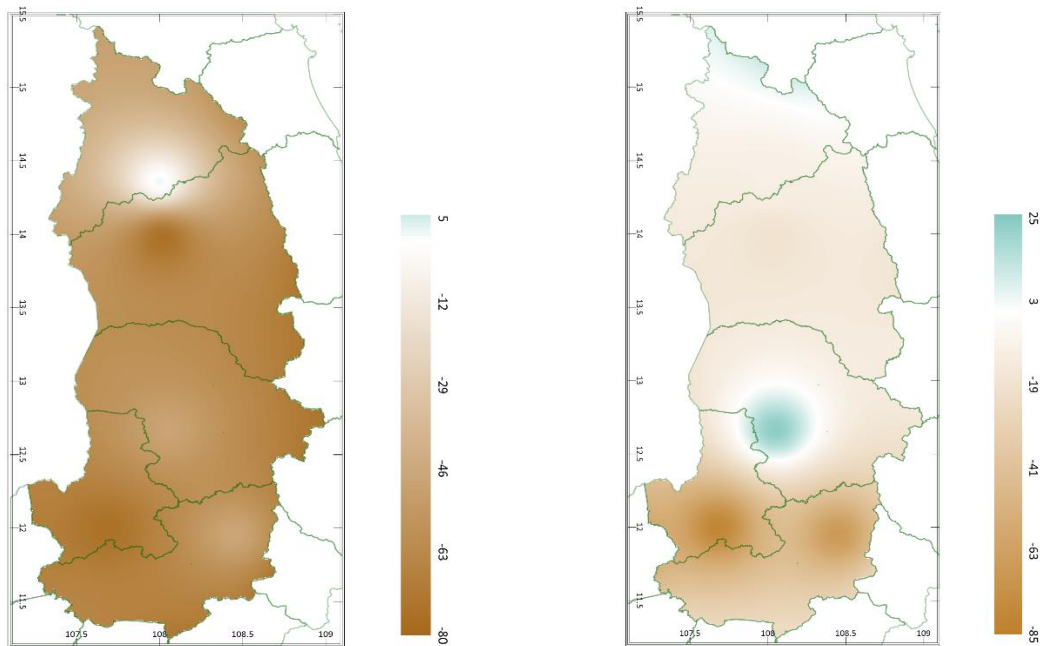
b) Mức độ sai khác so với cùng kì năm trước tu

Hình 1: Bản đồ tổng tích ôn hữu hiệu



a) Tổng lượng mưa hữu hiệu tháng      b) Mức độ sai khác so với cùng kì năm trước

Hình 2: Bản đồ tổng lượng mưa hữu hiệu



a) Cân bằng nước

b) Mức độ sai khác so với cùng kì năm trước

Hình 3: Bản đồ cân bằng nước

Trong tháng tới, nhiệt độ tối cao trung bình từ 28 - 33°C, nhiệt độ tối thấp trung bình từ 18 - 23°C. Tích ôn hữu hiệu (tổng nhiệt độ tích lũy) trong tuần đầu của tháng dao động trong khoảng 144 - 188°C, trong tuần giữa tháng dao động trong khoảng 141 - 193°C, trong tuần cuối của tháng dao động trong khoảng 144 - 190°C. So với cùng kỳ năm trước hầu hết các tỉnh trên khu vực Tây Nguyên có xu thế cao hơn so với cùng kỳ ở mức tương ứng từ 5 – 105°C; riêng phần trung

tâm phía Nam của tỉnh Đắk Nông có xu thế thấp hơn so với cùng kỳ năm trước, có thể lên đến 20°C.

Tổng lượng mưa hữu hiệu trong tuần đầu của tháng dao động trong khoảng 7 - 30mm, trong tuần giữa tháng dao động trong khoảng 7 - 23mm, trong tuần cuối của tháng dao động trong khoảng 3 - 32mm. Một phần trung tâm tỉnh Gia Lai và một phần trung tâm tỉnh Đắk Nông có khả năng nhận được tổng lượng mưa hữu hiệu thấp hơn các tỉnh khác trong khu vực. So với cùng kỳ năm trước, tổng lượng mưa hữu hiệu tại hầu hết các tỉnh trên khu vực Tây Nguyên có xu thế thấp hơn so với cùng kỳ, dao động trong khoảng 17 - 80mm; riêng phần trung tâm tỉnh Đắk Lắk và pháp tiếp giáp với Quảng Nam và Quảng Ngãi của tỉnh Kon Tum có xu thế cao hơn cùng kỳ từ 4- 25mm

Độ ẩm không khí tháng 3/2023 dao động trong khoảng 71 - 78%. Lượng bốc thoát hơi tiềm năng dao động trong khoảng 91 - 95mm. Mức độ đáp ứng nước cho cây trồng không đảm bảo (thiếu hụt có thể lên đến 76% so với nhu cầu).

*Bảng 2: Dự báo các đặc trưng khí tượng nông nghiệp tại khu vực*

Yếu tố	Thời gian			
	Tuần 1	Tuần 2	Tuần 3	Tháng 3
Độ ẩm không khí (%)	72 - 78	75 - 82	67 - 79	71 - 78
Nhiệt độ tối cao (°C)	28 - 33	27 - 33	29 - 34	28 - 33
Nhiệt độ tối thấp (°C)	18 - 23	19 - 24	18 - 22	18 - 23
Tích ôn hữu hiệu (°C)	144 - 188	141 - 193	144 - 190	428 - 566
Mưa hữu hiệu (mm)	7 - 30	7 - 23	3 - 32	23 - 97
Bốc thoát hơi tiềm năng (mm)	30 - 32	31 - 32	30 - 32	91 - 95
Cân bằng nước (%)	-76÷ 2%			

### **3. Cảnh báo khả năng tác động**

Khu vực Tây Nguyên nhiệt độ trung bình phổ biến ở mức xấp xỉ so với TBNN cùng thời kỳ; tổng lượng mưa ở Tây Nguyên ở mức xấp xỉ so với TBNN cùng thời kỳ (cao hơn khoảng 5%). Trong tháng 3, khu vực Tây Nguyên, chiều tối và đêm có mưa rào vài nơi, ngày nắng, cục bộ có mưa trái mùa. (Nguồn: Trung tâm Dự báo KTTV Quốc gia).

Tháng 3, cây cà phê chủ yếu trong giai đoạn ra hoa - đậu quả, điều kiện ngoại cảnh thời kỳ này tác động rất lớn đến năng suất của cà phê. Đây là giai

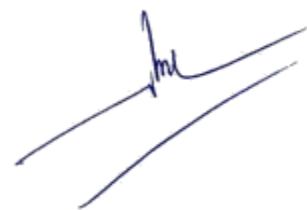
đoạn cây cà phê cần đủ nước để cây ra hoa tập trung, thụ phấn tốt. Giai đoạn này nếu tưới không đủ nước, cây không nở hoa được và xuất hiện hiện tượng hoa chanh nên không thể thụ phấn, thụ tinh, không đậu trái. Nếu thụ tinh được, quả cà phê cũng dễ bị rụng hoặc hạt cà phê nhân bị khuyết tật, làm giảm năng suất và chất lượng cà phê. Vì vậy, giai đoạn này cần phải tưới nước bổ sung kịp thời cho hoa nở tập trung. Ngoài ra, cần lưu ý bón đầy đủ phân bón đa, trung và vi lượng cho cà phê để cung cấp dinh dưỡng kịp thời cho cây nuôi quả, tăng khả năng chống chịu và hạn chế tình trạng rụng quả khi nhiệt độ không khí cao trong mùa khô.

Đối với vườn tiêu kinh doanh trong tháng 3 tiếp tục giai đoạn thu hoạch - chăm sóc sau thu hoạch. Cây tiêu ngay sau khi thu hoạch xong cần cắt cành, tạo tán, vệ sinh vườn, tủ gốc, bón phân, chăm sóc nhằm giúp cây tiêu phục hồi; cần lưu ý bệnh tuyến trùng, bệnh chết chậm, thán thư gây hại trong giai đoạn này; cần nhổ bỏ tiêu hủy những cây bệnh nặng, xử lý đất kỹ trước khi tiến hành trồng lại. Dự báo trong tháng tới hầu hết các tỉnh trong khu vực Tây Nguyên có tổng lượng mưa hữu hiệu xu thế thấp hơn so với cùng kỳ, mức độ đáp ứng nước cho cây trồng không bảo đảm (thiếu hụt có thể lên đến 76% so với nhu cầu). Đối với vườn cây kiến thiết cơ bản người dân cần lưu ý tưới bổ sung đảm bảo đủ nước, tủ gốc giữ ẩm cho vườn cây (rơm rạ, cỏ khô). Bón phân cân đối; sử dụng các loại thuốc bảo vệ thực vật sinh học và thuốc bảo vệ thực vật ít độc hại để phòng trừ sâu bệnh phát sinh gây hại.

**Tin phát ngày: 01/3/2023**

**Thời gian ban hành bản tin tiếp theo: ngày 01/4/2023**

**Người chịu trách nhiệm  
ban hành bản tin**



**Phạm Thị Kim Phụng**