

Số: NNHD-06/DNBO/TTUD

Hà Nội, ngày 01 tháng 6 năm 2023

**BẢN TIN DỰ BÁO KHÍ TƯỢNG THỦY VĂN
PHỤC VỤ NÔNG NGHIỆP KHU VỰC ĐÔNG NAM BỘ
THỜI HẠN THÁNG**
(Từ ngày 01/06/2023 đến ngày 30/06/2023)

1. Thông báo tình hình khí tượng thủy văn nông nghiệp tháng qua

Trong tháng 5/2023, độ ẩm không khí trung bình trong khu vực dao động trong khoảng 72 - 81%; Tổng tích ôn hữu hiệu (tổng nhiệt độ tích lũy) trong tháng dao động trong khoảng 614 - 656°C; Bốc thoát hơi tiềm năng dao động trong khoảng 99 - 102mm; Tổng lượng mưa hữu hiệu trong tháng dao động trong khoảng 117 - 126mm; Nhiệt độ tối cao trung bình từ 33 - 35°C, nhiệt độ tối thấp trung bình từ 25 - 28°C, nhiệt độ trung bình thấp hơn từ 0,5-1,0°C so với TBNN cùng thời kỳ. Tổng lượng mưa thấp hơn so với TBNN cùng thời kỳ từ 20-50%

Trong tháng 5, khu vực Đông Nam Bộ xảy ra 02 đợt mưa lớn diện rộng vào các ngày: 08-16/5 và từ 20-30/5; nắng nóng diện rộng xảy ra 02 đợt vào các ngày: 01-07/5 và đợt 18-19/5. Ngoài ra, từ ngày 7 - 8/5 và 9 - 11/5 tại tỉnh Đồng Nai đã xảy ra mưa lớn, dông, lốc (Nguồn: Trung tâm DB KTTV QG).

Bảng 1: Tình hình khí tượng nông nghiệp tháng qua (01 – 31/5/2023)

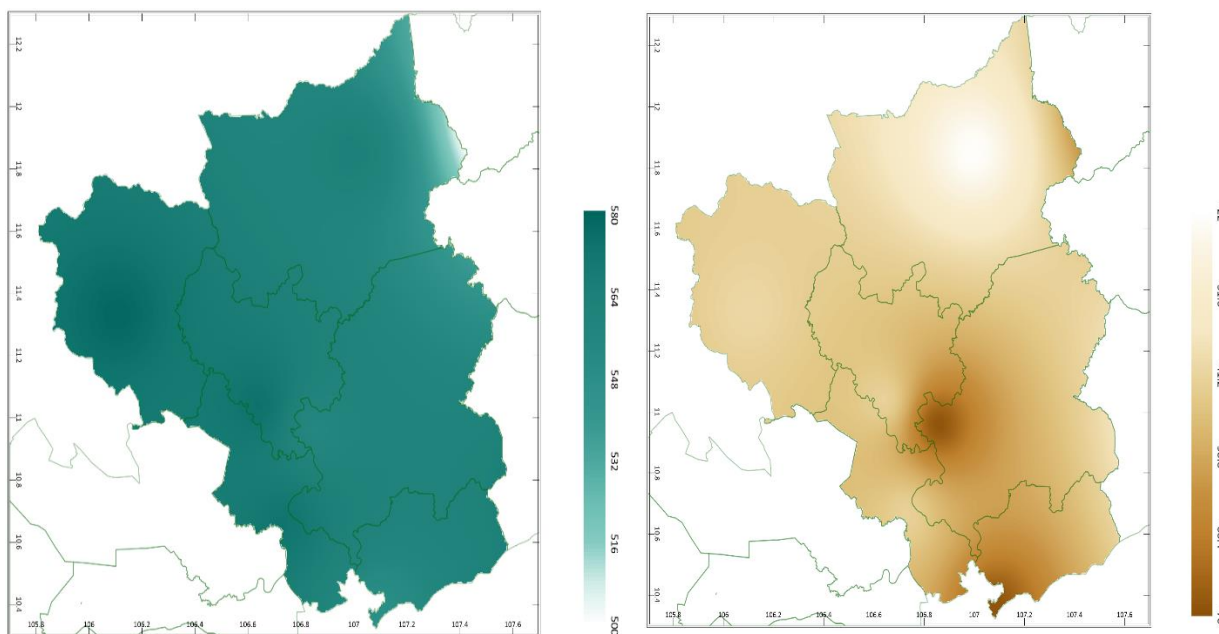
Yếu tố	Thời gian			
	Tuần 1	Tuần 2	Tuần 3	Tháng 5
Độ ẩm không khí (%)	66 - 79	72 - 80	78 - 86	72 - 81
Nhiệt độ tối cao (°C)	33 - 37	33 - 36	32 - 34	33 - 35
Nhiệt độ tối thấp (°C)	25 - 28	25 - 29	24 - 27	25 - 28
Tích ôn hữu hiệu (°C)	213 - 231	204 - 220	196 - 209	614 - 656
Mưa hữu hiệu (mm)	1 - 41	15 - 42	41 - 42	117 - 126
Bốc thoát hơi tiềm năng(mm)	33 - 34	33 - 34	33 - 34	99 - 102

Trong tháng 5, từ ngày 7 - 8/5 và 9 - 11/5 tại tỉnh Đồng Nai đã xảy ra mưa lớn, dông, lốc gây ngập cục bộ nhiều diện tích lúa, một số diện tích sầu riêng bị đổ ngã, rụng quả non. Đồng thời, thời tiết trong khu vực có mưa vừa, cục bộ có mưa to đã ảnh hưởng đến quá trình hãm nước nhằm phân hóa mầm hoa cho hồ tiêu..

Cuối thời kỳ khu vực Đông Nam Bộ ngày có nắng, chiều tối và đêm có mưa rào và dông rải rác, cục bộ có mưa vừa - mưa to. Điều kiện thời tiết thuận lợi cho Hồ Tiêu trong giai đoạn phân hóa mầm hoa và ra hoa. Tuy nhiên, đây cũng là điều kiện thuận lợi cho sâu đục quả phát sinh và gây hại tăng trên những vườn cây ăn quả có múi trong giai đoạn nuôi quả, đặc biệt trên các vườn chăm sóc kém, sâu vẽ bùa, bệnh vàng lá,...gây hại cục bộ, bệnh greening, cháy gôm,... tiếp tục gây hại trên các vùng trồng cam chuyên canh đã nhiễm bệnh.

Ngoài ra, bọ vòi voi, bọ cánh cứng phát sinh và gây hại phổ biến ở mức nhẹ - trung bình tại các khu vực trồng dứa; bệnh đốm nâu, bệnh thối rễ tốp cành, bệnh thán thư, ốc,...gây hại tăng trên các vườn thanh long do điều kiện thời tiết mưa và ẩm độ cao.

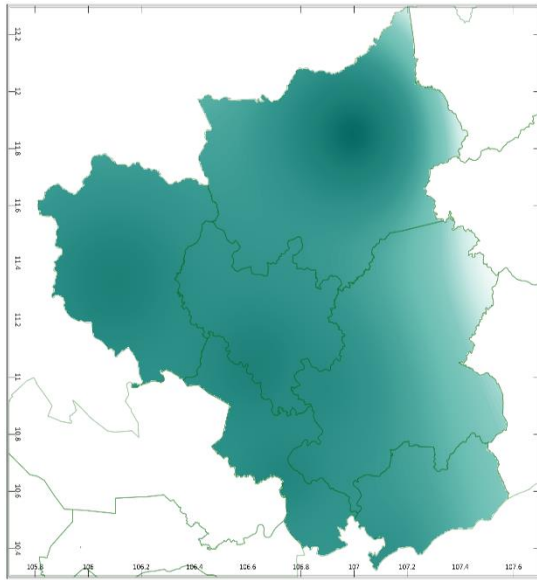
2. Dự báo



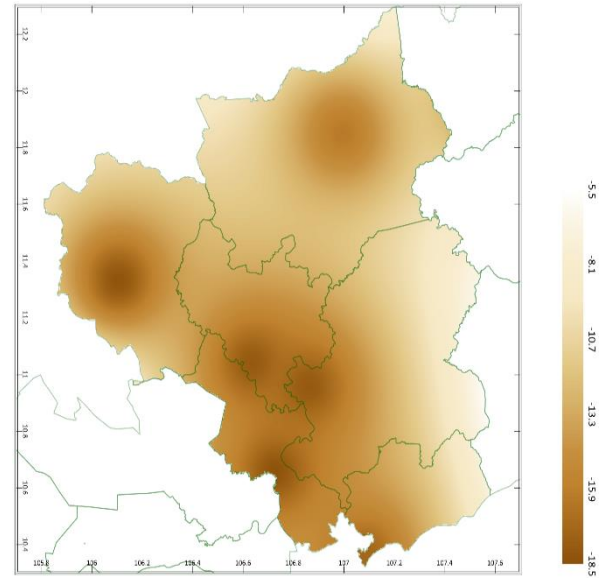
a) Tổng tích ôn hữu hiệu tháng

b) Mức độ sai khác so với cùng kì năm trước

Hình 1: Bản đồ tổng tích ôn hữu hiệu

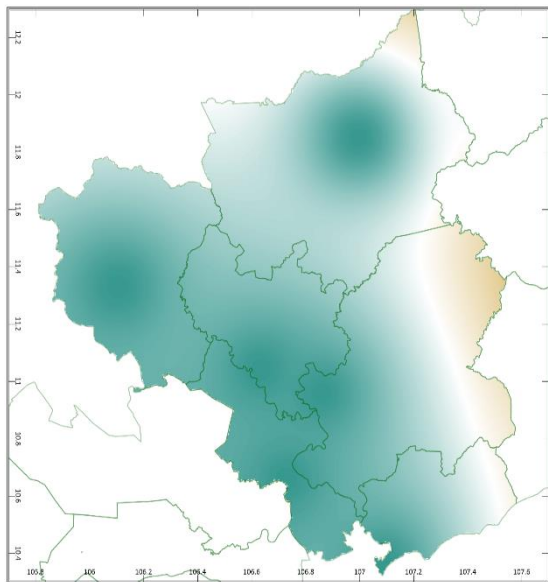


a) Tổng lượng mưa hữu hiệu tháng

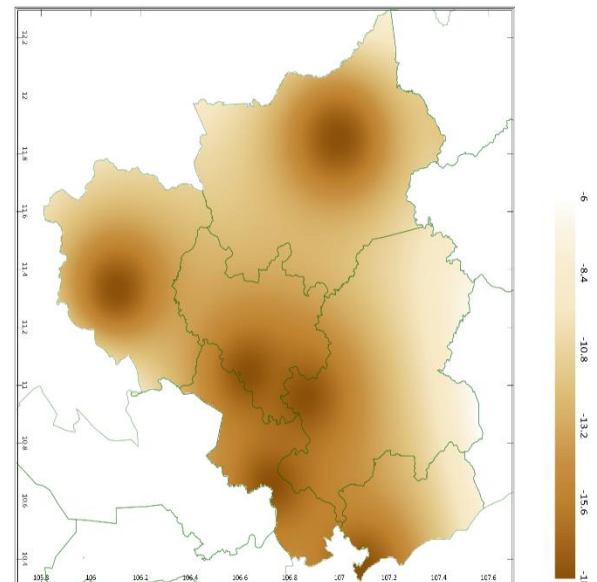


b) Mức độ sai khác so với cùng kì năm trước

Hình 2: Bản đồ tổng lượng mưa hữu hiệu



a) Cân bằng nước



b) Mức độ sai khác so với cùng kì năm trước

Hình 3: Bản đồ nhu cầu nước

Trong tháng tới, nhiệt độ tối cao trung bình từ 30 - 31°C, nhiệt độ tối thấp trung bình từ 24 - 25°C. Tích ôn hữu hiệu (tổng nhiệt độ tích lũy) trong tuần đầu của tháng dao động trong khoảng 180 - 191°C, trong tuần giữa tháng dao động trong khoảng 184 - 194°C, trong tuần cuối của tháng dao động trong khoảng 184 - 194°C. So với cùng kỳ năm trước, tổng nhiệt độ tích lũy tại các tỉnh trên khu vực Đông Nam Bộ có xu thế thấp hơn so với cùng kỳ ở mức tương ứng từ 22 - 70°C.

Tổng lượng mưa hữu hiệu trong tuần đầu của tháng dao động xung quanh 35mm, trong tuần giữa tháng dao động xung quanh 35mm, trong tuần cuối của tháng dao động trong khoảng 35 – 36mm. So với cùng kỳ năm trước, tổng lượng mưa hữu hiệu tại các tỉnh trên khu vực Đông Nam Bộ có xu thế thấp hơn so với cùng kỳ, dao động trong khoảng 5,5 – 18,5mm.

Độ ẩm không khí tháng 6/2023 dao động trong khoảng 87 - 90%. Lượng bốc thoát hơi tiềm năng dao động trong khoảng 99 - 101mm. Mức độ đáp ứng nước cho cây trồng về cơ bản được đảm bảo (có thể cao hơn 2% so với nhu cầu)

Bảng 2: Dự báo các đặc trưng khí tượng nông nghiệp tại khu vực

Yếu tố	Thời gian			
	Tuần 1	Tuần 2	Tuần 3	Tháng 6
Độ ẩm không khí (%)	88 - 92	86 - 89	87 - 90	87 - 90
Nhiệt độ tối cao (°C)	29 - 31	30 - 31	31 - 32	30 - 31
Nhiệt độ tối thấp (°C)	25 - 26	25 - 26	24 - 25	24 - 25
Tích ôn hữu hiệu (°C)	180 - 191	184 - 194	184 - 194	548 - 579
Mưa hữu hiệu (mm)	35	35	35 - 36	104 - 106
Bốc thoát hơi tiềm năng (mm)	33 - 34	33 - 34	33 - 34	99 - 101
Cân bằng nước (%)	2%			

3. Cảnh báo khả năng tác động

Nhiệt độ trung bình tháng 6/2023 tại khu vực Đông Nam Bộ phổ biến ở mức cao hơn so với TBNN từ 0,5 – 1,0°C; TLM trên khu vực phổ biến ở mức cao hơn từ 5 – 20% so với TBNN cùng thời kỳ. Trong tháng 6 xuất hiện nhiều ngày mưa rào và dông; tiếp tục đề phòng các hiện tượng dông, lốc, sét, mưa đá. (Nguồn: Trung tâm Dự báo KTTV Quốc gia).

Rau màu chủ yếu trong các giai đoạn sinh trưởng và phát triển. Dự báo thời tiết khu vực có mưa rào, cục bộ có mưa vừa - mưa to. Do đó, cần lên luống, tạo mương, rãnh để kịp thời thoát nước, hạn chế tối đa để vườn rau bị ngập úng. Thời kỳ này hạn chế bổ sung phân bón có hàm lượng đạm cao, bấm ngọn những loại rau ăn lá để cây ra các nhánh phụ nhằm hạn chế chiều cao tránh đổ ngã; đối với rau lấy quả cần tỉa bỏ các lá bị sâu bệnh, cành, nhánh gần gốc để tạo độ thông thoáng cho cây, giảm độ ẩm, góp phần hạn chế sự phát sinh, phát triển và

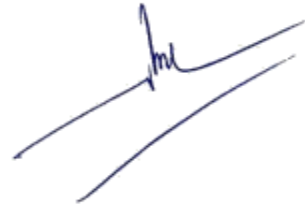
gây hại của sâu bệnh. Đồng thời, chú ý triển khai các biện pháp phòng trừ hiệu quả một số loại sâu bệnh có khả năng phát sinh gây hại như: bệnh thối nhũn (do vi khuẩn gây ra), đốm lá, sương mai...gia tăng trong mùa mưa.

Cây mía đang trong giai đoạn đẻ nhánh - vươn lóng - tích lũy đường. Mía cần nhiều nước để sinh trưởng và phát triển, tuy nhiên khả năng chịu ngập úng kém, đặc biệt thời kỳ đẻ nhánh - vươn lóng. Dự báo thời tiết khu vực có mưa rào, cục bộ có mưa to. Cần lưu ý khơi thông mương rãnh giúp vườn thoát nước kịp thời và nhanh chóng khi có mưa to, hạn chế tối đa tình trạng bị đọng nước, ngập úng. Ngoài ra, điều kiện thời tiết thuận lợi cho một số sâu bệnh có khả năng phát sinh gây hại như: bệnh khảm lá virus, rệp bông trắng, bọ hung đen hại gốc mía...do đó, cần chủ động triển khai các biện pháp phòng trừ có hiệu quả các loại sâu bệnh, hạn chế tối đa tình trạng lây lan trên diện rộng.

Tin phát ngày: 01/6/2023

Thời gian ban hành bản tin tiếp theo: ngày 01/7/2023

**Người chịu trách nhiệm
ban hành bản tin**



Phạm Thị Kim Phụng