

Hà Nội, ngày 01 tháng 01 năm 2024

Số: KNHD-01/DBCL/TTCN

**BẢN TIN DỰ BÁO KHÍ TƯỢNG THỦY VĂN
PHỤC VỤ NÔNG NGHIỆP KHU VỰC ĐỒNG BẰNG SÔNG CỬU LONG
THỜI HẠN THÁNG**

(Từ ngày 01/01/2024 đến ngày 31/01/2024)

1. Thông báo tình hình khí tượng thủy văn nông nghiệp tháng qua

Trong tháng 12/2023, độ ẩm không khí trung bình trong khu vực dao động trong khoảng 66-78%; Tổng tích ôn hữu hiệu (tổng nhiệt độ tích lũy) trong tháng dao động trong khoảng 559-602°C; Bốc thoát hơi tiềm năng dao động trong khoảng 76-82mm; Tổng lượng mưa hữu hiệu trong tháng dao động 2-54mm; Nhiệt độ tối cao trung bình từ 31-33°C, nhiệt độ tối thấp trung bình từ 24-26°C; Trong tháng 12/2023 nhiệt độ trung bình tại khu vực Đồng Bằng Sông Cửu Long (ĐBSCL) phổ biến cao hơn TBNN từ 1,0-1,5°C. Tổng lượng mưa tại khu vực phổ biến thấp hơn TBNN từ 15-40mm.

Trong tháng 12/2023, tại khu vực ĐBSCL nắng nóng đã xuất hiện cục bộ, nhiều nơi trên khu vực xuất hiện các giá trị nhiệt độ cao nhất ngày vượt giá trị lịch sử so với cùng thời kỳ, cụ thể: tại Long An (ngày 13/12); tại Tiền Giang (ngày 11/12); tại Bến Tre, Bạc Liêu (ngày 15/12); tại Đồng Tháp, An Giang (14/12) (Nguồn: Trung tâm DB KTTV QG)

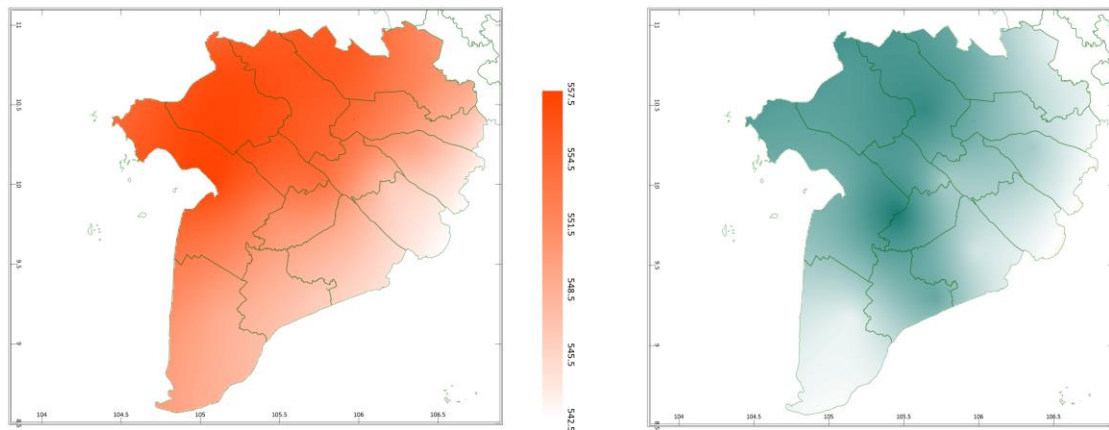
Bảng 1: Tình hình khí tượng nông nghiệp tháng qua (01-31/12/2023)

Yếu tố	Thời gian			
	Tuần 1	Tuần 2	Tuần 3	Tháng 12
Độ ẩm không khí (%)	69,8-82,7	61,7-76,0	64,7-79,1	65,5-78,3
Nhiệt độ tối cao (°C)	31,2-33,2	31,8-33,6	29,4-31,8	30,9-32,6
Nhiệt độ tối thấp (°C)	24,5-26,2	24,1-26,4	23,3-25,3	24,0-26,0
Tích ôn hữu hiệu (°C)	200,5-219,7	187,0-201,9	171,2-185,8	558,7-602,2
Mưa hữu hiệu (mm)	0,4-45,6	0,0-15,4	0,1-18,2	1,6-53,7
Bốc thoát hơi tiềm năng (mm)	27,8-29,6	24,3-26,2	24,2-25,9	76,3-81,6

Trong tháng 12/2023, lúa Mùa phổ biến trong giai đoạn trổ - chín sữa - chín sấp - thu hoạch; lúa vụ Đông Xuân (2023-2024) trong giai đoạn xuống giống - mạ - bén rễ - hồi xanh. Trong tháng qua, khu vực ĐBSCL ngày nắng ráo, nắng nóng cục bộ, có mưa vài nơi vào chiều tối nhưng lượng mưa không đáng kể, đã tạo điều kiện thuận lợi cho công tác thu hoạch diện tích lúa Mùa đã chín và xuống giống lúa Đông Xuân. Tuy nhiên, nắng nóng cục bộ và ít mưa đã ảnh hưởng đến quá trình chăm sóc lúa Mùa phổ biến trong giai đoạn trổ và lúa vụ Đông giai đoạn bén rễ - hồi xanh do thiếu nước. Sâu bệnh gây hại chủ yếu trên lúa là: bệnh đạo ôn, chuột,.. trên lúa Mùa; ốc bươu vàng, sâu phao, đạo ôn lá,.. gây hại trên lúa Đông Xuân.

Cây ăn quả có múi trong khu vực ở trong giai đoạn thu hoạch – chăm sóc sau thu hoạch. Tháng qua, thời tiết ngày nắng, ít mưa, tại một số tỉnh trong khu vực gần như không có mưa, tạo điều kiện thuận lợi cho công tác thu hoạch cây ăn quả có múi đã đến kỳ thu hoạch và bảo quản quả sau khi thu hoạch, cũng như tía cành, chăm sóc sau thu hoạch cây có múi. Sâu bệnh gây hại chủ yếu trên cây có múi là: sâu đục quả, sâu vẽ bùa,...

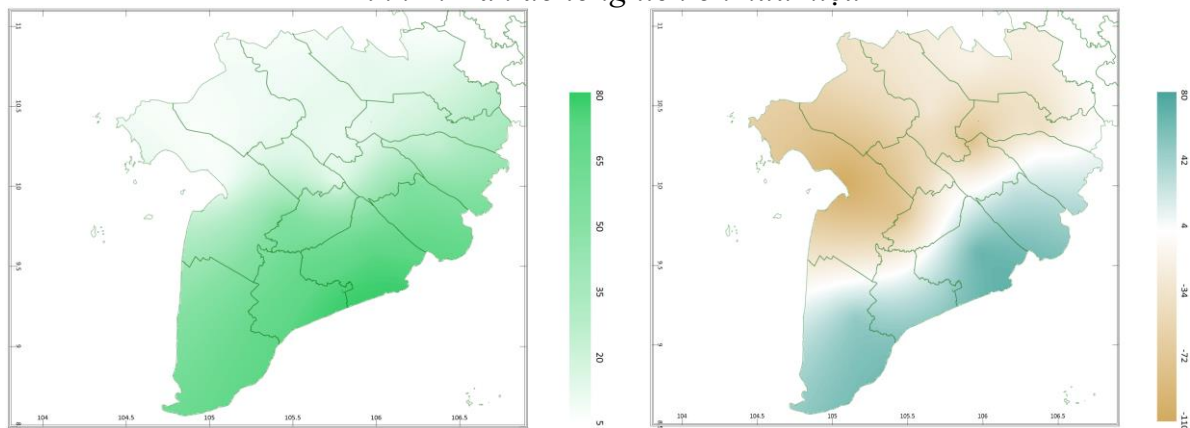
2. Dự báo khí tượng nông nghiệp (Từ ngày 01/01/2024 đến ngày 31/01/2024)



a) Tổng tích ôn hữu hiệu tháng

b) Mức độ sai khác so với cùng kỳ năm trước

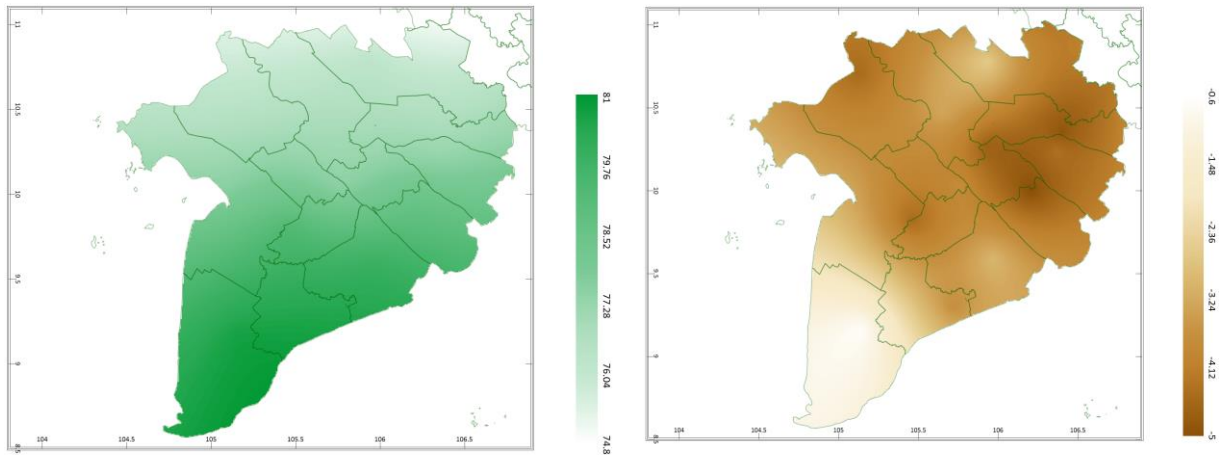
Hình 1: Bản đồ tổng tích ôn hữu hiệu



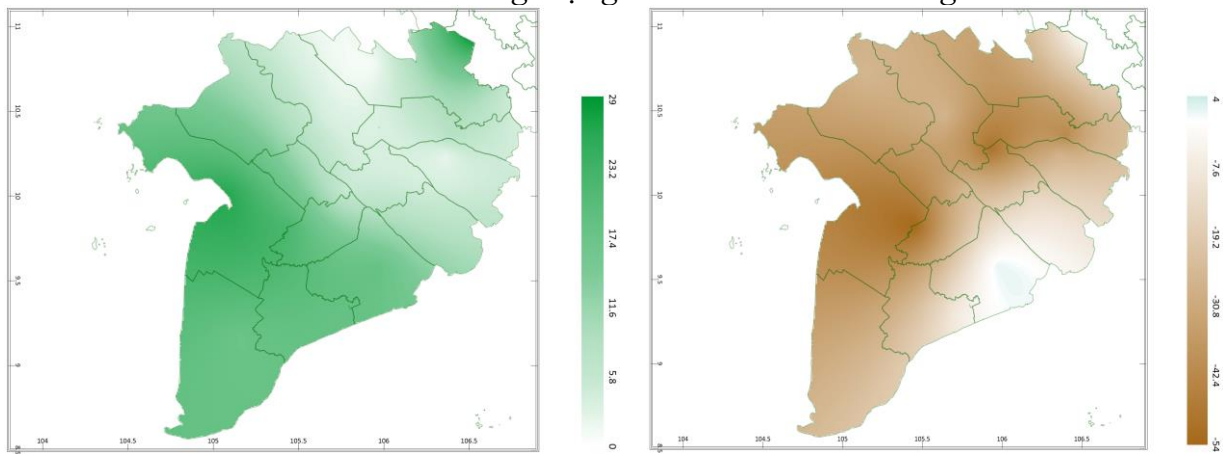
a) Tổng lượng mưa hữu hiệu tháng

b) Mức độ sai khác so với cùng kỳ năm trước

Hình 2: Bản đồ tổng lượng mưa hữu hiệu



a) Tổng lượng bốc thoát hơi tiềm năng b) Mức độ sai khác so với cùng kì năm trước
 Hình 3: Bản đồ tổng lượng bốc thoát hơi tiềm năng



a) Độ ẩm đất b) Mức độ sai khác so với cùng kì năm trước
 Hình 4: Bản đồ độ ẩm đất

Trong tháng tới, nhiệt độ tối cao trung bình dao động trong khoảng 27-29°C, nhiệt độ tối thấp trung bình từ 24-26°C, tích ôn hữu hiệu (tổng nhiệt độ tích lũy) trong tuần đầu của tháng dao động trong khoảng 198-201°C, trong tuần giữa tháng dao động trong khoảng 175-176°C, trong tuần cuối của tháng dao động trong khoảng 174-180°C. So với cùng kỳ năm trước, tổng tích ôn hữu hiệu (tổng nhiệt độ tích lũy trong tháng) tại vùng phía nam của tỉnh Cà Mau, phía đông nam của các tỉnh Tiền Giang, Bến Tre, Trà Vinh có xu thế thấp hơn so với cùng kỳ ở mức 2°C; Các tỉnh còn lại trong khu vực có xu thế cao hơn so với cùng kỳ dao động trong khoảng 6,8-42°C.

Tổng lượng mưa hữu hiệu trong tuần đầu của tháng dao động trong khoảng 0-2mm, trong tuần giữa tháng dao động ở mức 3-33mm, trong tuần cuối của tháng dao động trong khoảng 3-43mm. So với cùng kỳ năm trước, tổng lượng mưa hữu hiệu tại các tỉnh Cà Mau, Bạc Liêu, Sóc Trăng, Trà Vinh và

phần rìa phía đông nam của tỉnh Bến Tre có xu thế cao hơn so với cùng kỳ dao động trong khoảng từ 4-80mm; Các tỉnh còn lại trong khu vực có xu thế thấp hơn so với cùng kỳ ở mức 34-110mm.

Độ ẩm trong đất dự báo trong tháng 1/2024 dao động trong khoảng 1-27%. So với cùng kỳ năm trước, độ ẩm đất tại vùng rìa phía đông nam của tỉnh Sóc Trăng có xu thế cao hơn so với cùng kỳ ở mức 4%; Các tỉnh còn lại trong khu vực có xu thế thấp hơn so với cùng kỳ dao động trong khoảng từ 7,6-54%.

Tổng lượng bốc thoát hơi tiềm năng dao động trong khoảng 76-81mm. So với cùng kỳ năm trước, lượng bốc thoát hơi tiềm năng tại tất cả các tỉnh trên khu vực có xu thế thấp hơn so với cùng kỳ dao động trong khoảng từ 0,6-5%.

Độ ẩm không khí tháng 1/2024 dao động trong khoảng 62-70%.

Bảng 2: Dự báo các đặc trưng khí tượng nông nghiệp tại khu vực

Yếu tố	Thời gian			
	Tuần 1	Tuần 2	Tuần 3	Tháng 1
Độ ẩm không khí (%)	63,9-70,9	62,4-69,8	58,0-68,7	61,5-69,8
Nhiệt độ tối cao (°C)	27,6-29,2	27,2-28,0	27,0-28,7	27,3-28,6
Nhiệt độ tối thấp (°C)	24,8-26,2	24,4-25,9	24,6-25,7	24,6-25,9
Tích ôn hữu hiệu (°C)	197,5-201,4	174,8-176,4	173,5-180,1	546,2-557,5
Mưa hữu hiệu (mm)	0,1-2,3	2,8-33,1	2,9-42,8	7,9-76,6
Bốc thoát hơi tiềm năng (mm)	26,6-28,2	24,5-26,0	24,9-26,6	76,0-80,7
Độ ẩm đất (%)	1,0 ÷ 26,6%			

3. Cảnh báo khả năng tác động đến sản xuất nông nghiệp

Nhiệt độ trung bình tháng 01/2024 tại khu vực Đồng Bằng Sông Cửu Long phổ biến cao hơn so với TBNN từ 1,0-2,0°C. Tổng lượng mưa trên khu vực phổ biến ở mức thấp hơn so với TBNN từ 5-15mm. Dự báo trong tháng 1, tại khu vực ĐBSCL có khả năng xuất hiện mưa rào và dông vài nơi, ngày nắng. (Nguồn: Trung tâm Dự báo KTTV Quốc gia).

Trong tháng 1, lúa vụ Đông Xuân trà muộn tiếp tục xuống giống, trà lúa chính vụ tập trung chủ yếu trong giai đoạn bén rễ – đẻ nhánh – đẻ nhánh rộ – cuối đẻ nhánh. Dự báo trong tuần đầu tháng 01/2024, thời tiết khu vực ngày nắng ráo, nhiệt độ không khí ở mức từ 25-29°C; khu vực hầu như không mưa. Do đó, người dân cần tranh thủ vệ sinh đồng ruộng, cày ải, phơi đất, xử lý nấm

giúp rom rạ mau phân hủy nhằm hạn chế ngộ độc hữu cơ, đảm bảo thời gian cách ly (14 ngày) trước khi xuống giống vụ Đông Xuân, đồng thời, điều tiết nước tưới cho lúa trà chính vụ, đảm bảo duy trì mực nước 1-3cm trên đồng ruộng. Từ tuần thứ 2 đến cuối tháng, thời tiết khu vực phổ biến ngày nắng, sáng sớm có nơi có sương mù nhẹ, khả năng khu vực có xuất hiện vài cơn mưa trái mùa trên diện rộng với lượng mưa không đáng kể, với lượng mưa hữu hiệu dự báo ở mức 3-43mm, độ ẩm đất có xu thế giảm dần quanh mức 1-27%. Thời tiết ít mưa, độ ẩm thấp, nhu cầu về nước đối với diện tích lúa Đông Xuân trong giai đoạn bén rễ – đẻ nhánh – đẻ nhánh rộ – cuối đẻ nhánh không được đảm bảo, do đó, người dân cần chủ động nguồn nước tưới bổ sung cho lúa, duy trì mực nước cao khoảng 1 - 3 cm cho lúa sạ, 3 - 5 cm cho lúa cấy giai đoạn bén rễ – đẻ nhánh, giai đoạn lúa đẻ nhánh rộ và tối đa, chỉ cần nước vừa đủ, tiến hành tưới khô - ướt xen kẽ. Đồng thời, sau gieo cấy từ 5-7 ngày, cần kịp thời bón thúc đẻ nhánh; sau 20-25 ngày cần bón thúc đợt 2 để cây lúa phát triển khỏe mạnh. Điều kiện thời tiết tháng tới tạo điều kiện thuận lợi cho chuột, ốc bươu vàng, sâu cuốn lá, đạo ôn lá, bọ trĩ,... phát triển gây hại cho lúa Đông Xuân. Cần thăm đồng thường xuyên, bón phân cân đối, hạn chế tối đa bón dư phân đạm; tuyệt đối không để ruộng bị khô nước, sẽ tạo điều kiện cho bọ trĩ nhân mật số rất nhanh và gây hại nặng.

Cây ăn quả có múi tháng tới ở giai đoạn chăm sóc sau thu hoạch-phân hóa mầm hoa, độ ẩm thích hợp cho cây ăn quả có múi sinh trưởng và phát triển tốt trong giai đoạn này ở mức 55-80%. Dự báo trong tháng tới, thời tiết khu vực ngày nắng, tối và đêm có mưa rào nhỏ vài nơi, độ ẩm đất dự báo dao động trong khoảng 1-27%, thấp hơn độ ẩm thích hợp cho cây có múi phát triển, vì vậy sau khi thu hoạch xong diện tích cây có múi người dân cần tiến hành cắt bỏ toàn bộ cành bị khô, cành bị sâu bệnh (bệnh khô cành), cành bị gãy khi mang quả, cành tăm, cành bị sâu đục thân phá hoại nặng không thể phục hồi được, đối với cây có nhiều cành vượt trong tán cần tiến hành cắt bỏ hạ thấp chiều cao của cây, để thuận lợi cho việc chăm sóc, phòng trừ sâu bệnh và thu hoạch sau này; sau khi cắt tỉa xong cần tiến hành dọn dẹp và mang các cành nhánh ra khỏi vườn đem tiêu hủy; sau cắt tỉa, thực hiện tưới nước, bón đầy đủ phân hữu cơ và NPK để giúp cây nhanh chóng hồi phục. Sau khi cây phục hồi, thực hiện xiết nước tạo

khô hạn để cây phân hóa mầm hoa khoảng 2-4 tuần cho đến khi thấy cây có hiện tượng “xào lá” – “cuốn lá kèn” (Lá héo rũ vào buổi chiều và không tươi lại vào sáng hôm sau) thì tưới nước trở lại, tưới đẫm mỗi ngày 1 lần, trong 3 ngày đầu tiên, sau đó tưới dần dần ra 2-3 ngày/lần để cây ra hoa. Sâu bệnh gây hại trên cây có múi cần chú ý trong giai đoạn này là: sâu đục thân, đục cành, nhện đỏ... Để hạn chế tác động của sâu bệnh hại, người dân cần thường xuyên thăm vườn, khi phát hiện sâu bệnh, áp dụng các biện pháp như: bắt diệt sâu trưởng thành, quét vôi vào gốc cây để diệt trứng.

Tin phát ngày: 01/01/2024

Thời gian ban hành bản tin tiếp theo: ngày 01/02/2024

**Người chịu trách nhiệm
ban hành bản tin**



Phạm Thị Kim Phụng