

**BẢN TIN DỰ BÁO KHÍ TƯỢNG THỦY VĂN  
PHỤC VỤ NÔNG NGHIỆP KHU VỰC ĐÔNG NAM BỘ  
THỜI HẠN THÁNG**

(Từ ngày 01/9/2024 đến ngày 30/9/2024)

**1. Thông báo tình hình khí tượng thủy văn nông nghiệp tháng qua**

Trong tháng 8/2024, độ ẩm không khí trung bình trong khu vực dao động trong khoảng 81 - 87%; Tổng tích ôn hữu hiệu (tổng nhiệt độ tích lũy) trong tháng dao động trong khoảng 521 - 574°C; Bốc thoát hơi tiềm năng dao động trong khoảng 97 - 100mm; Tổng lượng mưa hữu hiệu trong tháng khoảng 78 - 99mm; Cân bằng nước trong đất khoảng 83 - 100%; Nhiệt độ tối cao trung bình từ 31 - 33°C, nhiệt độ tối thấp trung bình từ 23 - 26°C, nhiệt độ trung bình tại phổ biến xấp xỉ so với trung bình nhiều năm (TBNN) cùng thời kỳ. Tổng lượng mưa (TLM) phổ biến cao hơn so với TBNN từ 20 - 80%, có nơi cao hơn; riêng một số nơi có mưa ở mức xấp xỉ so với TBNN.

Trong tháng 9/2024, tại khu vực Đông Nam Bộ, đã xuất hiện nhiều ngày mưa vừa, mưa to và dông. Đồng thời, tại Biên Hòa (Đồng Nai) đã quan trắc được giá trị nhiệt độ cao nhất ngày vượt giá trị lịch sử (GTLS) xảy ra vào ngày 29/9/2024 với giá trị đạt 36°C. (Nguồn: Trung tâm DB KTTV QG).

Bảng 1: Tình hình khí tượng nông nghiệp tháng qua (01 - 30/9/2024)

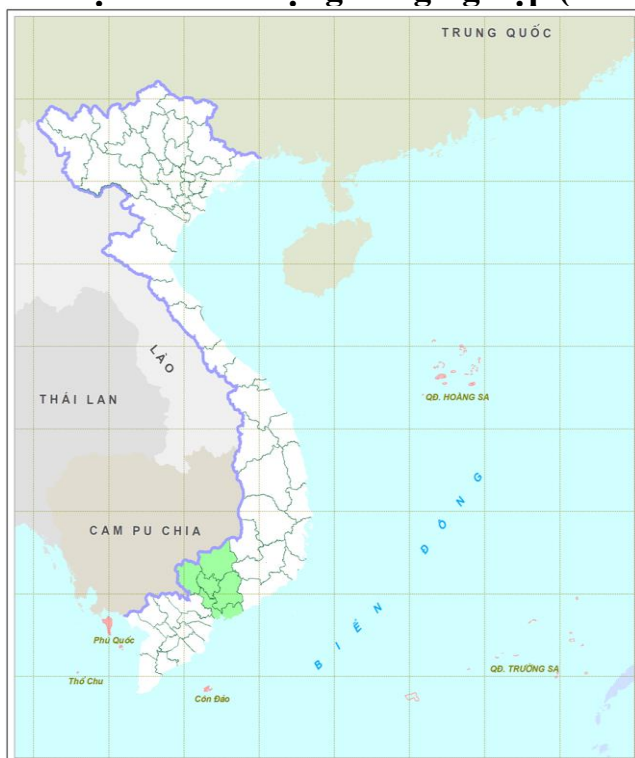
Yếu tố	Thời gian			
	Tuần 1	Tuần 2	Tuần 3	Tháng 9
Độ ẩm không khí (%)	79,7 - 86,0	81,8 - 91,0	80,4 - 84,2	81,3 - 87,1
Nhiệt độ tối cao (°C)	31,6 - 33,6	30,2 - 31,8	31,3 - 33,1	31,1 - 32,9
Nhiệt độ tối thấp (°C)	23,2 - 25,9	23 - 26,1	23,8 - 25,6	23,3 - 25,9
Tích ôn hữu hiệu (°C)	190,5 - 212,1	168,4 - 189,1	161,9 - 173,9	520,8 - 574,1
Mưa hữu hiệu (mm)	19,2 - 37,2	30,8 - 49,7	8,1 - 30,1	77,8 - 99,1
Bốc thoát hơi tiềm năng (mm)	36,3 - 37,2	32,4 - 33,2	28,3 - 29,2	97,0 - 99,6
Cân bằng nước trong đất (%)	83,4 - 99,5			

Tháng 9, cây hồ tiêu trên khu vực Đông Nam Bộ chủ yếu trong giai đoạn

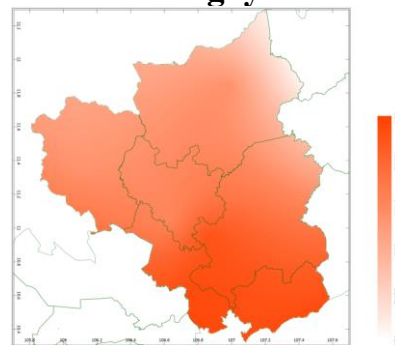
quả non - nuôi quả. Tháng 9, gió mùa Tây Nam tiếp tục hoạt động với cường độ trung bình đến mạnh tại khu vực Đông Nam Bộ đã gây mưa - mưa vừa, có nơi mưa to đến rất to, tổng lượng mưa đo được tại các trạm khí tượng cơ bản dao động trong khoảng 221 - 700mm, cân bằng nước trong đất ở mức cao khoảng 83 - 100%, đã cung cấp đủ nước cho cây hồ tiêu phát triển quả - nuôi quả. Tuy nhiên, mưa to kèm gió giạt mạnh đã làm ngập úng cục bộ, ngập gốc, đổ ngã một số trụ tiêu, đồng thời gia tăng nấm bệnh gây hại trên hồ tiêu. Trong điều kiện mưa nhiều, độ ẩm cao, bệnh chết nhanh, chết chậm, rệp sáp hại rễ hồ tiêu, tuyến trùng,...gia tăng gây hại.

Cây ăn quả có múi (cam, quýt, bưởi) trên khu vực Đông Nam Bộ chủ yếu chủ yếu trong giai đoạn phát triển quả-nuôi quả. Thời tiết khu vực đang trong cao điểm của mùa mưa, có mưa vừa - mưa to, có nơi mưa rất to, tổng lượng mưa tháng 9 dao động trong khoảng 221 - 700mm, mưa to - rất to kèm theo gió mạnh đã gây gãy đổ, rụng quả một số vườn cây có múi. Ngoài ra, mưa kéo dài trong nhiều ngày, cân bằng nước trong đất luôn ở mức cao 83 - 100%, đất bị oi nước, rễ cây bị ngập úng, thiếu oxy dẫn đến hạn chế sự phát triển của rễ, cây kém phát triển, vàng lá, rụng quả. Thời tiết tháng qua mưa nhiều, độ ẩm cao đã tạo điều kiện thuận lợi cho nấm bệnh phát sinh gây hại trên cây ăn quả như: bệnh vàng lá thối rễ; bệnh Greening; bệnh thán thư, thối quả,...gây hại rải rác trên các vùng trồng cây ăn quả có múi, hại nặng cục bộ.

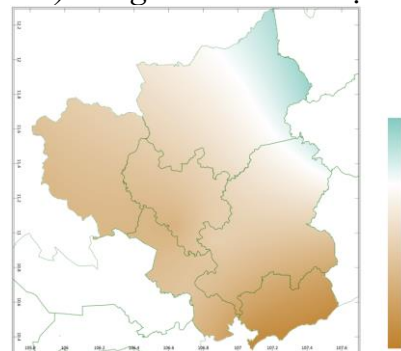
## 2. Dự báo khí tượng nông nghiệp (Từ ngày 01/10/2024 đến ngày 31/9/2024)



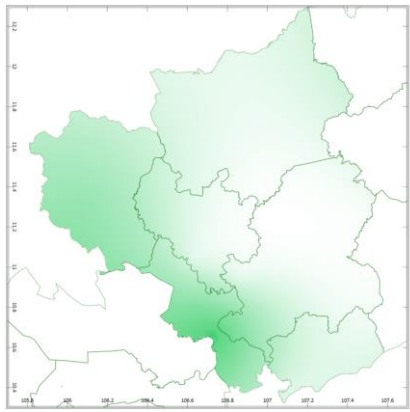
Hình 1: Bản đồ vị trí khu vực dự báo



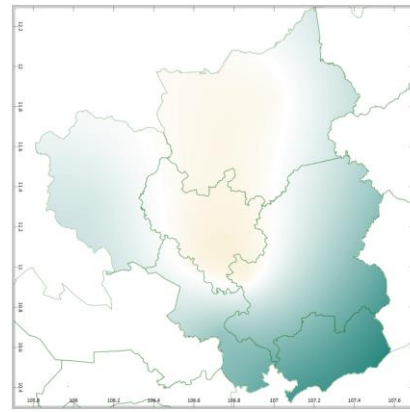
a) Tổng tích ôn hữu hiệu



b) Mức độ sai khác so với cùng kỳ năm trước  
Hình 2: Bản đồ tổng tích ôn hữu hiệu tháng

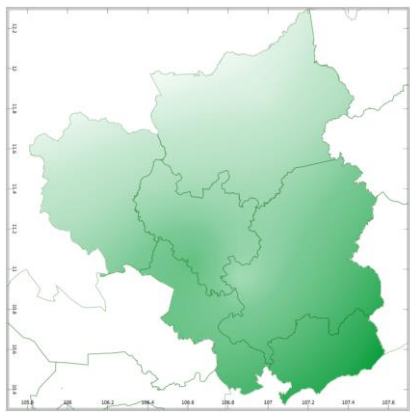


a) Tổng lượng mưa hữu hiệu

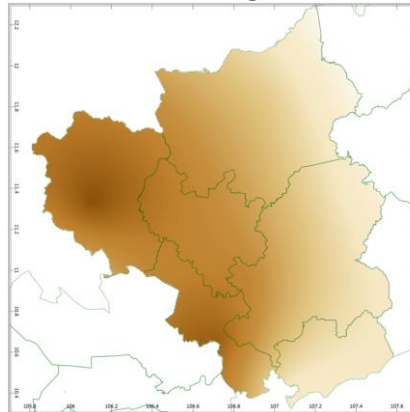


b) Mức độ sai khác so với cùng kỳ năm trước

Hình 3: Bản đồ tổng lượng mưa hữu hiệu tháng

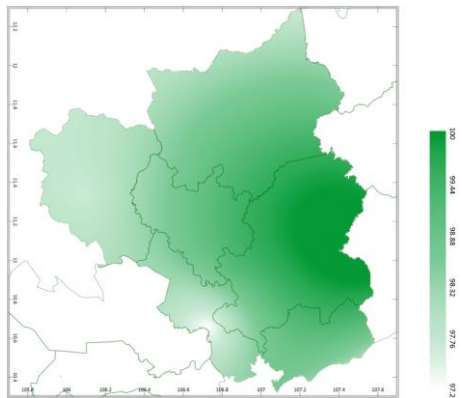


a) Bốc thoát hơi tiềm năng

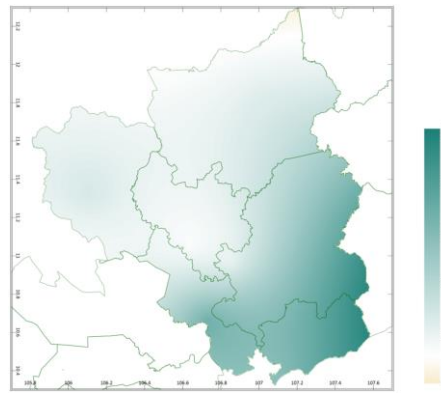


b) Mức độ sai khác so với cùng kỳ năm trước

Hình 4: Bản đồ tổng lượng bốc thoát hơi tiềm năng tháng



a) Cân bằng nước trong đất



b) Mức độ sai khác so với cùng kỳ năm trước

Hình 5: Bản đồ cân bằng nước trong đất tháng

Trong tháng tới, nhiệt độ tối cao trung bình dao động xung quanh 29°C, nhiệt độ tối thấp trung bình khoảng 25 - 26°C. Tích ôn hữu hiệu (tổng nhiệt độ tích lũy) trong tuần đầu của tháng dao động trong khoảng 195 - 199°C, trong tuần giữa tháng dao động trong khoảng 182 - 188°C, trong tuần cuối của tháng dao động trong khoảng 169 - 179°C. So với cùng kỳ năm trước, tổng nhiệt độ tích lũy tại hầu hết các tỉnh trên khu vực Đông Nam Bộ có xu thế thấp hơn hoặc thấp

hơn không đáng kể so với cùng kỳ, dao động trong khoảng 0,8 - 50°C; riêng phía Đông của tỉnh Bình Phước và một phần tiếp giáp với Lâm Đồng của Đồng Nai có xu thế cao hơn so với cùng kỳ năm trước ở mức khoảng 6 - 20°C.

Tổng lượng mưa hữu hiệu trong tuần đầu của tháng dao động trong khoảng 34 - 55mm, trong tuần giữa tháng dao động trong khoảng 26 - 29mm, trong tuần cuối của tháng khoảng 28 - 32mm. TP.Hồ Chí Minh và tỉnh Tây Ninh có khả năng nhận được tổng lượng mưa hữu hiệu cao hơn so với các tỉnh khác trên khu vực. So với cùng kỳ năm trước, tổng lượng mưa hữu hiệu tại tỉnh hầu hết các tỉnh trên khu vực Đông Nam Bộ có xu thế cao hơn so với cùng kỳ, dao động trong khoảng 6,7 - 36mm; riêng hầu hết tỉnh Bình Dương, phía Tây và trung tâm tỉnh Bình Phước có xu thế thấp hơn so với cùng kỳ năm trước ở mức khoảng 1,7 - 6mm.

Tổng lượng bốc thoát hơi tiềm năng tháng dao động trong khoảng 91 - 92mm. So với cùng kỳ năm trước, tổng lượng bốc thoát hơi tiềm năng tại các tỉnh trên khu vực Đông Nam Bộ có xu thế thấp hơn so với cùng kỳ, dao động trong khoảng 1,2 - 4,2mm.

Cân bằng nước trong đất dự báo đạt 97 - 99%. So với cùng kỳ năm trước, cân bằng nước trong đất tại hầu hết các tỉnh trên khu vực Đông Nam Bộ có xu thế cao hơn hoặc cao hơn không đáng kể so với cùng kỳ, dao động trong khoảng 0,3 - 8,5%; riêng một phần nhỏ phía Đông Bắc tỉnh Bình Phước có xu thế thấp hơn so với cùng kỳ năm trước ở mức 1%.

Độ ẩm không khí tháng 10/2024 dao động trong khoảng 79 - 81%.

*Bảng 2: Dự báo các đặc trưng khí tượng nông nghiệp tại khu vực*

Yếu tố	Thời gian			
	Tuần 1	Tuần 2	Tuần 3	Tháng 10
Độ ẩm không khí (%)	82,8 - 85,4	74,8 - 78,4	78,1 - 81	78,7 - 81,4
Nhiệt độ tối cao (°C)	29,5 - 30,2	29,2 - 29,7	28,0 - 28,3	29,0 - 29,4
Nhiệt độ tối thấp (°C)	24,6 - 25,3	25,1 - 26,7	23,7 - 25,8	24,5 - 25,8
Tích ôn hữu hiệu (°C)	194,5 - 198,9	181,5 - 188,2	168,6 - 179,0	545,6 - 563,3
Mưa hữu hiệu (mm)	33,9 - 55,2	25,7 - 29,4	27,9 - 32,2	91,0 - 112,7
Bốc thoát hơi tiềm năng (mm)	33,9 - 34,1	29,1 - 29,5	27,9 - 28,4	91,0 - 92,0
Cân bằng nước trong đất (%)	97 - 99%			

### 3. Cảnh báo khả năng tác động đến sản xuất nông nghiệp

Nhiệt độ trung bình tháng 10/2024 tại khu vực Đông Nam Bộ phổ biến ở mức cao hơn so với TBNN cùng thời kỳ khoảng 0,5-1,0°C; Tổng lượng mưa trên khu vực phổ biến xấp xỉ so với TBNN cùng thời kỳ. (Nguồn: Trung tâm Dự báo KTTV Quốc gia).

Tháng 10/2024, các diện tích hồ tiêu trên khu vực Đông Nam Bộ trong giai đoạn nuôi quả. Giai đoạn này cần bón phân lần 3 đầy đủ các yếu tố đa, trung, vi lượng và hữu cơ, tăng cường đạm, kali để đảm bảo đầy đủ dinh dưỡng nuôi quả. Dự báo thời tiết tháng 10 khu vực vào giai đoạn nửa cuối của mùa mưa, tổng lượng mưa có xu thế giảm, tuy nhiên, khu vực cục bộ vẫn xảy ra mưa to, trong mưa khả năng xảy ra lốc, xoáy, gió giật mạnh. Tổng lượng mưa hữu hiệu dự báo tháng 10 dao động ở mức 91 - 113mm, bốc thoát hơi nước tiềm năng khoảng 91 - 92mm, cân bằng nước trong đất khoảng 97 - 99%. Qua đó có thể thấy, tháng tới khu vực Đông Nam Bộ có lượng mưa và cân bằng nước trong đất tương đối cao, cao hơn so với độ ẩm đất thích hợp cho hồ tiêu sinh trưởng và nuôi quả, do đó, cần chú ý hệ thống tiêu thoát nước, khơi thông mương rãnh thoát nước kịp thời khi có mưa xảy ra, cần đào hệ thống thoát nước theo ô bàn cờ, có độ sâu 40 - 50cm, nếu đất có độ dốc cao thì đào theo hình xương cá, đào rãnh thoát nước chính sâu trên 50cm xung quanh vườn, phá bỏ bồn giữ nước quanh gốc tiêu để tránh đọng nước trong vườn tạo điều kiện cho nấm bệnh phát sinh, phát triển và gây hại. Đồng thời, cần triển khai các biện pháp giăng néo, chống đỡ trụ tiêu chắc chắn tránh đổ ngã. Thời tiết tháng tới cần chú ý bệnh tuyến trùng, bệnh chết nhanh, chết chậm...đặc biệt bệnh chết nhanh có khả năng bùng phát trên diện rộng và gây hại nghiêm trọng các vườn hồ tiêu thoát nước kém, bị ngập úng. Do đó, người dân lưu ý thường xuyên kiểm tra vườn để phát hiện bệnh sớm, thu gom tàn dư cây bệnh mang ra khỏi khu vực vườn tiêu để đốt tiêu hủy, xử lý đất tại các gốc tiêu bị bệnh bằng vôi bột. Hạn chế đi lại trong vườn, không được bón thêm các loại phân hoặc phun thuốc kích thích khi chưa xử lý thuốc phòng bệnh.

Trên khu vực Đông Nam Bộ, cây ăn quả có múi (cam, quýt, bưởi) tiếp tục trong giai đoạn phát triển quả-nuôi quả, một số vườn cây sớm bắt đầu cho thu hoạch. Giai đoạn này cần đảm bảo đủ độ ẩm đất khoảng 55 - 80% cho cây sinh trưởng và phát triển. Dự báo tháng tới, khu vực tiếp tục có mưa diện rộng, tổng lượng mưa hữu hiệu từ 91 - 113mm, lượng bốc thoát hơi tiềm năng dao động khoảng 91 - 92mm, cân bằng nước trong đất dao động khoảng 97 - 99%, cao hơn so với nhu cầu của cây ăn quả có múi trong giai đoạn sinh trưởng của tháng 10. Đồng thời, khu vực vào giai đoạn nửa cuối của mùa mưa, tổng lượng mưa có xu hướng giảm, tuy nhiên vẫn cục bộ xảy ra mưa to, do đó, cần tiếp tục duy trì các rãnh phụ sâu khoảng 20-30cm xung quanh vườn tạo điều kiện cho nước mưa

được thoát nhanh, gia cố bờ bao, đào vét mương, chuẩn bị máy bơm để sẵn sàng chống ngập úng khi cần thiết, hạn chế tối đa việc đi lại trong vườn làm cho cây bị lay động gốc và đất ít kết chặt lại, tuyệt đối không để vườn cây gặp tình trạng ngập úng kéo dài và không để đọng nước ở gốc cây gây thối rễ và phát sinh nấm bệnh; nên để cỏ dại hợp lý giúp chống rửa trôi dinh dưỡng, xói mòn đất, làm cho đất tơi xốp, thoáng khí giúp rễ cây trồng hô hấp và hấp thu dinh dưỡng tốt, phát triển đa dạng sinh học trong hệ sinh thái vườn. Ngoài ra, trong mùa đông có khả năng xảy ra lốc, gió giật mạnh, do đó người dân cần cắt tỉa cành già cỗi, cành vượt tạo độ thông thoáng cho cây, chằng chống cây ăn quả có múi để giúp cây chống chịu tốt, trong thời điểm mưa đông xảy ra. Riêng đối với những diện tích quả đã chín có thể cho thu hoạch, cần nhanh chóng thu hoạch vào những ngày không mưa để đảm bảo chất lượng cũng như mẫu mã của quả thành phẩm. Trên các diện tích vườn cây đang nuôi quả, cần bổ sung amino acid và đầy đủ các chất dinh dưỡng thiết yếu bao gồm cả đa, trung và vi lượng để cây có múi nuôi quả. Sâu bệnh hại cần lưu ý trên cây ăn quả có múi trong giai đoạn này: thán thư, thối rễ, thối trái ...khi phát hiện bệnh sâu bệnh, người dân cần khoanh vùng, tỉa bỏ những cành lá bị nhiễm bệnh đem đi tiêu hủy để hạn chế xâm nhập của bệnh hại, sử dụng các biện pháp sinh học để chủ động phòng chống các loại sâu, bệnh theo định kỳ, trong đó, đặc biệt bảo vệ và phát triển các loài thiên địch trong vườn để phòng, chống sâu, côn trùng gây hại.

**Tin phát ngày: 01/10/2024**

**Thời gian ban hành bản tin tiếp theo: ngày 01/11/2024**

**Người chịu trách nhiệm  
ban hành bản tin**

**Phạm Thị Kim Phụng**