

Hà Nội, ngày 01 tháng 10 năm 2024

Số: KNHD-10/NT/TTCN

**BẢN TIN DỰ BÁO KHÍ TƯỢNG THỦY VĂN
PHỤC VỤ NÔNG NGHIỆP KHU VỰC NAM TRUNG BỘ
THỜI HẠN THÁNG**

(Từ ngày 01/10/2024 đến ngày 31/10/2024)

1. Thông báo tình hình khí tượng thủy văn nông nghiệp tháng qua

Trong tháng 9/2024, độ ẩm không khí trung bình trong khu vực dao động trong khoảng 74-83%; Tổng tích ôn hữu hiệu (tổng nhiệt độ tích lũy) trong tháng dao động trong khoảng 561-638°C; Bốc thoát hơi tiềm năng dao động trong khoảng 96-98mm; Tổng lượng mưa hữu hiệu trong tháng dao động trong khoảng 107-206mm; Cân bằng nước trong đất khoảng 14-96%; Nhiệt độ tối cao trung bình từ 32-34°C, nhiệt độ tối thấp trung bình từ 25-28°C, nhiệt độ trung bình phổ biến cao hơn so với trung bình nhiều năm (TBNN) từ 0,5-1,0 °C, có nơi cao trên 1,5°C. Tổng lượng mưa thấp hơn từ 20-50% so với TBNN cùng thời kỳ.

Trong tháng 9, do ảnh hưởng của bão số 04 đã gây nhiều thiệt hại về nông nghiệp trên khu vực Nam Trung Bộ, mưa lớn đêm ngày 17/9 đến ngày 18/9 đã gây ngập hơn 157 ha diện tích lúa Mùa mới gieo sạ từ 05 đến 12 ngày tuổi tại Bình Thuận (Đa Kai: 40 ha, Sùng Nhơn: 57,5 ha, Mê Pu: 60 ha). Bên cạnh đó, mưa to vào các ngày 01 - 02/9 Tỉnh Bình Thuận đã làm 670 ha lúa và 05 ha cây ăn quả bị ngập, thiệt hại và vào ngày 11/9 mưa lớn đã làm 320ha lúa vụ Mùa 2024 mới gieo sạ bị ngập (Nguồn: phongchongthientai.mard.gov.vn và binhthuan.gov.vn).

Bảng 1: Tình hình khí tượng nông nghiệp tháng qua (01 – 30/9/2024)

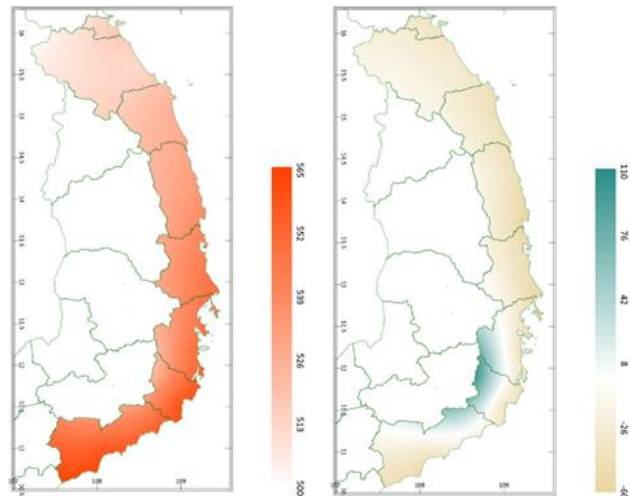
| Yếu tố | Thời gian | | | |
|------------------------------|-----------|---------|---------|---------|
| | Tuần 1 | Tuần 2 | Tuần 3 | Tháng 9 |
| Độ ẩm không khí (%) | 69-82 | 72-86 | 78-87 | 74-83 |
| Nhiệt độ tối cao (°C) | 32-36 | 32-35 | 31-33 | 32-34 |
| Nhiệt độ tối thấp (°C) | 26-29 | 25-27 | 25-27 | 25-28 |
| Tích ôn hữu hiệu (°C) | 207-243 | 186-211 | 168-185 | 561-638 |
| Mưa hữu hiệu (mm) | 5-66 | 39-150 | 5-50 | 107-206 |
| Bốc thoát hơi tiềm năng (mm) | 36-37 | 32-33 | 28-29 | 96-98 |
| Cân bằng nước trong đất (%) | 14-96 | | | |

Tháng 9, lúa vụ Hè Thu trà chính vụ giai đoạn chắc xanh - chín - thu hoạch (cuối tháng 9 thu hoạch xong), trà muộn giai đoạn đòng trổ, ngâm sữa, chín - thu hoạch; lúa vụ Mùa trà sớm trong giai đoạn đứng cái - đòng trổ - ngâm sữa, trà chính vụ giai đoạn sạ - mạ - đẻ nhánh. Trong tháng 9, khu vực cơ bản có nắng đã thuận lợi cho công tác thu hoạch các diện tích lúa Hè Thu và xuống giống những diện tích lúa Mùa. Tuy nhiên, vào tuần giữa cuối tháng 9, khu vực bị ảnh hưởng bởi bão số 4 (đặc biệt các tỉnh/TP từ Đà Nẵng - Quảng Ngãi) đã gây đổ ngã, ngập úng, thiệt hại đáng kể đến các diện tích lúa, một số diện tích lúa phải đẩy nhanh tiến độ thu hoạch dẫn đến năng suất giảm. Đáng chú ý, mưa lớn đêm ngày 17/9 đến ngày 18/9 đã gây ngập hơn 157 ha diện tích lúa Mùa mới gieo sạ từ 05 đến 12 ngày tuổi tại Bình Thuận. Tháng 9, khu vực có mưa nhưng lượng mưa phân bố không đồng đều, dẫn đến tình trạng cân bằng nước trong đất phân hóa rõ rệt, dao động trong khoảng 14 - 96%. Trong đó, tỉnh Bình Thuận có mưa diện rộng, cân bằng nước trong đất đạt 96%, cơ bản đảm bảo đủ nước cho cây lúa sinh trưởng và phát triển bình thường. Các tỉnh còn lại hầu hết trong tháng lượng mưa không đáng kể, cân bằng nước trong đất ở mức thấp từ 14 - 66%, đã dẫn đến tình trạng thiếu nước cục bộ đã ảnh hưởng đến một số diện tích lúa vụ Mùa trong giai đoạn mạ - đẻ nhánh. Ngoài ra, mưa lớn xảy ra vào các ngày 01-02/9 tại tỉnh Bình Thuận làm 670 ha lúa bị ngập; vào ngày 11/9 mưa lớn đã làm 320ha lúa vụ Mùa 2024 mới gieo sạ bị ngập tại tỉnh Bình Thuận. Trên toàn khu vực, sâu bệnh gây hại chủ yếu trong tháng qua như: Rầy nâu và rầy lưng trắng, sâu đục thân hai chấm, bệnh đạo ôn, bệnh khô vằn, bệnh đen lép thối hạt,...gây hại chủ yếu trên lúa Hè Thu. Ngoài ra, bọ trĩ, ruồi đục nõn, sâu cuốn lá nhỏ, sâu bệnh đạo ôn lá,...gây hại trên lúa Mùa giai đoạn mạ - đẻ nhánh. Chuột gây hại phổ biến trên các trà lúa; Ốc bươu vàng tiếp tục phát sinh gây hại trên lúa Mùa giai đoạn sạ - mạ.

Trên khu vực Nam Trung Bộ, rau màu chủ yếu trong các giai đoạn sinh trưởng. Thời tiết tháng 9 hầu hết các tỉnh trên khu vực có mưa, mưa rào, cục bộ có mưa to, tổng lượng mưa hữu hiệu đạt khoảng 107 - 206mm, cân bằng nước trong đất dao động trong khoảng 14 - 96mm (trong đó các tỉnh dao động trong khoảng 14 - 66%, riêng tỉnh Bình Thuận đạt 96%), lượng bốc thoát hơi tiềm năng đạt khoảng 93 - 96mm. Có thể thấy, ngoại trừ tỉnh Bình Thuận, các tỉnh/TP trên khu vực Nam Trung Bộ trong tháng 9 đã khô hạn cục bộ, một số diện tích rau mới trồng hoặc cây con chậm phát triển, hạt nảy mầm chậm, thiếu nước cũng làm cho một số diện tích rau lấy quả như bầu, bí, cà chua bị rụng quả non. Riêng tỉnh Bình Thuận có mưa trong nhiều ngày, cân bằng nước trong đất ở mức cao, dẫn đến thừa nước, gây ngập úng cục bộ, mưa to kèm gió mạnh đã làm đổ

ngã, dập nát một số diện tích rau (chủ yếu giai đoạn cây con và rau ăn lá). Vào những ngày cuối tháng 9, khu vực chịu ảnh hưởng của bão số 4 gây mưa to - rất to (đặc biệt các tỉnh/TP từ Đà Nẵng - Quảng Ngãi chịu ảnh hưởng trực tiếp của bão số 4) đã gây thiệt hại đáng kể đến nhiều diện tích rau màu, gây ngập úng, đổ ngã, chết cây. Thời tiết tuần qua thuận lợi cho: sâu tơ, bọ nhậy, sâu khoang, rệp, bọ trĩ, bệnh lở cổ rễ, bệnh sương mai ... gây hại nhẹ - trung bình, cục bộ hại nặng trên rau họ hoa thập tự; bệnh mốc sương, héo xanh, bệnh héo vàng... gây hại trên cây họ bầu bí.

2. Dự báo khí tượng nông nghiệp (Từ ngày 01/10/2024 đến ngày 31/10/2024)

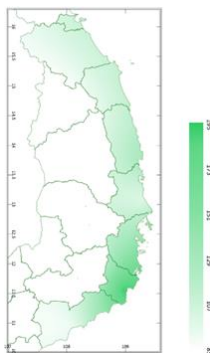


a) Tổng tích ôn hữu hiệu

b) Mức độ sai khác so với cùng kỳ năm trước

Hình 1: Bản đồ vị trí khu vực dự báo

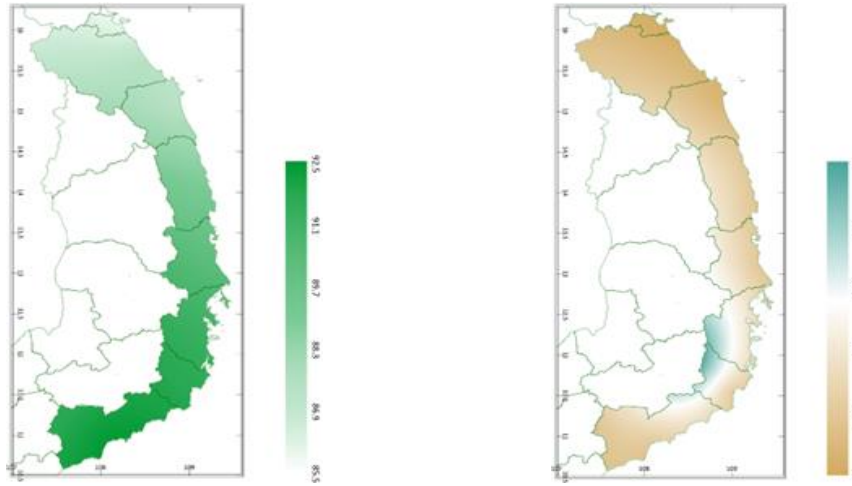
Hình 2: Bản đồ tổng tích ôn hữu hiệu tháng



a) Tổng lượng mưa hữu hiệu

b) Mức độ sai khác so với cùng kỳ năm trước

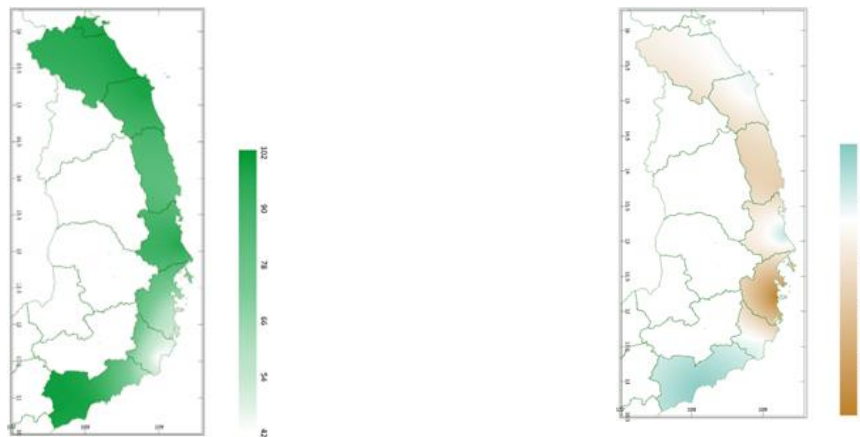
Hình 3: Bản đồ tổng lượng mưa hữu hiệu tháng



a) Tổng lượng bốc thoát hơi tiềm năng

b) Mức độ sai khác so với cùng kỳ năm trước

Hình 4: Bản đồ tổng lượng bốc thoát hơi tiềm năng tháng



a) Cân bằng nước trong đất

b) Mức độ sai khác so với cùng kỳ

Hình 5: Bản đồ cân bằng nước trong đất tháng

Trong tháng tới, nhiệt độ tối cao trung bình từ 27-29°C, nhiệt độ tối thấp trung bình từ 24-26°C, tích ôn hữu hiệu (tổng nhiệt độ tích lũy) trong tuần đầu của tháng dao động trong khoảng 184-202°C, trong tuần giữa tháng dao động trong khoảng 173-183°C, trong tuần cuối của tháng dao động trong khoảng 155-177°C. So với cùng kỳ năm trước, tổng nhiệt độ tích lũy tại hầu hết các tỉnh/TP trên khu vực Nam Trung Bộ có xu thế thấp hơn so với cùng kỳ ở mức khoảng 26-60°C; riêng phía Tây của tỉnh Khánh Hòa - Ninh Thuận và phía Bắc tỉnh Bình Thuận có xu thế cao hơn so với cùng kỳ năm trước, dao động trong khoảng 8-110°C.

Tổng lượng mưa hữu hiệu trong tuần đầu của tháng dao động trong khoảng 33-61mm, trong tuần giữa tháng dao động trong khoảng 21-28mm, trong tuần cuối của tháng dao động trong khoảng 27-106mm. Tỉnh Khánh Hòa, Ninh

Thuận và phía Đông tỉnh Bình Thuận có khả năng nhận được tổng lượng mưa hữu hiệu cao hơn so với các tỉnh khác trên khu vực. So với cùng kỳ năm trước, tổng lượng mưa hữu hiệu tại hầu hết các tỉnh/TP trên khu vực Nam Trung Bộ có xu thế cao hơn hoặc không thay đổi so với cùng kỳ, dao động trong khoảng 0-80mm; riêng tỉnh Phú Yên và phía Bắc của tỉnh Khánh Hòa có xu thế thấp hơn so với cùng kỳ năm trước khoảng 40- 120mm.

Tổng lượng bốc thoát hơi tiềm năng dao động trong khoảng 86-93mm. So với cùng kỳ năm trước, tổng lượng bốc thoát hơi tiềm năng tại hầu hết các tỉnh/TP trên khu vực Nam Trung Bộ có xu thế thấp hơn hoặc thấp hơn không đáng kể so với cùng kỳ, dao động trong khoảng 0.84-3mm; riêng phía Tây của tỉnh Khánh Hòa - Ninh Thuận có xu thế cao hơn hoặc cao hơn không đáng kể so với cùng kỳ năm trước, dao động trong khoảng 0,24-2,4mm.

Cân bằng nước trong đất dự báo trong tháng tới các tỉnh đạt khoảng 42-99%. Phía Đông của tỉnh Ninh Thuận và một phần phía Đông Nam của tỉnh Khánh Hòa cân bằng nước trong đất có khả năng thấp hơn so với các tỉnh khác trên khu vực. So với cùng kỳ năm trước, cân bằng nước trong đất tại hầu hết các tỉnh trên khu vực Nam Trung Bộ có xu thế thấp hơn so với cùng kỳ, dao động trong khoảng 6 - 36%; riêng tỉnh Bình Thuận, phía Nam tỉnh Ninh Thuận, trung tâm phía Đông tỉnh Phú Yên, một phần nhỏ phía Đông Bắc tỉnh Quảng Ngãi, khu vực tiếp giáp với biển Đông của TP.Đà Nẵng - Quảng Nam có xu thế cao hơn hoặc cao hơn không đáng kể so với cùng kỳ năm trước ở mức khoảng 0,9 - 14%.

Độ ẩm không khí tháng 10/2024 dao động trong khoảng 83-88%.

Bảng 2: Dự báo các đặc trưng khí tượng nông nghiệp tại khu vực

| Yếu tố | Thời gian | | | |
|------------------------------|-----------|---------|---------|----------|
| | Tuần 1 | Tuần 2 | Tuần 3 | Tháng 10 |
| Độ ẩm không khí (%) | 82-88 | 80-87 | 82-88 | 83-88 |
| Nhiệt độ tối cao (°C) | 27-30 | 28-29 | 26-28 | 27-29 |
| Nhiệt độ tối thấp (°C) | 24-26 | 25-26 | 24-26 | 24-26 |
| Tích ôn hữu hiệu (°C) | 184-202 | 173-183 | 155-177 | 511-560 |
| Mưa hữu hiệu (mm) | 33-61 | 21-28 | 27-106 | 93-192 |
| Bốc thoát hơi tiềm năng (mm) | 32-34 | 28-30 | 26-29 | 86-93 |
| Cân bằng nước trong đất (%) | 42-99 | | | |

3. Cảnh báo khả năng tác động đến sản xuất nông nghiệp

Nhiệt độ trung bình tháng 10/2024 tại khu vực Nam Trung Bộ phổ biến cao hơn khoảng 0,5-1,0°C so với TBNN cùng thời kỳ, tổng lượng mưa phổ biến ở mức cao hơn từ 10 - 30% so với TBNN cùng thời kỳ. Trong tháng 10/2024, tại khu vực dự báo có khả năng xuất hiện các đợt mưa lớn diện rộng, trong mưa dông có thể kèm theo lốc, sét, mưa đá và gió giật mạnh. Tại Nha Trang (Khánh

Hòa) nhiệt độ trung bình dao động trong khoảng từ 27,0 - 28,0°C, lượng mưa 200 - 380mm cho cả thời kỳ. (Nguồn: Trung tâm DB KTTV Quốc gia).

Tháng 10, lúa vụ Hè Thu trà muộn trong giai đoạn chín - thu hoạch (cuối tháng 10 thu hoạch xong); lúa Mùa 2024 trà sớm giai đoạn chắc xanh - chín - thu hoạch, trà chính vụ giai đoạn mạ - đẻ nhánh - đòng trổ - ngâm sữa. Dự báo tháng 10, khu vực dự báo bước vào mùa mưa, có khả năng xuất hiện các đợt mưa lớn diện rộng, do đó, người dân cần tranh thủ những ngày nắng ráo, đẩy nhanh tiến độ thu hoạch triệt để lúa Hè Thu trà muộn. Đồng thời, dự báo tổng lượng mưa hữu hiệu tháng 10 dao động trong khoảng 93 - 192mm, cân bằng nước trong đất dao động trong khoảng 42 - 99% (trong đó tỉnh Ninh Thuận và Khánh Hòa lần lượt đạt 42% và 56%; tỉnh Bình Định đạt 81%, các tỉnh còn lại dao động khoảng 96 - 99%). Qua đó có thể thấy, các tỉnh Ninh Thuận và Khánh Hòa trong khu vực cần lưu ý tiếp tục công tác nạo vét, gia cố, duy tu sửa chữa hệ thống thủy lợi, kênh tưới, đặc biệt hệ thống kênh mương nội đồng để chủ động và tích trữ nguồn nước tưới, tưới nước bổ sung cho các diện tích lúa; tỉnh Bình Định về cơ bản đảm bảo đủ nước cho lúa sinh trưởng và phát triển, cần tưới bổ sung nước khi mực nước xuống thấp; các tỉnh còn lại cần theo dõi thời tiết, kịp thời tháo nước trong ruộng khi có mưa to - rất to, tránh ngập úng lúa. Trên toàn khu vực Nam Trung Bộ, cần đảm bảo duy trì mực nước 1-3cm đối với các diện tích lúa giai đoạn mạ-bén rễ, 3-5cm đối với các diện tích lúa giai đoạn đẻ nhánh - đứng cái, khoảng 5-7cm đối với những diện tích đang trong giai đoạn đòng - trổ; đối với những ruộng lúa bước vào giai đoạn cuối đẻ nhánh, cần tháo nước cạn trong ruộng khoảng 7-10 ngày nhằm hạn chế lúa đẻ nhánh muộn và lai rai, đồng thời, giúp rễ ăn sâu, hút được nhiều dinh dưỡng giúp lá lúa đứng thẳng giúp cây quang hợp tốt hơn, hạn chế đổ ngã; đối với những ruộng lúa trong giai đoạn chín sấp, cần tháo cạn nước từ 10 đến 12 ngày trước khi thu hoạch để mặt ruộng được khô ráo, nhằm thuận lợi cho công tác thu hoạch. Bên cạnh điều tiết nước, cần kết hợp bón thúc đón đòng để lúa sinh trưởng khỏe mạnh. Thời tiết tạo điều kiện thuận lợi cho một số sâu bệnh phát sinh gây hại như: Sâu đục thân, rầy nâu, rầy lưng trắng, bệnh đạo ôn cổ bông, bệnh khô vằn, bệnh đen lép thối hạt,...tiếp tục gây hại trên lúa Mùa trà sớm giai đoạn trổ - chắc xanh. Bọ trĩ, sâu cuốn lá nhỏ, sâu đục thân, bệnh đạo ôn lá,...hại lúa Mùa giai đoạn mạ - đẻ nhánh - đòng.

Trên khu vực Nam Trung Bộ, rau màu chủ yếu trong các giai đoạn sinh trưởng và phát triển. Độ ẩm đồng ruộng thích hợp cho rau màu sinh trưởng và phát triển trung bình khoảng 70 - 80%. Dự báo khu vực có khả năng xuất hiện các đợt mưa lớn diện rộng, tổng lượng bốc thoát hơi tiềm năng ở mức khoảng 86 - 93mm, tổng lượng mưa hữu hiệu dao động 93 - 192mm, cân bằng nước trong đất dao động trong khoảng 42 - 99% (trong đó tỉnh Ninh Thuận và Khánh Hòa lần lượt đạt 42% và 56%; tỉnh Bình Định đạt 81%, các tỉnh còn lại dao động

khoảng 96 - 99%). Qua đó có thể thấy, tỉnh Bình Định cân bằng nước trong đất cơ bản phù hợp cho rau màu sinh trưởng và phát triển. Tỉnh Ninh Thuận và Khánh Hòa, lượng mưa và cân bằng nước trong đất chưa đảm bảo cho rau màu sinh trưởng (dao động trong khoảng 2 - 35%), người dân cần chủ động nguồn nước tưới bổ sung, đảm bảo đủ ẩm cho rau màu sinh trưởng, tốt nhất nên tưới khoảng 2-3 lần/ngày, tưới vào buổi sáng sớm hoặc chiều muộn, không nên tưới vào thời điểm giữa trưa trời nắng nóng nhiệt độ tăng cao gây hiện tượng lá bị bỏng, dẫn đến lá bị cháy, khô và rụng. Các tỉnh còn lại, lượng mưa và cân bằng nước trong đất cao hơn so với độ ẩm đất thích hợp cho rau màu sinh trưởng và phát triển, do đó, tại tỉnh này người dân lưu ý thoát nước nhanh chóng cho rau khi có mưa to, tránh để rau bị ngập úng; sau khi mưa tạnh và mặt đất khô ráo, tiến hành xới xáo phá bỏ lớp váng để đất thoáng, cung cấp oxy cho rễ cây, tăng cường chăm sóc, bấm ngọn để cây ra các nhánh phụ nhằm hạn chế chiều cao tránh đổ ngã, tỉa bỏ các lá bị sâu bệnh, các cành, nhánh vô hiệu gần gốc để tạo độ thông thoáng cho cây, giảm độ ẩm, hạn chế sự phát sinh, phát triển và gây hại của sâu bệnh. Thời tiết tạo điều kiện thuận lợi cho một số sâu bệnh có khả năng phát sinh gây hại trên rau như: sâu tơ, bọ nhảy, sâu khoang, rệp, bọ trĩ, bệnh lở cổ rễ, bệnh sương mai ... tiếp tục gây hại nhẹ - trung bình, cục bộ hại nặng trên rau họ hoa thập tự; bệnh mốc sương, héo xanh, bệnh héo vàng... tiếp tục hại trên cây họ bầu bí; bệnh lở cổ rễ, chết ẻo, thối gốc...phát sinh gây hại tăng trên rau giai đoạn cây con.

Tin phát ngày: 01/10/2024

Thời gian ban hành bản tin tiếp theo: ngày 01/11/2024

**Người chịu trách nhiệm
ban hành bản tin**

Phạm Thị Kim Phụng