

Hà Nội, ngày 01 tháng 10 năm 2024

Số: KNHD-10/SH/TTCN

**BẢN TIN DỰ BÁO KHÍ TƯỢNG THỦY VĂN
PHỤC VỤ NÔNG NGHIỆP KHU VỰC ĐÔNG BẮNG SÔNG HỒNG
THỜI HẠN THÁNG
(Từ ngày 01/10/2024 đến ngày 31/10/2024)**

1. Thông báo tình hình khí tượng thủy văn nông nghiệp tháng qua

Trong tháng 9/2024, độ ẩm không khí trung bình trong khu vực dao động trong khoảng 80-89%; Tổng tích ôn hữu hiệu (tổng nhiệt độ tích lũy) trong tháng dao động trong khoảng 561-597°C; Bốc thoát hơi tiềm năng dao động trong khoảng 93-95mm; Tổng lượng mưa hữu hiệu dao động trong khoảng 83-110mm; Cân bằng nước trong đất dao động trong khoảng 92-98%; Nhiệt độ tối cao trung bình dao động trong khoảng 32-33°C, nhiệt độ tối thấp trung bình từ 25-26°C; nhiệt độ trung bình tại khu vực phổ biến cao hơn 0,5-1,0°C, có nơi cao trên 1,5°C so với TBNN cùng thời kỳ; tổng lượng mưa cao hơn từ 100-200% so với TBNN cùng thời kỳ.

Trong tháng 9/2024, trên biển Đông đã xuất hiện 02 cơn bão, cơn bão số 3 (Yagi) và cơn bão số 4 (SOULIK), trong đó cơn bão số 3 đã ảnh hưởng trực tiếp đến khu vực. Tháng 9, khu vực đã xuất hiện 01 đợt nắng nóng và nắng nóng gay gắt diện rộng vào ngày 04-06/9 và đã xuất hiện 02 đợt mưa lớn rộng từ ngày 07-11/9 và từ 21-22/9; trong đó, đợt mưa lớn từ ngày 07-11/9 đã có mưa to đến rất to với tổng lượng mưa phổ biến từ 200-400mm, có nơi trên 500mm, đặc biệt ở Tam Đảo (Vĩnh Phúc) có mưa 683mm. Cũng trong tháng 9, trên khu vực đã xuất hiện một số trận dông, lốc sét.

Trong tháng 9, đợt thiên tai, gió giật mạnh ngày 06/9 đã làm cho 229 cây xanh bị gãy, đổ tại Hà Nội. Đợt thiên tai do ảnh hưởng của bão số 3 đã gây thiệt hại nặng nề cho sản xuất nông nghiệp trong khu vực, cụ thể: Về lúa: Hải Phòng 25.780ha, Nam Định 33.268ha, Thái Bình 76.345ha, Hà Nội 36.679ha, Hưng Yên 12.119ha, Hải Dương 20.467ha, Vĩnh Phúc 10.284ha, Bắc Ninh 9.830ha, Hà Nam 11.284ha... ; Về hoa màu: bị ngập úng, thiệt hại tại Hải Phòng 5.116ha, Thái Bình 3.345ha; Hà Nội 11.678ha, Hải Dương 3.202ha, Nam Định 3.800ha, Bắc Ninh 2.321ha, Vĩnh Phúc 2.296ha, Hưng Yên 2.727ha...; Về cây ăn quả: bị

hư hại tại Hải Phòng 2.550ha; Thái Bình 1.385ha; Hà Nội 32.413ha; Hưng Yên 2.953ha; Hải Dương 4.372ha ...; Về cây xanh: bị gãy đổ tại Hải Phòng 6.059 cây, Hà Nội 24.807 cây, Hưng Yên 9.036 cây, Hải Dương 40.000 cây, Bắc Ninh 31.860 cây,...; Về nuôi trồng thủy sản: 434 lồng bè tại Hải Dương bị hư hỏng, cuốn trôi; Về vật nuôi: 1.336.238 con gia súc và gia cầm tại Hải Phòng, 321.390 con tại Hà Nội, 388.605 con tại Hải Dương bị chết. (nguồn: phongchongthientai.mard.gov.vn)

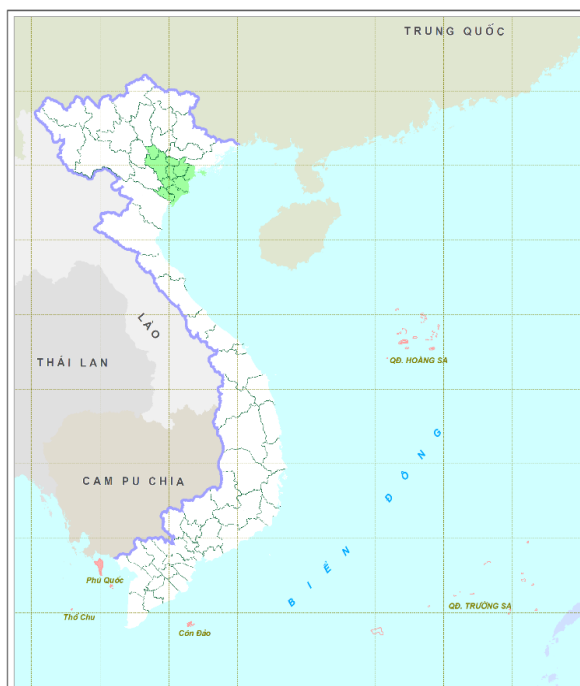
Bảng 1: Tình hình khí tượng nông nghiệp tháng qua (01-30/9/2024)

Yếu tố	Thời gian			
	Tuần 1	Tuần 2	Tuần 3	Tháng 9
Độ ẩm không khí (%)	82-90	79-87	79-90	80-89
Nhiệt độ tối cao (°C)	31-33	32-35	30-32	32-33
Nhiệt độ tối thấp (°C)	26-27	25-27	25-26	25-26
Tích ôn hữu hiệu (°C)	210-221	192-205	159-172	561-597
Mưa hữu hiệu (mm)	36-54	31-32	13-27	83-110
Bốc thoát hơi tiềm năng (mm)	36-37	31-32	26-27	93-95
Cân bằng nước trong đất (%)	92-98			

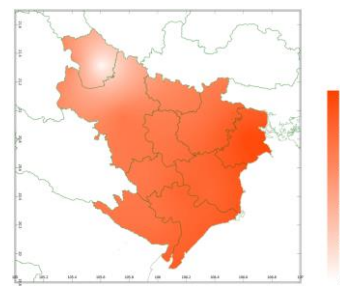
Lúa vụ Mùa trong các giai đoạn đứng cái - làm đồng - trở bông - chín - thu hoạch. Tháng 9, khu vực liên tục xuất hiện các đợt mưa lớn diện rộng, đáng chú ý là đợt mưa lớn kèm theo dông lốc, gió giật mạnh, lũ lớn, ngập lụt kéo dài nhiều ngày do ảnh hưởng của bão số 3 đã gây ra lũ quét, ngập úng ở nhiều nơi, gây thiệt hại nghiêm trọng đến nhiều diện tích lúa trong khu vực. Theo số liệu thống kê thiệt hại tại một số địa phương, bão số 3 đã gây ngập úng, thiệt hại hoàn toàn cho 25.561ha lúa tại Hải Phòng, 18.102ha tại Nam Định, 6.000ha tại Thái Bình, 36.679ha tại Hà Nội, 11.284ha tại Hà Nam, 9.758ha tại Bắc Ninh, 9.830ha tại Vĩnh Phúc, 11.831ha tại Hưng Yên ... Mưa lũ lớn kèm theo áp lực xả lũ từ các hồ thủy điện phía thượng lưu đã làm cho các công tác tiêu thoát nước để cứu lúa sau bão tại nhiều địa phương gặp rất nhiều khó khăn. Trong những ngày cuối tháng 9, lượng mưa trên khu vực có xu thế giảm mạnh, vùng mưa thu hẹp lại và nhiều ngày trời có nắng đã giúp cho các công tác tiêu nước, chăm sóc nhằm khắc hậu quả sau mưa lớn, ngập úng trên cây lúa diễn ra dễ dàng hơn. Trong tháng, rầy nâu, sâu cuốn lá nhỏ, sâu đục thân 2 chấm, bệnh bạc lá - đốm sọc vi khuẩn, bệnh đạo ôn cổ bông, bệnh khô vằn ... là những đối tượng gây hại chủ yếu trên lúa vụ Mùa.

Cây ăn quả có múi trong tháng 9 tiếp tục trong giai đoạn phát triển quả. Trong nửa đầu tháng 9, do ảnh hưởng của cơn bão số 3, trên khu vực đã xảy ra nhiều đợt mưa lớn diện rộng kèm theo dông lốc, lũ lớn, ngập lụt, đã gây thiệt hại, đổ ngã, bật gốc, gãy cành... cho nhiều diện tích cây ăn quả có múi trong khu vực. Theo số liệu thống kê thiệt hại cho thấy, bão số 3 đã gây đổ ngã, thiệt hại tại Hải Phòng 2.550ha; Thái Bình 1.385ha; Hà Nội 32.413ha; Hưng Yên 2.953ha; Hải Dương 4.372ha ...Đồng thời, mưa lũ sau bão kết hợp với việc xả lũ từ các hồ thủy điện phía thượng nguồn đã làm cho mực nước trên các hệ thống sông suối, kênh mương trong khu vực luôn ở mức cao, gây áp lực rất lớn cho công tác tiêu thoát nước cho các diện tích cây ăn quả có múi trong khu vực (nhất là những vùng trũng thấp, ven các sông). Những ngày cuối tháng 9, lượng mưa trên khu vực có xu thế giảm mạnh, trời ít mây, nắng xuất hiện ở nhiều nơi đã giúp cho các công tác chăm sóc, khắc phục hậu quả sau thời gian dài chịu tác động của mưa lớn/ngập úng trên cây ăn quả có múi diễn ra tương đối thuận lợi. Trong tháng, do thời tiết trên khu vực liên tục có mưa nhiều, độ ẩm trong đất và trong không khí luôn ở mức cao đã tạo điều kiện cho các loại nấm bệnh hại phát triển và tấn công cây ăn quả có múi, trong đó đáng chú ý là bệnh vàng lá thối rễ.

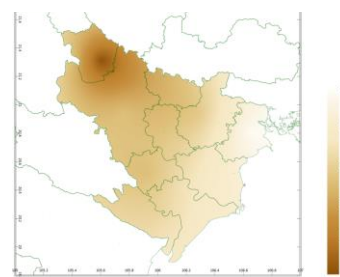
2. Dự báo khí tượng nông nghiệp (từ ngày 01/10/2024 đến ngày 31/10/2024)



Hình 1: Bản đồ vị trí khu vực dự báo

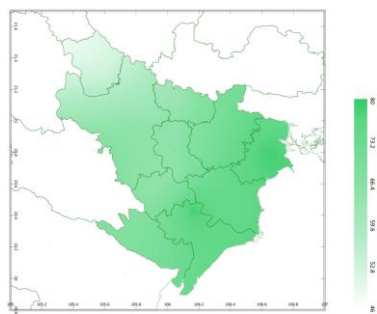


a) Tổng tích ôn hữu hiệu

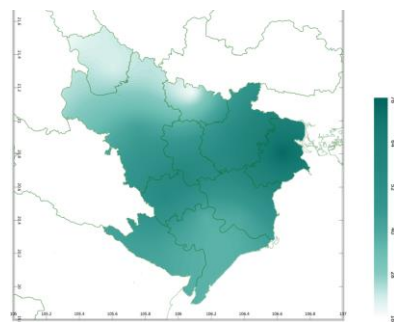


b) Mức độ sai khác so với cùng kỳ năm trước

Hình 2: Bản đồ tổng tích ôn hữu hiệu tháng

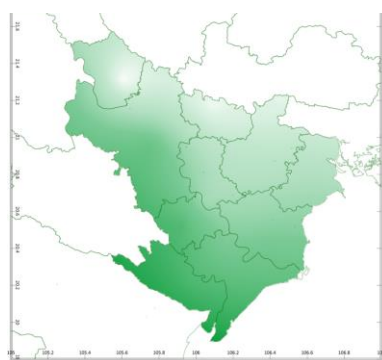


a) Tổng lượng mưa hữu hiệu

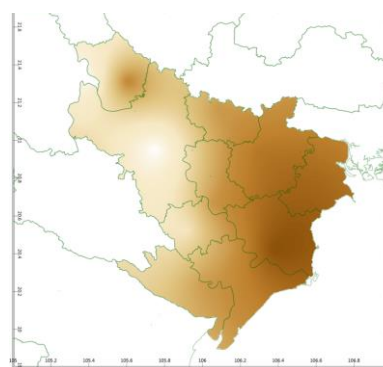


b) Mức độ sai khác so với cùng kỳ năm trước

Hình 3: Bản đồ tổng lượng mưa hữu hiệu tháng

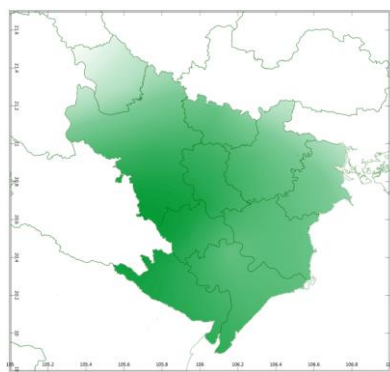


a) Tổng lượng bốc thoát hơi tiềm năng

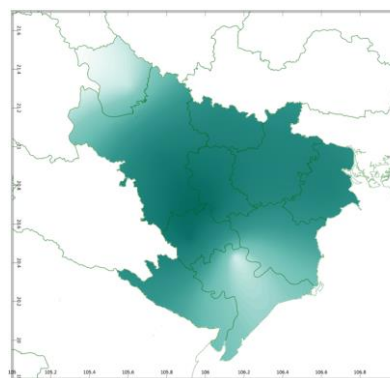


b) Mức độ sai khác so với cùng kỳ năm trước

Hình 4: Bản đồ bốc thoát hơi tiềm năng tháng



a) Cân bằng nước trong đất



b) Mức độ sai khác so với cùng kỳ năm trước

Hình 5: Bản đồ cân bằng nước trong đất tháng

Trong tháng tới, nhiệt độ tối cao trung bình trên khu vực dao động từ 25-26°C, nhiệt độ tối thấp trung bình từ 20-23°C, tích ôn hữu hiệu (tổng nhiệt độ tích lũy) trong tuần đầu của tháng dao động trong khoảng 124-179°C, trong tuần giữa tháng dao động trong khoảng 154-159°C, trong tuần cuối của tháng dao động trong khoảng 122-132°C. So với cùng kỳ năm trước, tổng tích ôn hữu hiệu (tổng nhiệt độ tích lũy trong tháng) trên toàn khu vực có xu thế thấp hơn cùng kỳ từ 70-169°C.

Tổng lượng mưa hữu hiệu trong tuần đầu của tháng dao động trong khoảng 0-5mm, trong tuần giữa tháng dao động trong khoảng 30-62mm, trong tuần cuối của tháng dao động trong khoảng 14-20mm. So với cùng kỳ năm trước, tổng lượng mưa hữu hiệu trên toàn khu vực có xu thế cao hơn cùng kỳ phổ biến từ 17-75mm.

Cân bằng nước trong đất trong tháng 10/2024 dao động trong khoảng 87-94%. So với cùng kỳ năm trước, cân bằng nước trong đất trên toàn khu vực có xu thế cao hơn cùng kỳ từ 7-32%.

Tổng lượng bốc thoát hơi tiềm năng trong tháng dao động trong khoảng 75-77mm. So với cùng kỳ năm trước, tổng lượng bốc thoát hơi tiềm năng trên toàn khu vực có xu thế thấp hơn cùng kỳ từ 1-5mm.

Độ ẩm không khí tháng 9/2024 dao động trong khoảng 74-79%.

Bảng 2: Dự báo các đặc trưng khí tượng nông nghiệp tại khu vực

Yếu tố	Thời gian			
	Tuần 1	Tuần 2	Tuần 3	Tháng 10
Độ ẩm không khí (%)	66-72	83-89	73-79	74-79
Nhiệt độ tối cao (°C)	24-28	26-27	24-25	25-26
Nhiệt độ tối thấp (°C)	17-24	23-24	19-21	20-23
Tích ôn hữu hiệu (°C)	124-179	154-159	122-132	402-468
Mưa hữu hiệu (mm)	0-5	30-62	14-20	53-79
Bốc thoát hơi tiềm năng (mm)	27-29	25-26	22-23	75-77
Cân bằng nước trong đất (%)	87-94			

3. Cảnh báo khả năng tác động đến sản xuất nông nghiệp

Nhiệt độ trung bình tháng 10/2024 phổ biến xấp xỉ TBNN cùng thời kỳ; tổng lượng mưa phổ biến ở mức xấp xỉ TBNN cùng thời kỳ. Trong tháng 10/2024, Bão/ATNĐ trên khu vực biển Đông và ảnh hưởng đến đất liền Việt Nam có khả năng ở mức xấp xỉ đến cao hơn so với TBNN cùng thời kỳ (TBNN trên biển Đông: 2,0 cơn; TBNN đổ bộ: 0,8 cơn). Trong thời kỳ dự báo, KKL tiếp tục có xu hướng hoạt động gia tăng về tần suất và cường độ. Ngoài ra, các hiện thời tiết nguy hiểm khác như mưa lớn, dông mạnh kèm theo lốc, sét, mưa đá và gió giật mạnh có thể sản hưởng lớn đến sản xuất và các hoạt động dân sinh. (Nguồn: Trung tâm Dự báo KTTV QG).

Các diện tích lúa vụ Mùa phổ biến trong giai đoạn ngâm sữa - chắc xanh - chín - thu hoạch. Tháng 10, dự báo khu vực tiếp tục có mưa với lượng mưa phân

bố không đồng đều, mưa to tập trung chủ yếu trong 2 tuần giữa tháng, 2 tuần còn lại của tháng 10, khu vực có ít mưa (đặc biệt là tuần đầu tiên của tháng 10). Do đó, đối với những diện tích lúa đã chín có thể cho thu hoạch, ngay tuần đầu tiên của tháng 10, người dân cần huy động tối đa nguồn lực để ra đồng và thu gom toàn bộ những diện tích lúa đã chín nhằm hạn chế thiệt hại do mưa lớn có thể xảy ra; sau khi thu hoạch, cần nhanh chóng dọn ruộng và làm đất với phương châm “thu hoạch đến đâu làm đất đến đó” nhằm đảm bảo sẵn sàng xuống giống gieo trồng vụ Đông. Đối với những diện tích lúa trong giai đoạn ngâm sữa - chắc xanh, dự báo trong tuần thứ 2 của tháng 10, nhiều nơi trên khu vực có khả năng xuất hiện mưa to, có thể gây dư thừa nước cho cây lúa; do đó, trong thời gian này, người dân cần theo dõi chặt chẽ diễn biến thời tiết, chủ động tháo bớt nước tại những vùng có khả năng xảy ra mưa to (đặc biệt các tỉnh Hưng Yên, Nam Định, Hải Phòng, Thái Bình) nhằm hạn chế tình trạng đổ ngã cho cây lúa cũng như sâu bệnh hại lây lan diện rộng theo chiều cao của mực nước; chỉ cần giữ mực nước trong ruộng khoảng 5-7cm để đảm bảo cho các quá trình vào chắc trên cây lúa diễn ra thuận lợi. Riêng đối với những diện tích lúa chuẩn bị chuyển sang giai đoạn chín để cho thu hoạch, tiến hành rút cạn toàn bộ nước trong ruộng và giữ khô mặt ruộng trước khi thu hoạch khoảng 7-10 ngày để giúp việc thu hoạch lúa về sau diễn ra dễ dàng hơn. Chuột, nhện gié, rầy nâu, sâu đục thân, bệnh đạo ôn cổ bông, bệnh khô vằn, bệnh lem lép hạt ... là những đối tượng gây hại chủ yếu trên cây lúa cần được chú ý trong tháng tới.

Tháng 10, cây ăn quả có múi trong khu vực tiếp tục trong giai đoạn phát triển quả - quả xanh - quả chín; một số quả sớm đã bắt đầu cho thu hoạch. Độ ẩm đất thích hợp cho cây ăn quả có múi dao động từ 70-80%. Trong tháng 10, dự báo lượng mưa trên khu vực có sự phân bố không đồng đều theo thời gian, mưa nhiều tập trung chủ yếu trong tuần thứ 2 của tháng, tuần đầu và tuần cuối cùng của tháng có lượng mưa tương đối thấp; dự báo tổng lượng mưa hữu hiệu trên khu vực trong tháng 10 dao động trong khoảng 53-79mm, cân bằng nước trong đất đạt từ 87-94%. Có thể nhận thấy, cân bằng nước trong đất tháng tới cao hơn so với nhu cầu về nước của cây ăn quả có múi. Trong điều kiện đất quá ẩm ướt, các quá trình sinh trưởng và phát triển của cây ăn quả có múi sẽ bị ảnh hưởng và sẽ giúp cho nhiều loại nấm bệnh hại phát triển và gia tăng mức độ gây hại (trong đó, đáng chú ý là bệnh vàng lá thối rễ, bệnh thán thư, bệnh loét, bệnh ghẻ sọc ...). Do đó, trong tháng tới, người dân cần chú ý: tiếp tục triển khai công tác khơi thông dòng chảy, xẻ thêm nhiều rãnh phụ trong vườn để kịp thời tiêu thoát nước khi có mưa lớn xảy ra; tại những vùng trũng thấp, khả năng thoát nước kém cần sử dụng máy bơm để hút nước ra khỏi vườn, tránh cây ăn quả bị úng nước lâu ngày sẽ gây ảnh hưởng đến quá trình sinh trưởng và phát triển của cây; sau khi nước trong vườn được rút cạn, hạn chế đi lại trong vườn và phải chờ mặt đất trở nên khô se lại mới thực hiện xới xáo nông để phá vầng (tuyệt đối

không xới sâu và sát gốc để tránh làm đứt rễ) kết hợp dọn sạch cỏ dại và lá rụng trong vườn; tiến hành tỉa bỏ bớt những cành đã già/cành vô hiệu/cành tăm/cành trong tán/cành bị gãy... nhằm giúp tán cây và bề mặt đất thông thoáng, góp phần làm giảm độ ẩm trong đất, đồng thời giúp giảm tải áp lực nuôi dưỡng cho cây và hạn chế được sự trú ngụ của các đối tượng sâu bệnh hại; Riêng đối với những diện tích quả đã chín có thể cho thu hoạch, cần nhanh chóng thu hoạch vào những ngày không mưa để đảm bảo chất lượng cũng như mẫu mã của quả thành phẩm. Ngoài ra, cần tiếp tục theo dõi chặt chẽ diễn biến bệnh vàng lá thối rễ, bệnh thán thư, bệnh loét, bệnh ghẻ sẹo ... để chủ động có các biện pháp phòng trừ kịp thời và hiệu quả.

Trong tháng 10/2024, Bão/ATNĐ trên khu vực biển Đông và ảnh hưởng đến đất liền Việt Nam có khả năng ở mức xấp xỉ đến cao hơn so với TBNN cùng thời kỳ (TBNN trên biển Đông: 2,0 cơn; TBNN đổ bộ: 0,8 cơn). Trong thời kỳ dự báo, KKL tiếp tục có xu hướng hoạt động gia tăng về tần suất và cường độ. Ngoài ra, các hiện thời tiết nguy hiểm khác như mưa lớn, dông mạnh kèm theo lốc, sét, mưa đá và gió giật mạnh có thể sản hưởng lớn đến sản xuất và các hoạt động dân sinh. Do đó, cần chú ý theo dõi chặt chẽ diễn biến thời tiết, thường xuyên cập nhật các thông tin dự báo, cảnh báo thời tiết để chủ động có các phương án ứng phó kịp thời nhằm giảm thiểu tối đa thiệt hại có thể xảy ra do các loại hình thiên tai gây ra.

Tin phát ngày: 01/10/2024

Thời gian ban hành bản tin tiếp theo: ngày 01/11/2024

**Người chịu trách nhiệm
ban hành bản tin**

Phạm Thị Kim Phụng