

Hà Nội, ngày 01 tháng 11 năm 2024

Số: KNHD-11/BT/TTCN

**BẢN TIN DỰ BÁO KHÍ TƯỢNG THỦY VĂN
PHỤC VỤ NÔNG NGHIỆP KHU VỰC BẮC TRUNG BỘ
THỜI HẠN THÁNG**

(Từ ngày 01/11/2024 đến ngày 30/11/2024)

1. Thông báo tình hình khí tượng thủy văn nông nghiệp tháng qua

Trong tháng 10/2024, độ ẩm không khí trung bình trên khu vực dao động trong khoảng 77-87%; Tổng tích ôn hữu hiệu (tổng nhiệt độ tích lũy) trong tháng dao động trong khoảng 495-530°C; Tổng lượng bốc thoát hơi tiềm năng dao động trong khoảng 80-86mm; Tổng lượng mưa hữu hiệu dao động trong khoảng 94-108mm; Cân bằng nước trong đất dao động trong khoảng 93-98%; Nhiệt độ tối cao trung bình từ 28-30°C, nhiệt độ tối thấp trung bình từ 23°C; nhiệt độ trung bình trên cả nước phổ biến xấp xỉ đến cao hơn so với trung bình nhiều năm (TBNN) từ 0,5-1,5°C, có nơi cao hơn 2,0°C; Tổng lượng mưa từ Quảng Bình đến Thừa Thiên Huế phổ biến cao hơn từ 30-60% so với TBNN cùng thời kỳ, những nơi khác trong khu vực khác phổ biến có lượng mưa thấp hơn từ 30-50%, có nơi thiếu hụt trên 90% so với TBNN cùng thời kỳ.

Trong tháng 10/2024, trên biển Đông đã xuất hiện 02 cơn bão bao gồm: bão số 05 (KRATHON) không ảnh hưởng đến nước ta và bão số 06 (TRAMI) đã đổ bộ vào đất liền và gây ảnh hưởng đến các tỉnh khu vực Trung Bộ. Trong tháng 10, đã có 02 đợt KKL vào các ngày 01/10 và 23/10; trong đó, đợt KKL ngày 23/10 được tăng cường vào ngày 26/10 đã gây ảnh hưởng đến toàn bộ khu vực với nhiệt độ ngày thấp nhất xuống dưới 20,0°C. Trong tháng 10, nắng nóng chỉ xảy ra cục bộ ở một số nơi trong khu vực. Cũng trong tháng 11, trên khu vực đã xuất hiện 03 đợt mưa lớn diện rộng diễn ra vào các ngày 07-10/10 tại các tỉnh từ Hà Tĩnh đến Thừa Thiên Huế, từ ngày 20-22/10 tại toàn bộ khu vực và từ 26-31/10 tại các tỉnh từ Hà Tĩnh đến Thừa Thiên Huế; đặc biệt là đợt mưa từ ngày 26-31/10 do ảnh hưởng của bão số 6 kết hợp với KKL đã gây ra mưa lớn với lượng mưa phổ biến từ 300-600mm, có nơi trên 700mm như Đồng Hới (Quảng Bình) 715mm, Nam Đông (Thừa Thiên Huế) 816mm ... (Nguồn: Trung tâm DB KTTV QG).

Trong tháng 10/2024, mưa lớn, bão, lũ, sạt lở đất, lốc, sét, triều cường xảy ra trên khu vực đã gây nhiều thiệt hại cho sản xuất nông nghiệp, cụ thể: đợt mưa lớn, lũ, sạt lở đất kéo dài từ cuối tháng 9 đến ngày đầu tháng 10 đã gây thiệt hại 74,87ha lúa; 14,37ha hoa màu; 0,32 ha nuôi trồng thủy sản; 26 con gia súc và 289 con gia cầm trên địa bàn tỉnh Nghệ An. Từ ngày 20-21/10, mưa lớn, lốc, sét tiếp tục xảy ra trên địa bàn tỉnh Nghệ An đã gây ngập, ảnh hưởng 922 ha lúa, hoa màu; 63 ha nuôi trồng thủy. Đợt mưa lớn, lũ do ảnh hưởng của bão số 6 đã gây ngập úng, hư hại 1.252 ha hoa màu và cây ăn quả (Quảng Bình 791; Quảng Trị 456; TT Huế 05); 1.505 con gia súc (Quảng Bình 488; Quảng Trị 1.017) và 104.629 con gia cầm (Quảng Bình 70.537; Quảng Trị 34.092) bị chết, cuốn trôi; 1.733ha nuôi trồng thủy sản bị thiệt hại (Hà Tĩnh 02; Quảng Bình 895; Quảng Trị 837); gãy đổ 15 cây tại Quảng Bình, 14 cây tại Quảng Trị và 1.807 cây tại Thừa Thiên Huế (Nguồn: phongchongthientai.mard.gov.vn).

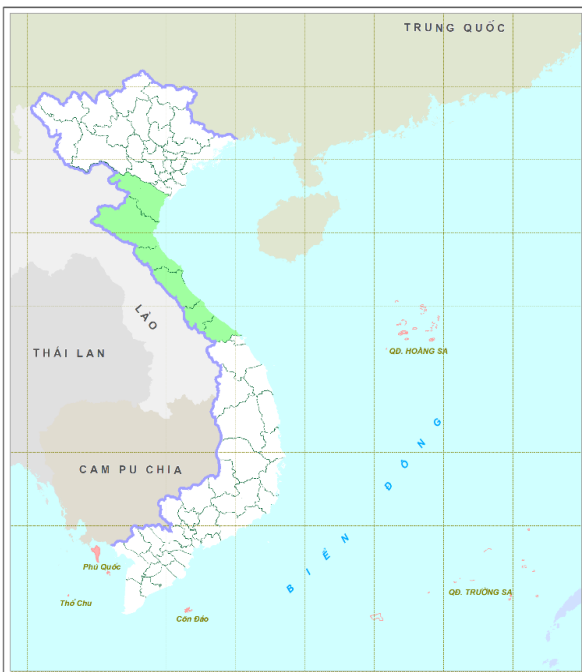
Bảng 1: Tình hình khí tượng nông nghiệp tháng qua (01-31/10/2024)

| Yếu tố | Thời gian | | | |
|------------------------------|-----------|---------|---------|----------|
| | Tuần 1 | Tuần 2 | Tuần 3 | Tháng 10 |
| Độ ẩm không khí (%) | 72-89 | 83-88 | 76-87 | 77-87 |
| Nhiệt độ tối cao (°C) | 28-31 | 30-31 | 26-28 | 28-30 |
| Nhiệt độ tối thấp (°C) | 23-24 | 24-25 | 21-22 | 23 |
| Tích ôn hữu hiệu (°C) | 179-195 | 172-183 | 144-154 | 495-530 |
| Mưa hữu hiệu (mm) | 21-54 | 28-54 | 19-26 | 94-108 |
| Bốc thoát hơi tiềm năng (mm) | 30-32 | 27-28 | 24-26 | 80-86 |
| Cân bằng nước trong đất (%) | 93-98 | | | |

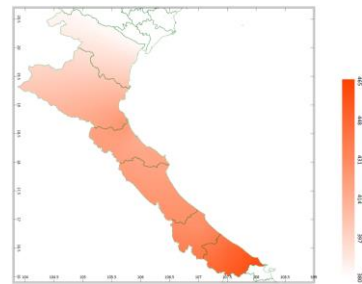
Trong tháng 10, các diện tích sản trong giai đoạn phát triển thân lá – phát triển củ - thu hoạch. Tháng qua, trên khu vực liên tiếp xảy ra các đợt mưa lớn diện rộng (trong đó, lượng mưa tập trung chủ yếu tại các tỉnh thuộc phía Nam của khu vực). Mưa lớn đã gây thiệt hại, ảnh hưởng đến nhiều loại cây trồng trong khu vực nói chung và cây sản nói riêng (đặc biệt là thiệt hại do đợt mưa lớn do ảnh hưởng của bão số 6). Theo số liệu thống kê thiệt hại trong tháng 10 cho thấy: mưa lớn, lũ, sạt lở đất xảy ra trên địa bàn tỉnh Nghệ An từ ngày 28/9-01/10 đã gây thiệt hại 14,37ha hoa màu; từ ngày 20-21/10, mưa lớn, lốc, sét tiếp tục xảy ra trên địa bàn tỉnh Nghệ An đã gây ngập, ảnh hưởng 922 ha lúa, hoa màu; mưa lớn do ảnh hưởng của bão số 6 khoảng trên 1.200 ha hoa màu và cây ăn quả tại các tỉnh Quảng Bình, Quảng Trị, Thừa Thiên Huế đã bị ngập úng, hư hại (trong đó, số liệu thiệt hại về hoa màu có bao gồm cả thiệt hại về cây sản). Trong tháng, các đối tượng gây hại chủ yếu trên cây sản: bệnh khảm lá do virus, sùng trắng, bọ phấn ...

Rau các loại trong giai đoạn phát triển thân lá – thu hoạch. Trong tháng qua, do ảnh hưởng của mưa lớn xảy ra liên tục ở nhiều nơi đã gây ngập úng, thiệt hại cho nhiều diện tích rau các loại trong khu vực, cụ thể: đợt mưa lớn, lũ, sạt lở đất kéo dài từ cuối tháng 9 đến ngày đầu tháng 10 đã gây thiệt hại 14,37ha hoa màu trên địa bàn tỉnh Nghệ An; từ ngày 20-21/10, mưa lớn, lốc, sét tiếp tục xảy ra trên địa bàn tỉnh Nghệ An đã gây ngập, ảnh hưởng 922 ha lúa, hoa màu; đặc biệt là đợt mưa lớn diện rộng, lũ do ảnh hưởng của bão số 6 đã gây ngập úng, hư hại 1.252 ha hoa màu và cây ăn quả. Một số đối tượng sâu bệnh hại chủ yếu trên các loại rau trong tháng 10: sâu xanh, sâu tơ, bọ nhảy, ruồi đục lá, bệnh thối nhũn, bệnh lở cổ rễ, sương mai, thán thư, phấn trắng ...

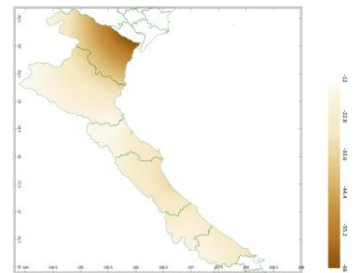
2. Dự báo khí tượng nông nghiệp (từ ngày 01/11/2024 đến ngày 30/11/2024)



Hình 1: Bản đồ vị trí khu vực dự báo



a) Tổng tích ôn hữu hiệu

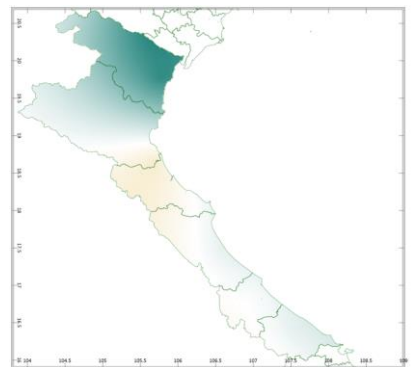


b) Mức độ sai khác so với cùng kỳ năm trước

Hình 2: Bản đồ tổng tích ôn hữu hiệu tháng

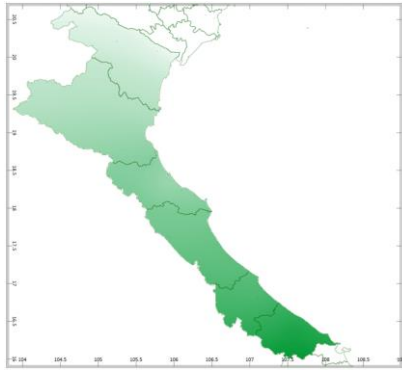


a) Tổng lượng mưa hữu hiệu

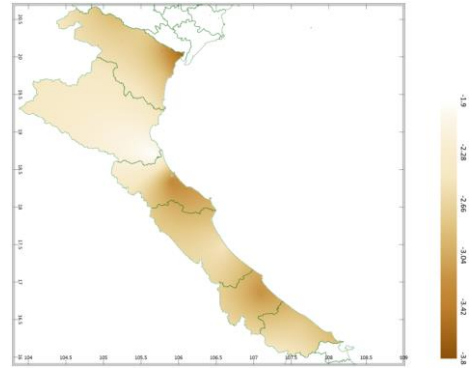


b) Mức độ sai khác so với cùng kỳ năm trước

Hình 3: Bản đồ tổng lượng mưa hữu hiệu tháng



a) Tổng lượng bốc thoát hơi tiềm năng

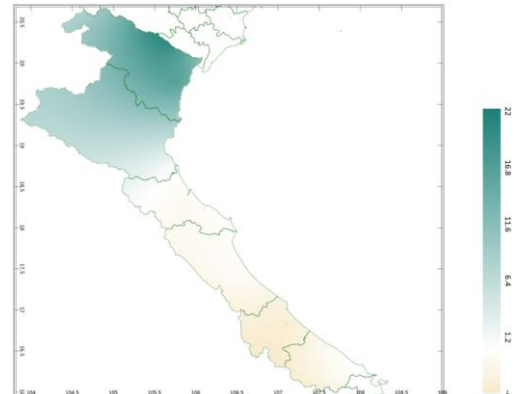


b) Mức độ sai khác so với cùng kỳ năm trước

Hình 4: Bản đồ bốc thoát hơi tiềm năng tháng



a) Cân bằng nước trong đất



b) Mức độ sai khác so với cùng kỳ năm trước

Hình 5: Bản đồ cân bằng nước trong đất tháng

Trong tháng tới, nhiệt độ tối cao trung bình từ 24-26°C, nhiệt độ tối thấp trung bình dao động trong khoảng 21-23°C, tích ôn hữu hiệu (tổng nhiệt độ tích lũy) trong tuần đầu của tháng dao động trong khoảng 124-159°C, trong tuần giữa tháng dao động trong khoảng 151-160°C, trong tuần cuối của tháng dao động trong khoảng 117-132°C. So với cùng kỳ năm trước, tổng tích ôn hữu hiệu (tổng nhiệt độ tích lũy trong tháng) trên toàn khu vực có xu thế thấp hơn cùng kỳ từ 12-66°C.

Tổng lượng mưa hữu hiệu trong tuần đầu của tháng dao động trong khoảng 24-27mm, trong tuần giữa tháng dao động trong khoảng 3-14mm; trong tuần cuối của tháng dao động trong khoảng 18-34mm. So với cùng kỳ năm trước, tổng lượng mưa hữu hiệu tại phía Đông và phần nhỏ phía Tây của tỉnh Thanh Hoá, phía Đông Bắc và phần nhỏ phía Tây của tỉnh Nghệ An, phía Tây Nam của tỉnh Quảng Trị và phía Tây của tỉnh Thừa Thiên Huế có xu thế cao hơn cùng kỳ có thể lên đến 30mm; Các vùng còn lại trong khu vực có xu thế thấp hơn cùng kỳ phổ biến từ 1-26mm.

Tổng lượng bốc thoát hơi tiềm năng trong tháng dao động trong khoảng 64-72mm. So với cùng kỳ năm trước, tổng lượng bốc thoát hơi tiềm trên hầu hết khu vực có xu thế thấp hơn cùng kỳ từ 0,6-1,6mm; Riêng một phần nhỏ phía Tây của tỉnh Thanh Hoá có xu thế cao hơn cùng kỳ có thể lên đến 0,2mm.

Cân bằng nước trong đất trong tháng 11/2024 dao động trong khoảng 90-98%. So với cùng kỳ năm trước, cân bằng nước trong đất tại tỉnh Thanh Hoá và hầu hết Nghệ An có xu thế cao hơn cùng kỳ từ 1-54%; Các vùng còn lại trong khu vực có xu thế thấp hơn cùng kỳ có thể lên đến 6%.

Độ ẩm không khí tháng 11/2024 dao động trong khoảng 83-90%.

Bảng 2: Dự báo các đặc trưng khí tượng nông nghiệp tại khu vực

| Yếu tố | Thời gian | | | |
|------------------------------|-----------|---------|---------|----------|
| | Tuần 1 | Tuần 2 | Tuần 3 | Tháng 11 |
| Độ ẩm không khí (%) | 80-92 | 82-86 | 87-90 | 83-90 |
| Nhiệt độ tối cao (°C) | 23-26 | 27-28 | 23-25 | 24-26 |
| Nhiệt độ tối thấp (°C) | 19-22 | 22-24 | 21-23 | 21-23 |
| Tích ôn hữu hiệu (°C) | 124-159 | 151-160 | 117-132 | 393-450 |
| Mưa hữu hiệu (mm) | 24-27 | 3-14 | 18-34 | 46-72 |
| Bốc thoát hơi tiềm năng (mm) | 24-27 | 22-24 | 18-21 | 64-72 |
| Cân bằng nước trong đất (%) | 90-98 | | | |

3. Cảnh báo khả năng tác động đến sản xuất nông nghiệp

Nhiệt độ trung bình tháng 11/2024 phổ biến cao hơn so với TBNN cùng thời kỳ từ 0,5-1,0°C, có nơi cao hơn so với TBNN cùng thời kỳ; tổng lượng mưa phổ biến ở mức cao hơn so với TBNN cùng thời kỳ từ 15-40%. Trong tháng 11/2024, Bão/ATNĐ trên khu vực biển Đông và ảnh hưởng đến đất liền Việt Nam có khả năng ở mức xấp xỉ so với TBNN cùng thời kỳ (TBNN trên biển Đông: 1,5 cơn; TBNN đổ bộ: 0,9 cơn). Cũng trong 11/2024, hoạt động của KKL có thể tiếp tục gia tăng về tần suất và cường độ đặc biệt trong thời kỳ 10 ngày đầu tiên tháng, có khả năng gây ra đợt rét đầu tiên trong năm 2024. Trong thời kỳ dự báo, trên khu vực có khả năng xuất hiện các đợt mưa lớn diện rộng (tập trung chủ yếu từ Nam Nghệ An đến Thừa Thiên Huế). Ngoài ra, các hiện tượng thời tiết nguy hiểm như dông mạnh kèm theo lốc, sét, mưa đá và gió giật mạnh có thể ảnh hưởng lớn đến sản xuất và các hoạt động dân sinh (*Nguồn: Trung tâm Dự báo KTTV QG*).

Trong tháng 11, các diện tích sản trong khu vực phổ biến trong giai đoạn phát triển củ - thu hoạch, sản vụ Đông Xuân 2024-2025 trong giai đoạn xuống giống gieo trồng – mọc mầm. Dự báo tháng 11, khu vực Bắc Trung Bộ có khả năng xảy ra các đợt mưa lớn diện rộng (trong đó, lượng mưa tập trung chủ yếu từ Nam Nghệ An trở đi); dự báo tổng lượng mưa hữu hiệu trong tháng 11 dao động từ 46-72mm (trong đó lượng mưa thực tế dự báo dao động từ 96-856mm, mưa nhiều xảy ra tập trung chủ yếu trong tuần đầu tiên của tháng); cân bằng nước trong đất trên toàn khu vực dao động từ 90-98%. Có thể nhận thấy, lượng mưa dự báo trong tháng 11 tại nhiều nơi tương đối lớn có thể tiếp tục gây ra tình trạng ngập úng, dư thừa nước cho cây sản ở nhiều nơi, nguy cơ gây thiệt hại cho nhiều diện tích sản trong khu vực. Do đó, ngay trong những ngày đầu tháng 11, người dân cần khẩn trương triển khai tích cực rút nước trên đồng ruộng (nhất là những diện tích sản củ đã già chưa thu hoạch tại những vùng ngập sâu, khả năng thoát nước kém), song song với việc rút nước cần khẩn trương thu hoạch toàn bộ những phần sản củ đã đạt thành phẩm nhằm hạn chế tối đa tình trạng củ sản ngập nước lâu ngày sẽ gây ảnh hưởng đến chất lượng củ (thậm chí thối củ hoàn toàn); sau khi nước trên đồng ruộng đã được rút cạn, nhanh chóng vệ sinh sạch sẽ đồng ruộng, tiến hành thu gom và xử lý những phần diện tích sản đã bị thiệt hại hoàn toàn do mưa lũ nhằm hạn chế nguy cơ bùng phát dịch bệnh sau mưa lũ, ngoài ra, trên những diện tích sản bị ảnh hưởng (còn khả năng phục hồi) cần tích cực xới xáo kết hợp dọn sạch cỏ dại trong và xung quanh ruộng để giúp đất thông thoáng khí, từ đó góp phần giảm độ ẩm trong đất. Đối với những diện tích sản vụ Đông Xuân 2024-2025, người dân không nên vội vàng xuống giống ngay từ đầu tháng 11 mà nên chờ cho độ ẩm trong đất giảm xuống ngưỡng giá trị phù hợp mới tiến hành xuống giống để tránh tình trạng hom sản giống bị chết (hoặc giảm tỉ lệ cây sản nảy mầm) do độ ẩm trong đất quá cao; trong thời gian chờ đợi thời điểm thích hợp để xuống giống, cần chuẩn bị đầy đủ các loại vật tư, phân bón và những cây sản giống khỏe mạnh (đặc biệt không mang virus khảm lá) để sẵn sàng xuống giống gieo trồng khi điều kiện thời tiết và điều kiện đất cho phép. Trong tháng 11, cần chú ý các đối tượng bệnh thối củ, bệnh khảm lá do virus tiếp tục phát sinh và gây hại trên nhiều vùng trồng sản trong khu vực.

Rau các loại vụ Đông Xuân 2024-2025 trong giai đoạn xuống giống gieo trồng – phát triển thân lá; vụ Hè Thu trong giai đoạn thu hoạch nốt các diện tích còn lại. Trong những ngày cuối tháng 10, do ảnh hưởng của cơn bão số 6 (bão TRAMI), trên khu vực đã xuất hiện mưa lớn diện rộng đã gây ra tình trạng ngập úng ở nhiều nơi và hiện nhiều diện tích rau trong khu vực hiện vẫn đang trong tình trạng ngập úng. Trong tháng 11, dự báo khu vực sẽ tiếp tục có những đợt mưa lớn diện rộng với tổng lượng mưa dự báo trong tháng dao động 96-856mm sẽ tiếp tục gây ra tình trạng dư thừa nước, úng nước cho cây rau ở nhiều nơi. Do đó, trong tuần đầu tháng 11 (tuần có lượng mưa nhiều nhất trong tháng), người

dân cần tập trung toàn bộ nhân vật lực để tiến hành thu gom triệt để những diện tích rau đã còn có thể cho thu hoạch; song song với việc thu hoạch các diện tích rau còn có thể cho thu hoạch cần khẩn trương rút nước trên đồng ruộng, đồng thời chủ động các biện pháp để che chắn cho cây rau tại những vùng chưa thể cho thu hoạch nhằm hạn chế tối đa tác động của mưa lớn có thể gây dập nát, đổ ngã cho cây rau (riêng đối với các loại rau thân leo như dưa chuột, đậu đũa, bầu bí ... cần kiểm tra và gia cố lại giàn chắc chắn trước khi có mưa lớn xảy ra). Sang tuần thứ 2 và thứ 3 của tháng, tổng lượng mưa có xu thế giảm đáng kể (đặc biệt là tuần thứ 2 của tháng), cần khẩn trương khơi thông dòng chảy và tích cực rút nước trên đồng ruộng; sau khi nước rút, tiến hành rà soát và phân loại các diện tích rau; đối với những diện tích bị ngập nặng và không còn khả năng phục hồi cần nhanh chóng thu gom và xử lý sạch sẽ nhằm hạn chế tình trạng dịch bệnh bùng phát sau mưa lũ, sau đó tiến hành cày bừa – phơi đất và chuẩn bị đầy đủ các loại vật tư/cây con giống/phân bón ... để sẵn sàng xuống giống gieo trồng vụ mới khi thuận lợi; đối với những diện tích rau bị ngập nhẹ và còn khả năng phục hồi cần loại bỏ những cây héo/gãy/bật gốc và dựng lại những cây bị đổ ngã sau đó chờ đến khi mặt đất khô se lại tiến hành xới xáo phá váng (lưu ý xới nhẹ xung quanh gốc để hạn chế đứt rễ) để giúp đất thông thoáng khí từ đó góp phần làm giảm độ ẩm trong đất. Ngoài ra, sau ngập úng, các loại rau màu rất dễ bị tấn công bởi các loại các đối tượng như bệnh lở cổ rễ, bệnh héo xanh, thối nhũn ... do đó, trong quá trình chăm sóc giúp phục hồi cây rau sau ngập úng, người dân cần chú ý phun thêm các loại thuốc kháng nấm ...

Tin phát ngày: 01/11/2024

Thời gian ban hành bản tin tiếp theo: ngày 01/12/2024

**Người chịu trách nhiệm
ban hành bản tin**

Phạm Thị Kim Phụng