

Hà Nội, ngày 01 tháng 11 năm 2024

Số: KNHD-11/DN/TTCN

**BẢN TIN DỰ BÁO KHÍ TƯỢNG THỦY VĂN
PHỤC VỤ NÔNG NGHIỆP KHU VỰC ĐÔNG NAM BỘ
THỜI HẠN THÁNG**

(Từ ngày 01/11/2024 đến ngày 30/11/2024)

1. Thông báo tình hình khí tượng thủy văn nông nghiệp tháng qua

Trong tháng 10/2024, độ ẩm không khí trung bình trong khu vực dao động trong khoảng 78 - 86%; Tổng tích ôn hữu hiệu (tổng nhiệt độ tích lũy) trong tháng dao động trong khoảng 541 - 606°C; Bốc thoát hơi tiềm năng dao động trong khoảng 91 - 95mm; Tổng lượng mưa hữu hiệu trong tháng khoảng 83 - 115mm; Cân bằng nước trong đất khoảng 93 - 98%; Nhiệt độ tối cao trung bình từ 32- 33°C, nhiệt độ tối thấp trung bình từ 23 - 26°C, nhiệt độ trung bình phổ biến xấp xỉ đến cao hơn từ 0,5 - 1,5°C, có nơi trên 2,0°C so với trung bình nhiều năm (TBNN) cùng thời kỳ. Tổng lượng mưa (TLM) cao hơn từ 30-60% so với TBNN cùng thời kỳ.

Trong tháng 10/2024, tại khu vực Đông Nam Bộ, đã xuất hiện nhiều ngày mưa vừa, mưa to và dông. Đồng thời, tại trạm khí tượng DK17 (Bà Rịa - Vũng Tàu) và Thủ Dầu Một (Bình Dương) đã quan trắc được tổng lượng mưa ngày (mm) cao nhất tháng 10/2024 vượt GTLS cùng thời kỳ. Ngoài ra, nhiệt độ cao nhất (°C) ngày trong tháng vượt GTLS cùng thời kỳ tại các trạm như: Phước Long (Bình Phước) xảy ra vào ngày 10/10/2024 đạt 35,1°C; tại trạm Trị An và Biên Hòa (Đồng Nai) xảy ra vào ngày 13/10/2024 đạt 35,7°C. (Nguồn: Trung tâm DB KTTV QG).

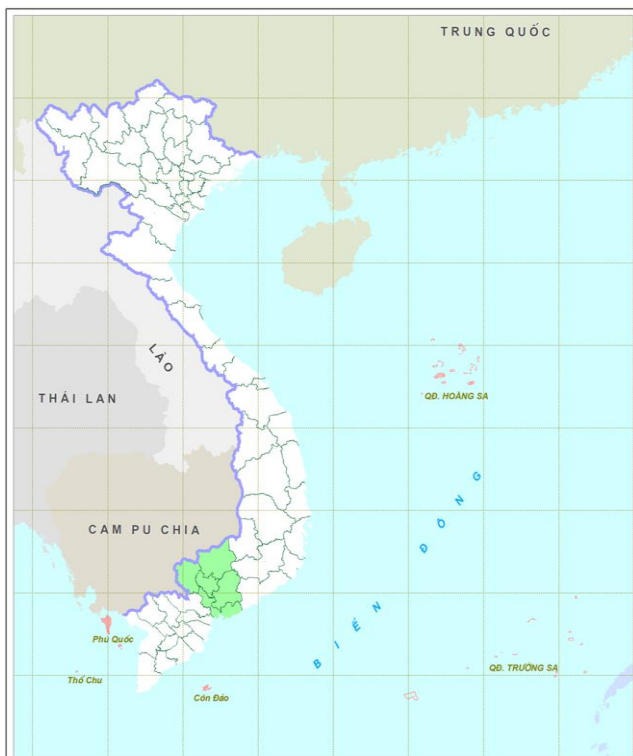
Bảng 1: Tình hình khí tượng nông nghiệp tháng qua (01 – 31/10/2024)

Yếu tố	Thời gian			
	Tuần 1	Tuần 2	Tuần 3	Tháng 10
Độ ẩm không khí (%)	78,1 - 85,3	78,8 - 86,4	76,8 - 86,6	78,4 - 86
Nhiệt độ tối cao (°C)	32 - 33,8	31,7 - 33,4	30,1 - 32,2	31,7 - 33,2
Nhiệt độ tối thấp (°C)	23 - 26,2	23 - 26,1	22,2 - 25,6	22,7 - 26,0
Tích ôn hữu hiệu (°C)	196,9 - 218,9	177,8 - 194	166 - 193,2	540,7 - 606,1
Mưa hữu hiệu (mm)	30,3 - 58,2	29,7 - 44,3	10,3 - 24,2	83,2 - 114,6
Bốc thoát hơi tiềm năng (mm)	33,8 - 35	29,7 - 30,8	27,7 - 29,4	91,1 - 95,2
Cân bằng nước trong đất (%)	92,6 - 98,4			

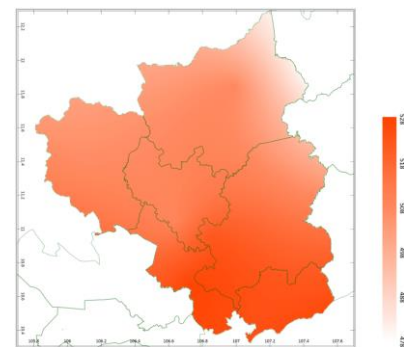
Tháng 10, cây Điều trên khu vực Đông Nam Bộ chủ yếu trong giai đoạn chăm sóc - ra đọt non. Khu vực tháng qua có những ngày mưa, mưa vừa - mưa to đến rất to, có nơi mưa rất to, tổng lượng mưa đo được tại các trạm khí tượng cơ bản dao động trong khoảng 283,5 - 478,5mm, cân bằng nước trong đất khoảng 92,6 - 98,4%, đảm bảo đủ nước cho cây điều sinh trưởng và phát triển. Tuy nhiên, một số ngày xảy ra mưa to - rất to kèm gió mạnh, cũng ảnh hưởng đến quá trình chăm sóc và bón phân cho cây điều, một số vườn điều bị gãy cành, ngập úng cục bộ. Thời tiết tháng qua thuận lợi cho một số sâu bệnh phát sinh gây hại như: bọ xít muỗi, bệnh thán thư,...

Trên khu vực Đông Nam Bộ, cây hồ tiêu chủ yếu trong giai đoạn quả non - nuôi quả. Tháng 10, khu vực có mưa - mưa vừa, có nơi mưa to đến rất to, tổng lượng mưa đo được tại các trạm khí tượng cơ bản dao động trong khoảng 283,5 - 487,5mm, cân bằng nước trong đất ở mức cao khoảng 92,6 - 98,4%, đã cung cấp đủ nước cho cây hồ tiêu phát triển quả - nuôi quả. Tuy nhiên, một số ngày xảy ra mưa to - rất to kèm gió giật mạnh đã làm ngập úng cục bộ, ngập gốc, đổ ngã một số trụ tiêu, đồng thời gia tăng nấm bệnh gây hại trên hồ tiêu, ảnh hưởng đến quá trình chăm sóc, bón phân cho cây điều. Trong điều kiện mưa nhiều, độ ẩm cao, bệnh chết nhanh, chết chậm, rệp sáp hại rễ hồ tiêu, tuyến trùng,...tiếp tục gia tăng gây hại.

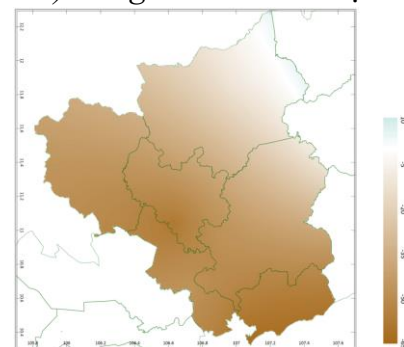
2. Dự báo khí tượng nông nghiệp (Từ ngày 01/11/2024 đến ngày 30/11/2024)



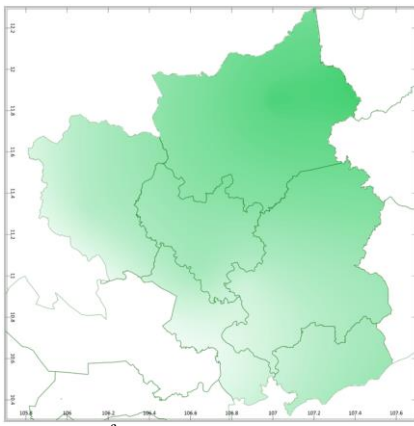
Hình 1: Bản đồ vị trí khu vực dự báo



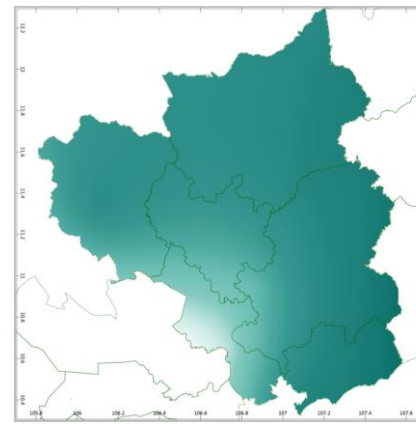
a) Tổng tích ôn hữu hiệu



b) Mức độ sai khác so với cùng kỳ năm trước
Hình 2: Bản đồ tổng tích ôn hữu hiệu tháng

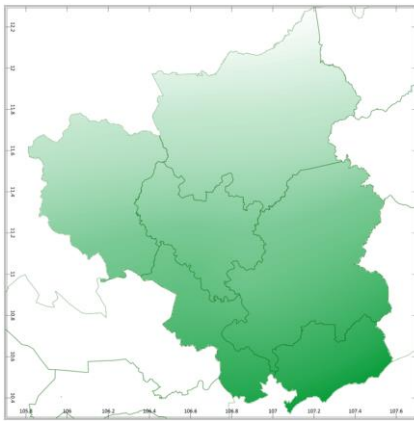


a) Tổng lượng mưa hữu hiệu

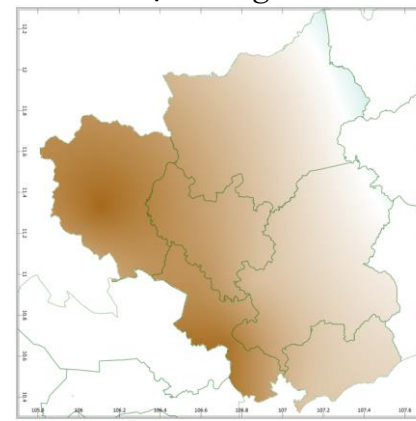


b) Mức độ sai khác so với cùng kỳ năm trước

Hình 3: Bản đồ tổng lượng mưa hữu hiệu tháng

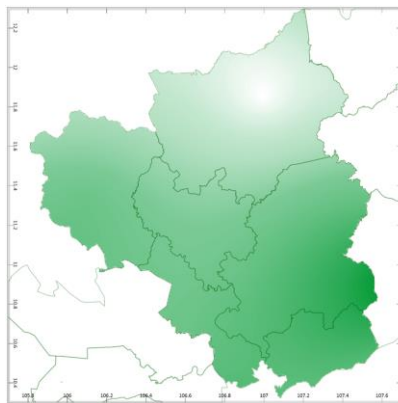


a) Bốc thoát hơi tiềm năng

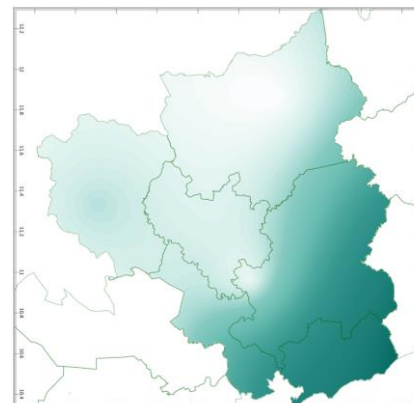


b) Mức độ sai khác so với cùng kỳ năm trước

Hình 4: Bản đồ tổng lượng bốc thoát hơi tiềm năng tháng



a) Cân bằng nước trong đất



b) Mức độ sai khác so với cùng kỳ năm trước

Hình 5: Bản đồ cân bằng nước trong đất tháng

Trong tháng tới, nhiệt độ tối cao trung bình dao động xung quanh 28 - 29°C, nhiệt độ tối thấp trung bình khoảng 23 - 25°C. Tích ôn hữu hiệu (tổng nhiệt độ tích lũy) trong tuần đầu của tháng dao động trong khoảng 183 - 189°C, trong tuần giữa tháng dao động trong khoảng 172 - 180°C, trong tuần cuối của tháng dao động trong khoảng 27 - 34°C. So với cùng kỳ năm trước, tổng nhiệt độ tích lũy tại hầu hết các tỉnh trên khu vực Đông Nam Bộ có xu thế thấp hơn so với cùng kỳ, dao động trong khoảng 5 - 65°C; riêng khu vực tiếp giáp với Đắc

Nông của tỉnh Bình Phước có xu thế cao hơn so với cùng kỳ năm trước ở mức 10°C.

Tổng lượng mưa hữu hiệu trong tuần đầu của tháng dao động trong khoảng 33 - 45mm, trong tuần giữa tháng dao động trong khoảng 13 - 17mm, trong tuần cuối của tháng khoảng 27 - 34mm. Tỉnh Bình Phước có khả năng nhận được tổng lượng mưa hữu hiệu cao hơn so với các tỉnh khác trên khu vực. So với cùng kỳ năm trước, tổng lượng mưa hữu hiệu tại các tỉnh trên khu vực Đông Nam Bộ có xu thế cao hơn so với cùng kỳ, dao động trong khoảng 28 - 66mm.

Tổng lượng bốc thoát hơi tiềm năng tháng dao động trong khoảng 79 - 81mm. So với cùng kỳ năm trước, tổng lượng bốc thoát hơi tiềm năng tại hầu hết các tỉnh trên khu vực Đông Nam Bộ có xu thế thấp hơn hoặc thấp hơn không đáng kể so với cùng kỳ, dao động trong khoảng 0,24 - 2,8mm; riêng khu vực tiếp giáp với Đắk Nông của tỉnh Bình Phước có xu thế cao hơn không đáng kể so với cùng kỳ năm trước ở mức 0,4mm.

Cân bằng nước trong đất dự báo đạt 93 - 95%. So với cùng kỳ năm trước, cân bằng nước trong đất tại các tỉnh trên khu vực Đông Nam Bộ có xu thế cao hơn so với cùng kỳ, dao động trong khoảng 4 - 46%.

Độ ẩm không khí tháng 11/2024 dao động trong khoảng 79 - 81%.

Bảng 2: Dự báo các đặc trưng khí tượng nông nghiệp tại khu vực

Yếu tố	Thời gian			
	Tuần 1	Tuần 2	Tuần 3	Tháng 11
Độ ẩm không khí (%)	85,4 - 87,7	76,1 - 78,5	75,7 - 77,8	79,4 - 81,3
Nhiệt độ tối cao (°C)	28,0 - 29,5	28,6 - 29,2	28,5 - 28,9	28,4 - 29,2
Nhiệt độ tối thấp (°C)	23,6 - 24,4	23,4 - 25,6	23,0 - 25,4	23,4 - 25,0
Tích ôn hữu hiệu (°C)	182,8 - 188,9	172,1 - 179,9	150,9 - 161,3	507,9 - 527,4
Mưa hữu hiệu (mm)	32,5 - 44,8	13,4 - 17,4	27,2 - 33,6	77,7 - 94,0
Bốc thoát hơi tiềm năng (mm)	30,4 - 30,9	25,8 - 26,5	22,4 - 23,2	78,6 - 80,5
Cân bằng nước trong đất (%)	93 - 95			

3. Cảnh báo khả năng tác động đến sản xuất nông nghiệp

Nhiệt độ trung bình tháng 11/2024 tại khu vực Đông Nam Bộ phổ biến cao hơn từ 0,5-1,0°C, có nơi cao hơn so với TBNN cùng thời kỳ; Tổng lượng mưa trên khu vực phổ biến cao hơn từ 15-40% so với TBNN cùng thời kỳ. Khu vực tiếp tục xuất hiện nhiều ngày có mưa rào và dông, trong đó có ngày có mưa vừa, mưa to (*Nguồn: Trung tâm Dự báo KTTV Quốc gia*).

Trên khu vực Đông Nam Bộ, cây điều chủ yếu trong giai đoạn ra đợt non - phân hóa mầm hoa. Giai đoạn này cần tiếp tục cắt tỉa cành nằm phía trong tán, cành sát mặt đất, cành bị che bóng, cành nhiễm sâu bệnh, cành giáp nhau và cành vượt, tạo điều kiện thúc đẩy quá trình khô hạn cần thiết để cây phân hóa mầm hoa. Đồng thời, giai đoạn này người dân cần thường xuyên kiểm tra vườn điều, khi thấy cây xuất hiện đợt đợt non thứ 2 cần phun thuốc trừ sâu bệnh để bảo vệ đợt lộc sẽ cho hoa này. Khi thấy vườn điều rụng lá khoảng 20%, phun phân bón lá có chứa Thiourea để giúp cây điều rụng lá hoàn toàn. Khi thấy chồi non có khoảng 5 lá cần bổ sung phân bón lá có hàm lượng lân cao, đạm thấp, nên bổ sung liên tiếp 2 lần cách nhau 3-4 ngày để đảm bảo mầm hoa khỏe mạnh. Nhiệt độ thích hợp cho cây điều sinh trưởng và phát triển dao động khoảng 18 - 38°C, độ ẩm đất khoảng 65 - 80%. Dự báo tháng tới, khu vực trong giai đoạn cuối mùa mưa, gió mùa Tây Nam có xu hướng hoạt động yếu dần, tuy nhiên, vẫn có khả năng xảy ra những ngày mưa, mưa vừa - mưa to, tổng lượng mưa hữu hiệu đạt khoảng 78 - 94mm, cân bằng nước trong đất dao động trong khoảng 93 - 95mm, cao hơn so với độ ẩm thích hợp cho cây điều sinh trưởng. Do đó, người dân cần lưu ý vệ sinh vườn, khơi thông mương rãnh để thoát nước tốt khi xảy ra mưa to, hạn chế tối đa tình trạng bị đọng nước trong vườn, mở đường cho nấm khuẩn phát sinh gây hại cây điều, ảnh hưởng không tốt tới quá trình hãm nước để cây điều phân hóa mầm hoa. Thời tiết tạo điều kiện thuận lợi cho một số sâu bệnh có khả năng phát sinh gây hại trên điều như: bệnh thán thư, rệp muội, bọ xít muỗi... người dân cần thường xuyên kiểm tra vườn, phát hiện sớm sâu bệnh và chủ động các biện pháp phòng trừ có hiệu quả.

Tháng 11/2024, các diện tích hồ tiêu trên khu vực Đông Nam Bộ trong giai đoạn nuôi quả. Giai đoạn này cây tiêu cần nhiều dinh dưỡng để nuôi quả,

đây cũng là giai đoạn cây mẫn cảm nhất đối với sâu bệnh. Do đó, cần bón phân lần 3 đầy đủ các yếu tố đa, trung, vi lượng và hữu cơ, tăng cường đạm, kali để đảm bảo đầy đủ dinh dưỡng nuôi quả. Dự báo thời tiết tháng 11 khu vực vào giai đoạn cuối mùa mưa, tổng lượng mưa có xu thế giảm, tuy nhiên, khu vực cục bộ vẫn xảy ra mưa to, trong mưa khả năng xảy ra lốc, xoáy, gió giật mạnh. Tổng lượng mưa hữu hiệu dự báo tháng 11 dao động ở mức 78 - 94mm, bốc thoát hơi nước tiềm năng khoảng 79 - 81mm, cân bằng nước trong đất khoảng 93 - 95%. Qua đó có thể thấy, tháng tới khu vực Đông Nam Bộ có lượng mưa và cân bằng nước trong đất tương đối cao, cao hơn so với độ ẩm đất thích hợp cho hồ tiêu sinh trưởng và nuôi quả, do đó, cần tiếp tục khơi thông mương rãnh thoát nước kịp thời khi có mưa xảy ra, phá bỏ bồn giữ nước quanh gốc tiêu để tránh đọng nước trong vườn tạo điều kiện cho nấm bệnh phát sinh, phát triển và gây hại. Không bón phân khi vườn chưa rút hết nước, đồng thời khi đất vườn còn ướt, hạn chế đi lại ảnh hưởng đến bộ rễ, dây tiêu; tranh thủ những ngày nắng, tạnh ráo, tiến hành làm cỏ, phát quang, xới xáo nhằm giảm độ ẩm đất và tạo sự thông thoáng giúp hồ tiêu tiếp xúc ánh sáng nhiều hơn. Thời tiết tháng tới cần chú ý bệnh tuyến trùng, bệnh chết nhanh, chết chậm...đặc biệt bệnh chết nhanh có khả năng bùng phát trên diện rộng và gây hại nghiêm trọng các vườn hồ tiêu thoát nước kém, bị ngập úng. Do đó, người dân lưu ý thường xuyên kiểm tra vườn để phát hiện bệnh sớm, thu gom tàn dư cây bệnh mang ra khỏi khu vực vườn tiêu để đốt tiêu hủy, xử lý đất tại các gốc tiêu bị bệnh bằng vôi bột. Hạn chế đi lại trong vườn, không được bón thêm các loại phân hoặc phun thuốc kích thích khi chưa xử lý thuốc phòng bệnh.

Tin phát ngày: 01/11/2024

Thời gian ban hành bản tin tiếp theo: ngày 01/12/2024

**Người chịu trách nhiệm
ban hành bản tin**

Phạm Thị Kim Phụng