

Hà Nội, ngày 01 tháng 11 năm 2024

Số: KNHD-11/NT/TTCN

**BẢN TIN DỰ BÁO KHÍ TƯỢNG THỦY VĂN
PHỤC VỤ NÔNG NGHIỆP KHU VỰC NAM TRUNG BỘ
THỜI HẠN THÁNG**

(Từ ngày 01/11/2024 đến ngày 30/11/2024)

1. Thông báo tình hình khí tượng thủy văn nông nghiệp tháng qua

Trong tháng 10/2024, độ ẩm không khí trung bình trong khu vực dao động trong khoảng 78-89%; Tổng tích ôn hữu hiệu (tổng nhiệt độ tích lũy) trong tháng dao động trong khoảng 516-595°C; Bốc thoát hơi tiềm năng dao động trong khoảng 87-93mm; Tổng lượng mưa hữu hiệu trong tháng dao động trong khoảng 83-118mm; Cân bằng nước trong đất khoảng 14-96%; Nhiệt độ tối cao trung bình từ 29-32°C, nhiệt độ tối thấp trung bình từ 24-26°C, nhiệt độ trung bình trên cả nước phổ biến xấp xỉ đến cao hơn so với trung bình nhiều năm (TBNN) từ 0,5-1,5°C, có nơi cao hơn 2,0°C. Tổng lượng mưa tại khu vực từ TP. Đà Nẵng đến tỉnh Quảng Ngãi phổ biến cao hơn từ 30-60% so với TBNN cùng thời kỳ, các khu vực khác phổ biến có lượng mưa thấp hơn từ 30-50%, có nơi thiếu hụt trên 90% so với TBNN cùng thời kỳ.

Trong tháng 10, vào những ngày cuối tháng, khu vực Nam Trung Bộ chịu ảnh hưởng của cơn bão số 6 đã gây mưa to - rất to cho khu vực, đặc biệt các tỉnh/TP Đà Nẵng - Quảng Nam chịu ảnh hưởng trực tiếp của bão số 6. Đồng thời tháng 10, trên khu vực đã xuất hiện nhiệt độ cao nhất (°C) vượt GTLS (giá trị lịch sử) cùng thời kỳ như: Trạm Tam Kỳ (Quảng Nam) đạt 35,0°C; trạm Quảng Ngãi đạt 35,6°C; trạm An Nhơn (Bình Định) đạt 37,0°C; trạm Sơn Hoà (Phú Yên) đạt 35,5 °C; trạm Tuy Hòa (Phú Yên) đạt 36,1°C; trạm Nha Trang (Khánh Hòa) đạt 33,7°C xảy ra vào ngày 01/10/2024. (Nguồn: Trung tâm DB KTTV QG).

Khu vực Nam Trung Bộ, trong tháng 10 mưa lớn, lốc, sét, triều cường xảy ra vào các ngày 16/10, 20-21/10 trên địa bàn tỉnh Bình Thuận và do ảnh hưởng của bão số 06 đã gây nhiều thiệt hại về nông nghiệp trên khu vực, cụ thể: đợt thiên tai ngày 16/10 làm 415ha lúa, 360ha hoa màu và 145ha thanh long bị ngập tại Bình Thuận; đợt thiên tai ngày 20-21/10 làm 350ha lúa, hoa màu bị ngập, ảnh hưởng tại Bình Thuận. Thống kê sơ bộ thiệt hại do ảnh hưởng của bão số 06 gây ra như sau: về hoa màu, cây ăn quả bị ngập úng, hư hại tại Quảng Nam 07ha, Đà Nẵng 10ha; về cây xanh đô thị bị gãy đổ tại Quảng Nam 95 cây, Đà Nẵng 853 cây) (Nguồn: phongchongthientai.mard.gov.vn).

Bảng 1: Tình hình khí tượng nông nghiệp tháng qua (01 – 31/10/2024)

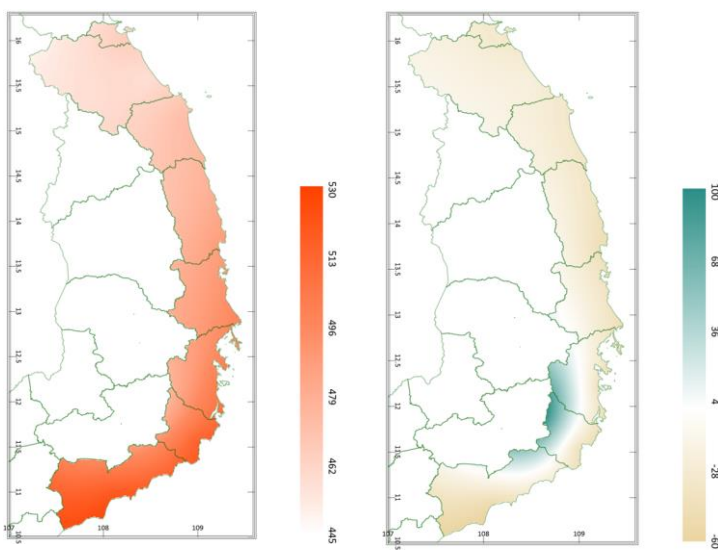
Yếu tố	Thời gian			
	Tuần 1	Tuần 2	Tuần 3	Tháng 10
Độ ẩm không khí (%)	76-89	79-89	74-88	78-89
Nhiệt độ tối cao (°C)	29-33	30-33	28-32	29-32
Nhiệt độ tối thấp (°C)	24-26	24-26	22-25	24-26
Tích ôn hữu hiệu (°C)	186-214	176-193	153-190	516-595
Mưa hữu hiệu (mm)	24-72	6-37	19-76	83-118
Bốc thoát hơi tiềm năng (mm)	32-34	28-30	26-29	87-93
Cân bằng nước trong đất (%)	14-96			

Tháng 10, lúa vụ Hè Thu trà muộn trong giai đoạn chín - thu hoạch (cuối tháng 10 thu hoạch xong); lúa Mùa 2024 trà sớm giai đoạn chắc xanh - chín - thu hoạch, trà chính vụ giai đoạn mạ - đẻ nhánh - đòng trổ - ngâm sữa. Trong tháng 10, khu vực có mưa, mưa vừa - mưa to đến rất to đã ảnh hưởng đến tiến độ thu hoạch lúa Hè Thu, cuối tháng 10, do ảnh hưởng của bão số 6 (đặc biệt phía Bắc của khu vực) một số diện tích lúa Hè Thu muộn, và Mùa trà sớm phải đẩy nhanh tiến độ thu hoạch, ảnh hưởng đến năng suất mùa vụ. Tuy nhiên, cân bằng nước trong đất phân hóa không đồng đều, dao động trong khoảng 14 - 96mm. Trong đó, tỉnh Khánh Hòa và Ninh Thuận cân bằng nước trong đất lần lượt đạt 14% và 52% không đủ đảm bảo độ ẩm cho cây lúa sinh trưởng và phát triển, đã dẫn đến tình trạng thiếu nước cục bộ đã ảnh hưởng đến một số diện tích lúa vụ Mùa trên khu vực. Các tỉnh còn lại cân bằng nước dao động trong khoảng 93 - 96%, đảm bảo đủ nước cho cây lúa sinh trưởng và phát triển bình thường. Thời tiết tháng qua thuận lợi cho một số sâu bệnh phát sinh gây hại như: Bệnh khô vằn, bệnh đen lép thối hạt, rầy nâu, rầy lưng trắng,... lúa Mùa sớm giai đoạn chắc xanh - chín. Bệnh đạo ôn lá phát sinh gây hại lúa giai đoạn đẻ nhánh – làm đòng ở Bình Thuận, Ninh Thuận. Sâu cuốn lá nhỏ, sâu đục thân hai chấm...phát sinh gây hại lúa Mùa giai đoạn đẻ nhánh - đòng trổ. Chuột gây hại rải rác cục bộ trên các trà lúa.

Trên khu vực Nam Trung Bộ, cây thanh long chủ yếu trong giai đoạn chăm sóc - nuôi quả - thu hoạch. Thời tiết tuần đầu tháng, khu vực ngày có nắng thuận lợi cho công tác thu hoạch, bảo quản và vận chuyển các diện tích thanh long đã đến kỳ thu hoạch. Tuy nhiên, khu vực đang trong mùa mưa, đã có mưa vừa, mưa to - rất to, tổng lượng mưa đo được tại các trạm cơ bản trên toàn khu vực dao động trong khoảng 83,1 - 735,8mm, mưa lớn đã gây thiệt hại đến nhiều diện tích trồng thanh long, gây ngập úng, một số trụ thanh long bị đổ ngã, ảnh

hưởng đến năng suất mùa vụ, các diện tích đã đến kỳ thu hoạch không kịp thu hoạch, vận chuyển và bảo quản thanh long bị ảnh hưởng không tốt. Đặc biệt cuối tháng khu vực chịu ảnh hưởng của bão số 6 và mưa lũ sau đó gây thiệt hại nghiêm trọng tới các diện tích cây trồng, trong đó có thanh long. Thời tiết thuận lợi cho một số sâu bệnh phát sinh gây hại như: bệnh đốm nâu, bệnh nám cành, bồ hóng, ruồi đục quả,... gây hại rải rác.

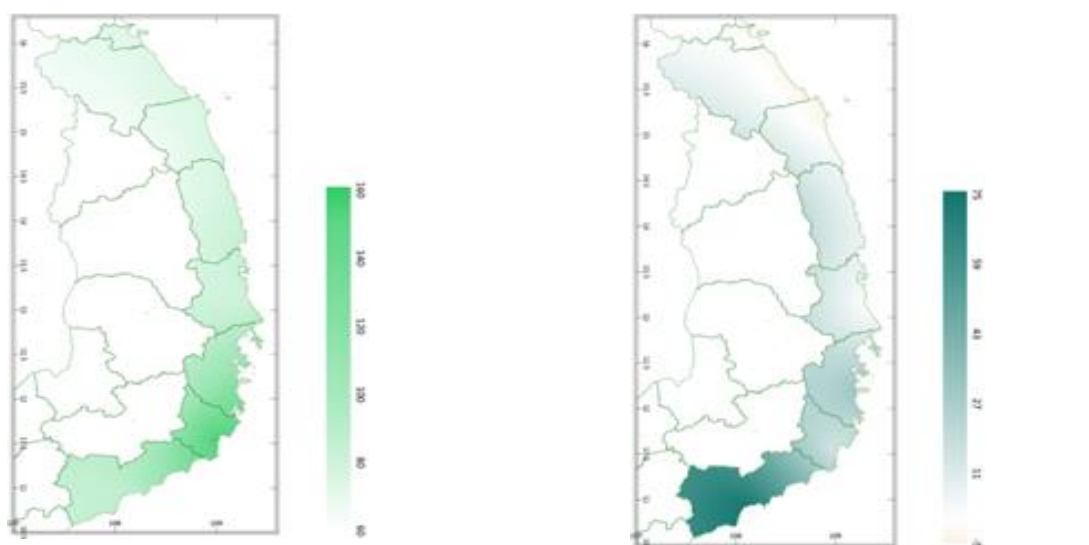
2. Dự báo khí tượng nông nghiệp (Từ ngày 01/11/2024 đến ngày 30/11/2024)



a) Tổng tích ôn hữu hiệu b) Mức độ sai khác so với cùng kỳ năm trước

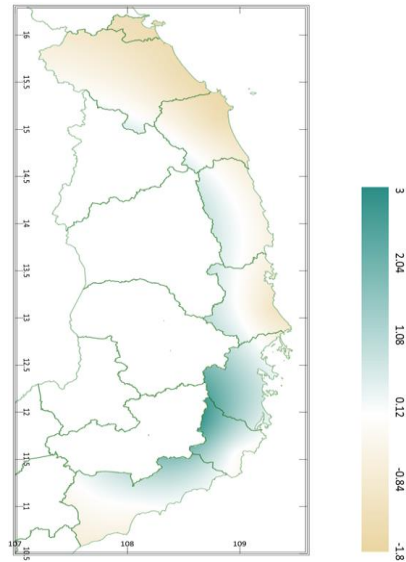
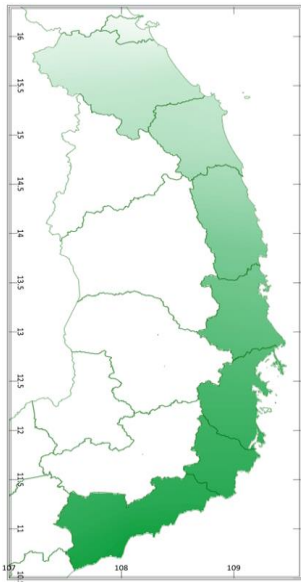
Hình 1: Bản đồ vị trí khu vực dự báo

Hình 2: Bản đồ tổng tích ôn hữu hiệu tháng



a) Tổng lượng mưa hữu hiệu b) Mức độ sai khác so với cùng kỳ năm trước

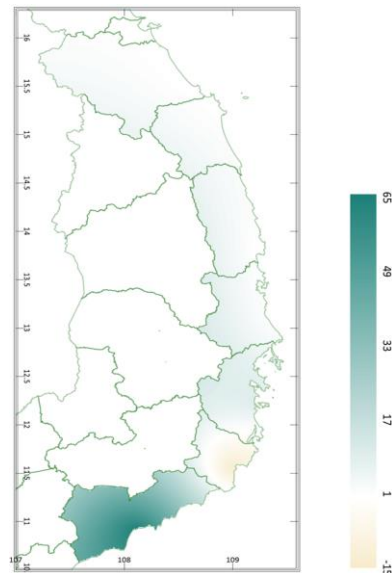
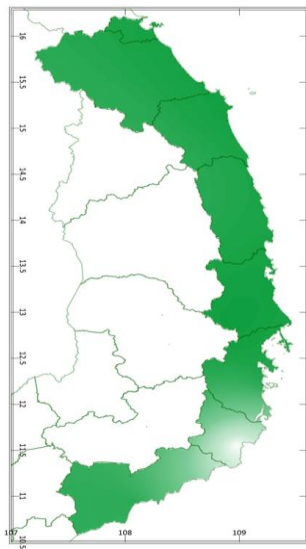
Hình 3: Bản đồ tổng lượng mưa hữu hiệu tháng



a) Tổng lượng bốc thoát hơi tiềm năng

b) Mức độ sai khác so với cùng kỳ năm trước

Hình 4: Bản đồ tổng lượng bốc thoát hơi tiềm năng tháng



a) Cân bằng nước trong đất

b) Mức độ sai khác so với cùng kỳ

Hình 5: Bản đồ cân bằng nước trong đất tháng

Trong tháng tới, nhiệt độ tối cao trung bình từ 25-28°C, nhiệt độ tối thấp trung bình từ 23-25°C, tích ôn hữu hiệu (tổng nhiệt độ tích lũy) trong tuần đầu của tháng dao động trong khoảng 166-190°C, trong tuần giữa tháng dao động trong khoảng 158-175°C, trong tuần cuối của tháng dao động trong khoảng 134-158°C. So với cùng kỳ năm trước, tổng nhiệt độ tích lũy tại hầu hết các tỉnh/ Tp trên khu vực Nam Trung Bộ có xu thế thấp hơn so với cùng kỳ ở mức khoảng 21-60°C; riêng phía Tây của tỉnh Khánh Hòa - Ninh Thuận và phía Đông Bắc

tỉnh Bình Thuận có xu thế cao hơn so với cùng kỳ năm trước, dao động trong khoảng 4-100°C.

Tổng lượng mưa hữu hiệu trong tuần đầu của tháng dao động trong khoảng 27-77mm, trong tuần giữa tháng dao động trong khoảng 17-26mm, trong tuần cuối của tháng dao động trong khoảng 20-59mm. Tỉnh Khánh Hòa và tỉnh Ninh Thuận có khả năng nhận được tổng lượng mưa hữu hiệu cao hơn so với các tỉnh khác trên khu vực. So với cùng kỳ năm trước, tổng lượng mưa hữu hiệu tại hầu hết các tỉnh trên khu vực Nam Trung Bộ có xu thế cao hơn so với cùng kỳ, dao động trong khoảng 1-75mm; riêng Tp.Đà Nẵng, phía Đông của tỉnh Quảng Nam và phía Đông Bắc của tỉnh Quảng Ngãi có xu thế thấp hơn không đáng kể so với cùng kỳ năm trước khoảng 1-5mm.

Tổng lượng bốc thoát hơi tiềm năng dao động trong khoảng 72-81mm. So với cùng kỳ năm trước, tổng lượng bốc thoát hơi tiềm năng tại Tp.Đà Nẵng, hầu hết tỉnh Quảng Ngãi, hầu hết tỉnh Quảng Nam, phía Đông và trung tâm của tỉnh Bình Định - Phú Yên và hầu hết phía Tây của tỉnh Bình Thuận có xu thế thấp hơn hoặc thấp hơn không đáng kể so với cùng kỳ, dao động trong khoảng 0.1-1,8mm; các phần còn lại của khu vực Nam Trung Bộ có xu thế cao hơn hoặc cao hơn không đáng kể so với cùng kỳ năm trước, dao động trong khoảng 0,1-3mm.

Cân bằng nước trong đất dự báo trong tháng tới các tỉnh đạt khoảng 51-100%. Phía Đông của tỉnh Ninh Thuận cân bằng nước trong đất có khả năng thấp hơn so với các tỉnh khác trên khu vực. So với cùng kỳ năm trước, cân bằng nước trong đất tại hầu hết các tỉnh trên khu vực Nam Trung Bộ có xu thế không đổi hoặc cao hơn so với cùng kỳ, dao động trong khoảng 0-65%; riêng hầu hết tỉnh Ninh Thuận (ngoại trừ khu vực tiếp giáp với tỉnh Lâm Đồng) xu thế thấp hơn so với cùng kỳ năm trước ở mức khoảng 13-15%.

Độ ẩm không khí tháng 10/2024 dao động trong khoảng 83-91%.

Bảng 2: Dự báo các đặc trưng khí tượng nông nghiệp tại khu vực

Yếu tố	Thời gian			
	Tuần 1	Tuần 2	Tuần 3	Tháng 11
Độ ẩm không khí (%)	87-93	80-89	80-91	83-91
Nhiệt độ tối cao (°C)	25-29	26-28	24-28	25-28
Nhiệt độ tối thấp (°C)	23-25	24-26	23-25	23-25
Tích ôn hữu hiệu (°C)	166-190	158-175	134-158	458-523
Mưa hữu hiệu (mm)	27-77	17-26	20-59	72-156
Bốc thoát hơi tiềm năng (mm)	27-31	24-27	21-23	72-81
Cân bằng nước trong đất (%)	51-100			

3. Cảnh báo khả năng tác động đến sản xuất nông nghiệp

Nhiệt độ trung bình tháng 11/2024 tại khu vực Nam Trung Bộ phổ biến cao hơn từ 0,5-1,0°C, có nơi cao hơn so với TBNN cùng thời kỳ, tổng lượng mưa phổ biến phổ biến ở ngưỡng xấp xỉ so với TBNN cùng thời kỳ. Trong tháng 11/2024, tại khu vực dự báo có khả năng xuất hiện các đợt mưa lớn diện rộng (tập trung chủ yếu từ TP.Đà Nẵng - Khánh Hòa), trong mưa dông có thể kèm theo lốc, sét, mưa đá và gió giật mạnh. Tại Nha Trang (Khánh Hòa) nhiệt độ trung bình dao động trong khoảng từ 26,0 - 27,0°C, lượng mưa 300 - 600mm cho cả thời kỳ. (Nguồn: Trung tâm DB KTTV Quốc gia).

Tháng 11, lúa Mùa 2024 trà sớm giai đoạn chắc xanh - chín - thu hoạch (giữa tháng thu hoạch xong), trà chính vụ giai đoạn đòng trở - ngâm sữa - chắc xanh, giữa tháng 11 bắt đầu thu hoạch; lúa Đông Xuân trà sớm xuống giống từ giữa tháng 11, giai đoạn sinh trưởng chủ yếu sạ - mạ. Dự báo tháng 11, khu vực có khả năng xuất hiện các đợt mưa lớn diện rộng, do đó, người dân cần tranh thủ những ngày nắng ráo, thu hoạch các diện tích lúa Mùa đã đến kỳ thu hoạch. Đồng thời, dự báo tổng lượng mưa hữu hiệu tháng 11 dao động trong khoảng 72 - 156mm, cân bằng nước trong đất dao động trong khoảng 51 - 100% (trong đó tỉnh Ninh Thuận đạt 51%; các tỉnh còn lại dao động khoảng 96 - 100%). Qua đó có thể thấy, tỉnh Ninh Thuận cần lưu ý tiếp tục công tác nạo vét, gia cố, duy tu sửa chữa hệ thống thủy lợi, kênh tưới, đặc biệt hệ thống kênh mương nội đồng để chủ động và tích trữ nguồn nước tưới, tưới nước bổ sung cho các diện tích lúa; các tỉnh còn lại cần theo dõi thời tiết, kịp thời tháo nước trong ruộng khi có mưa to - rất to, tránh ngập úng lúa. Trên toàn khu vực Nam Trung Bộ, cần đảm bảo duy trì mực nước 1-3cm đối với các diện tích lúa giai đoạn mạ, khoảng 5-7cm đối với những diện tích đang trong giai đoạn đòng - trở; đối với những ruộng lúa trong giai đoạn chín sạ, cần tháo cạn nước từ 10 đến 12 ngày trước khi thu hoạch để mặt ruộng được khô ráo, nhằm thuận lợi cho công tác thu hoạch. Bên cạnh điều tiết nước, cần kết hợp bón thúc đón đòng để lúa sinh trưởng khỏe mạnh. Thời tiết tạo điều kiện thuận lợi cho một số sâu bệnh phát sinh gây hại như: rầy nâu, rầy lưng trắng, sâu đục thân 2 chấm, bệnh khô vằn, bệnh đen lép hạt, bệnh đạo ôn,...tiếp tục gây hại lúa Mùa ở giai đoạn trở - chín; Bộ trĩ, ruồi đục nõn, sâu keo, Chuột...hại trên lúa Đông Xuân sớm giai đoạn sạ - mạ.

Trên khu vực Nam Trung Bộ, cây thanh long trên khu vực Nam Trung Bộ chủ yếu giai đoạn chăm sóc - nuôi quả - thu hoạch. Nhiệt độ thích hợp cho thanh long sinh trưởng và phát triển trong giai đoạn này dao động trong khoảng 20 –

30°C, độ ẩm đất thích hợp khoảng 60 – 70%. Thời tiết tháng tới, khu vực khả năng có mưa diện rộng, do đó, người dân cần tranh thủ những lúc tạnh ráo thu hoạch các diện tích thanh long đã đến kỳ thu hoạch. Đồng thời, dự báo tổng lượng bốc thoát hơi tiềm năng dao động trong khoảng 72 - 81mm, tổng lượng mưa hữu hiệu dao động trong khoảng 72 - 156mm, cân bằng nước trong đất dao động trong khoảng 51 - 100% (trong đó tỉnh Ninh Thuận đạt 51% ; các tỉnh còn lại dao động trong khoảng 96 - 100%). Qua đó có thể thấy, tỉnh Ninh Thuận có cân bằng nước trong đất chưa đủ đảm bảo cho thanh long sinh trưởng, do đó, tại tỉnh này người dân cần chủ động nguồn nước tưới bổ sung, đảm bảo đủ ẩm cho thanh long sinh trưởng - nuôi quả, đồng thời tiến hành tủ gốc để hạn chế bốc thoát hơi nước và giữ ẩm cho cây. Các tỉnh còn lại, lượng mưa và cân bằng nước trong đất ở mức cao hơn so với nhu cầu của cây thanh long, do đó, người dân tại các tỉnh này cần lưu ý hệ thống mương máng, cống thoát nước và tiêu nước bằng cách khơi thông rãnh thoát nước, không để ngập, úng kéo dài ảnh hưởng đến sinh trưởng phát triển của cây thanh long và sự phát triển của quả. Trên toàn khu vực Nam Trung Bộ, cần bổ sung đầy đủ dinh dưỡng cho cây, phòng trừ cỏ dại để tránh tình trạng thanh long khó hấp thụ được dinh dưỡng từ đất trồng xung quanh. Thời tiết tuần tới tạo điều kiện thuận lợi cho một số sâu bệnh phát sinh gây hại như: bệnh nám cành, bồ hóng, ruồi đục quả, kiến, đóm nâu.... Đối với những vườn thanh long đã thu hoạch xong, cần tiến hành vệ sinh vườn, tỉa cành, xới đất, bón lót phân hữu cơ để tái tạo đất, tăng độ tơi xốp đất, giúp các vi sinh vật có lợi cho đất phát triển để tăng hiệu suất sử dụng phân NPK sau này và kích hệ rễ cây phát triển mạnh, giúp thanh long khỏe mạnh, hạn chế sâu bệnh.

Tin phát ngày: 01/11/2024

Thời gian ban hành bản tin tiếp theo: ngày 01/12/2024

**Người chịu trách nhiệm
ban hành bản tin**

Phạm Thị Kim Phụng