

Hà Nội, ngày 01 tháng 11 năm 2024

Số: KNHD-11/TD/TTCN

**BẢN TIN DỰ BÁO KHÍ TƯỢNG THỦY VĂN  
PHỤC VỤ NÔNG NGHIỆP KHU VỰC TRUNG DU MIỀN NÚI PHÍA BẮC  
THỜI HẠN THÁNG  
(Từ ngày 01/11/2024 đến ngày 30/11/2024)**

**1. Thông báo tình hình khí tượng thủy văn nông nghiệp tháng qua**

Trong tháng 10/2024, độ ẩm không khí trung bình trong khu vực dao động trong khoảng 67-83%; Tổng tích ôn hữu hiệu (tổng nhiệt độ tích lũy) trong tháng dao động trong khoảng 391-547°C; Bốc thoát hơi tiềm năng dao động trong khoảng 75-80mm; Tổng lượng mưa hữu hiệu dao động trong khoảng 2-79mm; Cân bằng nước trong đất dao động trong khoảng 51-91%; Nhiệt độ tối cao trung bình từ 26-32°C, nhiệt độ tối thấp trung bình từ 18-24°C; nhiệt độ trung bình tại khu vực phổ biến xấp xỉ đến cao hơn 0,5-1,0°C, có nơi cao trên 2,0°C so với TBNN cùng thời kỳ; tổng lượng mưa một số nơi thuộc phía phần phía Tây Bắc của khu vực phổ biến cao hơn từ 30-60%; những nơi khác thấp hơn từ 30-50%, có nơi thiếu hụt trên 90% so với TBNN cùng thời kỳ..

Trong tháng 10/2024, trên biển Đông đã xuất hiện 02 cơn bão bao gồm: bão số 05 (KRATHON) không ảnh hưởng đến nước ta và bão số 06 (TRAMI) đã đổ bộ vào đất liền và gây ảnh hưởng đến các tỉnh khu vực Trung Bộ. Trong tháng 10, đã có 02 đợt KKL vào các ngày 01/10 và 23/10; trong đó, đợt KKL ngày 23/10 được tăng cường vào ngày 26/10 đã gây ảnh hưởng đến toàn bộ khu vực Bắc Bộ với nhiệt độ ngày thấp nhất xuống dưới 20,0°C, vùng núi cao dưới 13,0°C như Mẫu Sơn (Lạng Sơn) 11,5°C, Ngân Sơn (Bắc Kạn) 10,8°C, Đồng Văn (Hà Giang) 11,2°C, Sìn Hồ (Lai Châu) 11,8°C. (Nguồn: Trung tâm DB KTTV QG).

Trong tháng, trên khu vực đã xuất hiện các đợt mưa lớn, lũ, sạt lở đất gây nhiều thiệt hại đáng kể đến sản xuất nông nghiệp, cụ thể: đợt thiên tai từ ngày 28/9-01/10 trên địa bàn các tỉnh trên địa bàn các tỉnh Hà Giang, Yên Bái, Bắc Kạn, Lào Cai, Điện Biên đã gây thiệt hại 134,8ha lúa; 625,89ha hoa màu; 5,5ha cây ăn quả; 66,1ha cây lâm nghiệp; 350 con gia súc và 4.493 con gia cầm. Đợt

thiên tai đêm 15/10 đến sáng 16/10 trên địa bàn các tỉnh Yên Bái, Lào Cai làm ngập úng, hư hại 41,36 ha ngô, rau màu. Đợt thiên tai ngày 19/10 xảy ra trên địa bàn tỉnh Lào Cai đã làm thiệt hại 4,4ha lúa và hoa màu; 3.000 con gà bị chết; 17,8ha ao cá bị tràn, vỡ bờ. (nguồn: [phongchongthientai.mard.gov.vn](http://phongchongthientai.mard.gov.vn)).

*Bảng 1: Tình hình khí tượng nông nghiệp tháng qua (01-31/10/2024)*

Yếu tố	Thời gian			
	Tuần 1	Tuần 2	Tuần 3	Tháng 10
Độ ẩm không khí (%)	62-81	74-89	62-82	67-83
Nhiệt độ tối cao (°C)	26-32	26-33	27-32	26-32
Nhiệt độ tối thấp (°C)	18-23	19-26	17-22	18-24
Tích ôn hữu hiệu (°C)	137-193	130-191	124-173	391-547
Mưa hữu hiệu (mm)	0-32	0-53	0-13	2-79
Bốc thoát hơi tiềm năng (mm)	28-30	25-26	22-24	75-80
Cân bằng nước trong đất (%)	51-91			

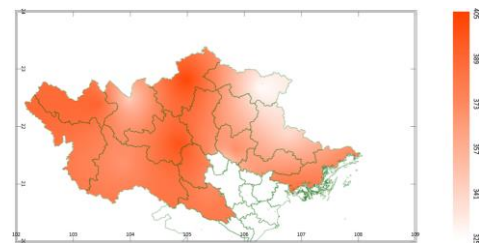
Trong tháng 10, các diện tích lúa vụ Mùa phổ biến trong giai đoạn ngâm sữa – chín sữa – chín sấp – thu hoạch. Trong những ngày đầu tháng, trên khu vực đã xuất hiện 01 đợt mưa lớn diện rộng kéo dài từ cuối tháng 9 đến đầu tháng 10 đã gây ảnh hưởng, thiệt hại đến nhiều diện tích lúa trong khu vực, cụ thể: đợt mưa lớn diện rộng kéo dài từ 28/9-01/10 đã gây thiệt hại 134,8ha lúa trên địa bàn các tỉnh Hà Giang, Bắc Kạn, Yên Bái. Những ngày còn lại trong tháng, thời tiết trên khu vực có sự phân hóa rõ rệt giữa các tỉnh; nhiều nơi trên khu vực duy trì thời tiết không mưa – mưa nhỏ diễn ra trong nhiều ngày đã giúp cho việc thu hoạch và xử lý đồng ruộng sau thu hoạch nhằm phục vụ công tác xuống giống gieo trồng vụ Đông diễn ra tương đối thuận lợi; tuy nhiên, cá biệt một số nơi tiếp tục xuất hiện mưa to – rất to đã làm cho việc thu hoạch lúa đã chín diễn ra khó khăn hơn, đồng thời mưa to cũng gây thiệt hại cho cây lúa ở một số nơi (cụ thể: trận mưa dông xảy ra trong sáng 19/10 đã gây thiệt hại 4,4ha lúa và hoa màu trên địa bàn tỉnh Lào Cai). Trong tháng, một số đối tượng sâu bệnh hại trên cây lúa: sâu đục thân 2 chấm, rầy các loại, sâu cuốn lá nhỏ, chuột, bọ xít dài, bệnh đạo ôn cổ bông, bệnh khô vằn, bệnh bạc lá – đốm sọc vi khuẩn.

Cây ăn quả có múi trong các giai đoạn phát triển quả - quả chín – thu hoạch. Trong tháng 10, thời tiết nhiều nơi trên khu vực phổ biến không mưa hoặc có mưa không đáng kể đã giúp cho công tác thu hoạch trên những diện tích quả đã chín diễn ra tương đối thuận lợi; tuy nhiên, cũng do lượng mưa tại những vùng này liên tục ở mức thấp, thậm chí không mưa đã làm cho độ ẩm trong đất liên tục giảm thấp và không đáp ứng đủ nhu cầu về nước cho cây ăn quả có múi (nhất là những diện tích đang trong giai đoạn phát triển quả). Bên cạnh những vùng có mưa không đáng kể là những nơi liên tục xuất hiện mưa vừa, mưa to, có nơi mưa rất to bên cạnh gây ra tình trạng dư thừa nước gây ảnh hưởng đến quá trình sinh trưởng cũng như chất lượng của quả có múi ở nhiều nơi, cá biệt có nơi mưa to đã gây thiệt hại hoàn toàn (trận mưa lớn, lũ, sạt lở đất kéo dài từ cuối tháng 9 đến đầu tháng 10 đã gây thiệt hại 5,5ha cây ăn quả tại Hà Giang); bên cạnh đó, mưa nhiều còn tạo môi trường thuận lợi cho nhiều đối tượng gây hại trên cây ăn quả có múi phát triển. Ruồi đục quả, rệp sáp, nhóm nhện nhỏ, bệnh vàng lá thối rễ, bệnh loét ... là những đối tượng gây hại chủ yếu trên cây ăn quả có múi trong tháng.

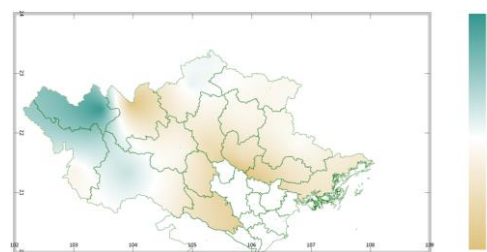
## 2. Dự báo khí tượng nông nghiệp (từ ngày 01/11/2024 đến ngày 30/11/2024)



Hình 1: Bản đồ vị trí khu vực dự báo

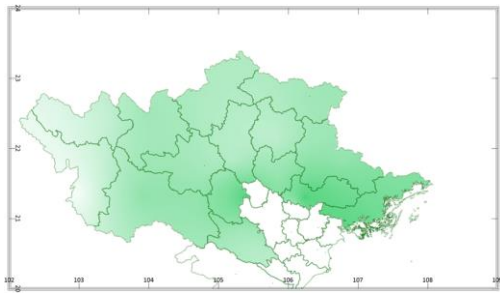


a) Tổng tích ôn hữu hiệu

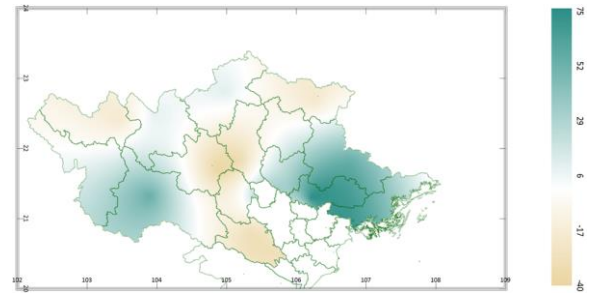


b) Mức độ sai khác so với cùng kỳ năm trước

Hình 2: Bản đồ tổng tích ôn hữu hiệu tháng

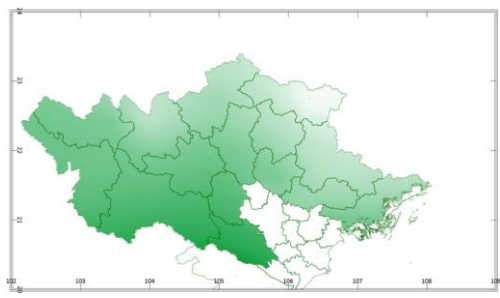


a) Tổng lượng mưa hữu hiệu

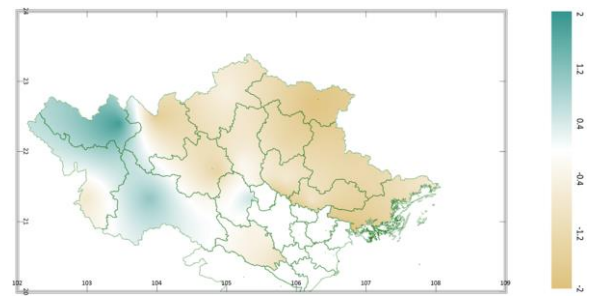


b) Mức độ sai khác so với cùng kỳ năm trước

Hình 3: Bản đồ tổng lượng mưa hữu hiệu tháng

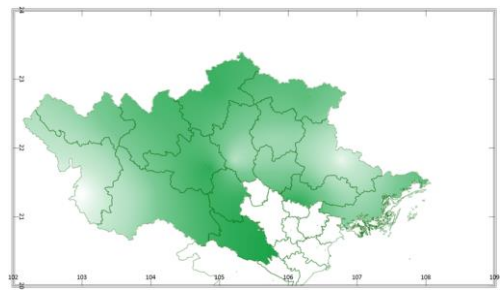


a) Tổng lượng bốc thoát hơi tiềm năng

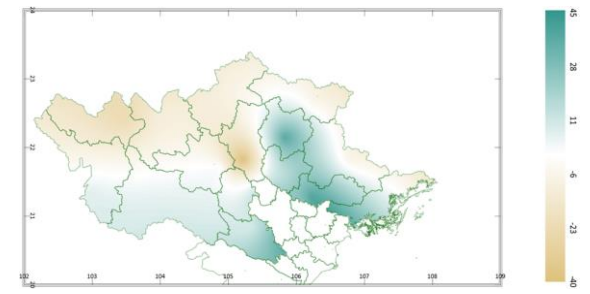


b) Mức độ sai khác so với cùng kỳ năm trước

Hình 4: Bản đồ bốc thoát hơi tiềm năng tháng



a) Cân bằng nước trong đất



b) Mức độ sai khác so với cùng kỳ năm trước

Hình 5: Bản đồ cân bằng nước trong đất tháng

Trong tháng tới, nhiệt độ tối cao trung bình từ 23-26°C, nhiệt độ tối thấp trung bình từ 18-20°C, tích ôn hữu hiệu (tổng nhiệt độ tích lũy) trong tuần đầu của tháng dao động trong khoảng 65-144°C, trong tuần giữa tháng dao động trong khoảng 133-163°C, trong tuần cuối của tháng dao động trong khoảng 89-132°C. So với cùng kỳ năm trước, tổng tích ôn hữu hiệu (tổng nhiệt độ tích lũy trong tháng) tại tỉnh Lai Châu, phần lớn tỉnh Điện Biên, phần phía Tây của tỉnh Sơn La, rìa phía Tây của tỉnh Lào Cao, phần phía Đông Bắc của tỉnh Hà Giang

có xu thế cao hơn cùng kỳ từ 11-99°C; Các vùng còn lại trong khu vực có xu thế thấp hơn cùng kỳ từ 4-88°C.

Tổng lượng mưa hữu hiệu trong tuần đầu của tháng dao động trong khoảng 14-72mm, trong tuần giữa tháng dao động trong khoảng 5-16mm, trong tuần cuối của tháng dao động trong khoảng 4-15mm. So với cùng kỳ năm trước, tổng lượng mưa hữu hiệu tại các tỉnh Hòa Bình, Phú Thọ, Yên Bái, Tuyên Quang, Cao Bằng, Lai Châu có xu thế thấp hơn cùng kỳ từ 1-38mm; Các vùng còn lại trong khu vực có xu thế cao hơn cùng kỳ có thể lên đến 75mm.

Cân bằng nước trong đất trong tháng 11/2024 dao động từ 25-88%. So với cùng kỳ năm trước, cân bằng nước trong đất tại các tỉnh Bắc Kạn, Bắc Giang, Thái Nguyên, Hòa Bình, nửa phía Tây của tỉnh Quảng Ninh, phần lớn tỉnh Sơn La, phần phía Nam Phú Thọ, phần phía Đông Nam của tỉnh Điện Biên có xu thế cao hơn cùng kỳ từ 1-39%; Các vùng còn lại trong khu vực có xu thế thấp hơn cùng kỳ có thể lên đến 40%.

Tổng lượng bốc thoát hơi tiềm năng trong tháng dao động trong khoảng 57-62mm. So với cùng kỳ năm trước, tổng lượng bốc thoát hơi tiềm năng tại tỉnh Lai Châu, phần phía Bắc và Tây Bắc của tỉnh Điện Biên, phần phía Tây của tỉnh Sơn La, rìa phía Tây của tỉnh Lào Cai và một phần nhỏ phía Đông của tỉnh Phú Thọ có xu thế cao hơn cùng kỳ từ 0,1-1,9mm; Các vùng còn lại trong khu vực có xu thế thấp hơn cùng kỳ từ 0,2-1,9mm.

Độ ẩm không khí tháng 11/2024 dao động trong khoảng 79-86%.

*Bảng 2: Dự báo các đặc trưng khí tượng nông nghiệp tại khu vực*

Yếu tố	Thời gian			
	Tuần 1	Tuần 2	Tuần 3	Tháng 11
Độ ẩm không khí (%)	72-84	79-89	81-88	79-86
Nhiệt độ tối cao (°C)	17-26	24-29	21-27	23-26
Nhiệt độ tối thấp (°C)	13-20	21-23	17-21	18-20
Tích ôn hữu hiệu (°C)	65-144	133-163	89-132	327-404
Mưa hữu hiệu (mm)	14-72	5-16	4-15	23-87
Bốc thoát hơi tiềm năng (mm)	21-23	20-21	16-18	57-62
Cân bằng nước trong đất (%)	25-88			

### 3. Cảnh báo khả năng tác động đến sản xuất nông nghiệp

Nhiệt độ trung bình tháng 11/2024 phổ biến cao hơn so với TBNN cùng thời kỳ từ 0,5-1,0°C, có nơi cao hơn so với TBNN cùng thời kỳ; tổng lượng mưa phổ biến ở mức xấp xỉ so với TBNN cùng thời kỳ. Trong tháng 11/2024, Bão/ATNĐ trên khu vực biển Đông và ảnh hưởng đến đất liền Việt Nam có khả năng ở mức xấp xỉ so với TBNN cùng thời kỳ (TBNN trên biển Đông: 1,5 cơn; TBNN đổ bộ: 0,9 cơn). Trong thời kỳ dự báo, hoạt động của KKL có thể tiếp tục gia tăng về tần suất và cường độ đặc biệt trong thời kỳ 10 ngày đầu tiên tháng, có khả năng gây ra đợt rét đầu tiên trong năm 2024. Ngoài ra, các hiện tượng thời tiết nguy hiểm như mưa lớn, dông mạnh kèm theo lốc, sét, mưa đá và gió giật mạnh có thể ảnh hưởng lớn đến sản xuất và các hoạt động dân sinh (*Nguồn: Trung tâm Dự báo KTTV QG*).

Các diện tích lúa vụ Mùa trong tháng 11 phổ biến trong giai đoạn thu hoạch nốt các diện tích còn lại. Dự báo tháng tới, trên hầu hết khu vực có mưa không đồng đều giữa các vùng, mưa nhiều tập trung chủ yếu tại một số tỉnh phía Nam của khu vực và tại tuần đầu tiên của tháng; 2 tuần còn lại trong tháng, trên hầu hết khu vực có mưa không đáng kể, một số nơi khả năng không có mưa. Tổng lượng mưa dự báo trên khu vực trong tháng 11 dao động trong khoảng 23-96mm, cân bằng nước trong đất đạt từ 25-88%. Có thể nhận thấy, điều kiện thời tiết trên khu vực trong tháng tới sẽ có nhiều ngày thuận lợi cho các công tác thu hoạch những diện tích lúa còn lại, dọn dẹp vệ sinh đồng ruộng sau thu hoạch cũng như xuống giống gieo trồng các loại cây trồng vụ Đông đang diễn ra trên những diện tích lúa đã cho thu hoạch xong trước đó. Vì vậy, tranh thủ thời tiết thuận lợi để thu hoạch toàn bộ các diện tích lúa còn lại (cố gắng đẩy nhanh tiến độ thu hoạch lúa để giảm phóng ruộng đất nhằm đảm bảo có đủ quỹ đất cho việc xuống gieo trồng các loại cây vụ Đông theo đúng với khung lịch thời vụ); sau thu hoạch cần nhanh chóng thu gom và xử lý toàn bộ tàn dư thực vật của sót lại của lúa vụ Mùa sau đó tiến hành cày bừa - phơi đất nhằm tiêu trừ tối đa những đối tượng gây hại còn sót lại trong đất, tránh cho các đối tượng này trú ngụ và lây lan gây hại sang cây trồng vụ sau. Trong tháng tới, các đối tượng sâu bệnh hại trên cây lúa không đáng kể do phần nhiều các diện tích lúa đã được cho thu hoạch từ trước đó; tồn tại trên những diện tích lúa chưa thu hoạch bao gồm một số đối tượng như chuột, rầy nâu, bọ xít dài, sâu đục thân ...

Cây ăn quả có múi tiếp tục trong giai đoạn phát triển quả - quả chín - thu hoạch. Trong các giai đoạn này, độ ẩm đất thích hợp cho cây ăn quả có múi dao động từ 55-75%. Trong tháng 11, dự báo tổng lượng mưa hữu hiệu trên khu vực

dao động trong khoảng 23-87mm; cân bằng nước trong đất đạt từ 25-88%. Trong điều kiện thời tiết trên hầu hết khu vực trong tháng tới có mưa không quá nhiều, việc thu hoạch các diện tích quả có múi đã chín sẽ diễn ra tương đối thuận lợi và đảm bảo được chất lượng cũng như mẫu mã của quả thành phẩm. Do đó, trong tháng tới, người dân cần tranh thủ những ngày trời tạnh ráo (khoảng 2 tuần cuối tháng) để tập trung thu hoạch các diện tích quả có múi đã chín; sau thu hoạch tiến hành cắt tỉa toàn bộ những cành sâu bệnh/cành vượt/cành tăm/cành trong tán ... nhằm định hình lại tán cây, giúp bộ tán thông thoáng hạn chế được các đối tượng sâu bệnh hại trú ngụ (lưu ý: việc tỉa cành cũng cần được thực hiện trong những ngày trời nắng ráo, tuyệt đối không tỉa cành trong những ngày có mưa ẩm sẽ dễ gây ra bệnh cho cây do các loại nấm bệnh hại/vi khuẩn tấn công từ các vết cắt); khi công tác cắt tỉa đã hoàn thành, cần thu gom toàn bộ phần những cành đã được cắt cùng lá rụng dưới gốc và cỏ dại xung quanh vườn để đưa ra ngoài vườn sau đó tiến hành bón bổ sung thêm phân chuồng hoai mục/phân hữu cơ vi sinh, phân NPK tổng hợp, vôi bột nhằm giúp bổ sung nguồn dinh dưỡng cần thiết giúp cho cây ăn quả có múi nhanh chóng phục hồi sau một vụ nuôi quả. Tuy nhiên, cũng do lượng mưa trên khu vực trong tháng tới trên hầu hết các tỉnh tương đối thấp, cân bằng nước trong đất trên toàn khu vực có sự chênh lệch giữa các vùng, nên sẽ xảy ra tình trạng một số nơi có hiện tượng dư thừa nước trong khi nhiều nơi khác tiếp tục thiếu nước. Tại các tỉnh Sơn La, Bắc Kạn, Điện Biên, Tuyên Quang, Lạng Sơn, dự báo cân bằng nước trong đất trong tháng 11 dao động từ 25-53%, thấp hơn nhu cầu về nước cho cây ăn quả có múi; do đó, đối với các diện tích cây ăn quả có múi tại những địa phương này, cần chú ý tưới thêm nước bổ sung (nhất là những diện tích đang trong giai đoạn tích nước - dưỡng quả); bên cạnh đó để giúp giữ ẩm cho đất, giữ ẩm cho cây trong những ngày trời rét (dự báo trong tháng 11, không khí lạnh có thể tiếp tục gia tăng về tần suất và cường độ, đặc biệt trong khoảng thời gian 10 ngày đầu tháng) và giúp hạn chế cỏ dại phát triển, cần tiến hành tủ gốc bằng các loại xác thực vật khô. Đối với các tỉnh Lai Châu, Lào Cai, Cao Bằng, Thái Nguyên, Quảng Ninh, dự báo cân bằng nước trong đất dao động từ 62-76%, cơ bản phù hợp cho cây ăn quả có múi phát triển. Đối với các tỉnh còn lại trong khu vực, dự báo cân bằng nước trong đất dao động từ 80-88%, cao hơn so với nhu cầu thực tế của cây ăn quả có múi trong các giai đoạn này; trong quá trình chăm sóc, người dân cần thường xuyên xới xáo - làm cỏ và hạn chế tủ gốc để giúp giảm độ ẩm trong đất về ngưỡng giá trị độ ẩm đất phù hợp có cây ăn quả có múi nhằm giúp cây sinh trưởng khỏe mạnh và hạn chế được các loại nấm bệnh hại phát triển trong điều kiện môi trường đất ẩm ướt. Trong tháng tới, các đối tượng như nhóm nhện nhỏ,

rệp sáp, ruồi đục quả, sâu đục thân/cành, bệnh loét, bệnh ghẻ sẹo ... tiếp tục là những đối tượng gây hại chủ yếu trên cây ăn quả có múi.

Trong tháng 11/2024, dự báo có khả năng tiếp tục xuất hiện bão/ATNĐ trên biển Đông và ảnh hưởng đến đất liền nước ta. Ngoài ra, các hiện tượng thời tiết nguy hiểm khác như mưa lớn, dông mạnh kèm theo lốc, sét, mưa đá và gió giật mạnh có thể ảnh hưởng lớn đến sản xuất và các hoạt động dân sinh. Do đó, để chủ động có các biện pháp ứng phó kịp thời, người dân cần theo dõi chặt chẽ diễn biến thời tiết, thường xuyên cập nhật các bản tin dự báo về các loại hình thiên tai trên các phương tiện thông tin đại chúng.

**Tin phát ngày: 01/11/2024**

**Thời gian ban hành bản tin tiếp theo: ngày 01/12/2024**

**Người chịu trách nhiệm  
ban hành bản tin**

**Phạm Thị Kim Phụng**