

Hà Nội, ngày 01 tháng 12 năm 2024

Số: KNHD-12/CL/TTCN

**BẢN TIN DỰ BÁO KHÍ TƯỢNG THỦY VĂN
PHỤC VỤ NÔNG NGHIỆP KHU VỰC ĐỒNG BẰNG SÔNG CỬU LONG
THỜI HẠN THÁNG
(Từ ngày 01/12/2024 đến ngày 31/12/2024)**

1. Thông báo tình hình khí tượng thủy văn nông nghiệp tháng qua

Trong tháng 11/2024, độ ẩm không khí trung bình trong khu vực dao động trong khoảng 75-80%; Tổng tích ôn hữu hiệu (tổng nhiệt độ tích lũy) trong tháng dao động trong khoảng 547-590°C; Bốc thoát hơi tiềm năng dao động trong khoảng 81-84mm; Tổng lượng mưa hữu hiệu trong tháng dao động 25-73mm; Cân bằng nước trong đất ở mức 70-97%; Nhiệt độ tối cao trung bình từ 32-33°C, nhiệt độ tối thấp trung bình từ 24-27°C. Trong tháng 11/2024 nhiệt độ trung bình tại khu vực Đồng Bằng Sông Cửu Long (ĐBSCL) phổ biến cao hơn so với trung bình nhiều năm (TBNN) từ 0,5-1,0°C. Tổng lượng mưa tại các vùng phía bắc và phía đông ở khu vực ĐBSCL phổ biến thấp hơn so với TBNN từ 50-80%, các vùng còn lại của khu vực phổ biến cao hơn từ 20-60% so với TBNN cùng thời kỳ. (Nguồn: Trung tâm DB KTTV QG).

Trong tháng 11, xuất hiện nhiều ngày có mưa rào và dông rải rác, cục bộ có nơi mưa vừa, mưa to, trên phạm vi khu vực đã quan trắc được một số trạm khí tượng xảy ra giá trị lượng mưa ngày vượt giá trị lịch sử (GTLS) so với cùng thời kỳ, ghi nhận tại Bạc Liêu (ngày 02/11): 225,5mm. Tháng qua, có một số trạm khí tượng đã ghi nhận được nhiệt độ cao nhất ngày vượt GTLS cùng thời kỳ, ghi nhận tại Ba Tri (Bến Tre) ngày 01/11: 34,5°C.

Khu vực Đồng bằng sông Cửu Long, trong tháng qua triều cường xảy ra vào các ngày 16-17/11 trên địa bàn tỉnh Trà Vinh làm vỡ bờ bao với tổng chiều dài 26m gây ngập 32,5ha lúa (Nguồn: phongchongthientai.mard.gov.vn).

Bảng 1: Tình hình khí tượng nông nghiệp tháng qua (01-30/11/2024)

Yếu tố	Thời gian			
	Tuần 1	Tuần 2	Tuần 3	Tháng 11
Độ ẩm không khí (%)	77,8-83,4	72,4-80,4	71,1-78,6	75,0-80,3
Nhiệt độ tối cao (°C)	31,1-32,8	32,2-33,7	30,1-32,4	31,6-32,9
Nhiệt độ tối thấp (°C)	24,5-26,0	24,6-27,3	23,8-26,7	24,3-26,7
Tích ôn hữu hiệu (°C)	199,3-214,9	186,1-205,3	158,3-177,8	546,7-590,4
Mưa hữu hiệu (mm)	15,0-37,2	0,0-34,3	0,3-21,4	24,8-73,3
Bốc thoát hơi tiềm năng (mm)	30,7-31,9	27,0-27,9	22,9-24,1	80,6-83,8
Cân bằng nước trong đất (%)	70,1-97,1			

Trong tháng 11/2024, lúa Thu Đông trên khu vực tập trung giai đoạn làm chín sữa - chín sấp - thu hoạch; lúa vụ Đông Xuân tiếp tục xuống giống, trà lúa chính vụ chủ yếu trong giai đoạn hồi xanh - đẻ nhánh - đứng cái. Trong tuần đầu tháng qua, khu vực có mưa diện rộng, với tổng lượng mưa tuần đạt 15,0-340,9mm, cơ bản cung cấp đủ lượng nước cho quá trình sinh trưởng của lúa; tuy nhiên, mưa dầm nhiều ngày, cục bộ có mưa to (ghi nhận tổng lượng mưa tuần tại tỉnh Bạc Liêu đạt 340,9mm) đã gây khó khăn cho công tác thu hoạch lúa vụ Thu Đông; đồng thời, nhiều diện tích lúa Đông Xuân vừa xuống giống giai đoạn bén rễ - hồi xanh không kịp rút nước, ruộng bị ngập sâu, rễ bị mềm yếu khó phục hồi. Từ tuần 2 của tháng, khu vực bước vào cuối mùa mưa, mưa có dấu hiệu giảm cả về diện và lượng, tổng lượng mưa trong tuần 2 và tuần 3 lần lượt ở mức 0-59mm và 0,3-21,4mm, tạo điều kiện thuận lợi cho công tác xuống giống và chăm sóc các diện tích lúa vụ Đông Xuân; cũng như thuận lợi cho công tác thu hoạch, bảo quản lúa vụ Thu Đông đã chín hoàn toàn. Các đối tượng sâu bệnh gây hại trên lúa tháng qua được ghi nhận: bệnh đạo ôn, lem lép hạt.. trên lúa Thu Đông; Ốc bươu vàng, đạo ôn lá, sâu cuốn lá.. gây hại trên lúa Đông Xuân.

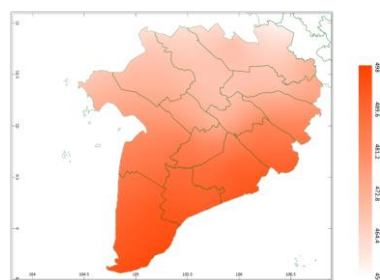
Cây ăn quả có múi (cam, bưởi) tháng 11 tập trung giai đoạn quả chín - thu hoạch. Trong tuần đầu của tháng, khu vực nhiều ngày có mưa, tổng lượng mưa hữu hiệu tuần đạt 15,0-37,2mm, cân bằng nước trong đất ở mức 83,6-99%, cao hơn so với nhu cầu nước của cây trồng, gây tình trạng úng nước cục bộ, ảnh

hưởng đến phẩm chất quả và năng suất thu hoạch quả đã chín. Sang đến tuần 2, thời tiết khu vực ngày nắng, hầu hết các tỉnh trên khu vực có mưa nhưng lượng mưa không đáng kể, cơ bản thuận lợi cho công tác thu hoạch cây ăn quả có múi đã đến kỳ thu hoạch và bảo quản quả sau khi thu hoạch, cũng như thuận lợi cho quá trình tỉa cành, chăm sóc, bón phân, phục hồi các diện tích cây có múi sau khi thu hoạch. Sâu bệnh gây hại chủ yếu trên cây có múi tuần qua: bệnh thối quả, thán thư...

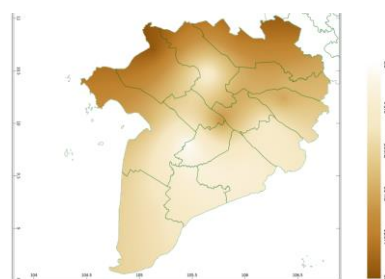
2. Dự báo khí tượng nông nghiệp (Từ ngày 01/12/2024 đến ngày 31/12/2024)



Hình 1: Bản đồ vị trí khu vực dự báo

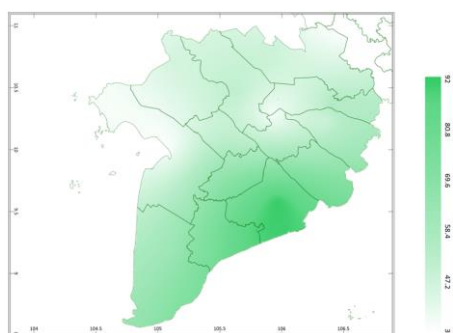


a) Tông tích ôn hữu hiệu

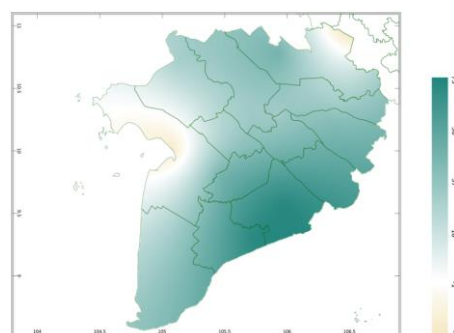


b) Mức độ sai khác so với cùng kì năm trước

Hình 2: Bản đồ tông tích ôn hữu hiệu tháng

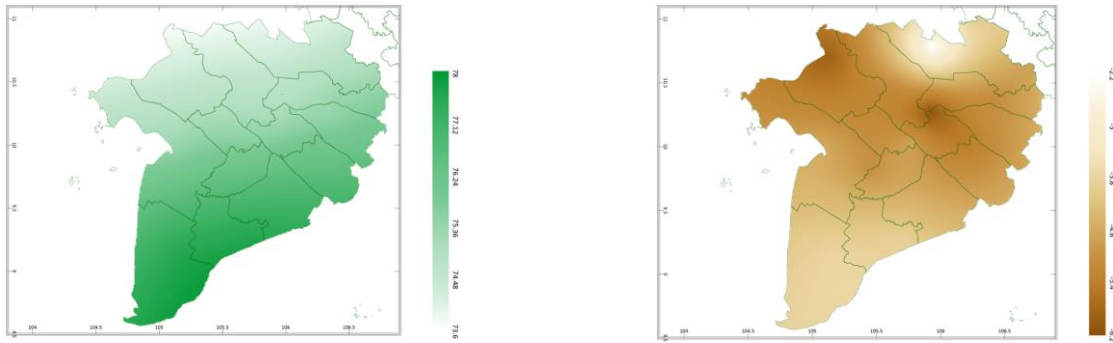


a) Tổng lượng mưa hữu hiệu



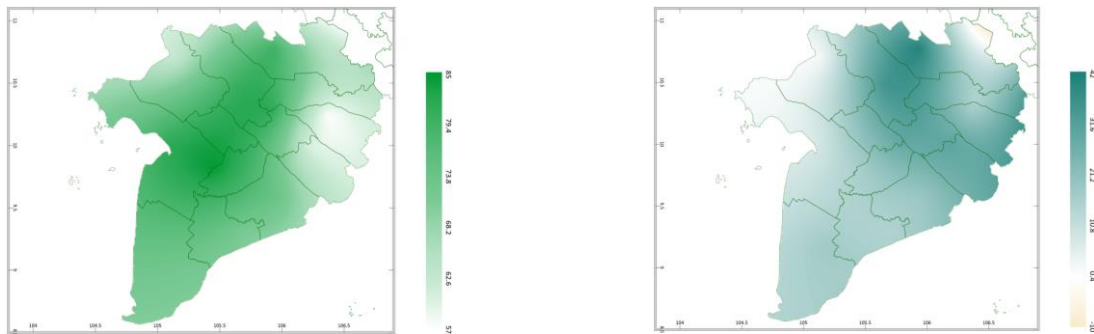
b) Mức độ sai khác so với cùng kì năm trước

Hình 3: Bản đồ tổng lượng mưa hữu hiệu tháng



a) Tổng lượng bốc thoát hơi tiềm năng b) Mức độ sai khác so với cùng kì năm trước

Hình 4: Bản đồ tổng lượng bốc thoát hơi tiềm năng tháng



a) Cân bằng nước trong đất b) Mức độ sai khác so với cùng kì năm trước

Hình 5: Bản đồ cân bằng nước trong đất tháng

Trong tháng tới, nhiệt độ tối cao trung bình dao động trong khoảng 26°C, nhiệt độ tối thấp trung bình trong khoảng 22-24°C, tích ôn hữu hiệu (tổng nhiệt độ tích lũy) trong tuần đầu của tháng dao động trong khoảng 186-194°C, trong tuần giữa tháng dao động trong khoảng 147-157°C, trong tuần cuối của tháng dao động trong khoảng 131-146°C. So với cùng kỳ năm trước, tổng tích ôn hữu hiệu (tổng nhiệt độ tích lũy trong tháng) tại tất cả các tỉnh trên khu vực có xu thế thấp hơn, dao động từ 80-138°C.

Tổng lượng mưa hữu hiệu trong tuần đầu của tháng dao động trong khoảng 33-72mm, trong tuần giữa tháng dao động ở mức 2-20mm, trong tuần cuối của tháng dao động trong khoảng 0-1mm. So với cùng kỳ năm trước, tổng lượng mưa hữu hiệu tại vùng rìa phía tây của tỉnh Kiên Giang, vùng rìa phía đông bắc của tỉnh Long An có xu thế thấp hơn, ở mức 1-20mm; Các tỉnh còn lại trong khu vực có xu thế cao hơn so với cùng kỳ dao động từ 18-75mm.

Cân bằng nước trong đất dự báo trong tháng 12/2024 trong khoảng 58-84%. So với cùng kỳ năm trước, cân bằng nước trong đất tại hầu hết các tỉnh

trên khu vực có xu thế cao hơn, dao động từ 0,4-42%; Chỉ ngoại trừ vùng rìa phía đông bắc của tỉnh Long An có xu thế thấp hơn so với cùng kỳ ở mức 10%.

Tổng lượng bốc thoát hơi tiềm năng dao động trong khoảng 74-78mm. So với cùng kỳ năm trước, lượng bốc thoát hơi tiềm năng tại tất cả các tỉnh trong khu vực có xu thế thấp hơn dao động từ 2,2-6,2mm.

Độ ẩm không khí tháng 12/2024 dao động trong khoảng 71-74%.

Bảng 2: Dự báo các đặc trưng khí tượng nông nghiệp tại khu vực

Yếu tố	Thời gian			
	Tuần 1	Tuần 2	Tuần 3	Tháng 12
Độ ẩm không khí (%)	79,6-82,5	68,6-73,1	62,9-68,3	70,7-74,3
Nhiệt độ tối cao (°C)	27,9-29,9	24,9-25,6	23,8-24,7	25,8-26,4
Nhiệt độ tối thấp (°C)	23,8-25,4	22,1-23,9	19,5-22,5	22,0-23,8
Tích ôn hữu hiệu (°C)	185,7-194,1	146,7-156,5	130,5-145,5	468,0-492,8
Mưa hữu hiệu (mm)	33,0-72,0	2,1-20,2	0,0-1,4	36,5-91,6
Bốc thoát hơi tiềm năng (mm)	28,1-29,0	23,3-24,6	22,6-24,0	74,1-77,6
Cân bằng nước trong đất (%)	57,5 ÷ 84,8			

3. Cảnh báo khả năng tác động đến sản xuất nông nghiệp

Nhiệt độ trung bình tháng 12/2024 tại khu vực Đồng Bằng Sông Cửu Long phổ biến cao hơn so với TBNN từ 0,5-1,0°C. Tổng lượng mưa trên khu vực phổ biến cao hơn từ 10-20mm so với TBNN cùng thời kỳ. Dự báo trong tháng 12, khu vực chiều tối và đêm có mưa rào và dông vài nơi, ngày nắng. (Nguồn: Trung tâm Dự báo KTTV Quốc gia).

Trong tháng 12, lúa vụ Đông Xuân trà muộn tiếp tục xuống giống, trà lúa chính vụ tập trung chủ yếu trong giai đoạn đẻ nhánh - đẻ nhánh rộ - cuối đẻ nhánh - đứng cái - làm đòng. Dự báo trong tuần đầu tháng 12/2024, thời tiết khu vực vẫn trong giai đoạn cuối mùa mưa có diễn biến phức tạp, nhiều ngày có mưa, mưa rào và dông, cục bộ có mưa to với tổng lượng mưa hữu hiệu dự báo dao động từ 33-72mm, cân bằng nước trong đất ở mức 68,6-95%; do đó, đối với diện tích trà lúa vụ Đông Xuân muộn chuẩn bị xuống giống, nhằm hạn chế hao hụt lúa giống trong bối cảnh mưa, người dân nên ứng dụng giải pháp sạ ngầm: hạt lúa non được sạ trong nền nước ngập 20-30cm, theo dõi sự phát triển của hạt giống sau 3 – 4 đêm rút nước từ từ vừa lú đợt lúa thì ngừng, những ngày sau khi lúa đã cứng cáp thì tiến hành rút hoàn toàn (Lưu ý khi sạ ngầm cần phải diệt ốc brou vàng thật kỹ và cần quan tâm đến chất lượng nước bơm vào ruộng, nước phải trong cho ánh sáng xuyên qua được, nếu nước đục, chồi lúa bị đóng rong

đóng bùn sẽ chậm lớn). Đối với trà lúa chính vụ trong tuần đầu trong giai đoạn đẻ nhánh - đẻ nhánh rộ - cuối đẻ nhánh - đứng cái, tại các tỉnh Hậu Giang, Long An, Kiên Giang, Đồng Tháp, tp. Cần Thơ, Vĩnh Long được dự báo có cân bằng nước trong đất dao động trong khoảng 90-95%, người dân cần theo dõi tình hình diễn biến thời tiết, điều tiết và tháo bớt nước cho cây lúa khi mưa to; cần duy trì mực nước trong ruộng không vượt quá 3cm đối với lúa giai đoạn đẻ nhánh, tạo điều kiện thuận lợi cho lúa đẻ nhánh khỏe và tập trung, với lúa từ giai đoạn đẻ nhánh rộ áp dụng biện pháp tưới ướt khô xen kẽ, đặc biệt giai đoạn kết thúc đẻ nhánh hữu hiệu cần tháo cạn nước để đất nứt chân chim nhằm hạn chế lúa đẻ nhánh muộn, đẻ nhánh vô hiệu, giúp cây lúa huy động được nhiều chất dinh dưỡng, tăng độ cứng của gốc lúa, chống đổ ngã; sang giai đoạn đứng cái, cây lúa rất cần nước nên không được để ruộng bị khô, đảm bảo duy trì mực nước trong ruộng khoảng 5cm để cây lúa phát triển khỏe mạnh. Các tỉnh còn lại, dự báo có cân bằng nước trong đất đạt từ 69-79%, chú ý theo dõi mực nước trong ruộng, chủ động sẵn nguồn nước ngọt để bơm bổ sung nước vào ruộng, duy trì mực nước cần thiết trong ruộng để lúa sinh trưởng được bình thường. Từ tuần thứ 2 đến cuối tháng, thời tiết khu vực sáng có sương mù, nhiệt độ có xu thế giảm ở mức 20-26°C, trời xe lạnh lúa Đông Xuân sẽ có đòng đòng sớm, do đó, đối với lúa Đông Xuân trong giai đoạn cuối đẻ nhánh - đứng cái - làm đòng, người dân cần chú ý mực nước trong ruộng: riêng đối với lúa cuối đẻ nhánh cần tháo cạn nước trong ruộng để lúa hạn chế đẻ nhánh vô hiệu, đồng thời, giai đoạn này cần kết hợp phun tạo mầm giúp lúa tăng số gié, số hạt, trở thoát nhanh, vào gạo mạnh, cứng cây và hạn chế đổ ngã; đối với lúa giai đoạn đứng cái - làm đòng cần duy trì mực nước khoảng 5cm, kết hợp bón thúc đón đòng cho lúa để cây lúa đủ dinh dưỡng nuôi đòng. Điều kiện thời tiết tháng tới tạo điều kiện thuận lợi cho bệnh đạo ôn, muỗi hành, rầy phấn trắng, rầy nâu, sâu đục thân,... phát sinh gây hại trên lúa. Cần thăm đồng thường xuyên, bón phân cân đối, kiểm tra kỹ đồng ruộng để có biện pháp xử lý dịch hại hiệu quả.

Cây ăn quả có múi (cam, bưởi) tháng 12 tập trung giai đoạn thu hoạch dứt điểm - chăm sóc sau thu hoạch. Độ ẩm đất thích hợp cho cây ăn quả có múi sinh trưởng tốt trong giai đoạn này trong khoảng từ 55-80%. Dự báo trong tháng 12, khu vực ngày nắng, chiều tối và đêm có mưa rào và dông, mưa tập trung trong khoảng nửa đầu của tháng với tổng lượng mưa tháng dự báo dao động ở mức 46-92mm, cân bằng nước trong đất dự báo ở mức 58-85%. Do đó, người dân nên tranh thủ khoảng thời gian nắng ráo thu hoạch diện tích cây có múi đã chín, (lưu ý nên thu hoạch vào lúc trời mát, tránh lúc trời nắng gắt); bảo quản quả sau thu hoạch nơi cao ráo, thoáng đãng, không ẩm ướt. Tháng tới, tại các tỉnh như Hậu Giang, Kiên Giang, Đồng Tháp, Vĩnh Long dự báo có cân bằng nước trong đất ở mức 81-85%, cao hơn so với độ ẩm đất thích hợp cho cây ăn quả có múi sinh trưởng trong giai đoạn này, do đó, tại các tỉnh này cần chú ý giảm độ ẩm

đất cho vườn cây, nên xới nhẹ đất quanh gốc giúp đất thông thoáng hơn; cắt tỉa các cành mọc quá dày để ánh sáng dễ tiếp cận, giảm độ ẩm đất. Các tỉnh còn lại trong khu vực dự báo có cân bằng nước trong đất dao động từ 58-80%, cơ bản phù hợp cho cây có múi sinh trưởng. Đối với những diện tích vườn cây ăn quả có múi thu hoạch xong, cần chăm sóc để cây phục hồi trở lại để không bị suy yếu và giảm năng suất trong mùa vụ tới, người dân cần vệ sinh vườn sạch sẽ, cần cắt bỏ triệt để những cành bị sâu bệnh, cành không mang trái, cành vượt và những cành có cuống quả mới thu hoạch; sau đó cuốc rãnh sâu 20-25cm và rộng 20-30cm ở phía ngoài mép tán theo hình chiếu của tán cây nhằm giúp làm đứt các rễ già, rễ tơ cũ của cây; phơi rãnh khoảng 5-10 ngày rồi tiến hành bón phân, đổ toàn bộ phân hữu cơ, vôi bột, phân NPK đã được trộn đều xuống rãnh sau đó lấp đất; sử dụng tàn dư thực vật, rơm rạ để tủ gốc, tưới nước và thoát nước tốt để giữ đủ độ ẩm cho cây. Sâu bệnh gây hại trên cây có múi cần chú ý trong giai đoạn tới là: nhện hại, ruồi đục quả,... Nhằm hạn chế tác động của sâu bệnh hại, cần vệ sinh vườn sạch sẽ, chăm sóc theo quy trình kỹ thuật, tiến hành phun phòng trừ sâu bệnh khi thấy mật số và tỷ lệ nhiễm vượt ngưỡng. Lưu ý giai đoạn này, sâu đục thân đục cành thường đẻ trứng ở các kẽ nứt của vỏ ở phần thân cây và gốc cây, vì vậy dùng vôi quét vào gốc cây sẽ có tác dụng làm lấp những kẽ nứt ở vỏ cây không cho sâu có chỗ đẻ trứng và tiêu diệt (làm bị ung những trứng sâu đã đẻ trong kẽ nứt).

Tin phát ngày: 01/12/2024

Thời gian ban hành bản tin tiếp theo: ngày 01/01/2025

**Người chịu trách nhiệm
ban hành bản tin**

Phạm Thị Kim Phụng