

Hà Nội, ngày 01 tháng 12 năm 2024

Số: KNHD-12/DN/TTCN

**BẢN TIN DỰ BÁO KHÍ TƯỢNG THỦY VĂN  
PHỤC VỤ NÔNG NGHIỆP KHU VỰC ĐÔNG NAM BỘ  
THỜI HẠN THÁNG**

(Từ ngày 01/12/2024 đến ngày 31/12/2024)

**1. Thông báo tình hình khí tượng thủy văn nông nghiệp tháng qua**

Trong tháng 11/2024, độ ẩm không khí trung bình trong khu vực dao động trong khoảng 73 - 77%; Tổng tích ôn hữu hiệu (tổng nhiệt độ tích lũy) trong tháng dao động trong khoảng 529 - 586°C; Bốc thoát hơi tiềm năng dao động trong khoảng 79 - 82mm; Tổng lượng mưa hữu hiệu trong tháng khoảng 26 - 58mm; Cân bằng nước trong đất khoảng 73 - 88%; Nhiệt độ tối cao trung bình từ 32 - 34°C, nhiệt độ tối thấp trung bình từ 22 - 26°C, nhiệt độ trung bình phổ biến cao hơn từ 0,5 - 1,0°C so với trung bình nhiều năm (TBNN) cùng thời kỳ. Tổng lượng mưa (TLM) thấp hơn từ 50-80% so với TBNN cùng thời kỳ.

Trong tháng 11/2024, tại khu vực Đông Nam Bộ, đã xuất hiện nhiều ngày có mưa rào và dông rải rác, cục bộ có nơi mưa vừa, mưa to. (Nguồn: Trung tâm DB KTTV QG).

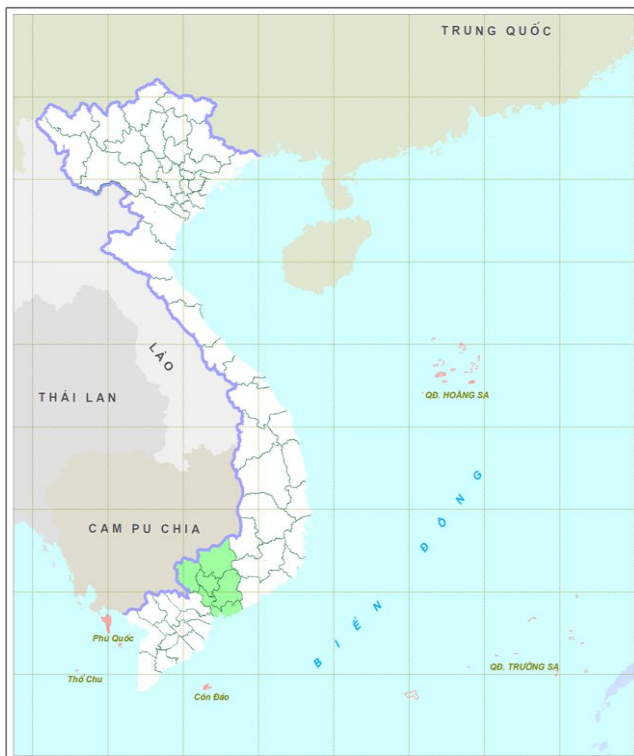
Bảng 1: Tình hình khí tượng nông nghiệp tháng qua (01 – 30/11/2024)

Yếu tố	Thời gian			
	Tuần 1	Tuần 2	Tuần 3	Tháng 11
Độ ẩm không khí (%)	76,8 - 78,5	72,8 - 77,8	68,6 - 75,0	73,1 - 76,7
Nhiệt độ tối cao (°C)	31,6 - 33,6	31,6 - 34,4	31,5 - 33,4	31,6 - 33,8
Nhiệt độ tối thấp (°C)	22,4 - 26,0	22,5 - 25,9	21,7 - 25,3	22,2 - 25,6
Tích ôn hữu hiệu (°C)	189,5 - 215,2	182,7 - 199,0	156,5 - 173,5	528,7 - 586,2
Mưa hữu hiệu (mm)	6,7 - 44,7	5,5 - 35,4	0,0 - 7,7	25,8 - 57,9
Bốc thoát hơi tiềm năng (mm)	30 - 31,1	26,1 - 27,4	22,5 - 23,6	78,7 - 82,0
Cân bằng nước trong đất (%)	73,3 - 88,2			

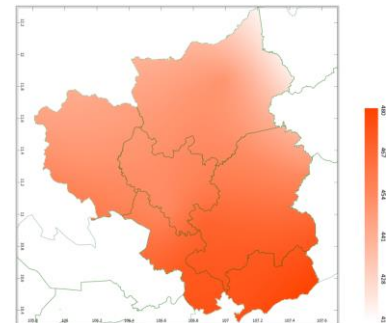
Tháng 11, cây điều trên khu vực Đông Nam Bộ chủ yếu trong giai đoạn ra đọt non - phân hóa mầm hoa. Khu vực tháng qua trong giai đoạn cuối mùa mưa, tổng lượng mưa có xu thế giảm rõ rệt so với tháng trước, thống kê tại các trạm khí tượng cơ bản dao động trong khoảng 25,8 - 156,0mm, tuy nhiên, lượng nước tích lũy trong đất từ trước đó vẫn đảm bảo đủ nước cho cây điều sinh trưởng và phát triển bình thường (cân bằng nước trong đất khoảng 73,3 - 88,2%). Thời tiết tháng qua thuận lợi cho một số sâu bệnh phát sinh gây hại như: bọ xít muỗi, bệnh thán thư, bọ đục nõn...

Trên khu vực Đông Nam Bộ, cây hồ tiêu chủ yếu trong giai đoạn quả non - nuôi quả. Tháng 11, khu vực có xu thế giảm mưa rõ rệt so với tháng trước, tổng lượng mưa đo được tại các trạm khí tượng cơ bản dao động trong khoảng 25,8 - 156,0mm, cân bằng nước trong đất ở mức khoảng 73,3 - 88,2%. Lượng mưa đã giảm đáng kể, tuy nhiên, lượng nước tích lũy trong đất về cơ bản vẫn đảm bảo cho cây tiêu sinh trưởng và phát triển bình thường. Tháng qua, một số sâu bệnh gây hại chủ yếu như: bệnh chết nhanh, chết chậm, rệp sáp hại rễ hồ tiêu, tuyến trùng,...

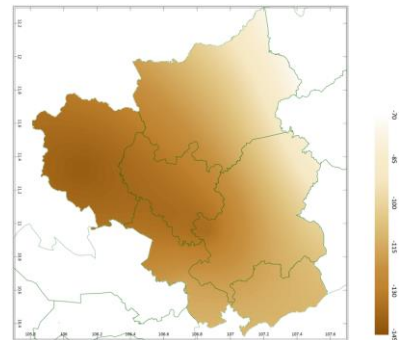
## 2. Dự báo khí tượng nông nghiệp (Từ ngày 01/12/2024 đến ngày 31/12/2024)



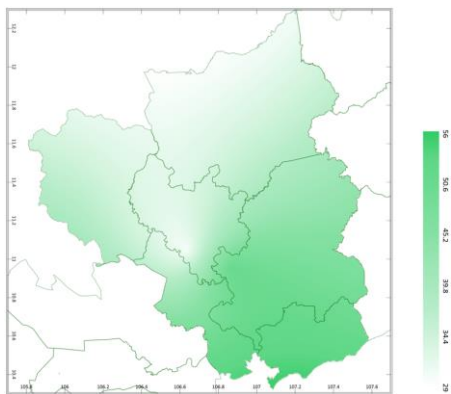
Hình 1: Bản đồ vị trí khu vực dự báo



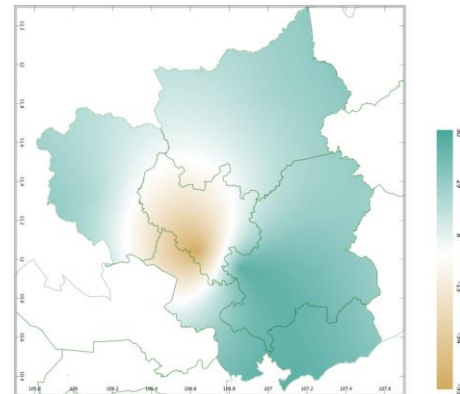
a) Tổng tích ôn hữu hiệu



b) Mức độ sai khác so với cùng kỳ năm trước  
Hình 2: Bản đồ tổng tích ôn hữu hiệu tháng

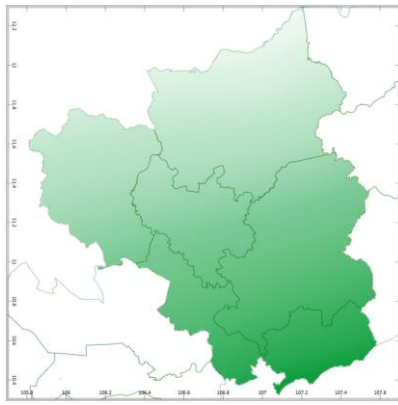


a) Tổng lượng mưa hữu hiệu

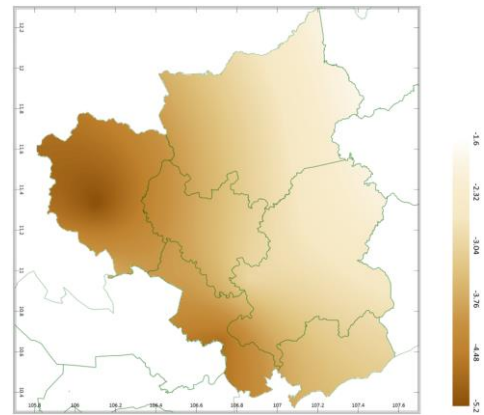


b) Mức độ sai khác so với cùng kỳ năm trước

Hình 3: Bản đồ tổng lượng mưa hữu hiệu tháng

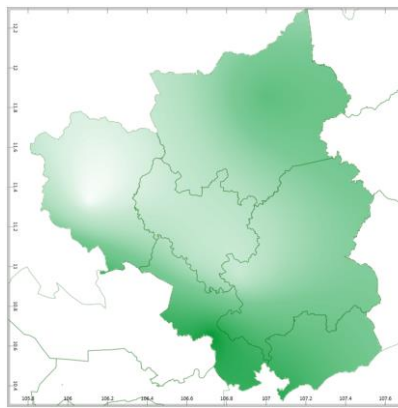


a) Bốc thoát hơi tiềm năng

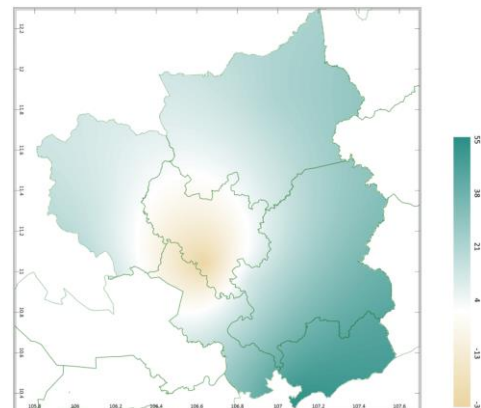


b) Mức độ sai khác so với cùng kỳ năm trước

Hình 4: Bản đồ tổng lượng bốc thoát hơi tiềm năng tháng



a) Cân bằng nước trong đất



b) Mức độ sai khác so với cùng kỳ năm trước

Hình 5: Bản đồ cân bằng nước trong đất tháng

Trong tháng tới, nhiệt độ tối cao trung bình dao động xung quanh 26°C, nhiệt độ tối thấp trung bình khoảng 21 - 23°C. Tích ôn hữu hiệu (tổng nhiệt độ tích lũy) trong tuần đầu của tháng dao động trong khoảng 186 - 191°C, trong tuần giữa tháng dao động trong khoảng 140 - 151°C, trong tuần cuối của tháng dao động trong khoảng 123 - 137°C. So với cùng kỳ năm trước, tổng nhiệt độ tích lũy tại các tỉnh trên khu vực Đông Nam Bộ có xu thế thấp hơn so với cùng kỳ, dao động trong khoảng 70 - 145°C.

Tổng lượng mưa hữu hiệu trong tuần đầu của tháng dao động trong khoảng 23 - 42mm, trong tuần giữa tháng dao động trong khoảng 4 - 13mm, trong tuần cuối của tháng khoảng 1 - 3mm. Phía Bắc của tỉnh Bình Phước có khả năng nhận được tổng lượng mưa hữu hiệu thấp hơn so với các tỉnh khác trên khu vực. So với cùng kỳ năm trước, tổng lượng mưa hữu hiệu tại hầu hết các tỉnh trên khu vực Đông Nam Bộ có xu thế cao hơn so với cùng kỳ, dao động trong khoảng 8 - 50mm; riêng hầu hết tỉnh Bình Dương, phía Bắc của TP. Hồ Chí Minh và một phần phía Nam của tỉnh Tây Ninh có xu thế thấp hơn so với cùng kỳ năm trước ở mức khoảng 13 - 55mm.

Tổng lượng bốc thoát hơi tiềm năng tháng dao động trong khoảng 73 - 76mm. So với cùng kỳ năm trước, tổng lượng bốc thoát hơi tiềm năng tại các tỉnh trên khu vực Đông Nam Bộ có xu thế thấp hơn so với cùng kỳ, dao động trong khoảng 1,6 – 5,2mm.

Cân bằng nước trong đất dự báo đạt 48 - 67%. So với cùng kỳ năm trước, cân bằng nước trong đất tại hầu hết các tỉnh trên khu vực Đông Nam Bộ có xu thế cao hơn so với cùng kỳ, dao động trong khoảng 4 - 55%; riêng hầu hết tỉnh Bình Dương, phía Bắc của TP. Hồ Chí Minh và một phần phía Nam của tỉnh Tây Ninh có xu thế thấp hơn so với cùng kỳ năm trước ở mức khoảng 13 - 30%.

Độ ẩm không khí tháng 12/2024 dao động trong khoảng 73 - 76%.

*Bảng 2: Dự báo các đặc trưng khí tượng nông nghiệp tại khu vực*

Yếu tố	Thời gian			
	Tuần 1	Tuần 2	Tuần 3	Tháng 12
Độ ẩm không khí (%)	78,5 - 82,6	72,0 - 74,2	66,8 - 70,1	73,1 - 75,9
Nhiệt độ tối cao (°C)	28,9 - 30,2	24,7 - 25	23,6 - 24,1	26,1 - 26,3
Nhiệt độ tối thấp (°C)	23,3 - 24,1	20,8 - 23,1	18,1 - 20,9	20,9 - 22,7
Tích ôn hữu hiệu (°C)	186,1 - 190,7	139,7 - 150,9	123,1 - 137,4	450,2 - 474,4
Mưa hữu hiệu (mm)	23,3 - 42,2	4,0 - 13,3	0,6 - 2,6	30,1 - 55,3
Bốc thoát hơi tiềm năng (mm)	27,3 - 28,4	23 - 24,1	22,3 - 23,5	72,6 - 75,9
Cân bằng nước trong đất (%)	48 - 67			

### **3. Cảnh báo khả năng tác động đến sản xuất nông nghiệp**

Nhiệt độ trung bình tháng 12/2024 tại khu vực Đông Nam Bộ phổ biến cao hơn từ 0,5-1,0°C so với TBNN cùng thời kỳ; Tổng lượng mưa trên khu vực phổ biến cao hơn từ 10-20mm so với TBNN cùng thời kỳ. Khu vực bước sang giai đoạn mùa khô, tổng lượng mưa có xu thế giảm đáng kể, tuy nhiên, vẫn có khả năng xuất hiện các hiện tượng thời tiết nguy hiểm như lốc, sét, mưa đá và gió giật mạnh. (Nguồn: Trung tâm Dự báo KTTV Quốc gia).

Trên khu vực Đông Nam Bộ, cây điều chủ yếu trong giai đoạn phân hóa mầm hoa - ra hoa. Giai đoạn này, độ ẩm không khí và nước tưới có ảnh hưởng đến khả năng thụ phấn và tỉ lệ đậu quả của hoa. Để tăng tỷ lệ hoa lưỡng tính,

hoa cái và tăng tỉ lệ thụ phấn cho cây, cần chú ý đến các yếu tố trung vi lượng, đặc biệt là dinh dưỡng Bo, kẽm, Mn, GA3,... để cây điều ra hoa được tập trung và tăng khả năng đậu quả. Nhiệt độ thích hợp cho cây điều sinh trưởng và phát triển dao động khoảng 18 - 38°C, độ ẩm đất khoảng 65 - 80%. Dự báo tháng tới, khu vực bước sang giai đoạn mùa khô, tổng lượng mưa có xu thế giảm rõ rệt, tuy nhiên, vẫn có khả năng xảy ra những ngày mưa rào và dông, tổng lượng mưa hữu hiệu đạt khoảng 30 - 55mm, cân bằng nước trong đất dao động trong khoảng 48 - 67mm (trong đó TP. Hồ Chí Minh và tỉnh Bà Rịa - Vũng Tàu lần lượt đạt 65% và 67%, các tỉnh còn lại dao động trong khoảng 48 - 60%). Qua đó có thể thấy, mặc dù tổng lượng mưa đã có xu thế giảm, tuy nhiên, lượng nước tích lũy trong đất tại TP. Hồ Chí Minh và tỉnh Bà Rịa - Vũng Tàu vẫn đủ đảm bảo cho cây điều sinh trưởng và phát triển. Các tỉnh còn lại (Bình Phước, Tây Ninh, Bình Dương, Đồng Nai), cân bằng nước trong đất đã xuống khá thấp, không đủ đảm bảo lượng nước cần thiết để cây điều sinh trưởng, do đó, tại những tỉnh này nếu có điều kiện về nguồn nước, cần tưới bổ sung cho cây điều (lưu ý chỉ tưới đủ ẩm, không tưới quá nhiều ảnh hưởng đến quá trình phân hóa mầm hoa). Thời tiết tạo điều kiện thuận lợi cho một số sâu bệnh có khả năng phát sinh gây hại trên điều như: bệnh thán thư, rệp muội, bọ xít muỗi, cháy lá, bọ đục nõn... người dân cần thường xuyên kiểm tra vườn, phát hiện sớm sâu bệnh và chủ động các biện pháp phòng trừ có hiệu quả.

Tháng 12/2024, các diện tích hồ tiêu trên khu vực Đông Nam Bộ trong giai đoạn nuôi quả - chắc quả. Thời kỳ này cây tiêu khá miễn cảm với nấm bệnh gây hại, cũng là giai đoạn quan trọng quyết định đến chất lượng và năng suất của hạt tiêu, do đó, người dân cần lưu ý đảm bảo đủ nước và chất dinh dưỡng cho cây tiêu sinh trưởng. Các yếu tố như lượng nước, chế độ dinh dưỡng và phòng trừ sâu bệnh ảnh hưởng rất lớn đến năng suất và chất lượng hạt tiêu. Do đó, cần bón phân lần 3 đầy đủ các yếu tố đa, trung, vi lượng và hữu cơ, tăng cường đạm, kali để đảm bảo đầy đủ dinh dưỡng nuôi quả. Đồng thời, giai đoạn này, cần đảm bảo duy trì độ ẩm đất dao động trong khoảng 70 - 90% cho tiêu nuôi quả - chắc quả. Tháng 12, khu vực bước sang giai đoạn mùa khô, tổng lượng mưa có xu thế giảm, tuy nhiên, khu vực vẫn có khả năng có mưa rào và dông. Tổng lượng mưa hữu hiệu dự báo tháng 12 dao động ở mức 30 - 55mm,

bốc thoát hơi nước tiềm năng khoảng 73 - 76mm, cân bằng nước trong đất khoảng 48 - 67%, thấp hơn so với nhu cầu của cây hồ tiêu. Do đó, người dân tưới bổ sung nước cho cây tiêu sinh trưởng và phát triển, tưới lúc sáng hoặc khi trời dịu mát, không nên tưới khi trời nắng tránh cây sốc nhiệt. Đồng thời, trên toàn khu vực cần lưu ý bón phân đầy đủ và cân đối dinh dưỡng đa, trung và vi lượng cho tiêu đủ sức nuôi quả. Điều kiện thời tiết thuận lợi cho một số sâu bệnh gia tăng gây hại trên tiêu như: bệnh tuyến trùng, bệnh chết chậm, bệnh chết nhanh, rệp sáp,... Người dân cần thường xuyên kiểm tra vườn tiêu để phát hiện bệnh sớm, thu gom và tiêu hủy triệt để các tàn dư cây bị bệnh, xử lý ngay các gốc tiêu bị bệnh bằng vôi bột; dùng thuốc BVTV xử lý các ổ bệnh chết nhanh, chết chậm từ vụ trước và các ổ bệnh mới xuất hiện, hạn chế lây lan trên diện rộng.

**Tin phát ngày: 01/12/2024**

**Thời gian ban hành bản tin tiếp theo: ngày 01/01/2025**

**Người chịu trách nhiệm  
ban hành bản tin**

**Phạm Thị Kim Phụng**