

Hà Nội, ngày 01 tháng 12 năm 2024

Số: KNHD-12/TD/TTCN

**BẢN TIN DỰ BÁO KHÍ TƯỢNG THỦY VĂN
PHỤC VỤ NÔNG NGHIỆP KHU VỰC TRUNG DU MIỀN NÚI PHÍA BẮC
THỜI HẠN THÁNG**

(Từ ngày 01/12/2024 đến ngày 31/12/2024)

1. Thông báo tình hình khí tượng thủy văn nông nghiệp tháng qua

Trong tháng 11/2024, độ ẩm không khí trung bình trong khu vực dao động trong khoảng 64-81%; Tổng tích ôn hữu hiệu (tổng nhiệt độ tích lũy) trong tháng dao động trong khoảng 296-459°C; Bốc thoát hơi tiềm năng dao động trong khoảng 57-62mm; Tổng lượng mưa hữu hiệu dao động trong khoảng 0-20mm; Cân bằng nước trong đất dao động trong khoảng 6-66%; Nhiệt độ tối cao trung bình từ 24-29°C, nhiệt độ tối thấp trung bình từ 15-21°C; nhiệt độ trung bình tại khu vực phổ biến cao hơn 1,5-2,0°C, có nơi cao hơn so với TBNN cùng thời kỳ; tổng lượng mưa phổ biến thấp hơn từ 90-100% so với TBNN cùng kỳ.

Trong tháng 11/2024, trên biển Đông đã xuất hiện 03 cơn bão bao gồm: bão số 07 (YINXING), bão số 08 (TORAJI) và bão số 09 (MANYI) không ảnh hưởng đến đất liền. Cũng trong tháng 11/2024, trên khu vực đã xuất hiện 04 đợt không khí lạnh vào các ngày 02/11, 04/11, 16-18/11, 26-28/11; trong đó, đáng lưu ý là đợt không khí lạnh trong ngày 26-28/11 đã gây trời rét cho khu vực với nhiệt độ thấp nhất ngày tại Bắc Bộ phổ biến từ 15-18°C, riêng vùng núi cao nhiệt độ dưới 14,0°C như Pha Đin (Điện Biên) 9,7°C; SaPa (Lào Cai) 9,0°C, Đồng Văn (Hà Giang) 9,4°C, Mẫu Sơn (Lạng Sơn) 7,2°C. (Nguồn: TT Dự báo KTTV QG).

Bảng 1: Tình hình khí tượng nông nghiệp tháng qua (01-30/11/2024)

Yếu tố	Thời gian			
	Tuần 1	Tuần 2	Tuần 3	Tháng 11
Độ ẩm không khí (%)	61-80	68-82	59-82	64-81
Nhiệt độ tối cao (°C)	25-31	26-31	20-26	24-29
Nhiệt độ tối thấp (°C)	16-22	15-24	12-19	15-21
Tích ôn hữu hiệu (°C)	120-178	107-173	62-112	296-459
Mưa hữu hiệu (mm)	0-7	0-9	0-20	0-20
Bốc thoát hơi tiềm năng (mm)	22-24	19-21	15-17	57-62
Cân bằng nước trong đất (%)	6-66			

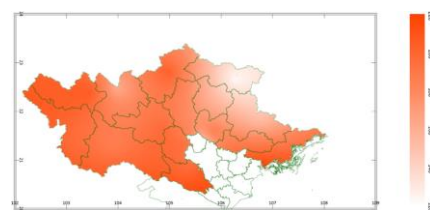
Tháng qua, các diện tích vải trong khu vực phổ biến trong giai đoạn phát triển thân cành, một số diện tích vải chín sớm đã chuyển sang thời kỳ phân hóa mầm hoa. Trong tháng 11, thời tiết trên khu vực phổ biến ngày nắng, đêm không mưa; mưa nhỏ chỉ xuất hiện ở một vài nơi; đồng thời trong tháng 11, trên khu vực cũng chịu sự chi phối của các đợt không khí lạnh đầu mùa với cường độ khá yếu tuy nhiên cũng đã giúp hạn bớt nền nhiệt độ trên khu vực, trời nhiều ngày dịu mát, có những ngày đêm và sáng trời lạnh, vùng núi có nơi trời rét là điều kiện khá thuận lợi cho quá trình phân hóa mầm hoa trên cây vải diễn ra thuận lợi. Tuy nhiên, cũng do lượng mưa trong tháng 11 tương đối thấp, nhiều nơi tình trạng không mưa kéo dài liên tục đã làm cho độ ẩm trong đất liên tục giảm; một số nơi khô hạn quá mức đã gây ảnh hưởng đến quá trình sinh trưởng của cây vải (cây vải bị thiếu nước, có biểu hiện héo lá). Trong tháng, các đối tượng như sâu đục gân lá, nhện lông nhung, sâu đo, sâu đục thân/cành ... tiếp tục gây hại trên nhiều vùng trồng vải trong khu vực.

Cây chè tiếp tục trong các giai đoạn ra búp – thu hái. Trong tháng 11, khu vực xuất hiện nhiều ngày không mưa, ban ngày trời có nắng đã tạo điều kiện cho công tác thu hái trên những diện tích búp chè đã đạt thành phẩm. Tuy nhiên, cũng do trong tháng nhiều nơi trên khu vực hầu như không có mưa, mưa nhỏ chỉ xảy ra ở một vài nơi với tổng lượng mưa hữu hiệu trong tháng dao động trong khoảng 0-20mm, trong khi lượng bốc thoát hơi tiềm năng dao động từ 57-62mm, đã làm cho độ ẩm trong đất trên toàn khu vực có xu thế giảm liên tục (trong tháng 11, cân bằng nước trong đất dao động từ 6-66%) đã gây ra tình trạng thiếu nước cho cây chè ở nhiều nơi trực tiếp tác động đến quá trình sinh trưởng và phát triển của cây chè và làm sụt giảm chất lượng và sản lượng chè khi thu hoạch. Trong tháng, cây chè tiếp tục ảnh hưởng bởi 1 số đối tượng sâu bệnh hại như: bọ xít muỗi, rầy xanh, bọ cánh tơ ...

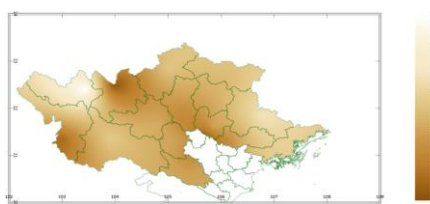
2. Dự báo khí tượng nông nghiệp (từ ngày 01/12/2024 đến ngày 31/12/2024)



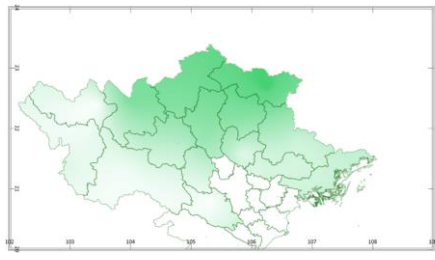
Hình 1: Bản đồ vị trí khu vực dự báo



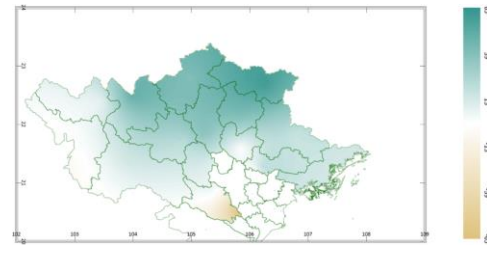
a) Tổng tích ôn hữu hiệu



b) Mức độ sai khác so với cùng kỳ năm trước
Hình 2: Bản đồ tổng tích ôn hữu hiệu tháng

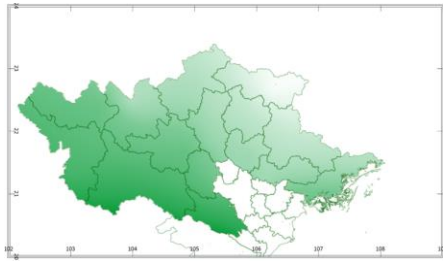


a) Tổng lượng mưa hữu hiệu

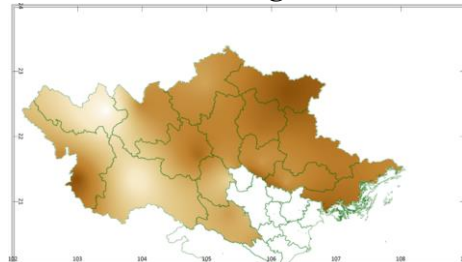


b) Mức độ sai khác so với cùng kỳ năm trước

Hình 3: Bản đồ tổng lượng mưa hữu hiệu tháng

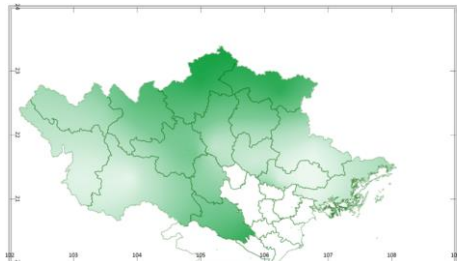


a) Tổng lượng bốc thoát hơi tiềm năng

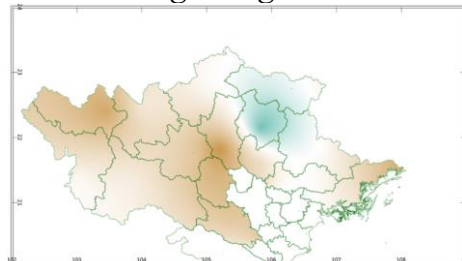


b) Mức độ sai khác so với cùng kỳ năm trước

Hình 4: Bản đồ bốc thoát hơi tiềm năng tháng



a) Cân bằng nước trong đất



b) Mức độ sai khác so với cùng kỳ năm trước

Hình 5: Bản đồ cân bằng nước trong đất tháng

Trong tháng tới, nhiệt độ tối cao trung bình từ 16-20°C, nhiệt độ tối thấp trung bình từ 10-14°C, tích ôn hữu hiệu (tổng nhiệt độ tích lũy) trong tuần đầu của tháng dao động trong khoảng 46-109°C, trong tuần giữa tháng dao động trong khoảng 31-73°C, trong tuần cuối của tháng dao động trong khoảng 33-56°C. So với cùng kỳ năm trước, tổng tích ôn hữu hiệu (tổng nhiệt độ tích lũy trong tháng) trên toàn khu vực có xu thế thấp hơn cùng kỳ từ 25-163°C.

Tổng lượng mưa hữu hiệu trong tuần đầu của tháng dao động trong khoảng 12-67mm, trong tuần giữa tháng dao động trong khoảng 1-6mm, trong tuần cuối của tháng dao động trong khoảng 0-1mm. So với cùng kỳ năm trước, tổng lượng mưa hữu hiệu trên hầu hết khu vực có xu thế cao hơn cùng kỳ từ 1-61mm; Riêng phần phía Nam và Đông Nam của tỉnh Hòa Bình có xu thế thấp hơn cùng kỳ khoảng 30mm.

Cân bằng nước trong đất trong tháng 12/2024 dao động từ 1-59%. So với cùng kỳ năm trước, cân bằng nước trong đất tại các tỉnh Bắc Kạn, Cao Bằng và phần lớn tỉnh Lạng Sơn có xu thế cao hơn cùng kỳ từ 1-24%; Các vùng còn lại trong khu vực có xu thế thấp hơn cùng kỳ có thể lên đến 47%..

Tổng lượng bốc thoát hơi tiềm năng trong tháng dao động trong khoảng 47-52mm. So với cùng kỳ năm trước, tổng lượng bốc thoát hơi tiềm năng trên toàn khu vực có xu thế thấp hơn cùng kỳ từ 1,7-4,6mm.

Độ ẩm không khí tháng 12/2024 dao động trong khoảng 63-76%.

Bảng 2: Dự báo các đặc trưng khí tượng nông nghiệp tại khu vực

Yếu tố	Thời gian			
	Tuần 1	Tuần 2	Tuần 3	Tháng 12
Độ ẩm không khí (%)	81-92	62-76	44-61	63-76
Nhiệt độ tối cao (°C)	15-21	15-20	15-20	16-20
Nhiệt độ tối thấp (°C)	10-17	9-13	8-12	10-14
Tích ôn hữu hiệu (°C)	46-109	31-73	33-56	124-207
Mưa hữu hiệu (mm)	12-67	1-6	0-1	15-68
Bốc thoát hơi tiềm năng (mm)	18-20	15-17	14-16	47-52
Cân bằng nước trong đất (%)	1-59			

3. Cảnh báo khả năng tác động đến sản xuất nông nghiệp

Nhiệt độ trung bình tháng 12/2024 xấp xỉ so với TBNN; tổng lượng mưa phổ biến thấp hơn từ 5-10mm TBNN cùng thời kỳ. Trong tháng 12/2024, Bão/ATNĐ trên khu vực biển Đông và ảnh hưởng đến đất liền Việt Nam có khả năng ở mức xấp xỉ so với TBNN cùng thời kỳ (TBNN trên biển Đông: 1,0 cơn; TBNN đổ bộ: 0,2 cơn). Trong thời kỳ dự báo, hoạt động của KKL có xu hướng gia tăng về tần suất và cường độ; Rét đậm, rét hại có khả năng xuất hiện trong khoảng nửa cuối tháng 12/2024. Ngoài ra, các hiện tượng thời tiết nguy hiểm khác như lốc, sét, mưa đá và gió giật mạnh có thể ảnh hưởng lớn đến sản xuất và các hoạt động dân sinh. (Nguồn: Trung tâm Dự báo KTTV QG).

Các diện tích vải trong khu vực phổ biến trong giai đoạn phân hóa mầm hoa. Trong tháng 12, dự báo lượng mưa trên khu vực có sự phân bố không đồng đều trong tháng, mưa tập trung chủ yếu trong tuần đầu tiên của tháng, 2 tuần còn lại, khu vực ít mưa, một số nơi không có mưa. Dự báo tổng lượng mưa hữu hiệu của tuần đầu dao động từ 12-67mm; trong điều kiện thời tiết có khả năng xuất hiện mưa ẩm, độ ẩm trong không khí cao (dự báo dao động từ 81-92%) sẽ tạo điều kiện cho lộc đông trên cây vải phát triển. Do đó, để đảm bảo cho quá trình phân hóa mầm hoa trên cây vải diễn ra thuận lợi; trong quá trình chăm sóc, người dân cần chú ý: Đối với những vườn vải có bộ lá thành thực, cây vải sinh trưởng khỏe mạnh cần tiếp tục triển khai công tác khoanh cành; nếu vườn vải đã khoanh sớm và vết khoanh đã liền lại, cây vải vẫn sinh trưởng khỏe mạnh có thể khoanh nhẹ lại vết mới không trùng với vết cũ. Đối với những vườn vải có bộ

tán chưa thành thực cần tích cực tưới nước và tăng cường bón thêm phân bón lá đến khi bộ tán thành thực mới tiến hành khoanh canh. Đối với những vườn vải đã bật lộc đông cần cuốc đất thành một vành tròn theo hình chiếu của tán cây với độ rộng từ 50-70cm và sâu từ 10-15cm nhằm chặt đứt những phần rễ tơ đang hoạt động mạnh để kìm hãm sự sinh trưởng của cây vải, đồng thời ngắt bỏ toàn những phần lộc đông ra đã (trong trường hợp cây ra ít lộc) hoặc sử dụng một số chế phẩm diệt lộc để phun đều lên tán cây (đối với những cây vải ra nhiều lộc). Chuyển sang tuần thứ 2 và tuần cuối cùng của tháng 12, trên khu vực có mưa tương đối thấp, một số nơi gần như không có mưa kéo dài nhiều ngày; đồng thời trong khoảng nửa cuối tháng 12, trên khu vực có khả năng xuất hiện các đợt rét đậm, rét hại kéo dài; trong điều kiện thời tiết giá rét và hanh khô, quá trình ngủ nghỉ để phân hóa mầm hoa trên cây vải sẽ diễn ra khá thuận lợi. Tuy nhiên, lượng mưa dự báo trong thời kỳ này không đáng kể, nhiều nơi độ ẩm trong đất có xu thế giảm liên tục có thể sẽ không đảm bảo duy trì được sự sống cần thiết cho cây vải (đặc biệt là các tỉnh: Sơn La, Bắc Giang, Điện Biên, Thái Nguyên, Lạng Sơn với cân bằng nước trong đất dự báo dưới 10%); do đó, trong quá trình chăm sóc, người dân cần thường xuyên thăm vườn, kiểm tra tình trạng sinh trưởng của cây vải và kịp thời tưới thêm nước bổ sung nếu cây vải có biểu hiện sinh trưởng yếu, cây bị héo rũ quá mức. Tháng tới, cần tiếp tục theo dõi diễn biến của một số đối tượng sâu bệnh hại trên cây vải trong tháng tới như sâu đục gân lá, sâu róm, sâu đo, nhện lông nhung ... để có các biện pháp phòng trừ kịp thời và hiệu quả.

Cây chè phổ biến trong giai đoạn hái tận thu - đốn – chăm sóc qua đông. Ở các giai đoạn này, cây chè cần độ ẩm trong đất từ khoảng 70-80%. Trong tháng 12, dự báo trên khu vực có khả năng chịu sự chi phối của các đợt không khí lạnh tăng cường với cường độ mạnh liên tục xuống nước ta, trên toàn khu vực trời chuyển rét, vùng núi có nơi rét đậm, rét hại (đặc biệt là khoảng thời gian nửa cuối tháng 12); ngoài ra, trong tháng 12, dự báo tổng lượng mưa trên khu vực dao động trong khoảng 15-68mm (trong đó, lượng mưa tập trung chủ yếu trong tuần đầu tiên của tháng; 2 tuần còn lại của tháng, lượng mưa trên khu vực có xu thế giảm mạnh, nhiều nơi gần như không có mưa), cân bằng nước trong đất từ 1-59%. Trong điều kiện thời tiết ít mưa, trời hanh khô, việc thu hái chè sẽ diễn ra tương đối thuận lợi; do đó, ngay trong những ngày đầu tháng 12, người dân cần chú ý thu hoạch toàn bộ những diện tích chè còn lại. Sau khi thu hoạch xong, cần lựa tận dụng khoảng thời gian tuần tiên của tháng được dự báo có mưa và nền nhiệt độ trên khu vực chưa giảm sâu để triển khai công tác đốn tia (không tiến hành đốn tia trong những ngày trời hanh khô sẽ rất dễ gây khô đầu cành), ức chế các quá trình ra hoa - tạo quả, kích thích quá trình phát triển của búp non từ đó tăng mật độ búp và lượng búp của vụ chè sau này, ngoài ra việc đốn hạ thấp tán chè cũng sẽ giúp cho công tác thu hái về sau diễn ra dễ dàng

hơn. Sau khi hoàn thành công tác đốn tỉa, cần nhanh chóng thu gom toàn bộ những cành, nhánh đã đốn cùng với cỏ dại xung quanh gốc để tiêu hủy nhằm hạn chế sự trú ngụ của các đối tượng sâu bệnh hại; riêng đối với những cành phần chèn bị đốn hoàn toàn khỏe mạnh và không mang mầm bệnh hại, người dân có thể tận dụng ép xanh cùng với các loại phân cây xanh và vôi bột để tạo thêm nguồn phân bón hữu cơ tự nhiên để bón cho chè sau này; tiến hành xới xáo, làm sạch cỏ dại kết hợp bón thêm các loại phân hữu cơ, phân lân và phun 1 lượt thuốc để tiêu diệt những đối tượng sâu bệnh hại còn sót lại trên cây chè. Tuy nhiên, cũng do lượng mưa dự báo trong tháng 12 tương đối thấp, cân bằng nước trong đất trên toàn khu vực không đáp ứng được nhu cầu của cây chè, thiếu nước sẽ gây ảnh hưởng rất nghiêm trọng đến toàn bộ các quá trình sinh trưởng của cây; do đó, trong tháng tới, cần chủ động tưới thêm nước bổ sung cho cây chè nhằm đảm bảo duy trì độ ẩm trong đất trong khoảng 70-80%. Bên cạnh đó, tiếp tục tủ kín gốc cho cây chè bằng các loại xác thực vật khô để giúp giữ ẩm cho đất, hạn chế tình trạng bốc thoát hơi từ đó tiết kiệm nguồn nước tưới trong điều kiện thời tiết được dự báo có mưa tương đối thấp; ngoài ra, việc tủ gốc cũng sẽ giúp giữ ẩm cho cây chè trong những ngày trời rét và hạn chế sự phát triển của cỏ dại cạnh tranh dinh dưỡng với cây chè. Trong tháng tới, cần tiếp tục chú ý các đối tượng như: bọ cánh tơ, bọ xít muỗi, nhện đỏ, sâu đục thân ... để chủ động có các biện pháp phòng trừ phù hợp.

Tin phát ngày: 01/12/2024

Thời gian ban hành bản tin tiếp theo: ngày 01/01/2025

**Người chịu trách nhiệm
ban hành bản tin**

Phạm Thị Kim Phụng