

**BẢN TIN DỰ BÁO KHÍ TƯỢNG THỦY VĂN
PHỤC VỤ NÔNG NGHIỆP KHU VỰC TÂY NGUYÊN
THỜI HẠN THÁNG**

(Từ ngày 01/12/2024 đến ngày 31/12/2024)

1. Thông báo tình hình khí tượng thủy văn nông nghiệp tháng qua

Trong tháng 11/2024, độ ẩm không khí trung bình trong khu vực dao động trong 76 - 84%; Tổng tích ôn hữu hiệu (tổng nhiệt độ tích lũy) trong tháng dao động trong khoảng 295 - 450°C; Bốc thoát hơi tiềm năng dao động trong khoảng 73 - 77mm; Tổng lượng mưa hữu hiệu dao động trong khoảng 29 - 61mm; Cân bằng nước trong đất bằng 82 - 92%; Nhiệt độ tối cao trung bình từ 24 - 29°C, nhiệt độ tối thấp trung bình từ 16 - 21°C, nhiệt độ trung bình phổ biến cao hơn từ 0,5 - 1,0°C so với trung bình nhiều năm (TBNN) cùng thời kỳ. Tổng lượng mưa (TLM) cao hơn từ 20-60%, có nơi trên 100% so với TBNN cùng thời kỳ; riêng một số nơi ở Tây Nguyên phổ biến thấp hơn so với TBNN từ 50-80%.

Khu vực Tây Nguyên, tháng 11 đã xuất hiện nhiều ngày có mưa rào và dông rải rác, cục bộ có nơi mưa vừa, mưa to. Trong đó, mưa lớn kèm theo dông, lốc xảy ra vào ngày 05/11 tại tỉnh Lâm Đồng làm 1,5 ha ngô và 322 cây ăn quả bị thiệt hại (Nguồn: phongchongthientai.mard.gov.vn).

Bảng 1: Tình hình khí tượng nông nghiệp tháng qua (01 – 30/11/2024)

Yếu tố	Thời gian			
	Tuần 1	Tuần 2	Tuần 3	Tháng 11
Độ ẩm không khí (%)	75,4 - 86,2	76,5 - 81,6	74,9 - 84,1	75,6 - 84,0
Nhiệt độ tối cao (°C)	24,0 - 29,3	24,5 - 29,7	21,7 - 27,8	23,5 - 29,0
Nhiệt độ tối thấp (°C)	16,1 - 20,9	15,4 - 21,3	16,0 - 21,8	15,8 - 21,3
Tích ôn hữu hiệu (°C)	109,3 - 162,4	103,5 - 155,3	81,9 - 131,9	294,7 - 449,6
Mưa hữu hiệu (mm)	15,3 - 28,9	0,1 - 38,5	0,4 - 10,0	29,1 - 61,2
Bốc thoát hơi tiềm năng (mm)	27,5 - 29,4	24,3 - 25,7	20,7 - 22,2	72,6 - 77,4
Cân bằng nước trong đất (%)	81,5 - 91,6			

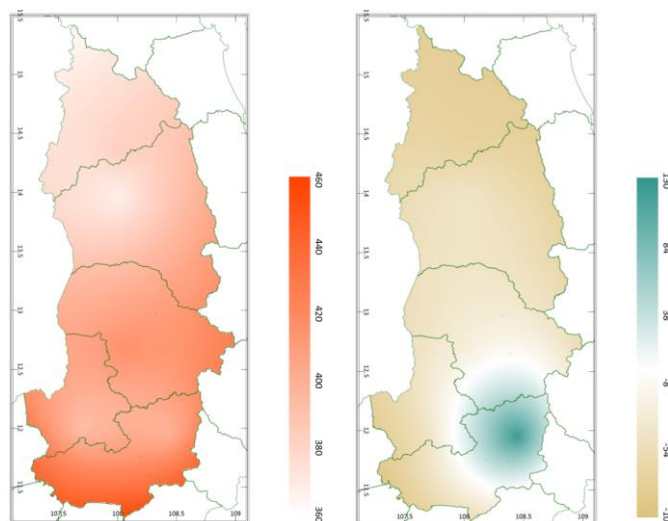
Tháng 11/2024, cây cà phê chủ yếu trong giai đoạn nuôi quả - chín - thu hoạch. Khu vực trong giai đoạn cuối của mùa mưa, tổng lượng mưa có xu thế giảm rõ rệt so với tháng trước, ngày nắng thuận lợi cho công tác thu hoạch và bảo quản cà phê. Tuy tổng lượng mưa giảm đáng kể, thống kê tổng lượng mưa tháng dao động trong khoảng 54,9 - 104,1mm, nhưng lượng nước tích lũy trong đất vẫn tương đối cao, cân bằng nước trong đất dao động trong khoảng 81,5 - 91,6%, độ ẩm không khí đạt 75,6 - 84,0%, cơ bản vẫn đảm bảo đủ nước cho cà phê sinh trưởng và phát triển bình thường. Thời tiết tháng 11 thuận lợi cho một số sâu bệnh gây hại như: rệp sáp, bọ xít muỗi, bệnh khô cành, bệnh gỉ sắt, vàng lá thối rễ...gây hại rải rác trên các diện tích trồng cà phê, hại nặng cục bộ.

Tháng 11, cây điều trong giai đoạn ra đọt non - phân hóa mầm hoa. Khu vực trong giai đoạn cuối mùa mưa, mưa có xu thế giảm đáng kể, tổng lượng mưa đo được dao động trong khoảng 54,9 - 104,1mm, tuy nhiên lượng nước tích lũy trong đất về cơ bản đảm bảo điều kiện cho cây điều sinh trưởng và phát triển bình thường (cân bằng nước trong đất dao động trong khoảng 81,5 - 92,6%). Thời tiết tháng qua thuận lợi cho một số sâu bệnh gây hại trên cây điều như: bọ xít muỗi, bệnh thán thư,...

2. Dự báo khí tượng nông nghiệp (Từ ngày 01/12/2024 đến ngày 31/12/2024)



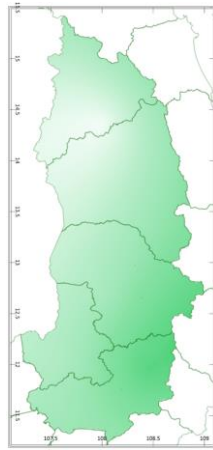
Hình 1: Bản đồ vị trí khu vực dự báo



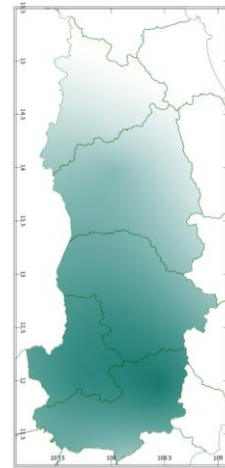
a) Tổng tích ôn hữu hiệu

b) Mức độ sai khác so với cùng kỳ năm trước

Hình 2: Bản đồ tổng tích ôn hữu hiệu tháng

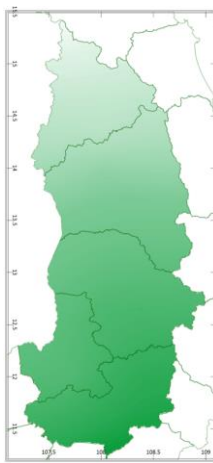


a) Tổng lượng mưa hữu hiệu

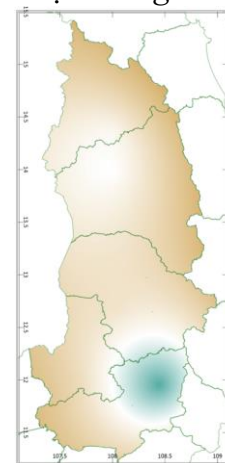


b) Mức độ sai khác so với cùng kỳ năm trước

Hình 3: Bản đồ tổng lượng mưa hữu hiệu tháng

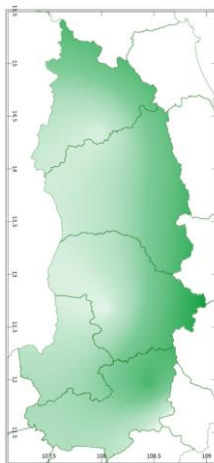


a) Bốc thoát hơi tiềm năng

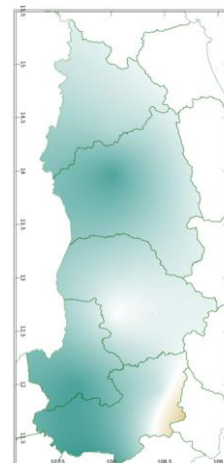


b) Mức độ sai khác so với cùng kỳ năm trước

Hình 4: Bản đồ bốc thoát hơi tiềm năng tháng



a) Cân bằng nước trong đất



b) Mức độ sai khác so với cùng kỳ năm trước

Hình 5: Bản đồ cân bằng nước trong đất tháng

Trong tháng tới, nhiệt độ tối cao trung bình từ 24 - 26°C, nhiệt độ tối thấp trung bình khoảng 19 - 20°C. Tích ôn hữu hiệu (tổng nhiệt độ tích lũy) trong tuần đầu của tháng dao động trong khoảng 132 - 176°C, trong tuần giữa tháng dao động trong khoảng 120 - 143°C, trong tuần cuối của tháng dao động trong

khoảng 93 - 123°C. So với cùng kỳ năm trước, tổng nhiệt độ tích lũy tại hầu hết các tỉnh trên khu vực Tây Nguyên có xu thế thấp hơn so với cùng kỳ ở mức khoảng 8 – 100°C; riêng phía Đông của tỉnh Lâm Đồng, khu vực tiếp giáp với tỉnh Lâm Đồng của tỉnh Đắk Lắk - Đắk Nông có xu thế cao hơn so với cùng kỳ năm trước khoảng 38 - 130°C.

Tổng lượng mưa hữu hiệu trong tuần đầu của tháng dao động trong khoảng 2 - 47mm, trong tuần giữa tháng dao động trong khoảng 10 - 25mm, trong tuần cuối của tháng dao động trong khoảng 2 - 7mm. So với cùng kỳ năm trước, tổng lượng mưa hữu hiệu tại hầu hết các tỉnh trên khu vực Tây Nguyên có xu thế cao hơn so với cùng kỳ, dao động trong khoảng 5,6 - 44mm; riêng khu vực tiếp giáp với tỉnh Quảng Nam của tỉnh Kon Tum có xu thế thấp hơn so với cùng kỳ năm trước ở mức 4mm.

Tổng lượng bốc thoát hơi tiềm năng dao động trong khoảng 69 - 74mm. So với cùng kỳ năm trước, tổng lượng bốc thoát hơi tiềm năng tại hầu hết các tỉnh trên khu vực Tây Nguyên có xu thế thấp hơn hoặc không thay đổi so với cùng kỳ ở mức khoảng 0 – 2,8mm; riêng phía Đông của tỉnh Lâm Đồng, khu vực tiếp giáp với tỉnh Lâm Đồng của tỉnh Đắk Lắk có xu thế cao hơn hoặc cao hơn không đáng kể so với cùng kỳ năm trước khoảng 0,3 - 22mm.

Cân bằng nước trong đất dự báo khoảng 46 - 81%. Phía Bắc của khu vực Tây Nguyên cân bằng nước trong đất có khả năng cao hơn so với phía Tây của khu vực. So với cùng kỳ năm trước, cân bằng nước trong đất tại hầu hết các tỉnh trên khu vực Tây Nguyên có xu thế cao hơn hoặc cao hơn không đáng kể so với cùng kỳ, dao động trong khoảng 0,2 - 35%; riêng một phần phía Đông Nam của tỉnh Lâm Đồng có xu thế thấp hơn so với cùng kỳ năm trước khoảng 4 - 30%.

Độ ẩm không khí tháng 12/2024 dao động trong khoảng 78 - 84%.

Bảng 2: Dự báo các đặc trưng khí tượng nông nghiệp tại khu vực

Yếu tố	Thời gian			
	Tuần 1	Tuần 2	Tuần 3	Tháng 12
Độ ẩm không khí (%)	76,3 - 86,4	80,1 - 87,5	74,9 - 78,6	78,2 - 83,9
Nhiệt độ tối cao (°C)	25,1 - 29,3	22,7 - 24,6	21,8 - 23,9	23,8 - 25,5
Nhiệt độ tối thấp (°C)	18,7 - 22,9	19,7 - 22,3	15,5 - 19,1	18,9 - 20,4
Tích ôn hữu hiệu (°C)	132,3 - 175,7	120,0 - 143,4	92,8 - 123,4	366,7 - 416,8
Mưa hữu hiệu (mm)	1,6 - 46,5	10,2 - 25,4	2,0 - 7,4	13,8 - 79,3
Bốc thoát hơi tiềm năng (mm)	25,3 - 27,1	22,2 - 24	21,2 - 23,3	68,7 - 74,1
Cân bằng nước trong đất (%)	46 - 81			

3. Cảnh báo khả năng tác động đến sản xuất nông nghiệp

Nhiệt độ trung bình tháng 12/2024 tại khu vực Tây Nguyên phổ biến cao hơn từ 0,5-1,0°C, có nơi cao hơn so với TBNN cùng thời kỳ; Tổng lượng mưa trên khu vực phổ biến thấp hơn từ 5-10mm so với TBNN cùng thời kỳ. Khu vực bước sang giai đoạn mùa khô, tổng lượng mưa có xu thế giảm đáng kể, tuy nhiên, vẫn có khả năng xuất hiện các hiện tượng thời tiết nguy hiểm như lốc, sét, mưa đá và gió giật mạnh. Tại Buôn Ma Thuột nhiệt độ trung bình dao động trong khoảng từ 22,0 - 23,0°C, lượng mưa 15 - 35mm cho cả thời kỳ (*Nguồn: Trung tâm Dự báo KTTV Quốc gia*).

Trên khu vực Tây Nguyên, tháng 12/2024 hầu hết các diện tích cà phê chủ yếu trong giai đoạn chín - thu hoạch. Thời tiết khu vực bước sang giai đoạn mùa khô, ngày có nắng, tuy nhiên vẫn có khả năng xảy ra mưa rào và dông (tập trung vào chiều và tối), do đó, người dân cần tranh thủ buổi sáng và những ngày nắng ráo thu hoạch triệt để các diện tích cà phê đã đến kỳ thu hoạch. Ngoài ra, nhiệt độ thích hợp cho cà phê sinh trưởng và phát triển dao động trong khoảng 24 – 26°C, độ ẩm không khí thích hợp trên 70%. Dự báo tháng tới, độ ẩm không khí dao động trong khoảng 78 - 84%, tổng lượng mưa hữu hiệu khoảng 14 - 97mm, cân bằng nước trong đất dao động trong khoảng 46 - 81% (trong đó tỉnh Lâm Đồng đạt 81%, các tỉnh còn lại dao động trong khoảng 46 - 59%) . Qua đó có thể thấy, tháng tới khu vực Tây Nguyên, lượng nước tích lũy trong đất đã giảm đáng kể, ngoại trừ tỉnh Lâm Đồng (về cơ bản đảm bảo đủ nước cho cà phê sinh trưởng và phát triển), các tỉnh còn lại không đủ đảm bảo nước cho cà phê sinh trưởng. Do đó, người dân cần lưu ý chủ động nguồn nước tưới bổ sung cho cây cà phê. Sau thu hoạch, cần bổ sung dinh dưỡng để cây phục hồi sau thời gian dài nuôi quả và tăng chất lượng cành dự trữ, ổn định bộ khung, tán lá làm nền tảng cho việc tăng năng suất ở những vụ sau. Bón phân đầy đủ, đúng quy trình kỹ thuật, cân đối các dinh dưỡng đa, trung, vi lượng với tỉ lệ phù hợp để cây cà phê phát triển toàn diện. Thời tiết tháng tới tạo điều kiện cho một số sâu bệnh phát sinh gây hại như: Bọ xít muỗi gây hại chủ yếu trên cây cà phê chè ở Lâm Đồng. Rệp sáp, rệp vảy, mọt đục thân+cành, bệnh khô cành, bệnh gỉ sắt,... gây hại trên cà phê giai đoạn chín - thu hoạch. Do đó, cần thường xuyên kiểm tra vườn, khi phát hiện cây cà phê bị bệnh thì cần phun phòng trừ sâu bệnh kịp thời, nên khoanh vùng phun phòng trừ những cây bị bệnh, không nên phun tràn lan cả vườn làm ảnh hưởng đến hệ sinh thái vườn cà phê, tiêu diệt thiên địch có ích, lãng phí, tốn công lao động và ô nhiễm môi trường.

Tháng tới, cây điều chủ yếu trong giai đoạn phân hóa mầm hoa - ra hoa. Giai đoạn này cây điều rất mẫn cảm với điều kiện thời tiết và bị nhiều đối tượng sâu bệnh tấn công, do đó cần có các biện pháp kỹ thuật chăm sóc vườn kịp thời và hợp lý. Đồng thời, cần bổ sung những nguyên tố vi lượng như Boro (B), kẽm, Mn, GA3,... để cây điều ra hoa được tập trung và tăng khả năng đậu quả. Nhiệt độ thích hợp cho cây điều sinh trưởng và phát triển dao động khoảng 18 - 38°C, độ ẩm đất khoảng 65 - 80%. Dự báo tháng tới, khu vực có xu thế giảm mưa, tuy nhiên, vẫn có khả năng xảy ra những ngày mưa rào và dông, tổng lượng mưa hữu hiệu đạt khoảng 13,8 - 79,3mm, cân bằng nước trong đất dao động trong khoảng 46 - 81% (trong đó tỉnh Lâm Đồng đạt 81%, các tỉnh còn lại dao động trong khoảng 46 - 59%). Qua đó có thể thấy, tỉnh Lâm Đồng về cơ bản đảm bảo đủ nước cho cây điều sinh trưởng và phát triển. Các tỉnh còn lại lượng nước trong đất thấp hơn so với nhu cầu của cây điều trong các giai đoạn của tháng tới, do đó, tại những nơi có điều kiện về nước cần tưới bổ sung cho cây điều (lưu ý chỉ tưới đủ ẩm, không tưới quá nhiều ảnh hưởng đến quá trình hãm nước để cây phân hóa mầm hoa). Thời tiết tháng tới, tới tạo điều kiện thuận lợi cho một số sâu bệnh có khả năng phát sinh gây hại trên điều như: khô hoa, cháy lá, bọ đục nõn (bọ đầu dài, bọ vòi voi), bọ xít muối, bệnh thán thư, làm cho các chồi non bị héo khô, giảm khả năng ra hoa đậu quả.... người dân cần thường xuyên kiểm tra vườn, phát hiện sớm sâu bệnh và chủ động các biện pháp phòng trừ có hiệu quả.

Tin phát ngày: 01/12/2024

Thời gian ban hành bản tin tiếp theo: ngày 01/01/2025

**Người chịu trách nhiệm
ban hành bản tin**

Phạm Thị Kim Phụng