

Hà Nội, ngày 01 tháng 02 năm 2024

Số: KNHD-02/TAYN/TTCN

**BẢN TIN DỰ BÁO KHÍ TƯỢNG THỦY VĂN
PHỤC VỤ NÔNG NGHIỆP KHU VỰC TÂY NGUYÊN
THỜI HẠN THÁNG**

(Từ ngày 01/02/2024 đến ngày 29/02/2024)

1. Thông báo tình hình khí tượng thủy văn nông nghiệp tháng qua

Trong tháng 01/2024, độ ẩm không khí trung bình trong khu vực dao động trong 68 - 78%; Tổng tích ôn hữu hiệu (tổng nhiệt độ tích lũy) trong tháng dao động trong khoảng 264 - 424°C; Bốc thoát hơi tiềm năng dao động trong khoảng 71 - 76mm; Tổng lượng mưa hữu hiệu trong tháng dao động trong khoảng 0 - 1mm; Cân bằng nước trong đất khoảng 0 - 18%; Nhiệt độ tối cao trung bình từ 24 - 30°C, nhiệt độ tối thấp trung bình từ 13 - 19°C, nhiệt độ trung bình tại phổ biến cao hơn từ 1,0-1,5°C so với trung bình nhiều năm (TBNN) cùng thời kỳ. Trong đó nhiệt độ trong 10 ngày cuối cao hơn từ 0,5-1,0°C so với TBNN cùng thời kỳ. Tổng lượng mưa (TLM) phổ biến thấp hơn từ 5-15mm so với TBNN cùng thời kỳ.

Trong tháng 1, khu vực Tây Nguyên xuất hiện nắng nóng cục bộ, tổng lượng mưa tương đối thấp hoặc hầu như không có mưa. (Nguồn: Trung tâm DB KTTV QG)

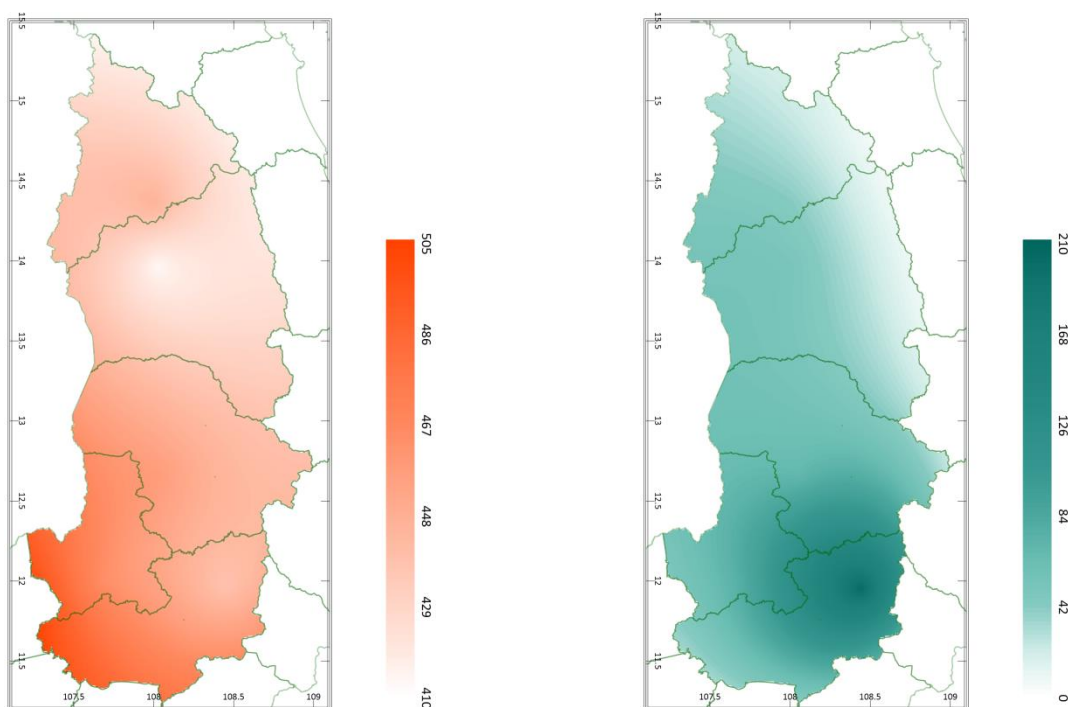
Bảng 1: Tình hình khí tượng nông nghiệp tháng qua (01 - 31/01/2024)

Yếu tố	Thời gian			
	Tuần 1	Tuần 2	Tuần 3	Tháng 1
Độ ẩm không khí (%)	69,2 - 80,2	65,7 - 75	68,9 - 80,2	68,0 - 78,1
Nhiệt độ tối cao (°C)	23,9 - 30,5	24,1 - 29,8	23,1 - 29,2	23,7 - 29,9
Nhiệt độ tối thấp (°C)	13,6 - 19,9	12,8 - 18,9	13,2 - 19,2	13,2 - 19,4
Tích ôn hữu hiệu (°C)	96,3 - 158,9	86,8 - 132,5	81,3 - 132,7	264,4 - 424,1
Mưa hữu hiệu (mm)	0,0 - 0,0	0,0 - 0,0	0,0 - 1,0	0,0 - 1,0
Bốc thoát hơi tiềm năng (mm)	24,5 - 26,6	22,6 - 24,4	23,7 - 25,1	70,8 - 76,0
Cân bằng nước trong đất (%)	0 - 18			

Tháng 01/2024, khu vực Tây Nguyên không có mưa hoặc lượng mưa tương đối thấp, cân bằng nước trong đất đạt khoảng 0 – 18% đã làm ảnh hưởng đến quá trình sinh trưởng và phát triển của một số diện tích điều đang trong giai đoạn ra hoa – quả non, do thiếu nước. Ngoài ra, thời tiết khu vực đã tạo điều kiện thuận lợi cho bọ xít muỗi, bệnh thán thư,.. phát sinh và gây hại tăng trên cây điều.

Cây ăn quả có múi tháng qua trong quá trình thu hoạch-chăm sóc sau thu hoạch, thời tiết ngày nắng ráo đã tạo điều kiện thuận lợi cho công tác thu hoạch các diện tích còn lại của cây ăn quả có múi việc cắt tỉa cành, dọn vườn, chăm sóc các vườn cây ăn quả có múi sau thu hoạch. Rệp muội, rệp sáp, bệnh vàng lá thối rữa, bệnh thán thư, chảy ôm, bệnh loét, bệnh sẹo,... tiếp tục phát sinh và gây hại nặng cục bộ trên cây ăn quả có múi trong tháng 1.

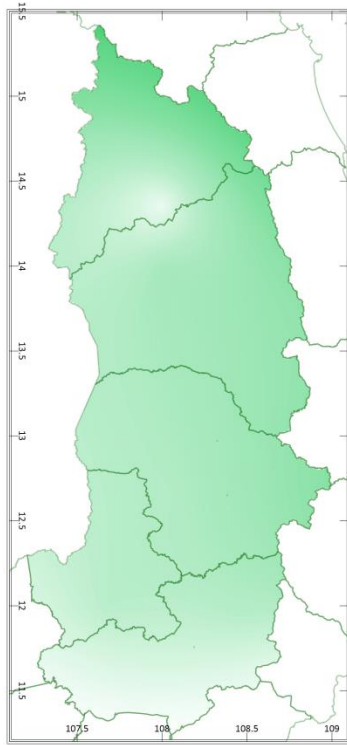
2. Dự báo khí tượng nông nghiệp (Từ ngày 01/02/2024 đến ngày 29/02/2024)



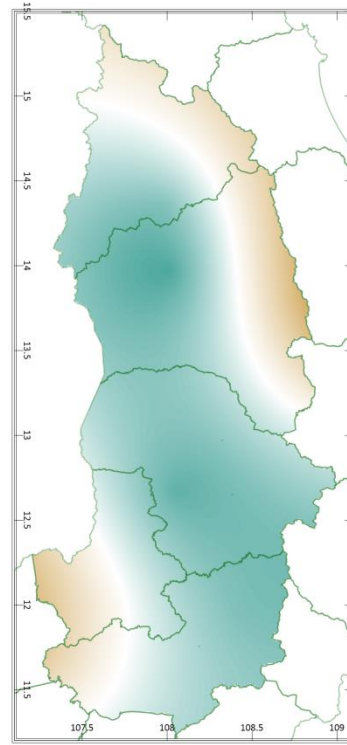
a) Tổng tích ôn hữu hiệu tháng

b) Mức độ sai khác so với cùng kỳ năm trước

Hình 1: Bản đồ tổng tích ôn hữu hiệu

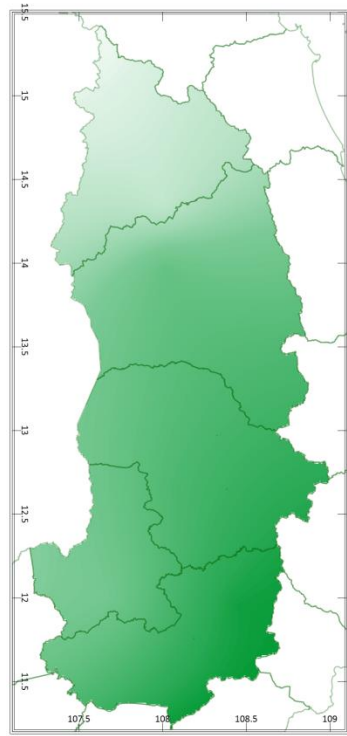


a) Tổng lượng mưa hữu hiệu tháng

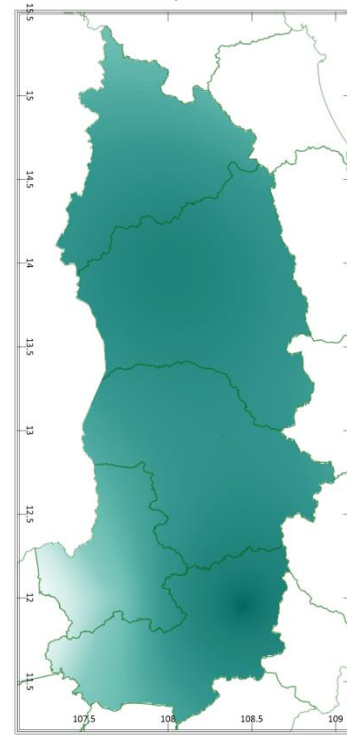


b) Mức độ sai khác so với cùng kì năm trước

Hình 2: Bản đồ tổng lượng mưa hữu hiệu

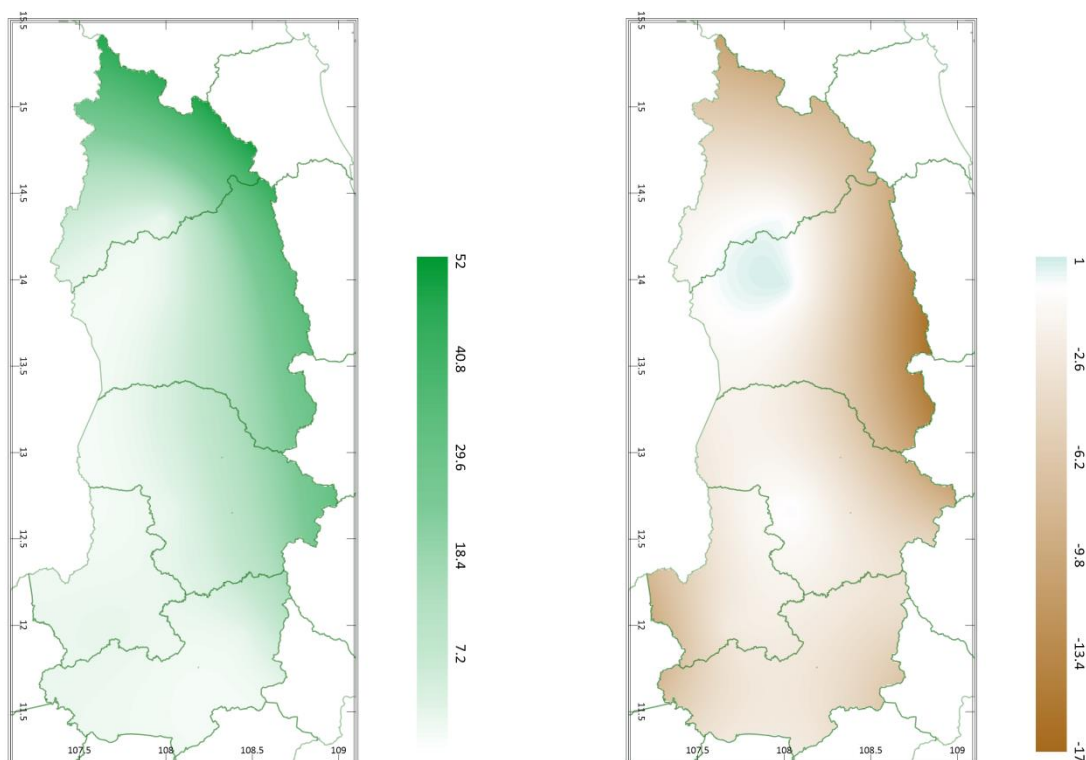


a) Bốc thoát hơi tiềm năng



b) Mức độ sai khác so với cùng kì năm trước

Hình 3: Bản đồ bốc thoát hơi tiềm năng



a) Độ ẩm đất

b) Mức độ sai khác so với cùng kì năm trước

Hình 4: Bản đồ cân bằng nước trong đất

Trong tháng tới, nhiệt độ tối cao trung bình từ 28 - 30°C, nhiệt độ tối thấp trung bình từ 21 - 22°C. Tích ôn hữu hiệu (tổng nhiệt độ tích lũy) trong tuần đầu của tháng dao động trong khoảng 152 - 182°C, trong tuần giữa tháng dao động trong khoảng 131 - 159°C, trong tuần cuối của tháng dao động trong khoảng 123 - 137°C. So với cùng kỳ năm trước, tổng nhiệt độ tích lũy tại các tỉnh trên khu vực Tây Nguyên có xu thế không thay đổi hoặc cao hơn so với cùng kỳ từ 0 - 210°C.

Tổng lượng mưa hữu hiệu trong tuần đầu của tháng dao động trong khoảng 34 - 11mm, trong tuần giữa tháng dao động trong khoảng 0 - 1mm, trong tuần cuối của tháng dao động trong khoảng 12 - 20mm. So với cùng kỳ năm trước, tổng lượng mưa hữu hiệu tại hầu hết các tỉnh trên khu vực Tây Nguyên có xu thế cao hơn so với cùng kỳ, dao động trong khoảng 2,8 - 26mm; riêng phía Đông của tỉnh Kon Tum - Gia Lai, phía Tây của tỉnh Đắk Nông và một phần phía Tây của tỉnh Lâm Đồng có xu thế thấp hơn so với cùng kỳ năm trước ở mức khoảng 8,8 - 32mm.

Tổng lượng bốc thoát hơi tiềm năng dao động trong khoảng 77 - 81mm. So với cùng kỳ năm trước, tổng lượng bốc thoát hơi tiềm năng tại các tỉnh trên

khu vực Tây Nguyên có xu thế cao hơn hoặc cao hơn không đáng kể so với cùng kỳ, dao động trong khoảng 0,6 – 6,4mm.

Cân bằng nước trong đất dự báo dao động trong khoảng 0 - 1%. Phía Đông của tỉnh Kon Tum, Gia Lai và Đắk Lắk cân bằng nước trong đất có khả năng cao hơn so với các tỉnh khác trên khu vực. So với cùng kỳ năm trước, cân bằng nước trong đất tại hầu hết các tỉnh trên khu vực Tây Nguyên có xu thế thấp hơn so với cùng kỳ trong khoảng 2,6 – 17%; riêng một phần trung tâm phía Bắc của tỉnh Đắk Lắk có xu thế cao hơn so với cùng kỳ năm trước ở mức 1%.

Độ ẩm không khí tháng 02/2024 dao động trong khoảng 66 - 80%.

Bảng 2: Dự báo các đặc trưng khí tượng nông nghiệp tại khu vực

Yếu tố	Thời gian			
	Tuần 1	Tuần 2	Tuần 3	Tháng 2
Độ ẩm không khí (%)	68,2 - 83,6	59,0 - 75,3	69,9 - 80,2	65,5 - 79,8
Nhiệt độ tối cao (°C)	27,8 - 31,4	26,7 - 29,2	28,2 - 29,6	27,6 - 29,6
Nhiệt độ tối thấp (°C)	19,9 - 21,9	18,9 - 21,7	21,6 - 23,7	20,5 - 21,6
Tích ôn hữu hiệu (°C)	152,4 - 182,3	131,1 - 159,1	122,7 - 136,6	414 - 464,6
Mưa hữu hiệu (mm)	3,8 - 11	0,0 - 0,8	11,8 - 20,4	17,9 - 26,1
Bốc thoát hơi tiềm năng (mm)	28,3 - 29,8	26,1 - 27,4	22,5 - 23,6	76,9 - 80,8
Cân bằng nước trong đất (%)	0 - 1			

3. Cảnh báo khả năng tác động đến sản xuất nông nghiệp

Nhiệt độ trung bình trong tháng 01/2024 tại khu vực Tây Nguyên phổ biến cao hơn khoảng 1,0 – 2,0°C so với TBNN cùng thời kỳ; tổng lượng mưa phổ biến thấp hơn từ 5-15mm so với TBNN cùng thời kỳ. Trong tháng 01/2024, khu vực bắt đầu là thời kỳ mùa khô, ít có dấu hiệu xuất hiện các đợt mưa trái mùa. Tại Buôn Ma Thuột nhiệt độ trung bình dao động trong khoảng từ 21,5-22,5°C, lượng mưa 5-15mm cho cả thời kỳ (Nguồn: Trung tâm Dự báo KTTV Quốc gia).

Tháng 02/2024, cây điều trên khu vực Tây Nguyên đang trong giai đoạn quả non-nuôi quả-thu hoạch. Giai đoạn này, để hạn chế tối đa khả năng bị rụng quả non, cần bón phân cân đối các chất dinh dưỡng đa lượng, trung vi lượng, bón bổ sung thêm phân hữu cơ cho cây và đất như phân chuồng ủ hoai mục, Fulvic, Kali Humate, bổ sung thêm Bo, Canxi... hoặc các phân vi sinh có chứa các bào tử nấm có lợi cho đất và cây trồng, nếu vườn điều có hiện tượng rụng quả non, người dân có thể sử dụng các chất điều hòa sinh trưởng theo khuyến cáo. Thời kỳ này, độ ẩm đất thích hợp khoảng 65 - 80%. Dự báo khu vực đang trong thời kỳ mùa khô, ít có dấu hiệu xuất hiện mưa trái mùa, cân bằng nước

trong đất dự báo dao động khoảng 0 – 1%, thấp hơn so với nhu cầu của cây điều trong các giai đoạn của tháng này. Người dân cần chủ động nguồn nước, tưới bổ sung cho cây trồng sinh trưởng và phát triển, đảm bảo cho cây đủ nước và dinh dưỡng nuôi quả non. Thời tiết tháng tới tạo điều kiện thuận lợi cho một số sâu bệnh có khả năng phát sinh gây hại trên điều như: bọ trĩ, bọ xít muỗi, bệnh thán thư... chú ý thường xuyên thăm vườn phát hiện bệnh kịp thời, nếu có hiện tượng cây bị sâu bệnh hại tấn công cần có biện pháp xử lý kịp thời để tránh tình trạng cây ra quả bị sâu bệnh hại làm rụng quả non trên cây.

Trên khu vực Tây Nguyên, cây ăn quả có múi đang thu hoạch những diện tích còn lại, đa số diện tích bước sang giai đoạn chăm sóc sau thu hoạch – phân hóa mầm hoa. Tháng tới, khu vực tiếp tục trong giai đoạn mùa khô, ít có khả năng mưa trái mùa, ngày có nắng thuận lợi cho việc thu hoạch và bảo quản quả có múi, chăm sóc sau thu hoạch những diện tích đã thu hoạch xong. Đối với những diện tích đang trong giai đoạn chăm sóc sau thu hoạch, cần lưu ý cắt tỉa những cành khô, cành sâu bệnh, cành tăm, cành vượt, cành xiên vào tán, đồng thời, bón phân cân đối và tưới nước đủ ẩm để cây phục hồi, lưu ý, sau khi bón phân cho cây, không được tưới nước đẫm sẽ gây thừa nước làm bộ rễ tơ mới phát triển nhanh, hút dinh dưỡng lên cây và làm cho cây ra lộc ảnh hưởng đến việc phân hóa mầm hoa. Độ ẩm đất thích hợp trong thời kỳ này khoảng 60 - 80%. Dự báo cân bằng nước trong đất trên toàn khu vực dao động trong khoảng 0 - 1% thấp so với nhu cầu của cây trồng, do đó, người dân cần chủ động nguồn nước, tưới bổ sung nước cho cây ăn quả có múi trong giai đoạn thu hoạch; giai đoạn cây phân hóa mầm hoa, cần hãm nước, tuy nhiên, nếu khi cây héo lá thì phải bổ sung đủ ẩm cho cây sinh trưởng. Điều kiện thời tiết tháng tới thuận lợi cho một số sâu bệnh như: rệp, nhện, bệnh greening, bệnh vàng lá thối rễ, sâu đục quả...phát sinh gây hại, do đó, cần lưu ý kiểm tra, theo dõi và chủ động các biện pháp phòng trừ sâu bệnh có hiệu quả.

Tin phát ngày: 01/02/2024

Thời gian ban hành bản tin tiếp theo: ngày 01/03/2024

**Người chịu trách nhiệm
ban hành bản tin**

Phạm Thị Kim Phụng