

Hà Nội, ngày 01 tháng 3 năm 2024

Số: KNHD-03/BTBO/TTCN

**BẢN TIN DỰ BÁO KHÍ TƯỢNG THỦY VĂN  
PHỤC VỤ NÔNG NGHIỆP KHU VỰC BẮC TRUNG BỘ  
THỜI HẠN THÁNG  
(Từ ngày 01/3/2024 đến ngày 31/3/2024)**

**1. Thông báo tình hình khí tượng thủy văn nông nghiệp tháng qua**

Trong tháng 2/2024, độ ẩm không khí trung bình trong khu vực dao động trong khoảng 86-90%; Tổng tích ôn hữu hiệu (tổng nhiệt độ tích lũy) trong tháng dao động trong khoảng 311-418°C; Bốc thoát hơi tiềm năng dao động trong khoảng 70-77mm; Tổng lượng mưa hữu hiệu dao động trong khoảng 10-28mm; Cân bằng nước trong đất dao động trong khoảng 0-78%; Nhiệt độ tối cao trung bình từ 22-27°C, nhiệt độ tối thấp trung bình từ 18-20°C; nhiệt độ trung bình tại khu vực phổ biến cao hơn 2,0°C so với TBNN cùng thời kỳ. Tổng lượng mưa phổ biến thiếu hụt từ 10-30mm so với TBNN cùng thời kỳ.

Trong tháng 2/2024, đã xuất hiện 2 đợt KKL vào các ngày 07/2 và 23/2. Cả 2 đợt KKL này đều gây ra rét đậm, rét hại diện rộng trên khu vực Bắc Trung Bộ từ ngày 08-09/2 và từ ngày 24/2 đến nay; trong đó, đợt rét đậm diện rộng từ ngày 24/2 đến nay tại Thanh Hóa đã xảy ra rét hại với nhiệt độ thấp nhất phổ biến từ 11,0-15,0°C. Trong tháng 2, trên khu vực đã xuất hiện nắng nóng cục bộ với mức nhiệt độ cao ngày ngày ghi nhận tại Tương Dương (38,2°C) ngày 21/2. Trong tháng 2 cũng đã xuất hiện nhiều ngày có sương mù, kèm theo mưa nhỏ, mưa phùn. (Nguồn: Trung tâm DB KTTV QG).

*Bảng 1: Tình hình khí tượng nông nghiệp tháng qua (01-29/2/2024)*

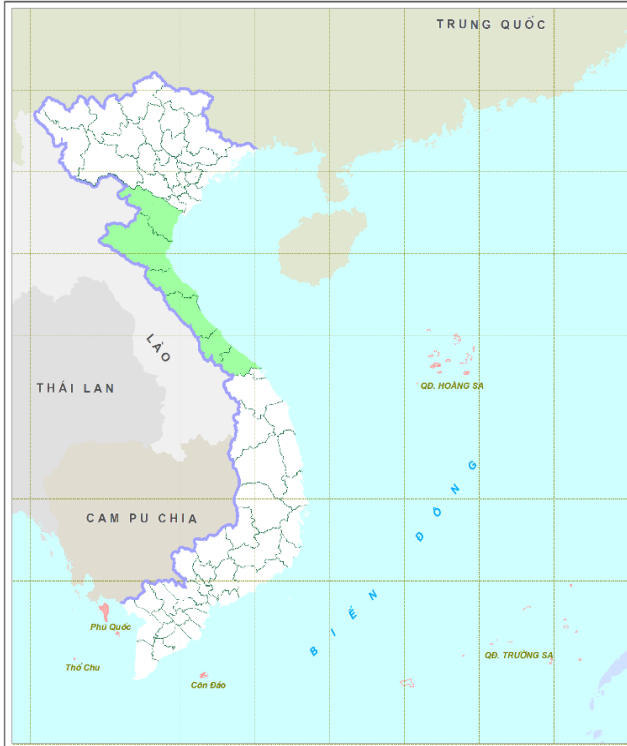
Yếu tố	Thời gian			
	Tuần 1	Tuần 2	Tuần 3	Tháng 2
Độ ẩm không khí (%)	86,8-88,8	81,6-88,1	86,3-93,6	86,0-89,5
Nhiệt độ tối cao (°C)	21,5-25,8	24,8-29,2	19,0-26,9	22,0-27,3

Nhiệt độ tối thấp (°C)	17,8-20,4	19,1-20,0	16,9-20,9	18,1-20,3
Tích ôn hữu hiệu (°C)	113,3-152,9	126,5-148,9	70,8-116,5	310,6-418,3
Mưa hữu hiệu (mm)	3,8-16,1	0,0-1,4	1,2-15,9	10,2-28,0
Bốc thoát hơi tiềm năng (mm)	24,9-27,8	24,9-26,7	20,4-22,3	70,2-76,8
Cân bằng nước trong đất (%)	0,3-78,2			

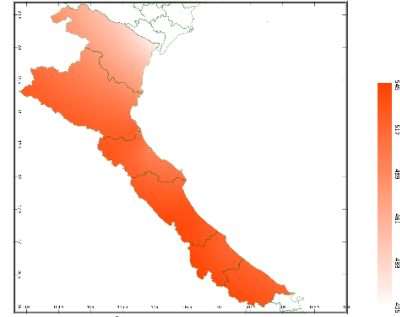
Trong tháng 2, các diện tích lúa Đông Xuân phổ biến trong giai đoạn xuống giống gieo cấy/sạ - bén rễ hồi xanh – đẻ nhánh. So với tháng 1, nền nhiệt độ trong tháng 2 có xu thế tăng, nhiều ngày xuất hiện nắng ấm đã tạo điều kiện cho công tác xuống gieo cấy/sạ và chăm sóc các diện tích lúa đã cấy/sạ diễn ra thuận lợi; đan xen giữa những khoảng thời gian thời tiết ảm áp là những ngày trời giảm nhiệt, một số ngày xuất hiện rét, phía Bắc có rét đậm – rét hại (từ ngày 08-09/2 và từ ngày 24/2 đến nay); bên cạnh đó, tổng lượng mưa trong tháng tương đối thấp, một số nơi liên tục không có mưa trong nhiều ngày đã khiến cho nhu cầu về nước cho cây lúa ở một số nơi không đảm bảo, cây lúa sinh trưởng kém hơn (nhất là tỉnh Thanh Hóa). Trong tháng, trên khu vực có nhiều ngày có sương mù, độ ẩm không khí cao đã tạo điều kiện cho bệnh đạo ôn lá phát triển và gây hại trên nhiều diện tích lúa; bên cạnh đó, dòi đục nõn, chuột, ốc bươu vàng tiếp tục gây hại rải rác ở mức độ nhẹ.

Cây lạc Xuân trong giai đoạn mới trồng – mọc mầm – cây con 2-3 lá. Tương tự như đối với cây lúa, trong tháng 2, việc xuống giống gieo cấy và chăm sóc các diện tích lạc đã trồng diễn ra tương đối thuận lợi. Tuy nhiên, do lượng mưa trong tháng tương đối thấp, nhiều nơi không có mưa trong thời gian kéo dài đã khiến cho cây lạc sinh trưởng chậm, các diện tích lạc mới trồng nảy mầm chậm và tỉ lệ các hạt nảy mầm có xu thế giảm (đặc biệt là tại những vùng khó khăn về nguồn nước tưới bổ sung); đồng thời, trong tháng 2 đã xảy ra 2 đợt KKL, trời rét đậm, có nơi rét hại diện rộng đã khiến cho tiến độ xuống giống gieo trồng trong khoảng thời gian trời rét bị chậm lại và cây lạc sinh trưởng kém hơn. Trong tháng, sâu bệnh hại trên cây lạc không đáng kể; một số ít diện tích đã xuất hiện sâu xám gây hại tuy nhiên mức độ gây hại thấp.

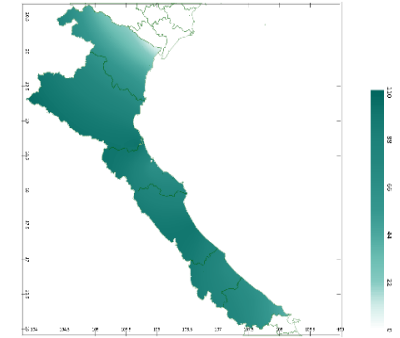
## 2. Dự báo khí tượng nông nghiệp (từ ngày 01/3/2024 đến ngày 31/3/2024)



Hình 1: Bản đồ vị trí khu vực dự báo

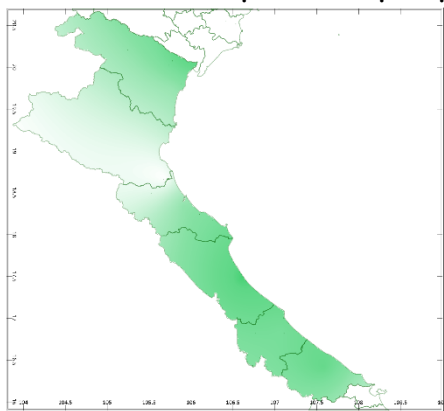


a) Tổng tích ôn hữu hiệu

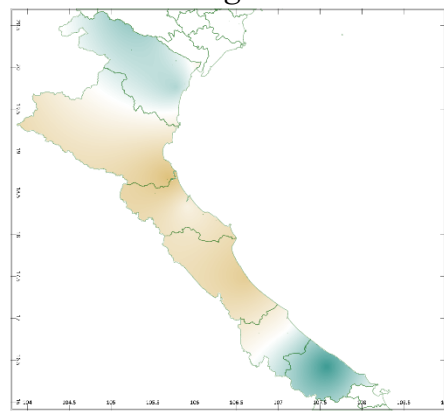


b) Mức độ sai khác so với cùng kỳ năm trước

Hình 2: Bản đồ tổng tích ôn hữu hiệu tháng

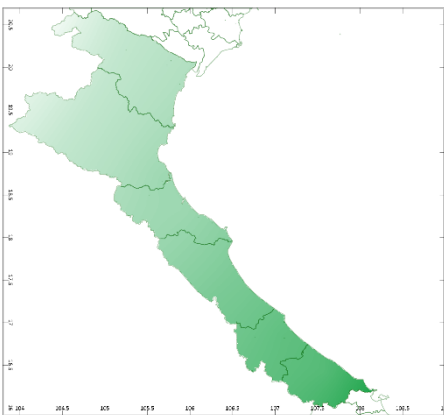


a) Tổng lượng mưa hữu hiệu

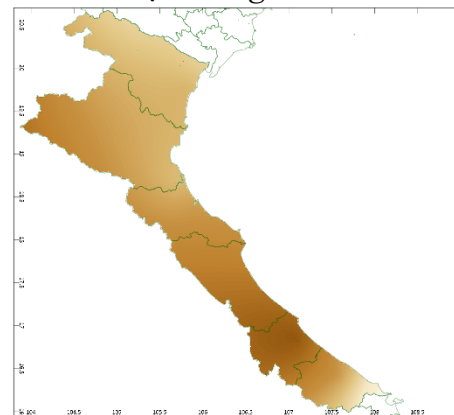


b) Mức độ sai khác so với cùng kỳ năm trước

Hình 3: Bản đồ tổng lượng mưa hữu hiệu tháng

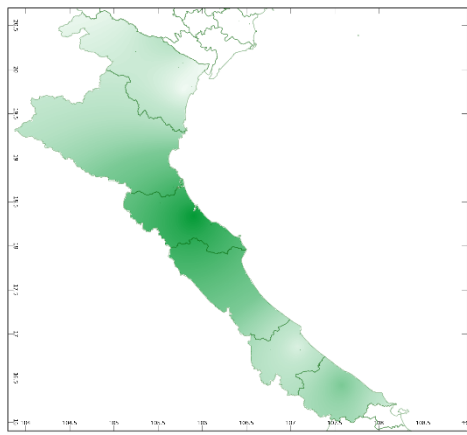


a) Tổng lượng bốc thoát hơi tiềm năng

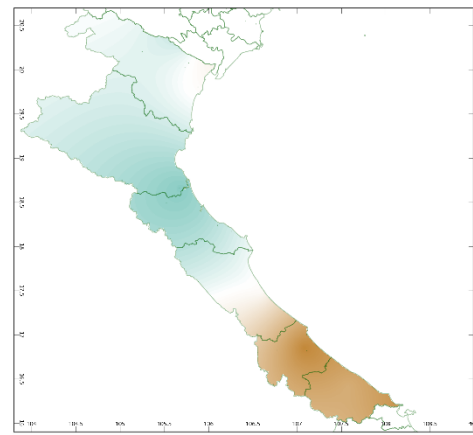


b) Mức độ sai khác so với cùng kỳ năm trước

Hình 4: Bản đồ bốc thoát hơi tiềm năng tháng



a) Cân bằng nước trong đất



b) Mức độ sai khác so với cùng kỳ năm trước

Hình 5: Bản đồ cân bằng nước trong đất tháng

Trong tháng tới, nhiệt độ tối cao trung bình từ 26-30°C, nhiệt độ tối thấp trung bình từ 21-23°C, tích ôn hữu hiệu (tổng nhiệt độ tích lũy) trong tuần đầu của tháng dao động trong khoảng 123-163°C, trong tuần giữa tháng dao động trong khoảng 142-171°C, trong tuần cuối của tháng dao động trong khoảng 184-203°C. So với cùng kỳ năm trước, tổng tích ôn hữu hiệu (tổng nhiệt độ tích lũy trong tháng) trên toàn khu vực có xu thế cao hơn cùng kỳ từ 42-102°C.

Tổng lượng mưa hữu hiệu trong tuần đầu của tháng dao động trong khoảng 5-22mm, trong tuần giữa tháng dao động trong khoảng 2-4mm, trong tuần cuối của tháng dao động trong khoảng 2-6mm. So với cùng kỳ năm trước, tổng lượng mưa hữu hiệu tại các tỉnh từ Nghệ An đến Quảng Trị có xu thế thấp hơn cùng kỳ có thể lên đến 22mm; Các tỉnh còn lại trong khu vực, tổng lượng mưa hữu hiệu có xu thế cao hơn cùng kỳ từ 10-23mm.

Cân bằng nước trong đất trong tháng 3/2024 dao động trong khoảng 0-38%. So với cùng kỳ năm trước, cân bằng nước trong đất tại nửa phía Nam của khu vực có xu thế thấp hơn cùng kỳ từ 2-65%; Các vùng còn lại trong khu vực, cân bằng nước trong đất có xu thế cao hơn cùng kỳ từ 1-20%.

Tổng lượng bốc thoát hơi tiềm năng trong tháng dao động trong khoảng 87-90mm. So với cùng kỳ năm trước, tổng lượng bốc thoát hơi tiềm năng trên toàn khu vực có xu thế thấp hơn cùng kỳ từ 2,9-4,5mm.

Độ ẩm không khí tháng 3/2024 dao động trong khoảng 64-72%.

Bảng 2: Dự báo các đặc trưng khí tượng nông nghiệp tại khu vực

Yếu tố	Thời gian			
	Tuần 1	Tuần 2	Tuần 3	Tháng 3
Độ ẩm không khí (%)	75,3-82,8	61,5-74,7	50,2-57,5	63,6-72,0
Nhiệt độ tối cao (°C)	21,8-28,0	25,6-29,7	31,5-33,4	26,2-30,1
Nhiệt độ tối thấp (°C)	18,9-20,9	20,8-23,0	24,0-26,0	21,2-23,1
Tích ôn hữu hiệu (°C)	123,1-162,7	141,6-170,9	184,2-203,3	448,9-534,5
Mưa hữu hiệu (mm)	5,4-22,0	1,8-4,2	1,9-6,2	9,1-28,1
Bốc thoát hơi tiềm năng (mm)	29,4-31,2	28,1-29,1	28,7-29,8	86,6-90,1
Cân bằng nước trong đất (%)	0,1-37,9			

### 3. Cảnh báo khả năng tác động đến sản xuất nông nghiệp

Nhiệt độ trung bình tháng 3/2024 phổ biến cao hơn so với TBNN từ 0,5-1,0°C; tổng lượng mưa phổ biến thấp hơn từ 5-15mm, có nơi thấp hơn từ 15-40mm so với TBNN cùng thời kỳ. Trong thời kỳ dự báo, KKL tiếp tục tác động đến thời tiết nước ta, tập trung nhiều hơn trong thời kỳ nửa đầu tháng. Thời kỳ cuối tháng, vùng áp thấp phía Tây sẽ có xu hướng mở rộng có thể gây nắng nóng cho một số nơi trong khu vực. Ngoài ra, các hiện tượng thời tiết nguy hiểm khác như sương mù, dông, lốc, sét, mưa đá tiếp tục có khả năng xuất hiện. (Nguồn: Trung tâm Dự báo KTTV Quốc gia).

Lúa Đông Xuân trong các giai đoạn hồi xanh – đẻ nhánh – đứng cái – phân hóa đòng. Trong tháng 3, dự báo khu vực có mưa không đáng kể, mưa tập trung chủ yếu trong tuần đầu tiên của tháng và tại các tỉnh phía Nam của khu vực với tổng lượng mưa hữu hiệu dao động trong khoảng 9-28mm, cân bằng nước trong đất đạt từ 0-38%, thấp hơn so với nhu cầu về nước cho cây lúa trong các giai đoạn này. Do đó, để đảm bảo cho cây lúa sinh trưởng khỏe mạnh, đảm bảo năng suất và sản lượng lúa khi thu hoạch, người dân cần chú ý: chủ động tưới thêm nước cho cây lúa, đảm bảo giữ và duy trì mực nước trong khoảng 3-5cm đối với các diện tích lúa đã chuyển sang giai đoạn bén rễ hồi xanh; trong giai đoạn cây lúa đẻ nhánh – đẻ nhánh rộ, mực nước thích hợp cho cây lúa khoảng 5cm, tuy

nhiên, để giúp tiết kiệm nguồn nước trong điều kiện thời tiết có mưa không đáng kể, đồng thời nguồn nước dự trữ để tưới bổ sung khan hiếm, người dân nên áp dụng phương pháp tưới “Uớt – khô xen kẽ” để tưới cho cây lúa trong giai đoạn (việc tưới “Uớt – khô xen kẽ” còn giúp cây lúa cứng cây, rễ lúa ăn sâu vào lòng đất giúp cây lúa hút được nhiều dinh dưỡng và chống đổ ngã về sau); cuối thời kỳ đẻ nhánh (không tưới nước), ở giai đoạn này cần rút cạn nước để hạn chế cây lúa đẻ nhánh lai rai làm gia tăng các nhánh vô hiệu. Bên cạnh đó, cần chú ý đảm bảo cung cấp đầy đủ nước cho cây lúa theo từng giai đoạn: Đối với lúa cấy, sau khi cấy từ 6-7 ngày, tiến hành bón thúc đẻ nhánh kết hợp phá váng, vùi phân, làm cỏ sục bùn (nếu đất pha cát nhiều, nên chia lượng đạm thành 2 phần và bón cách nhau khoảng 10 ngày để hạn chế rửa trôi), tiến hành bón đón đòng khi cây lúa chuyển sang giai đoạn đứng cái – phân hóa đòng; Đối với lúa gieo thẳng (sạ), tiến hành bón thúc lần 1 sau sạ 10-12 ngày và sau 22-24 ngày tiến hành bón thúc lần 2 nhằm cung cấp đầy đủ dinh dưỡng cho cho cây lúa sinh trưởng khỏe mạnh, các quá trình đẻ nhánh, phân hóa đòng trên cây lúa diễn ra thuận lợi. Trong tháng 3, khu vực có khả năng tiếp tục có sương mù sẽ tạo điều kiện cho bệnh đạo ôn lá trên cây lúa phát triển; bên cạnh đó, các đối tượng như sâu cuốn lá nhỏ, sâu đục thân 2 chấm, rầy các loại có khả năng phát triển và gây hại trên cây lúa. Do đó, trong quá trình chăm sóc, người dân cần chú ý thường xuyên kiểm tra đồng ruộng, kịp thời phát hiện các đối tượng gây hại và có các biện pháp phòng trừ phù hợp.

Cây lạc trong tháng 2 dự báo trong các giai đoạn cây con – phân cành – ra hoa – đâm tia. Ở giai đoạn mới trồng – 3-4 lá, độ ẩm đất thích hợp cho cây lạc từ 60-65% ; đối với cây lạc từ giai đoạn 5-6 lá trở đi độ ẩm đất thích hợp khoảng 70-75%. Dự báo trong tháng 3, tổng lượng mưa hữu hiệu trên khu vực dao động trong khoảng 9-28mm, cân bằng nước trong đất đạt từ 0-38%, thấp hơn so với nhu cầu về nước cho cây lạc ở tất cả các thời kỳ. Trong quá trình chăm sóc, để đảm bảo cho cây lạc sinh trưởng khỏe mạnh, các diện tích lạc mới trồng nảy mầm thuận lợi và gia tăng tỷ lệ các hạt nảy mầm, người dân cần chú ý chủ động tưới thêm nước bổ sung cho cây lạc (đặc biệt là các diện tích lạc tại tỉnh Thanh Hóa). Trong khi tưới, cần chú ý: sau trồng từ 5-6 ngày cần thăm đồng, kiểm tra các vị trí đã trồng, trong trường hợp hạt lạc bị chết không còn khả năng nảy

mầm hoặc đã nảy mầm tuy nhiên mầm lạc không có sức sống cần tiến hành trồng dặm bổ sung ngay để đảm bảo mật độ trong ruộng; khi cây lạc đạt 2-3 lá thật cần tiến hành xới xáo nhẹ kết hợp làm cỏ và bón thúc lần 1; khi cây đạt 7-8 lá thật tiến hành xới xáo, làm cỏ kết hợp bón thúc đợt 2; sau khi cây lạc ra hoa rộ từ 7-10 ngày, tiến hành bón vôi kết hợp vun cao gốc để giúp quá trình đâm tia diễn ra thuận lợi. Trong tháng 3, cần chú ý các đối tượng như: sâu xám, sâu khoang, bệnh đốm lá, bệnh gỉ sắt.... gây hại trên cây lạc.

**Tin phát ngày: 01/3/2024**

**Thời gian ban hành bản tin tiếp theo: ngày 01/4/2024**

**Người chịu trách nhiệm  
ban hành bản tin**

**Phạm Thị Kim Phụng**