

**BẢN TIN DỰ BÁO KHÍ TƯỢNG THỦY VĂN  
PHỤC VỤ NÔNG NGHIỆP KHU VỰC ĐỒNG BẰNG SÔNG HỒNG  
THỜI HẠN THÁNG**

(Từ ngày 01/3/2024 đến ngày 31/3/2024)

**1. Thông báo tình hình khí tượng thủy văn nông nghiệp tháng qua**

Trong tháng 2/2024, độ ẩm không khí trung bình trong khu vực dao động trong khoảng 82-90%; Tổng tích ôn hữu hiệu (tổng nhiệt độ tích lũy) trong tháng dao động trong khoảng 291-313°C; Bốc thoát hơi tiềm năng dao động trong khoảng 67-70mm; Tổng lượng mưa hữu hiệu dao động trong khoảng 15-24mm; Cân bằng nước trong đất dao động trong khoảng 0-65%; Nhiệt độ tối cao trung bình dao động trong khoảng 21-23°C, nhiệt độ tối thấp trung bình từ 17-18°C, nhiệt độ trung bình tại khu vực phổ biến cao hơn 1,0-2,0°C so với TBNN cùng thời kỳ. Tổng lượng mưa phổ biến thiếu hụt từ 10-30mm so với TBNN cùng thời kỳ.

Trong tháng 2/2024, đã xuất hiện 2 đợt KKL vào các ngày 07/2 và 23/2. Cả 2 đợt KKL này đều gây ra rét đậm, rét hại diện rộng trên khu vực Bắc Bộ từ ngày 08-09/2 và từ ngày 24/2 đến nay; trong đó, đợt rét đậm diện rộng từ ngày 24/2 đến nay tại Đông Bắc Bộ đã xảy ra rét hại với nhiệt độ thấp nhất phổ biến từ 11,0-15,0°C, vùng núi từ 7,0-9,0°C. Trong tháng 2 cũng đã xuất hiện nhiều ngày có sương mù kèm theo mưa nhỏ, mưa phùn. (Nguồn: Trung tâm DB KTTV QG).

Bảng 1: Tình hình khí tượng nông nghiệp tháng qua (01-29/2/2024)

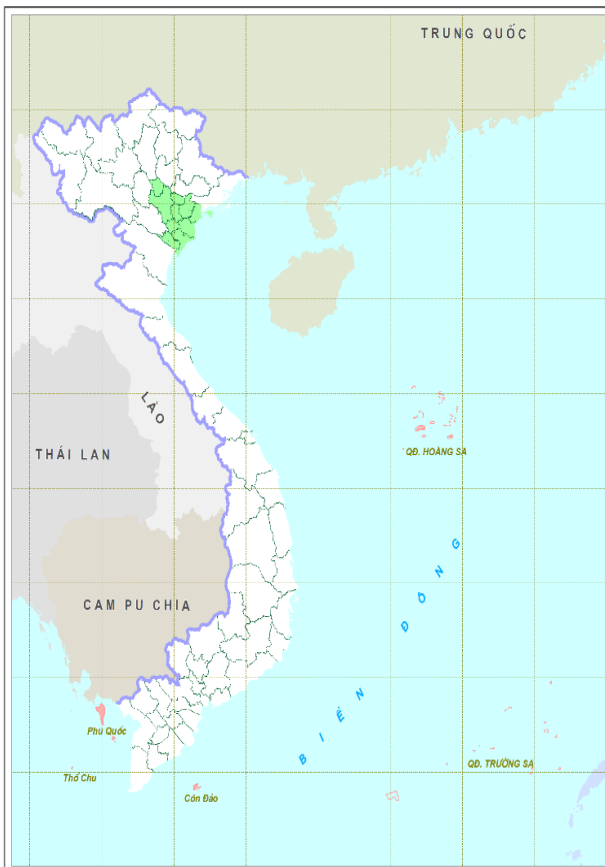
Yếu tố	Thời gian			
	Tuần 1	Tuần 2	Tuần 3	Tháng 2
Độ ẩm không khí (%)	78-87,3	80,1-88,2	87,4-97,3	82,0-90,2
Nhiệt độ tối cao (°C)	21,1-23,2	23,4-26,7	17,9-18,6	21,3-23,1
Nhiệt độ tối thấp (°C)	16,9-17,8	18,9-20,0	14,1-15,4	17,2-17,7
Tích ôn hữu hiệu (°C)	107,8-118,6	120,1-137,3	54,4-62,9	290,5-313,1
Mưa hữu hiệu (mm)	0,8-5,8	0,0-2,8	10,2-18,1	15,1-23,5
Bốc thoát hơi tiềm năng (mm)	23,6-24,6	24-24,8	19,5-20,1	67,2-69,5
Cân bằng nước trong đất (%)	0,1-64,7			

Trong tháng 2, công tác xuống giống cây lúa Đông Xuân cơ bản đã hoàn thành, các diện tích lúa đã cấy hiện trong các giai đoạn bén rễ hồi xanh – đẻ nhánh. Thời tiết trên khu vực trong tháng đã có nhiều ngày trời âm áp, có nắng đã giúp cho công tác lấy nước và xuống giống cây lúa và chăm sóc các diện tích lúa đã cấy diễn ra thuận lợi. Tuy nhiên, trong tháng 2 đã có 02 đợt trời rét – rét đậm, có nơi có rét hại (từ ngày 08-09/2 và từ ngày 24/2 đến nay) đã khiến cho công tác xuống giống bị chậm lại, lúa cũng sinh trưởng kém hơn. Bên cạnh đó, tổng lượng mưa trong tháng trên khu vực không đáng kể khiến cho nhu cầu về nước cho cây lúa trong một vài thời điểm không được đảm bảo, một số diện tích lúa đã xảy ra hiện tượng khô mặt ruộng dẫn đến cây lúa sinh trưởng kém (nhất là những vùng khó khăn về nguồn nước); tuy nhiên, do trong tháng 2 đã có thêm 1 đợt lấy nước phục vụ cấy và tưới dưỡng cho cây lúa về sau nên về cơ bản đến thời điểm hiện tại, các diện tích lúa trong khu vực đã đủ nước. Trong tháng, do thời tiết nhiều ngày có sương mù, độ ẩm không khí cao đã tạo điều kiện thuận lợi cho đối tượng bệnh đạo ôn phát triển và gây hại trên một số diện tích lúa; bên cạnh đó, ốc bươu vàng, chuột, bệnh nghệt rễ... tiếp tục là những đối tượng gây hại chủ yếu trên các diện tích lúa đã cấy.

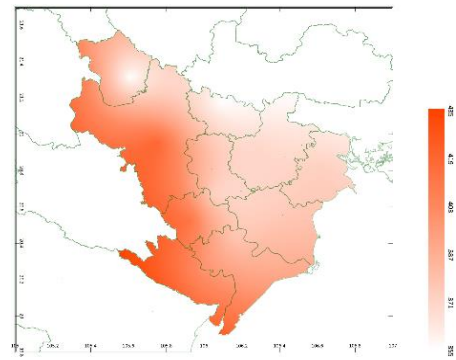
Cây ngô vụ Xuân trong các giai đoạn xuống giống gieo trồng – cây con – 4-5 lá. So với tháng 1, nền nhiệt độ trên khu vực trong tháng 2 có xu thế tăng với số ngày trời âm áp nhiều hơn đã tạo điều kiện cho công tác xuống giống gieo trồng và chăm sóc các diện tích ngô sau gieo. Tuy nhiên, một số ngày trong tháng 2 cũng đã xuất hiện rét đậm – rét hại, trong đó đáng chú ý là đợt rét đậm –

rét hại diện rộng kéo dài từ ngày 24/2 đến nay đã khiến cho cây ngô kéo dài thời gian mọc mầm – cây con, đồng thời công tác xuống giống gieo trồng cây ngô cũng gặp nhiều khó khăn hơn; đồng thời tổng lượng mưa trong tháng 2 tương đối thấp, cân bằng nước ở nhiều nơi ở mức rất thấp đã không đảm bảo nhu cầu về nước cho cây ngô (nhất là những vùng không chủ động được nguồn nước tưới). Trong tháng, một số đối tượng như sâu keo mùa thu, sâu xám, bệnh huyết dụ... đã phát triển và gây hại rải rác trên nhiều vùng trồng ngô trong khu vực.

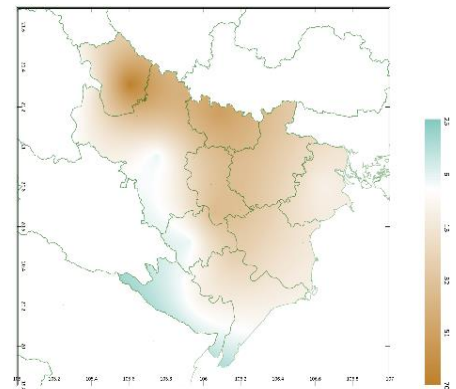
## 2. Dự báo khí tượng nông nghiệp (từ ngày 01/3/2024 đến ngày 31/3/2024)



Hình 1: Bản đồ vị trí khu vực dự báo

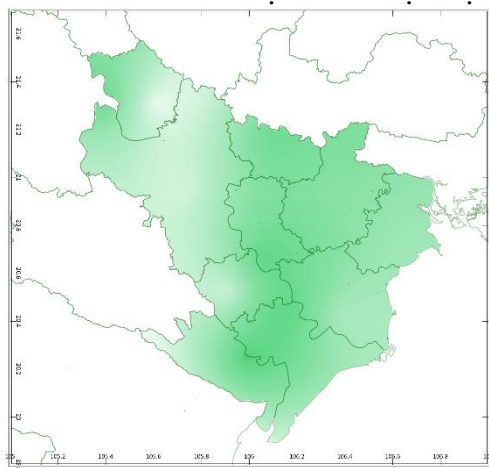


a) Tổng tích ôn hữu hiệu

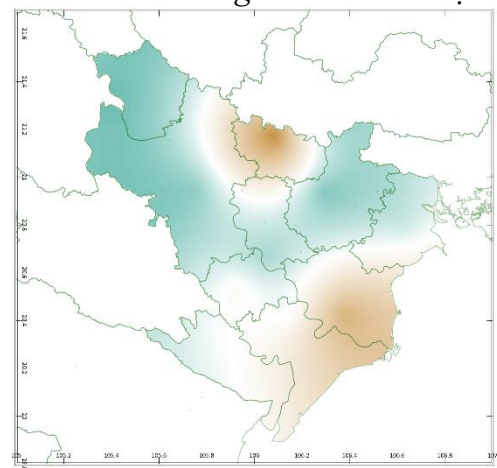


b) Mức độ sai khác so với cùng kỳ năm trước

Hình 2: Bản đồ tổng tích ôn hữu hiệu tháng

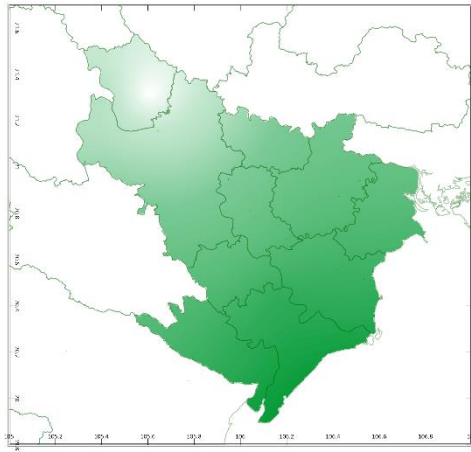


a) Tổng lượng mưa hữu hiệu

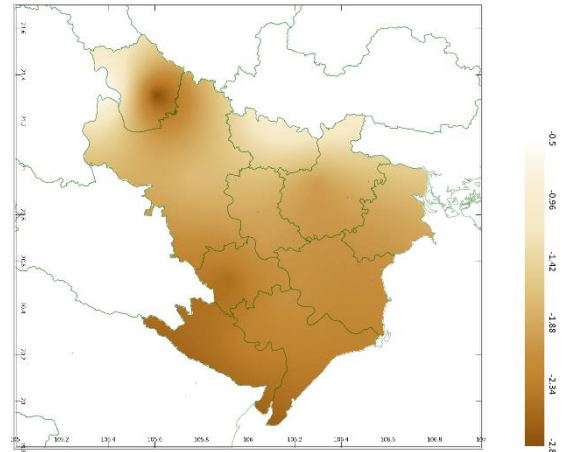


b) Mức độ sai khác so với cùng kỳ năm trước

Hình 3: Bản đồ tổng lượng mưa hữu hiệu tháng

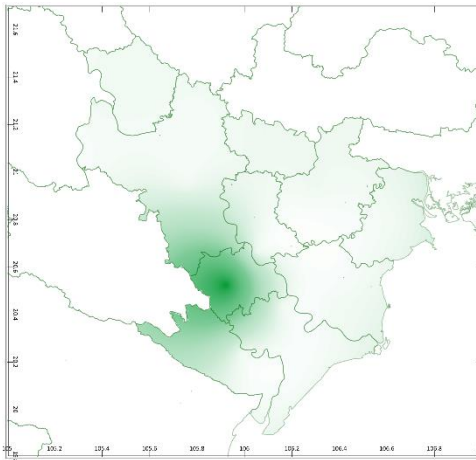


a) Tổng lượng bốc thoát hơi tiềm năng

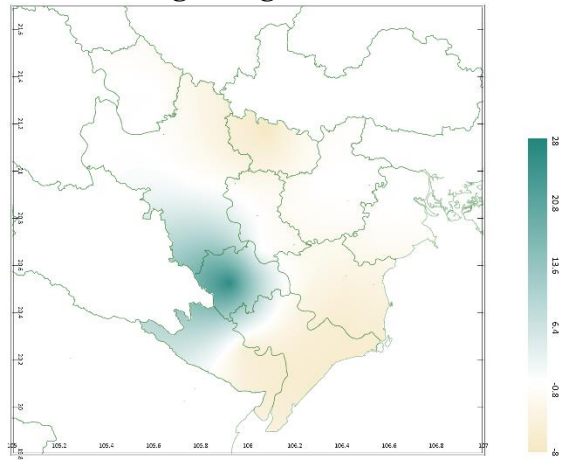


b) Mức độ sai khác so với cùng kỳ năm trước

Hình 4: Bản đồ bốc thoát hơi tiềm năng tháng



a) Cân bằng nước trong đất



b) Mức độ sai khác so với cùng kỳ năm trước

Hình 5: Bản đồ cân bằng nước trong đất tháng

Trong tháng tới, nhiệt độ tối cao trung bình từ 23-26°C, nhiệt độ tối thấp trung bình từ 18-20°C, tích ôn hữu hiệu (tổng nhiệt độ tích lũy) trong tuần đầu của tháng dao động trong khoảng 63-112°C, trong tuần giữa tháng dao động trong khoảng 114-132°C, trong tuần cuối của tháng dao động trong khoảng 149-175°C. So với cùng kỳ năm trước, tổng tích ôn hữu hiệu (tổng nhiệt độ tích lũy trong tháng) tại một phần nhỏ phía Nam của khu vực có xu thế cao hơn cùng kỳ có thể lên đến 25°C; Các vùng còn lại trong khu vực, tổng tích ôn hữu hiệu có xu thế thấp hơn cùng kỳ từ 8-69°C.

Tổng lượng mưa hữu hiệu trong tuần đầu của tháng dao động trong khoảng 11-17mm, trong tuần giữa tháng dao động trong khoảng 5-6mm, trong tuần cuối của tháng dao động trong khoảng 7-8mm. So với cùng kỳ năm trước, tổng lượng mưa hữu hiệu tại các tỉnh Ninh Bình, Nam Định, Thái Bình, Bắc Ninh, Hà Nam và một phần phổ phía Bắc của tỉnh Hưng Yên và phần nhỏ phía Tây Bắc của thành phố Hà Nội có xu thế thấp hơn cùng kỳ từ 2-44mm; Các vùng còn lại

trong khu vực, tổng lượng mưa hữu hiệu có xu thế cao hơn cùng kỳ phổ biến từ 4-5mm.

Cân bằng nước trong đất trong tháng 3/2024 dao động trong khoảng 0-27%. So với cùng kỳ năm trước, cân bằng nước trong đất tại các tỉnh Bắc Ninh, Nam Định, Ninh Bình, Thái Bình có xu thế thấp hơn cùng kỳ từ 1-8%; Các tỉnh còn lại trong khu vực, cân bằng nước trong đất có xu thế cao hơn cùng kỳ có thể lên đến 27%.

Tổng lượng bốc thoát hơi tiềm năng trong tháng dao động trong khoảng 84-87mm. So với cùng kỳ năm trước, tổng lượng bốc thoát hơi tiềm năng trên toàn khu vực có xu thế thấp hơn cùng kỳ từ 1,0-2,8mm.

Độ ẩm không khí tháng 3/2024 dao động trong khoảng 72-79%.

*Bảng 2: Dự báo các đặc trưng khí tượng nông nghiệp tại khu vực*

Yếu tố	Thời gian			
	Tuần 1	Tuần 2	Tuần 3	Tháng 3
Độ ẩm không khí (%)	80,2-86,0	76,3-80,4	60,0-71,0	72,4-78,9
Nhiệt độ tối cao (°C)	17,1-21,8	22,7-25,1	27,5-31,4	23,3-26,0
Nhiệt độ tối thấp (°C)	12,4-17,1	18,3-19,8	21,0-22,9	17,5-19,7
Tích ôn hữu hiệu (°C)	63,3-112,0	113,8-132,1	149,4-175,2	355,9-419,3
Mưa hữu hiệu (mm)	10,6-16,6	4,8-5,6	7,3-8,3	23,8-30,1
Bốc thoát hơi tiềm năng (mm)	27,8-29,1	27,7-28,1	28,9-29,5	84,4-86,5
Cân bằng nước trong đất (%)	0,2-26,9			

### **3. Cảnh báo khả năng tác động đến sản xuất nông nghiệp**

Nhiệt độ trung bình tháng 3/2024 phổ biến cao hơn so với TBNN từ 0,5-1,0°C; tổng lượng mưa phổ biến thấp hơn từ 5-15mm so với TBNN cùng thời kỳ. Trong thời kỳ dự báo, KKL tiếp tục tác động đến thời tiết nước ta, tập trung nhiều hơn trong thời kỳ nửa đầu tháng. Ngoài ra, các hiện tượng thời tiết nguy hiểm khác như sương mù, dông, lốc, sét, mưa đá tiếp tục có khả năng xuất hiện. (Nguồn: Trung tâm Dự báo KTTV Quốc gia).

Tháng 3, Lúa Đông Xuân phổ biến trong các giai đoạn hồi xanh – đẻ nhánh – đẻ nhánh rộ - cuối đẻ nhánh – đứng cái. Ở giai đoạn này, việc điều tiết nước cho lúa và chế độ bón phân cân đối – hợp lý rất quan trọng, quyết định đến

năng suất và sản lượng lúa. Trong tháng 3, dự báo khu vực có khả năng xảy ra mưa nhỏ, mưa phùn với tổng lượng mưa hữu hiệu dao động trong khoảng 24-30mm, cân bằng nước trong đất đạt từ 0-27%. Trong điều kiện thời tiết có mưa nhưng mưa nhỏ, không đáng kể, cân bằng nước trong đất tại nhiều nơi tiếp tục giảm thấp, người dân cần chú ý chủ động tưới bổ sung cho cây lúa nhằm duy trì mực nước trong ruộng khoảng 3cm đối với các diện tích lúa trong giai đoạn hồi xanh – đầu đẻ nhánh, cuối thời kỳ đẻ nhánh cần tiến hành siết nước để hạn chế cây lúa đẻ nhánh lai rai và làm gia tăng các nhánh vô hiệu, khi cây lúa chuyển sang giai đoạn đứng cái cần tưới ngập từ 5-7cm để giúp cây lúa hấp thụ tối đa lượng phân bón (tránh tình trạng phân bón bị thất thoát do bốc hơi khi có ánh nắng); riêng với các diện tích lúa trong giai đoạn đẻ nhánh – đẻ nhánh rộ, nhằm kích thích bộ rễ ăn sâu, giúp cứng cây, hạn chế đổ ngã về sau đồng thời giúp giảm tải được lượng nước tưới cho cây lúa trong điều kiện thời tiết có mưa không đáng kể, người dân nên áp dụng phương pháp tưới “Uớt – khô xen kẽ” để tưới cho cây lúa (tưới ngập mặt ruộng với cao độ khoảng 5cm sau đó cho nước cạn dần, sau khi nước rút cạn mới tiến hành tháo nước vào ruộng, quy trình này được lặp đi lặp lại trong suốt quá trình đẻ nhánh của cây lúa). Bên cạnh đó, cần chú ý bổ sung đầy đủ dinh dưỡng cho lúa sinh trưởng: khi cây lúa đã chuyển sang giai đoạn bén rễ - hồi xanh, cần tiến hành làm cỏ sục bùn kết hợp bón thúc lần 1 và tiến hành bón thúc lần 2 khi cây lúa chuyển sang giai đoạn đứng cái nhằm cung cấp đầy đủ dinh dưỡng cho các quá trình đẻ nhánh và phân hóa đòng – làm đòng trên cây lúa diễn ra thuận lợi. Ngoài ra, trong nửa đầu tháng 3, khu vực có khả năng tiếp tục chịu ảnh hưởng của KKL, do đó, cần chú ý đảm bảo giữ đủ nước trên mặt ruộng trong những ngày trời rét để đảm bảo giữ ấm cho cây lúa. Ngoài ra, cần tiếp tục theo dõi diễn biến của các đối tượng sâu bệnh hại trên cây lúa như bệnh đạo ôn lá, sâu cuốn lá nhỏ, sâu đục thân 2 chấm, rầy các loại....đặc biệt là đối tượng bệnh đạo ôn lá trong điều kiện thời tiết có thể có sương mù và sương mù nhẹ rải rác xảy ra trong nhiều ngày.

Trong tháng 3, các diện tích ngô đã trồng phổ biến trong giai đoạn cây con – 7-9 lá thật, các diện tích khác sẽ được xuống giống gieo trồng trong những ngày đầu tháng 3. Dự báo tháng 3, tổng lượng mưa hữu hiệu dao động trong khoảng 24-30mm, cân bằng nước trong đất đạt từ 0-27%. Ở giai đoạn mới trồng – 5-6 lá, cây ngô yêu cầu độ ẩm đất dao động trong khoảng 60-70%; đến thời kỳ 7-9 lá, nhu cầu về nước của cây ngô có xu thế tăng, độ ẩm đất thích hợp cho cây ngô trong giai đoạn này từ 70-75%. Với cân bằng nước trong đất dự báo trong tháng 3 cao nhất chỉ đạt 27%, không được đảm bảo đủ ẩm cho ngô sinh trưởng, các diện tích ngô đã trồng có khả năng sinh trưởng kém do thiếu nước; các diện

tích ngô mới trồng sẽ giảm khả năng nảy mầm và kéo dài thời gian mọc mầm trên cây ngô. Do đó, đối với cây ngô trong tháng 3, người dân cần chú ý chủ động nguồn nước và tiến hành tưới bổ sung cho cây ngô nhằm đảm bảo duy trì đủ độ ẩm đất phù hợp theo từng giai đoạn cụ thể. Bên cạnh việc đảm bảo nhu cầu về nước cho cây ngô, người dân cần chú ý: sau khi xuống giống cần kiểm tra đồng ruộng và tiến hành trồng dặm bổ sung tại những vị trí khuyết cây khi cây đạt từ 2-3 lá thật để đảm bảo mật độ hợp lý của cây ngô trong ruộng; khi cây có từ 3-4 lá thật, tiến hành tỉa bỏ bớt những cây thừa, mỗi góc chỉ giữ lại 1 cây khỏe mạnh, kết hợp làm cỏ, xới xáo nhẹ để phá váng, đồng thời tiến hành bón thúc lần 1 cho cây ngô; cây ngô đạt từ 9 lá thật, cần làm sạch cỏ trong ruộng, xới xáo để vun cao gốc nhằm hạn chế đổ ngã về sau, đồng thời bón thúc lần 2 nhằm cung cấp đầy đủ dinh dưỡng cho cây ngô sinh trưởng khỏe mạnh và tăng khả năng chống chịu với điều kiện ngoại cảnh bất lợi. Trong tháng tới, cần chú ý các đối tượng như sâu keo mùa thu, sâu ăn lá, bệnh gỉ sắt... gây hại trên các diện tích ngô trong khu vực. .

**Tin phát ngày: 01/3/2024**

**Thời gian ban hành bản tin tiếp theo: ngày 01/4/2024**

**Người chịu trách nhiệm  
ban hành bản tin**

**Phạm Thị Kim Phụng**