

**BẢN TIN DỰ BÁO KHÍ TƯỢNG THỦY VĂN
PHỤC VỤ NÔNG NGHIỆP KHU VỰC TÂY NGUYÊN
THỜI HẠN THÁNG**

(Từ ngày 01/03/2024 đến ngày 31/03/2024)

1. Thông báo tình hình khí tượng thủy văn nông nghiệp tháng qua

Trong tháng 02/2024, độ ẩm không khí trung bình trong khu vực dao động trong 65 - 74%; Tổng tích ôn hữu hiệu (tổng nhiệt độ tích lũy) trong tháng dao động trong khoảng 285 - 454°C; Bốc thoát hơi tiềm năng dao động trong khoảng 77 - 80mm; Tổng lượng mưa hữu hiệu trong tháng dao động trong khoảng 0 - 10mm; Cân bằng nước trong đất bằng 0%; Nhiệt độ tối cao trung bình từ 25 - 32°C, nhiệt độ tối thấp trung bình từ 14 - 20°C, nhiệt độ trung bình tại phổ biến cao hơn từ 1,0-2,0°C so với trung bình nhiều năm (TBNN) cùng thời kỳ. Tổng lượng mưa (TLM) phổ biến thấp hơn từ 10-30mm so với TBNN cùng thời kỳ, nhiều nơi trên khu vực Tây Nguyên cả tháng không có mưa.

Trong tháng 02, khu vực Tây Nguyên xuất hiện nắng nóng cục bộ, tổng lượng mưa tương đối thấp hoặc hầu như không có mưa. (Nguồn: Trung tâm DB KTTV QG)

Bảng 1: Tình hình khí tượng nông nghiệp tháng qua (01 - 29/02/2024)

Yếu tố	Thời gian			
	Tuần 1	Tuần 2	Tuần 3	Tháng 2
Độ ẩm không khí (%)	64,5 - 74,9	65,8 - 74,1	62,5 - 72,0	64,5 - 73,8
Nhiệt độ tối cao (°C)	24,8 - 32,3	25,2 - 32,7	25,7 - 33,2	25,2 - 32,3
Nhiệt độ tối thấp (°C)	14,1 - 20,5	13,1 - 19,9	14,2 - 21,2	13,8 - 20,4
Tích ôn hữu hiệu (°C)	109,6 - 179,8	94,6 - 155,8	80,8 - 127,9	285,0 - 453,5
Mưa hữu hiệu (mm)	0,0 - 9,5	0,0	0,0 - 1,0	0,0 - 9,5
Bốc thoát hơi tiềm năng (mm)	28 - 29,4	26,6 - 27,7	22 - 23,1	76,6 - 80,0
Cân bằng nước trong đất (%)	0			

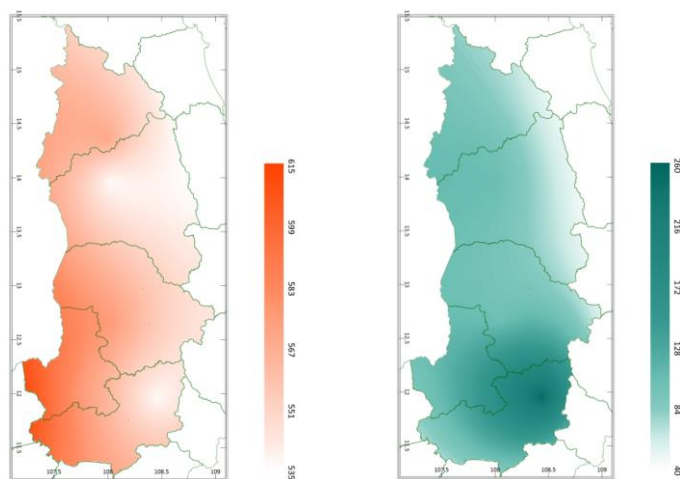
Tháng 02/2024, cây cà phê chủ yếu trong giai đoạn phân hóa mầm hoa, cuối tháng một số diện tích đã bắt đầu ra hoa. Khu vực Tây Nguyên tháng qua hầu như không có mưa hoặc lượng mưa tương đối thấp, cân bằng nước trong đất ở mức 0% đã tạo điều kiện thuận lợi cho quá trình hãm nước phân hóa mầm hoa, tuy nhiên, do nhiều ngày khu vực không có mưa dẫn đến tình trạng khô hạn kéo dài tại một số diện tích cà phê, gây hiện tượng héo lá, thiếu nước, đặc biệt đối với diện tích bắt đầu ra hoa. Ngoài ra, thời tiết thuận lợi cho bệnh khô cành phát sinh gây hại cục bộ, phân bố chủ yếu tại tỉnh Gia Lai, Đắk Lắk, Lâm Đồng; bệnh gỉ sắt gia tăng diện tích gây hại, phân bố chủ yếu tại Lâm Đồng, Gia Lai, Đắk Lắk.

Cây ăn quả có múi tháng qua trong giai đoạn phân hóa mầm hoa - ra hoa. Thời tiết không mưa hoặc lượng mưa không đáng kể thuận lợi cho quá trình phân hóa mầm hoa, tuy nhiên nắng nóng kéo dài đã gây ảnh hưởng xấu đến sinh trưởng của một số diện tích cây ăn quả có múi, gây héo cây, thiếu nước cục bộ, đặc biệt các diện tích đang trong quá trình ra hoa. Rệp muội, rệp sáp, bệnh vàng lá thối rễ, bệnh thán thư, chảy ôm, bệnh loét, bệnh sẹo,... tiếp tục phát sinh và gây hại nặng cục bộ trên cây ăn quả có múi trong tháng 2.

2. Dự báo khí tượng nông nghiệp (Từ ngày 01/03/2024 đến ngày 31/03/2024)



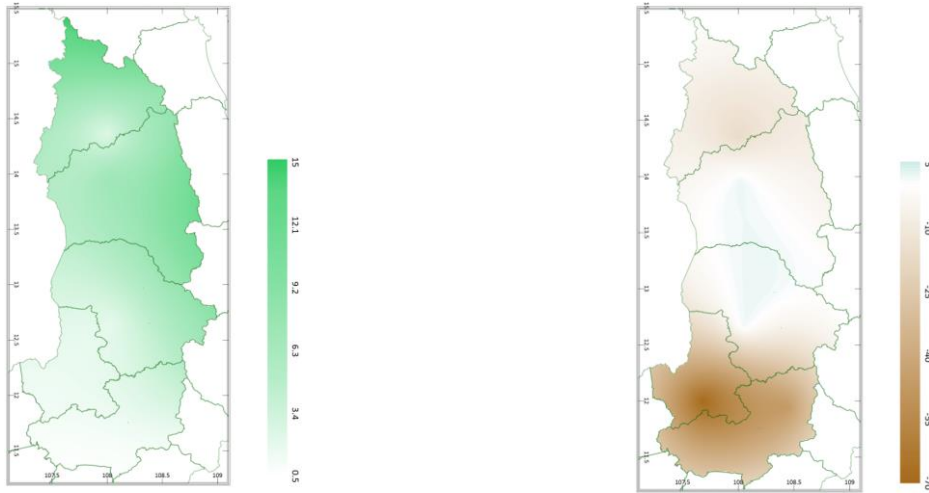
Hình 1: Bản đồ vị trí khu vực dự báo



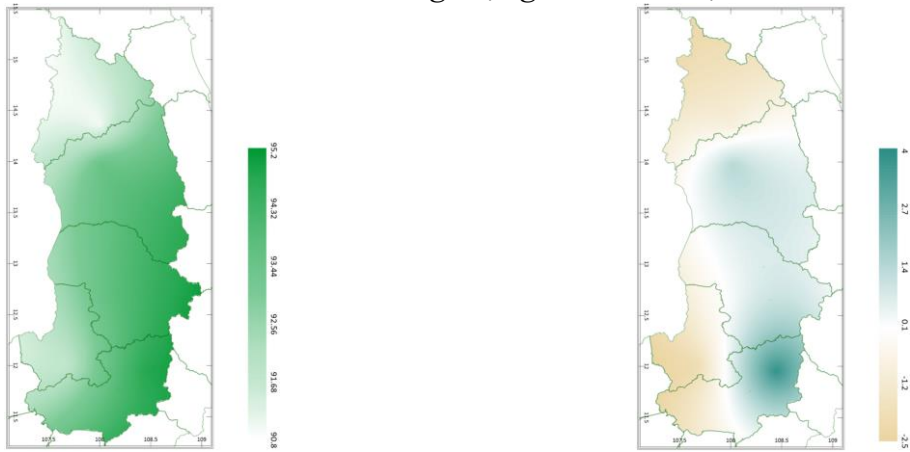
a) Tổng tích ôn hữu hiệu tháng

b) Mức độ sai khác so với cùng kỳ năm trước

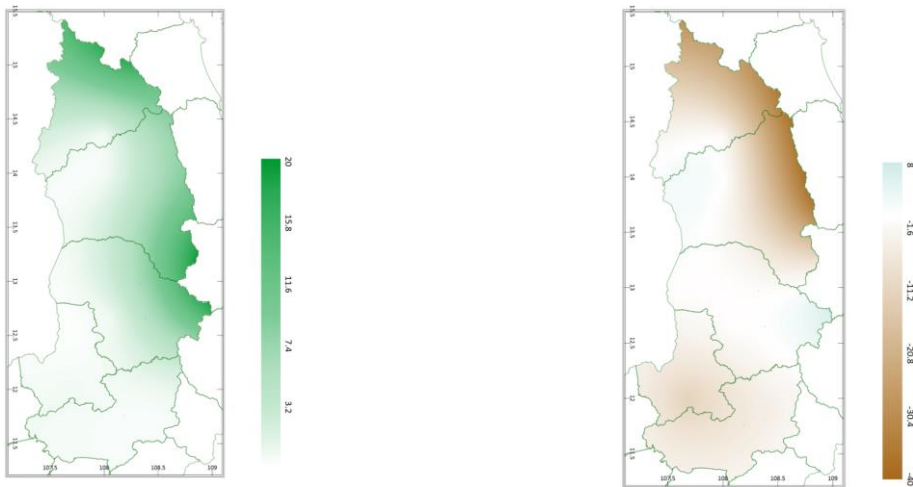
Hình 2: Bản đồ tổng tích ôn hữu hiệu



a) Tổng lượng mưa hữu hiệu tháng b) Mức độ sai khác so với cùng kỳ năm trước
 Hình 3: Bản đồ tổng lượng mưa hữu hiệu



a) Bốc thoát hơi tiềm năng b) Mức độ sai khác so với cùng kỳ năm trước
 Hình 4: Bản đồ bốc thoát hơi tiềm năng



a) Độ ẩm đất b) Mức độ sai khác so với cùng kỳ năm trước

Hình 5: Bản đồ cân bằng nước trong đất

Trong tháng tới, nhiệt độ tối cao trung bình từ 31 - 33°C, nhiệt độ tối thấp trung bình từ 23 - 24°C. Tích ôn hữu hiệu (tổng nhiệt độ tích lũy) trong tuần đầu của tháng dao động trong khoảng 168 - 202°C, trong tuần giữa tháng dao động trong khoảng 164 - 191°C, trong tuần cuối của tháng dao động trong khoảng 190 - 206°C. Phía Tây của khu vực có khả năng nhận được tổng tích ôn hữu hiệu cao hơn so với phía Đông. So với cùng kỳ năm trước, tổng nhiệt độ tích lũy tại các tỉnh trên khu vực Tây Nguyên có xu thế cao hơn so với cùng kỳ từ 40 – 260°C.

Tổng lượng mưa hữu hiệu trong tuần đầu của tháng dao động trong khoảng 1 - 7mm, trong tuần giữa tháng dao động trong khoảng 0 - 1mm, trong tuần cuối của tháng đạt 0mm. Tỉnh Đắk Nông và Lâm Đồng có khả năng nhận được tổng lượng mưa hữu hiệu thấp hơn so với các tỉnh khác trên khu vực. So với cùng kỳ năm trước, tổng lượng mưa hữu hiệu tại hầu hết các tỉnh trên khu vực Tây Nguyên có xu thế thấp hơn so với cùng kỳ, dao động trong khoảng 10 – 70mm; riêng một phần trung tâm phía Nam của tỉnh Gia Lai và một phần trung tâm phía Bắc của tỉnh Đắk Lắk có xu thế cao hơn so với cùng kỳ năm trước ở mức 5mm.

Tổng lượng bốc thoát hơi tiềm năng dao động trong khoảng 91 - 95mm. So với cùng kỳ năm trước, tổng lượng bốc thoát hơi tiềm năng tại tỉnh Kon Tum, hầu hết tỉnh Đắk Nông, phía Tây của tỉnh Lâm Đồng và một phần phía Tây của tỉnh Đắk Lắk có xu thế thấp hơn so với cùng kỳ, dao động trong khoảng 1,2 – 2,5mm; hầu hết tỉnh Gia Lai, phía Đông của tỉnh Lâm Đồng và tỉnh Đắk Lắk (ngoại trừ một phần phía Tây) có xu thế cao hơn hoặc cao hơn không đáng kể so với cùng kỳ năm trước ở mức khoảng 0,1 – 4mm.

Cân bằng nước trong đất dự báo đạt 0%. Phía Đông của tỉnh Kon Tum, Gia Lai và Đắk Lắk cân bằng nước trong đất có khả năng cao hơn so với các tỉnh khác trên khu vực. So với cùng kỳ năm trước, cân bằng nước trong đất tại hầu hết các tỉnh trên khu vực Tây Nguyên có xu thế thấp hơn so với cùng kỳ trong khoảng 1,6 – 40%; riêng một phần phía Tây của tỉnh Gia Lai và một phần phía Đông của tỉnh Đắk Lắk có xu thế cao hơn so với cùng kỳ năm trước ở mức 8%.

Độ ẩm không khí tháng 03/2024 dao động trong khoảng 55 - 66%.

Bảng 2: Dự báo các đặc trưng khí tượng nông nghiệp tại khu vực

Yếu tố	Thời gian			
	Tuần 1	Tuần 2	Tuần 3	Tháng 3
Độ ẩm không khí (%)	61,0 - 75,7	52,6 - 66,4	49,2 - 62,8	55,3 - 66,4
Nhiệt độ tối cao (°C)	29,3 - 33,4	30,4 - 32,8	31,9 - 34,0	30,6 - 32,9
Nhiệt độ tối thấp (°C)	20,9 - 23,3	21,7 - 23,9	24,6 - 25,7	22,8 - 23,6
Tích ôn hữu hiệu (°C)	167,8 - 201,7	163,9 - 191,4	190,1 - 205,9	537,1 - 579,7
Mưa hữu hiệu (mm)	1,1 - 6,6	0,1 - 0,7	0,0 - 0,3	1,6 - 7,2
Bốc thoát hơi tiềm năng (mm)	31,9 - 32,9	29,3 - 30,5	29,8 - 31,6	91,0 - 94,8
Cân bằng nước trong đất (%)	0			

3. Cảnh báo khả năng tác động đến sản xuất nông nghiệp

Nhiệt độ trung bình trong tháng 03/2024 tại khu vực Tây Nguyên phổ biến cao hơn khoảng 1,0 – 1,5°C so với TBNN cùng thời kỳ; tổng lượng mưa phổ biến thấp hơn từ 5-15mm so với TBNN cùng thời kỳ. Trong tháng 03/2024, khu đang trong thời kỳ mùa khô, nắng nóng có khả năng tiếp tục xuất hiện cục bộ. Tại Buôn Ma Thuột nhiệt độ trung bình dao động trong khoảng từ 25,0-26,0°C, lượng mưa 5-15mm cho cả thời kỳ (Nguồn: Trung tâm Dự báo KTTV Quốc gia).

Tháng 03/2024, cây cà phê trên khu vực Tây Nguyên đang trong giai đoạn ra hoa. Đây là giai đoạn quan trọng ảnh hưởng đến năng suất, chất lượng và mức độ chín tập trung của cà phê, nước là yếu tố quan trọng để cà phê nở hoa tập trung và đậu quả. Do đó, thời kỳ này cần đảm bảo đủ nước kết hợp bón phân để cung cấp dinh dưỡng, giúp cà phê ra hoa đồng loạt. Nhiệt độ thích hợp cho cà phê sinh trưởng và phát triển trong giai đoạn này dao động trong khoảng 24 - 25°C. Dự báo tháng tới khu vực tiếp tục không có mưa, cân bằng nước trong đất đạt 0%, không đáp ứng đủ nước cho cà phê ra hoa. Do đó, người dân cần thường xuyên kiểm tra vườn, chủ động nguồn nước, tưới đủ nước mỗi lần từ 500 - 520 lít/gốc cây/lần để cà phê ra hoa đồng loạt. Bên cạnh đó, cần lưu ý bón phân đầy đủ, đúng quy trình kỹ thuật, bổ sung phân bón tan nhanh và tỷ lệ đạm, lân cao, kali thấp. Ngoài ra để tăng sức sống của hạt phấn, tăng tỷ lệ đậu quả, chống rụng quả cần phun bổ sung phân bón lá có hàm lượng lân và Bo cao đồng thời giàu vi lượng và vitamin. Thời tiết tạo điều kiện cho một số sâu bệnh phát sinh gây hại

như: rệp, bệnh nấm hồng, bệnh gỉ sắt...do đó, cần lưu ý nếu phát hiện cây cà phê bị bệnh thì cần phun phòng trừ sâu bệnh kịp thời, nên khoanh vùng phun phòng trừ những cây bị bệnh, không nên phun tràn lan cả vườn làm ảnh hưởng đến hệ sinh thái vườn cà phê, tiêu diệt thiên địch có ích, lãng phí, tốn công lao động và ô nhiễm môi trường.

Trên khu vực Tây Nguyên, cây có múi đang trong giai đoạn ra hoa - quả non. Đây là giai đoạn cây cần đủ nước để đảm bảo quá trình ra hoa và tạo quả thuận lợi. Giai đoạn này, cần tía các cành già cỗi, sâu bệnh, cành tăm, cành vượt, cành khô, cuống quả... tạo điều kiện cho tán cây thông thoáng, cân đối và đều các hướng để tận dụng ánh sáng và nâng cao năng suất, đồng thời, bón phân hữu cơ, hữu cơ vi sinh, kết hợp bổ sung các loại vi lượng Bo, Zn, Ca... qua lá để hoa phát triển tốt, tăng tỷ lệ đậu quả. Độ ẩm đất thích hợp trong thời kỳ này khoảng 60 - 80%, nhiệt độ thích hợp trong khoảng 25 - 30°C. Dự báo cân bằng nước trong đất trên toàn khu vực 0%, không đủ đáp ứng nhu cầu của cây trồng, do đó, người dân cần chủ động nguồn nước, tưới bổ sung nước cho cây ăn quả có múi. Điều kiện thời tiết tháng tới thuận lợi cho một số sâu bệnh như: rệp, nhện, bệnh greening, bệnh vàng lá thối rễ, sâu đục quả...phát sinh gây hại, do đó, cần lưu ý kiểm tra, theo dõi và chủ động các biện pháp phòng trừ sâu bệnh có hiệu quả.

Tin phát ngày: 01/03/2024

Thời gian ban hành bản tin tiếp theo: ngày 01/04/2024

**Người chịu trách nhiệm
ban hành bản tin**

Phạm Thị Kim Phụng