

Hà Nội, ngày 01 tháng 04 năm 2024

Số: KNHD-04/DBCL/TTCN

**BẢN TIN DỰ BÁO KHÍ TƯỢNG THỦY VĂN
PHỤC VỤ NÔNG NGHIỆP KHU VỰC ĐỒNG BẰNG SÔNG CỬU LONG
THỜI HẠN THÁNG**

(Từ ngày 01/04/2024 đến ngày 30/04/2024)

1. Thông báo tình hình khí tượng thủy văn nông nghiệp tháng qua

Trong tháng 03/2024, độ ẩm không khí trung bình trong khu vực dao động trong khoảng 66-76%; Tổng tích ôn hữu hiệu (tổng nhiệt độ tích lũy) trong tháng dao động trong khoảng 587-630°C; Bốc thoát hơi tiềm năng dao động trong khoảng 97-101mm; Tổng lượng mưa hữu hiệu trong tháng dao động 0-4mm; Cân bằng nước trong đất ở mức 0%; Nhiệt độ tối cao trung bình từ 33-35°C, nhiệt độ tối thấp trung bình từ 24-27°C. Trong tháng 03/2024 nhiệt độ trung bình tại khu vực Đồng Bằng Sông Cửu Long (ĐBSCL) phổ biến cao hơn TBNN từ 0,5-1,5°C. Tổng lượng mưa tại khu vực phổ biến ở mức xấp xỉ đến thiếu hụt từ 20-50mm so với TBNN cùng thời kỳ.

Trong tháng 03/2024, đợt ngày 26-27/3 nắng nóng xuất hiện diện rộng tại khu vực ĐBSCL. Trong tháng xuất hiện giá trị nhiệt độ cao nhất tuyệt đối ngày vượt giá trị lịch sử so với cùng thời kỳ, cụ thể: tại Thổ Chu (Kiên Giang): ngày 26/03; tại Vĩnh Long: ngày 27/03. (Nguồn: Trung tâm DB KTTV QG)

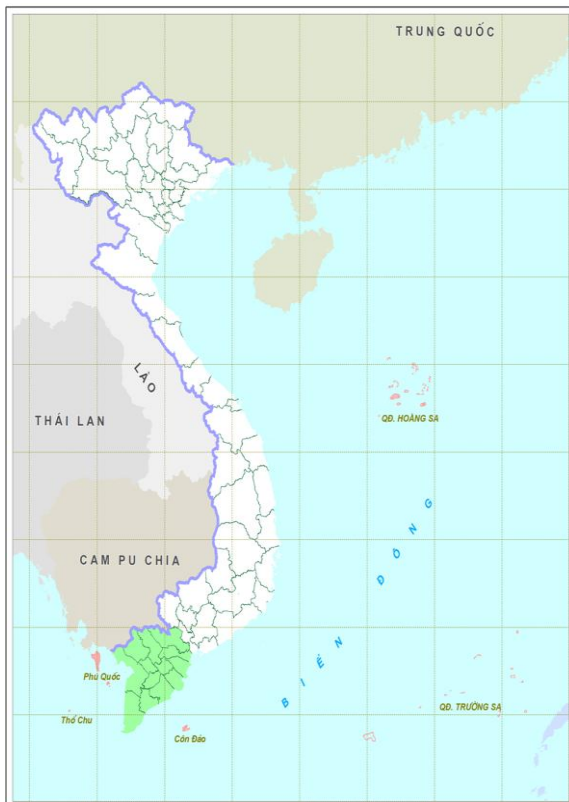
Bảng 1: Tình hình khí tượng nông nghiệp tháng qua (01-31/03/2024)

Yếu tố	Thời gian			
	Tuần 1	Tuần 2	Tuần 3	Tháng 3
Độ ẩm không khí (%)	66,7-75,2	64,4-73,4	66,0-76,9	65,7-75,9
Nhiệt độ tối cao (°C)	32,4-35,0	32,3-35,1	33,3-35,8	32,8-35,3
Nhiệt độ tối thấp (°C)	23,8-26,8	24,0-26,7	25,2-27,2	24,3-26,9
Tích ôn hữu hiệu (°C)	201,8-219,5	188,4-202,2	196,8-208,1	587,4-629,8
Mưa hữu hiệu (mm)	0,0	0,0	0,0-3,6	0,0-3,6
Bốc thoát hơi tiềm năng (mm)	33,6-34,9	31,1-32,3	32,2-33,3	97,0-100,6
Cân bằng nước trong đất (%)	0,0			

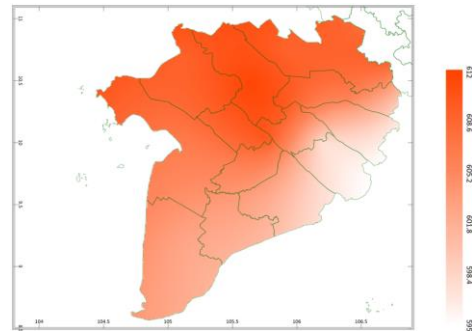
Trong tháng 03/2024, lúa Đông Xuân tập trung chủ yếu ở giai đoạn làm đồng – trở – chín sữa – chín sấp – thu hoạch; lúa Hè Thu đã bắt đầu xuống giống tập trung giai đoạn mạ. Trong tháng qua, khu vực đang vào cao điểm của mùa khô, mực nước các cửa sông giảm mạnh; thời tiết nắng nóng, xâm nhập mặn có xu thế tăng, mặn đạt đỉnh vào kỳ 10-13/3, các cống cửa sông đều đóng để ngăn mặn vào nội đồng, thiếu nước ngọt khiến việc điều tiết và tưới tiêu cho lúa không được đảm bảo, một số cánh đồng lúa đã thiệt hại hoàn toàn. Bệnh cháy bìa lá, lem lép hạt, đạo ôn cổ bông, chuột,... tiếp tục gia tăng mức độ gây hại cho lúa.

Cây sàu riêng trong khu vực ở giai đoạn ra hoa - đậu quả - nuôi quả. Tháng qua, thời tiết phổ biến không mưa, kết hợp tình hình xâm nhập mặn diễn biến phức tạp, độ mặn xâm nhập sâu, kết hợp nước trong kênh rạch nội đồng mất nguồn cung (do cống đóng để ngăn mặn) gây thiếu nước ngọt để tưới cho cây sàu riêng; đồng thời, nắng nóng khô hạn kéo dài khiến cây sàu riêng bị cháy chóp lá, cháy đầu lá gây ảnh hưởng đến khả năng quang hợp và tổng hợp chất dinh dưỡng của cây, gây tình trạng rụng quả non trên nhiều diện tích sàu riêng trên khu vực. Sâu bệnh gây hại chủ yếu trên cây sàu riêng là: nhện hại, rầy phấn,...

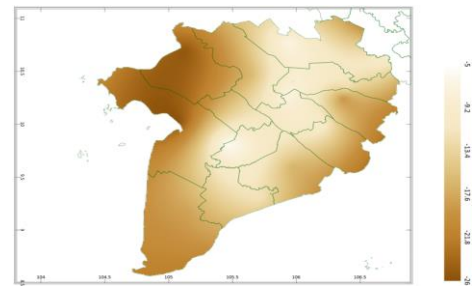
2. Dự báo khí tượng nông nghiệp (Từ ngày 01/04/2024 đến ngày 30/04/2024)



Hình 1: Bản đồ vị trí khu vực dự báo

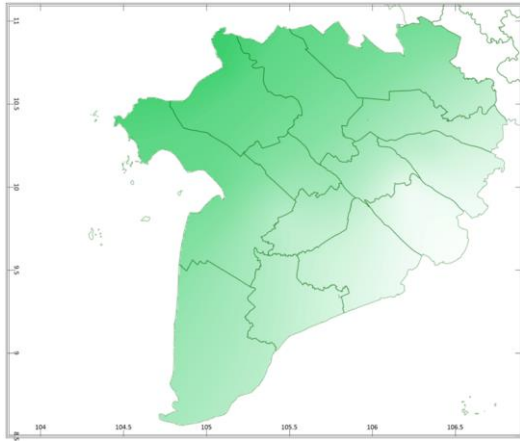


a) Tổng tích ôn hữu hiệu tháng

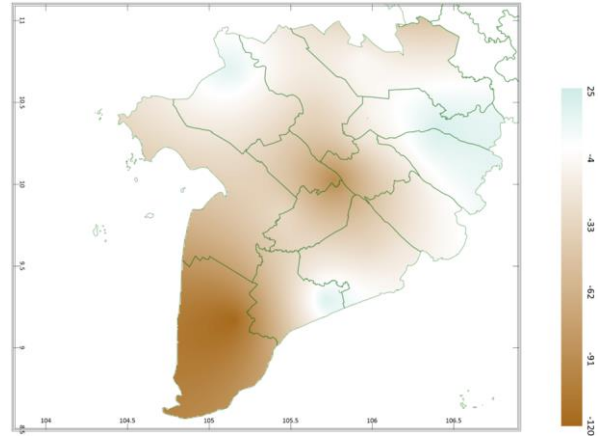


b) Mức độ sai khác so với cùng kỳ năm trước

Hình 2: Bản đồ tổng tích ôn hữu hiệu

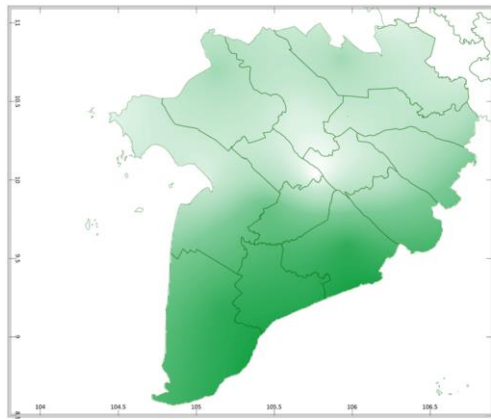


a) Tổng lượng mưa hữu hiệu tháng

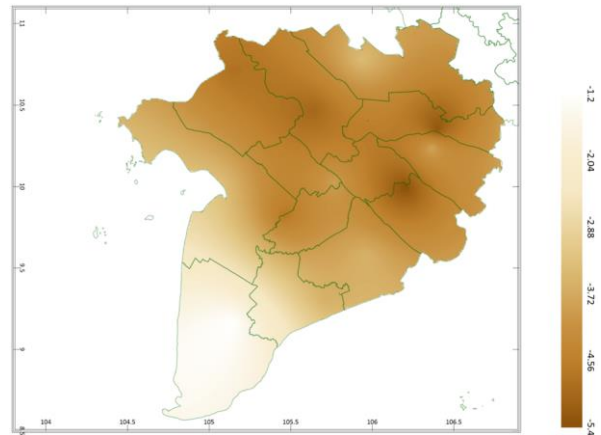


b) Mức độ sai khác so với cùng kì năm trước

Hình 3: Bản đồ tổng lượng mưa hữu hiệu

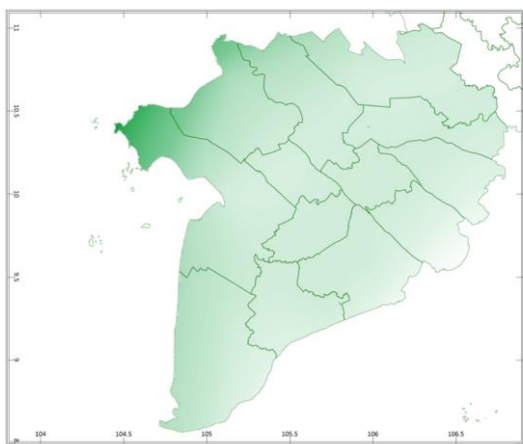


a) Tổng lượng bốc thoát hơi tiềm năng

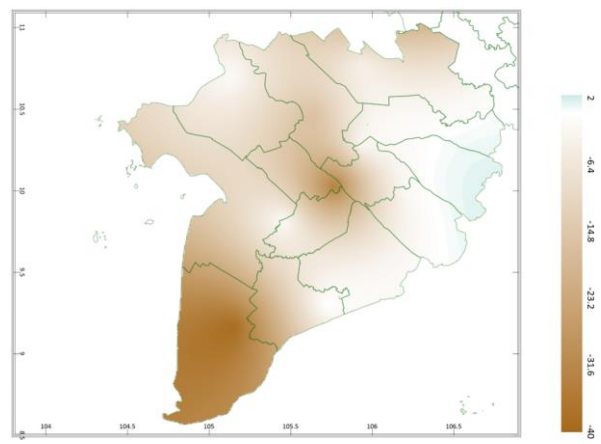


b) Mức độ sai khác so với cùng kì năm trước

Hình 4: Bản đồ tổng lượng bốc thoát hơi tiềm năng



a) Cân bằng nước trong đất



b) Mức độ sai khác so với cùng kì năm trước

Hình 5: Bản đồ cân bằng nước trong đất

Trong tháng tới, nhiệt độ tối cao trung bình dao động trong khoảng 30-32°C, nhiệt độ tối thấp trung bình trong khoảng 27-28°C, tích ôn hữu hiệu (tổng nhiệt độ tích lũy) trong tuần đầu của tháng dao động trong khoảng 217-230°C, trong tuần giữa tháng dao động trong khoảng 199-202°C, trong tuần cuối của tháng dao động trong khoảng 180-183°C. So với cùng kỳ năm trước, tổng tích ôn hữu hiệu (tổng nhiệt độ tích lũy trong tháng) tại tất cả các tỉnh trên khu vực có xu thế thấp hơn, trong khoảng từ 5-26°C.

Tổng lượng mưa hữu hiệu trong tuần đầu của tháng dao động trong khoảng 5-14mm, trong tuần giữa tháng dao động ở mức 8-25mm, trong tuần cuối của tháng dao động trong khoảng 2-13mm. So với cùng kỳ năm trước, tổng lượng mưa hữu hiệu tại vùng phía đông của các tỉnh Long An, Tiền Giang, Bến Tre, Bạc Liêu, vùng rìa phía bắc của tỉnh An Giang có xu thế cao hơn, ở mức 25mm; Các tỉnh còn lại trong khu vực có xu thế thấp hơn so với cùng kỳ dao động từ 4-120mm.

Cân bằng nước trong đất dự báo trong tháng 4/2024 trong khoảng 0%. So với cùng kỳ năm trước, cân bằng nước trong đất tại hầu hết cả tỉnh trong khu vực có xu thế thấp hơn, dao động từ 6,4-40%; Chỉ ngoại trừ vùng phía đông của tỉnh Tiền Giang, Bến Tre, Trà Vinh có xu thế cao hơn so với cùng kỳ ở mức 2%.

Tổng lượng bốc thoát hơi tiềm năng dao động trong khoảng 97-98mm. So với cùng kỳ năm trước, lượng bốc thoát hơi tiềm năng tại tất cả các tỉnh trên khu vực có xu thế thấp hơn, dao động từ 1,2-5,4mm.

Độ ẩm không khí tháng 4/2024 dao động trong khoảng 66-70%.

Bảng 2: Dự báo các đặc trưng khí tượng nông nghiệp tại khu vực

Yếu tố	Thời gian			
	Tuần 1	Tuần 2	Tuần 3	Tháng 4
Độ ẩm không khí (%)	65,5-72,5	66,4-69,8	63,8-68,4	65,7-69,7
Nhiệt độ tối cao (°C)	29,6-33,6	29,6-31,1	29,8-31,2	30,1-32,0
Nhiệt độ tối thấp (°C)	26,9-28,0	27,3-28,2	27,1-28,2	27,3-27,9
Tích ôn hữu hiệu (°C)	217,1-229,5	198,7-201,7	179,9-182,9	597,5-611,7
Mưa hữu hiệu (mm)	4,7-13,5	8,3-24,7	1,5-12,5	14,5-46,5
Bốc thoát hơi tiềm năng (mm)	35,9-36,2	32,3-32,5	28,8-29,1	97,0-97,7
Cân bằng nước trong đất (%)	0,0 ÷ 0,1			

3. Cảnh báo khả năng tác động đến sản xuất nông nghiệp

Nhiệt độ trung bình tháng 04/2024 tại khu vực Đồng Bằng Sông Cửu Long phổ biến cao hơn so với TBNN từ 1,0-2,0°C. Tổng lượng mưa trên khu vực phổ biến ở mức thấp hơn so với TBNN từ 30-60mm. Dự báo trong tháng 4, tại khu vực ĐBSCL, mùa mưa chưa có dấu hiệu bắt đầu và khu vực tiếp tục xuất hiện nhiều ngày nắng nóng diện rộng; nắng nóng gia tăng nhiều ngày tại khu vực và nguy cơ cao kéo dài thêm tình trạng khô hạn, thiếu nước và tiềm ẩn các nguy cơ cháy nổ. (Nguồn: Trung tâm Dự báo KTTV Quốc gia).

Các đợt xâm nhập mặn tăng cao ở khu vực khả năng tập trung trong tháng 4/2024 (từ 08-13/4, từ 22-28/4). Tình hình xâm nhập mặn ở ĐBSCL phụ thuộc vào nguồn nước từ thượng nguồn sông Mê Công, triều cường và còn biến động trong thời gian tới. Các địa phương ở vùng ĐBSCL cần cập nhật kịp thời các thông tin dự báo khí tượng thủy văn và có các biện pháp chủ động phòng chống xâm nhập mặn.

Lúa Đông Xuân ở các giai đoạn chín sữa – chín sấp – thu hoạch, lúa Hè Thu vừa xuống giống tập trung giai đoạn xuống giống – mạ – đẻ nhánh. Dự báo tháng 4, khu vực trong cao điểm của khô hạn và mưa trái mùa và đông lốc, nhiệt độ phổ biến ở mức 27-32°C, chiều tối và đêm có mưa rào vài nơi nhưng không đáng kể, với tổng lượng mưa hữu hiệu trong khoảng từ 15-47mm, lượng bốc thoát hơi ở mức cao từ 97-98mm, nên cân bằng nước trong đất ở mức rất thấp 0%, không đủ đáp ứng nước cho lúa sinh trưởng. Tháng tới, xâm nhập mặn có xu thế tăng cao, mực nước trong hệ thống kênh mương nội đồng phục vụ sản xuất đang dần cạn kiệt, vì vậy, người dân cần vận hành hợp lý các công trình kiểm soát mặn, hạn chế tiêu thoát nước, tranh thủ lấy nước ngay khi có thể, đảm bảo tích trữ đủ nước ngọt để phục vụ sản xuất, ứng phó với kỳ hạn mặn tăng cao trong tháng 4/2024 (từ 08-13/4, từ 22-28/4). Tháng 4, khu vực có khả năng xuất hiện những cơn mưa trái mùa tập trung vào buổi chiều tối, do đó, người dân cần ra đồng sớm, tranh thủ khoảng thời gian nắng ráo khẩn trương thu hoạch diện tích lúa Đông Xuân đã chín hoàn toàn; tiến hành rút nước khô mặt ruộng trước khi thu hoạch 10-15 ngày đối với diện tích lúa giai đoạn chín sấp để mặt đất cứng, tránh đổ ngã và dễ cho quá trình thu hoạch. Những diện tích ruộng lúa

Đông Xuân đã thu hoạch xong, cần vệ sinh đồng ruộng thật kỹ, phơi đất, cày ải, xử lý nấm, đảm bảo thời gian cách ly nhằm hạn chế ngộ độc hữu cơ trước khi xuống giống vụ Hè Thu. Đối với lúa Hè Thu giai đoạn mạ – đẻ nhánh, cần điều tiết nước để đảm bảo nhu cầu về nước của cây lúa (lúa Hè Thu giai đoạn mạ - đẻ nhánh chỉ cần giữ mực nước trên ruộng từ 1-3cm), bên cạnh việc bổ sung đủ nước cần kịp thời bón thúc cho lúa giai đoạn đẻ nhánh. Điều kiện thời tiết tháng tới xảy ra nắng mưa đan xen, tạo điều kiện thuận lợi cho ốc bươu vàng, sâu cuốn lá, bọ trĩ, chuột.. gây hại trên lúa Hè Thu; cần thăm đồng thường xuyên, tiến hành phun trừ kịp thời khi mật độ sâu bệnh hại vượt ngưỡng, tuân thủ lịch thời vụ xuống giống để “né rầy”, “né hạn” hiệu quả; tại những vùng có nguy cơ nhiễm mặn cần xuống giống sớm hoặc muộn hơn để “né mặn” ở thời điểm đầu và cuối vụ.

Cây sầu riêng tháng tới ở giai đoạn nuôi quả, giai đoạn này cây cần đủ nước và dinh dưỡng để nuôi quả, độ ẩm đất thích hợp cho cây sầu riêng sinh trưởng tốt trong giai đoạn này dao động trong khoảng 50-60%. Dự báo trong tháng tới, thời tiết khu vực tiếp tục nắng nóng, khô hạn, cân bằng nước trong đất chỉ ở mức 0%, không đáp ứng đủ độ ẩm đất cho cây trồng sinh trưởng. Đồng thời, trong tháng 4 tình hình xâm nhập mặn diễn biến phức tạp, có khả năng tăng cao ở các đợt từ 08-13/4, từ 22-28/4, có thể xảy ra tình trạng thiếu nước ngọt cục bộ phục vụ sản xuất. Do đó, người dân cần thường xuyên kiểm tra độ mặn trên các sông, rạch, mương vườn, tuyệt đối không sử dụng nước nhiễm mặn để pha thuốc phun hoặc tưới vì cây sầu riêng là nhóm cây mẫn cảm với mặn, chịu hạn kém; củng cố đê bảo của mỗi vườn cho chắc chắn để tránh nước mặn xâm nhập vào vườn, trữ nước ngọt trong những túi nylon dày để tưới cho cây trong thời gian nước mặn; ứng dụng hệ thống tưới tiết kiệm: tưới nhỏ giọt, tưới sung quan gốc,...; tia cảnh, tạo tán, tia bớt quả để giảm nhu cầu nước của cây; lượng bốc thoát hơi tiềm năng dự báo trong tháng ở mức cao dao động từ 97-98mm, cần tủ gốc cho cây bằng các vật liệu có sẵn như dừa nước, rơm rạ, cỏ khô, đắp thêm sinh bùn... để hạn chế bốc thoát hơi nước, giữ ẩm cho cây. Ngoài ra, tháng 4 dự báo có thể xảy ra những cơn mưa trái mùa gây sốc nhiệt rụng quả, do đó, sau mưa cần tưới nước sạch lên toàn bộ cây để hạn chế tác hại của mưa axit làm

rụng quả non; nên phun phân bón lá có chứa Ca, Cu, B, Zn để tránh hiện tượng nứt quả. Sâu bệnh cần lưu ý trên cây sầu riêng trong giai đoạn này là: nhện hại, sâu đục trái, rầy phấn,... Nhằm hạn chế tác động của sâu bệnh hại, cần thường xuyên kiểm tra vườn, nhận biết các loại sâu bệnh hại, phòng trừ kịp thời; khuyến khích sử dụng các thuốc trừ sâu bệnh vi sinh, bảo tồn các loài thiên địch có ích.

Lưu ý, hiện nay độ mặn có xu hướng tăng, dự báo tháng 4 là cao điểm mặn năm nay, vì vậy cần cập nhật kịp thời các bản tin dự báo mặn để chủ động điều chỉnh kế hoạch sản xuất phù hợp, giãn sản xuất một số diện tích vụ Hè Thu để giảm nhu cầu nước và hạn chế xâm nhập mặn vào sâu vùng cửa sông ven biển.

Tin phát ngày: 01/04/2024

Thời gian ban hành bản tin tiếp theo: ngày 01/05/2024

**Người chịu trách nhiệm
ban hành bản tin**

Phạm Thị Kim Phụng