

Hà Nội, ngày 01 tháng 4 năm 2024

Số: KNHD-04/TDMB/TTCN

**BẢN TIN DỰ BÁO KHÍ TƯỢNG THỦY VĂN
PHỤC VỤ NÔNG NGHIỆP KHU VỰC TRUNG DU MIỀN NÚI PHÍA BẮC
THỜI HẠN THÁNG**
(Từ ngày 01/4/2024 đến ngày 30/4/2024)

1. Thông báo tình hình khí tượng thủy văn nông nghiệp tháng qua

Trong tháng 3/2024, độ ẩm không khí trung bình trong khu vực dao động trong khoảng 59-86%; Tổng tích ôn hữu hiệu (tổng nhiệt độ tích lũy) trong tháng dao động trong khoảng 332-424°C; Bốc thoát hơi tiềm năng dao động trong khoảng 83-89mm; Tổng lượng mưa hữu hiệu dao động trong khoảng 9-90mm; Cân bằng nước trong đất dao động trong khoảng 0-60%; Nhiệt độ tối cao trung bình từ 23-30°C, nhiệt độ tối thấp trung bình từ 16-20°C; nhiệt độ trung bình tại khu vực phổ biến cao hơn 0,5-1,5°C so với TBNN cùng thời kỳ, một số nơi tại Tây Bắc Bắc Bộ cao hơn 2,0°C, riêng Mường Tè (Lai Châu) thấp hơn 1,1°C so với TBNN cùng thời kỳ. Tổng lượng mưa phổ biến thiếu hụt từ 20-50mm so với TBNN cùng thời kỳ; một số nơi ở Đông Bắc Bộ ở mức cao hơn từ 20-40mm, có nơi cao trên 50mm.

Trong tháng 3/2024, khu vực đã xuất hiện 02 đợt KKL vào các ngày 06/3 và 19/3. Các đợt KKL trong tháng 3 có cường độ yếu hơn hẳn so với tháng 2. Trong tháng 3, nắng nóng cục bộ đã xuất hiện ở khu vực Tây Bắc Bắc Bộ với nhiệt độ ngày cao nhất phổ biến từ 35-37°C, có nơi trên 38°C. Cũng trong tháng 3, khu vực đã liên tiếp xảy ra các trận mưa đá kèm theo dông lốc gây thiệt hại nhiều cho nông nghiệp, cụ thể: trong sáng ngày 22/3, mưa đá kèm theo dông lốc xảy ra tại Sơn La đã làm 01 con bò bị chết và một số cây xanh bị gãy đổ. Tại 2 tỉnh Hà Giang và Cao Bằng trong chiều ngày 27/3 tiếp tục xảy ra mưa đá kèm theo dông lốc đã làm thiệt hại nhiều diện tích cây trồng. Từ ngày 28/3 đến sáng ngày 29/3, mưa dông kèm lốc, sét, mưa đá tiếp tục xảy ra các tỉnh Hà Giang, Lào Cai, Sơn La, Yên Bái, Phú Thọ, đã gây thiệt hại 1.737 ha lúa, hoa màu và cây trồng (Hà Giang 274, Sơn La 1.220, Yên Bái 11, Phú Thọ 232); 162 ha cây trồng bị đổ, gãy (Yên Bái 09, Phú Thọ 153); 07 con gia súc (Sơn La 06, Yên Bái 01); 69 chuồng trại bị hư hỏng (Hà Giang); 0,12 ha ao cá bị thiệt hại (Sơn La).

Trong tháng 3 cũng đã xuất hiện nhiều ngày có mưa nhỏ, mưa phùn và sương mù. (Nguồn: Trung tâm DB KTTV QG).

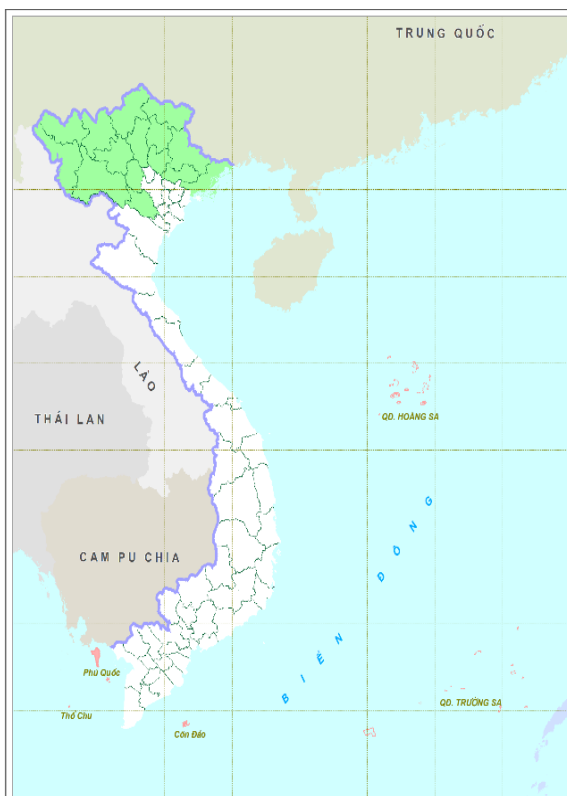
Bảng 1: Tình hình khí tượng nông nghiệp tháng qua (01-31/3/2024)

Yếu tố	Thời gian			
	Tuần 1	Tuần 2	Tuần 3	Tháng 3
Độ ẩm không khí (%)	57,4-85,5	61,2-89,2	58,3-86,1	58,9-86,4
Nhiệt độ tối cao (°C)	19,7-28,7	21,6-30,5	27-31,8	22,8-30,1
Nhiệt độ tối thấp (°C)	13,8-17,2	16,1-20,7	16,9-23,5	15,5-19,9
Tích ôn hữu hiệu (°C)	84,3-139,6	98,5-144,3	123,6-176	322,3-423,7
Mưa hữu hiệu (mm)	0,0-24,1	0,1-46,2	1,6-71,7	8,9-90,0
Bốc thoát hơi tiềm năng (mm)	27,0-29,2	27,3-28,8	28,7-31,2	83,0-88,9
Cân bằng nước trong đất (%)	0,1-60,1			

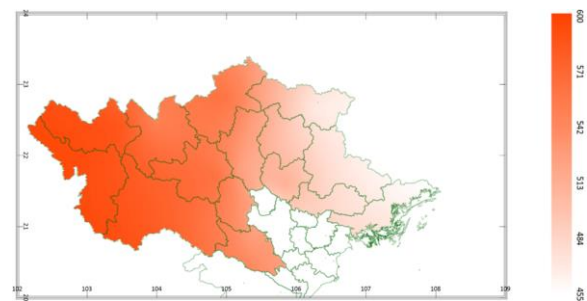
Lúa Đông Xuân trong khu vực phổ biến trong các giai đoạn bén rễ hồi xanh – đẻ nhánh – đẻ nhánh rộ - cuối đẻ nhánh – đứng cái. Trong tháng 3, trên khu vực tiếp tục xuất hiện rét – rét đậm, một số nơi có rét hại trong các ngày 06/3 và 19-20/3, đan xen giữa những khoảng thời gian trời giá rét là những ngày tăng nhiệt, trời ẩm áp, có nắng; trong những ngày trời rét, cây lúa sinh trưởng kém hơn và công tác chăm sóc cho cây lúa cũng diễn ra khó khăn hơn. Đồng thời, trong tháng khu vực phổ biến có mưa vài nơi, một số ngày có mưa rào và dông rải rác nhưng lượng mưa trên hầu hết khu vực không đáng kể, mưa vừa – mưa to chỉ xảy ra cục bộ ở một vài nơi khiến cho nhu cầu về nước cho cây lúa trên khu vực không được đảm bảo (ngoại trừ đợt mưa vừa – mưa to xảy ra ở một số nơi trong các ngày 19/3 và 27-28/3 đã kịp thời bổ sung lượng nước cần thiết cho một số diện tích lúa trong khu vực), một số diện tích lúa đứng trước nguy cơ khô hạn nặng do thiếu nước. Trong tháng 3, khu vực đã liên tiếp xảy ra các trận mưa đá kèm theo dông lốc gây thiệt hại nhiều cho nông nghiệp, trong đó đáng chú ý là trận mưa dông kèm lốc, sét, mưa đá xảy ra trên địa bàn các tỉnh Hà Giang, Lào Cai, Sơn La, Yên Bái, Phú Thọ đã gây thiệt hại cho nhiều diện tích lúa trong khu vực (theo thống kê có khoảng 1.737 ha lúa, hoa màu và cây trồng bị thiệt hại; trong đó Hà Giang 274ha, Sơn La 1.220ha, Yên Bái 11ha, Phú Thọ 232ha). Ngoài ra, trong tháng 3 trên khu vực đã xuất hiện nhiều ngày có sương mù, độ ẩm trong không khí cao khiến cho bệnh đạo ôn lá trên cây lúa phát triển và gây hại mạnh trên nhiều diện tích lúa trong khu vực; bên cạnh đó, sâu cuốn lá nhỏ, chuột, bệnh khô vằn... cũng là các đối tượng gây hại cho lúa trong tháng.

Cây vải trong phổ biến trong giai đoạn phát triển nụ hoa - ra hoa – đậu quả - quả non. Trong khoảng nửa đầu tháng 3, trên khu vực vẫn xuất hiện nhiều ngày trời rét, một số nơi có rét đậm – rét hại đã ảnh hưởng đến Vải trong quá trình ra hoa; khoảng nửa cuối tháng 3, nền nhiệt độ trên khu vực có xu thế tăng, nhiều ngày trời có nắng ấm đã giúp cho cây vải sinh trưởng khỏe mạnh hơn. Tuy nhiên, do lượng mưa trên khu vực trong hầu hết các ngày trong tháng không đáng kể khiến cho nhu cầu về nước cho cây vải không được đảm bảo (đặc biệt là các diện tích vải trong giai đoạn ra hoa – đậu quả); riêng các ngày 19/3, 22/3 và từ 28-29/3, trên khu vực đã liên tục xuất hiện các trận mưa dông, dông lốc, mưa đá đã gây ra tình trạng rụng hoa – quả non trên nhiều diện tích Vải; bên cạnh đó, do ảnh hưởng của mưa to khiến cho các quá trình thụ phấn trên các diện tích hoa vải đã nở trở nên khó khăn hơn (chất lượng của hạt phấn không được đảm bảo do gặp nước mưa gây ảnh hưởng đến chất lượng quả về sau). Trong tháng, bệnh thán thư hại hoa, bọ xít, sâu đục cuống quả là những đối tượng gây hại chủ yếu trên cây vải; đặc biệt là đối tượng bệnh thán thư gây hại hoa trong điều kiện thời tiết có nhiều ngày có sương mù, độ ẩm trong không khí cao.

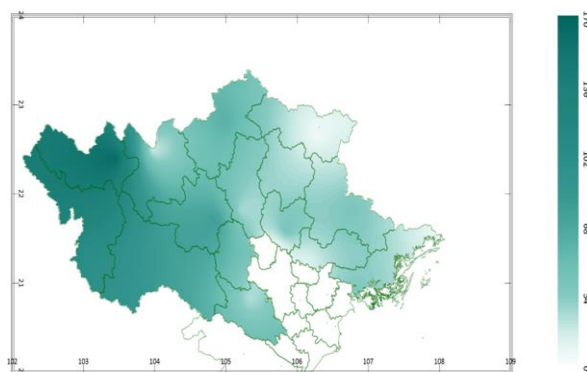
2. Dự báo khí tượng nông nghiệp (từ ngày 01/4/2024 đến ngày 30/4/2024)



Hình 1: Bản đồ vị trí khu vực dự báo

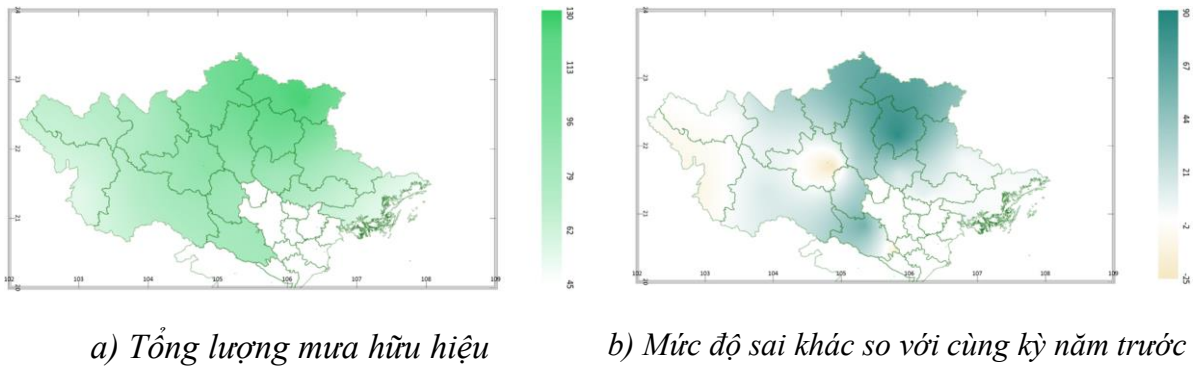


a) Tổng tích ôn hữu hiệu

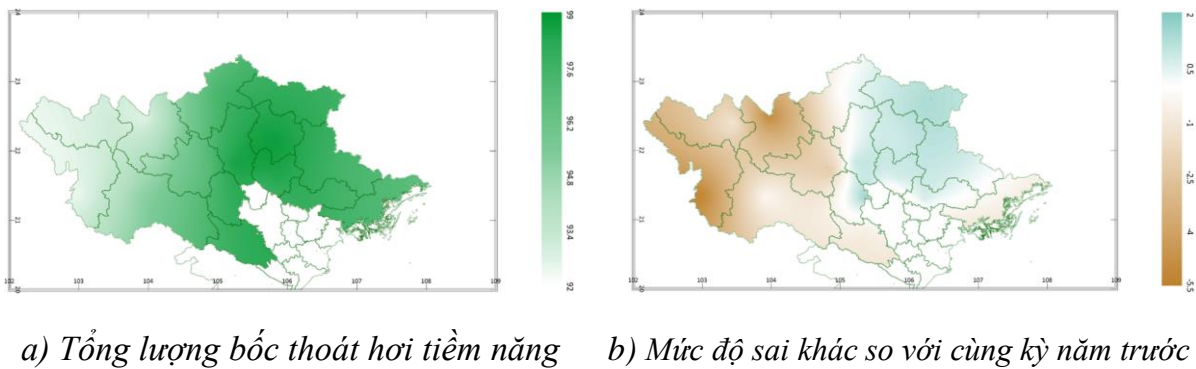


b) Mức độ sai khác so với cùng kỳ năm trước

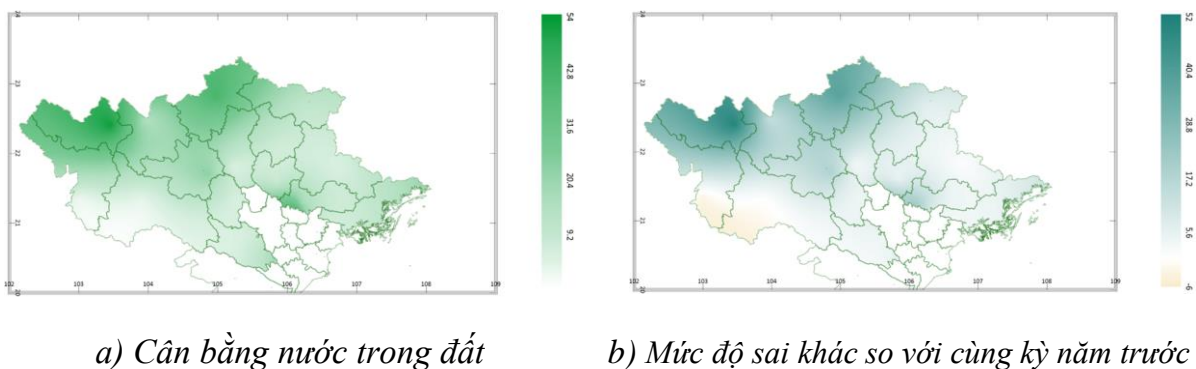
Hình 2: Bản đồ tổng tích ôn hữu hiệu tháng



Hình 3: Bản đồ tổng lượng mưa hữu hiệu tháng



Hình 4: Bản đồ bốc thoát hơi tiềm năng tháng



Hình 5: Bản đồ cân bằng nước trong đất tháng

Trong tháng tới, nhiệt độ tối cao trung bình từ 26-33°C, nhiệt độ tối thấp trung bình từ 22-25°C, tích ôn hữu hiệu (tổng nhiệt độ tích lũy) trong tuần đầu của tháng dao động trong khoảng 144-189°C, trong tuần giữa tháng dao động trong khoảng 165-227°C, trong tuần cuối của tháng dao động trong khoảng 146-189°C. So với cùng kỳ năm trước, tổng tích ôn hữu hiệu (tổng nhiệt độ tích lũy trong tháng) trên toàn khu vực có xu thế cao hơn cùng kỳ có thể lên đến 105°C.

Tổng lượng mưa hữu hiệu trong tuần đầu của tháng dao động trong khoảng 17-35mm, trong tuần giữa tháng dao động trong khoảng 3-33mm, trong tuần cuối của tháng dao động trong khoảng 16-68mm. So với cùng kỳ năm

trước, tổng lượng mưa hữu hiệu tại các tỉnh Điện Biên, Yên Bái và phần phía Tây của tỉnh Lai Châu có xu thế thấp hơn cùng kỳ từ 1-25mm; Các vùng còn lại trong khu vực có xu thế cao hơn cùng kỳ phổ biến từ 3-86mm.

Cân bằng nước trong đất trong tháng 4/2024 dao động trong khoảng 1-53%. So với cùng kỳ năm trước, cân bằng nước trong đất tại phần phía Nam của tỉnh Điện Biên và phần phía Tây Nam của tỉnh Sơn La có xu thế thấp hơn cùng kỳ khoảng 3%; Các vùng còn lại trong khu vực cân bằng nước trong đất có xu thế cao hơn cùng kỳ có thể lên đến 50%.

Tổng lượng bốc thoát hơi tiềm năng trong tháng dao động trong khoảng 93-99mm. So với cùng kỳ năm trước, tổng lượng bốc thoát hơi tiềm năng tại tỉnh Quảng Ninh và toàn bộ các tỉnh phía Tây của khu vực có xu thế thấp hơn cùng kỳ từ 0,3-5,2mm; Các vùng còn lại trong khu vực, tổng lượng bốc thoát hơi tiềm năng có xu thế cao hơn cùng kỳ từ 0,7-1,4mm.

Độ ẩm không khí tháng 4/2024 dao động trong khoảng 53-84%.

Bảng 2: Dự báo các đặc trưng khí tượng nông nghiệp tại khu vực

Yếu tố	Thời gian			
	Tuần 1	Tuần 2	Tuần 3	Tháng 4
Độ ẩm không khí (%)	55,8-87,9	43,4-84,1	60,2-84,2	53,0-83,6
Nhiệt độ tối cao (°C)	22,9-30,2	27,1-36,3	27,1-34,6	25,5-33,3
Nhiệt độ tối thấp (°C)	18,6-23,7	23,7-27,4	23,0-26,7	22,3-25,0
Tích ôn hữu hiệu (°C)	143,9-189,3	164,7-227,3	145,6-189,1	455,4-591,8
Mưa hữu hiệu (mm)	16,7-35,1	2,5-33,1	16,1-68,2	49,3-126,4
Bốc thoát hơi tiềm năng (mm)	32,3-35,2	30,3-33,3	29,6-30,4	92,5-98,8
Cân bằng nước trong đất (%)	1,4-52,6			

3. Cảnh báo khả năng tác động đến sản xuất nông nghiệp

Nhiệt độ trung bình tháng 4/2024 phổ biến cao hơn so với TBNN từ 1,0-2,0°C; tổng lượng phổ biến thấp hơn từ 10-20mm, riêng khu vực Tây Bắc Bắc Bộ phổ biến thấp hơn từ 30-60mm so với TBNN cùng thời kỳ. Trong thời kỳ dự báo, KKL hoạt động với cường độ yếu và lệch về phía Đông. Áp thấp nóng phía Tây có xu thế hoạt động mạnh dần nên nắng nóng xuất hiện và gia tăng tại khu vực. Trên phạm vi toàn quốc, các hiện tượng thời tiết nguy hiểm khác như dông, lốc, sét, mưa đá tiếp tục có khả năng xuất hiện. (Nguồn: Trung tâm Dự báo KTTV Quốc gia).

Trong tháng 4, lúa Đông Xuân phổ biến trong giai đoạn đẻ nhánh rộ - cuối đẻ nhánh - đứng cái - làm đòng -trở bông. So với tháng 3, nền nhiệt độ trong tháng 4 có xu thế tăng, một số nơi có khả năng xuất hiện nắng nóng nhiệt độ phổ

biến từ 22-33°C sẽ tạo điều kiện cho cây lúa sinh trưởng và phát triển tốt; do đó, người dân cần tranh thủ thời tiết thuận lợi để xuống đồng chăm sóc cây lúa. Trong các giai đoạn này, nước và dinh dưỡng cân đối là yếu tố rất quan trọng quyết định đến năng suất và sản lượng lúa khi thu hoạch. Tháng tới, dự báo trên toàn khu vực đều có khả năng xảy ra mưa, mưa nhiều có khả năng xảy ra trong cuối tháng với lượng mưa tập trung chủ yếu tại các tỉnh phía Đông Bắc (tổng lượng mưa hữu hiệu trên khu vực trong tháng 4 dao động trong khoảng 49-126mm); tuy nhiên, tháng tới khu vực có nắng nóng, do lượng bốc thoát hơi tiềm năng tương đối cao (dao động trong khoảng 93-99mm), do đó cân bằng nước trong đất được báo tiếp tục ở mức thấp (đạt từ 0-52%). Có thể nhận thấy, lượng nước trong đất tháng tới không đảm bảo được nhu cầu về nước cho cây lúa, do đó, trong quá trình chăm sóc, người dân cần chủ động tưới thêm nước bổ sung cho cây lúa, cụ thể: áp dụng biện pháp tưới “Uớt – khô xen kẽ” đối với các diện tích lúa trong giai đoạn đẻ nhánh rộ; đối với các diện tích lúa đã chuyển sang giai đoạn cuối đẻ nhánh không cần tưới nước, trong trường hợp trên mặt ruộng còn nước cần tiến hành rút cạn và giữ chân ruộng khô ráo trong khoảng 7 ngày để hạn chế cây lúa đẻ nhánh vô hiệu; khi cây lúa chuyển sang giai đoạn đứng cái, cần tiến hành tưới ngập mặt ruộng khoảng 5-7cm (tùy vào khả năng đáp ứng nhu cầu về nước của từng vùng để quyết định độ sâu ngập mặt ruộng), trong khi tưới cần kết hợp bón thúc đón đòng sớm nhằm cung cấp đầy đủ dinh dưỡng cho cây lúa làm đòng. Trong tháng 4, dự báo thời tiết trên khu vực bên cạnh việc thuận lợi cho cây lúa phát triển cũng là điều kiện thuận lợi cho nhiều loại đối tượng sâu bệnh hại phát triển, trong đó cần đặc biệt chú ý bệnh đạo ôn lá/cổ bông, bệnh khô vằn, sâu đục thân 2 chấm, sâu đục thân cú mèo, sâu cuốn lá nhỏ, rầy các loại ... Trong quá trình chăm sóc, để hạn chế tối đa ảnh hưởng của các đối tượng gây hại đến cây lúa, người dân cần thường xuyên thăm đồng, khi phát hiện các đối tượng gây hại, cần sử dụng các thuốc BVTV nằm trong danh mục quy định để phun phòng trừ.

Trong tháng 4, cây vải phổ biến trong giai đoạn ra hoa – đậu quả - quả non – phát triển quả. Trong giai đoạn ra hoa – đậu quả, nhu cầu về nước của cây vải rất cao nên tuyệt đối không được để đất khô (thiếu nước trong các giai đoạn này sẽ ảnh hưởng trực tiếp đến quá trình ra hoa – đậu quả trên vải, từ đó gây sụt giảm năng suất – chất lượng và sản lượng vải khi thu hoạch). Dự báo tháng 4, tổng lượng mưa hữu hiệu dao động trong khoảng 49-126mm, cân bằng nước trong đất dao động trong khoảng 0-53%. Trong điều kiện thời tiết nhiều nơi có mưa không đáng kể, cân bằng nước trong đất trên hầu hết khu vực tương đối thấp, người dân cần chú ý khi trời không mưa, cần tưới thêm nước bổ sung cho

cây vải với lượng nước khoảng 25-30 lít/cây với chu kỳ 2 tuần 1 lần (trong trường hợp trời có mưa tiến hành tưới sau mưa 1 tuần đến 10 ngày từ theo mức độ giữ ẩm của đất); chú ý khi tưới cần tránh tưới nước với áp lực lớn (nhất là trên những diện tích vải đang ra hoa và mới đậu quả non sẽ gây rụng hoa và quả hoặc gây trôi các hạt phấn trên hoa), nên tưới đều lên tán lá vừa có tác dụng cung cấp lượng nước cần thiết cho cây vải đồng thời giúp làm mát cho cây vải trong những ngày trời nắng nóng. Bên cạnh đó cần chú ý: đối với những vườn vải đã ra hoa và đậu quả, cần chú ý định kỳ phun các loại phân bón qua lá, chất điều tiết sinh trưởng để kéo dài chùm hoa, tăng chất lượng hoa, giúp quá trình thụ phấn trên cây vải diễn ra thuận lợi, từ đó giúp tăng khả năng đậu quả và chất lượng của quả về sau; Đối với những vườn vải xuất hiện hiện tượng lộc mọc kèm hoa cần hạn chế tưới nước để ức chế quá trình hình thành và phát triển của lộc (việc tưới nước chỉ được thực hiện khi cây vải sinh trưởng kém và xảy hiện tượng héo lá do thiếu nước), đồng thời kết hợp ngắt bỏ lộc và lá non mọc kèm hoa để giảm tải áp lực nuôi dưỡng cho cây vải. Ngoài ra, cần theo dõi chặt chẽ diễn biến của các đối tượng gây hại như: bệnh sương mai, thán thư, bọ xít, sâu đục cành hoa, sâu đục quả ... để chủ động có các biện pháp phòng trừ kịp thời và hiệu quả.

Tin phát ngày: 01/4/2024

Thời gian ban hành bản tin tiếp theo: ngày 01/5/2024

**Người chịu trách nhiệm
ban hành bản tin**

Phạm Thị Kim Phụng