

Hà Nội, ngày 01 tháng 05 năm 2024

Số: KNHD-05/DBCL/TTCN

**BẢN TIN DỰ BÁO KHÍ TƯỢNG THỦY VĂN
PHỤC VỤ NÔNG NGHIỆP KHU VỰC ĐỒNG BẰNG SÔNG CỬU LONG
THỜI HẠN THÁNG**

(Từ ngày 01/05/2024 đến ngày 31/05/2024)

1. Thông báo tình hình khí tượng thủy văn nông nghiệp tháng qua

Trong tháng 04/2024, độ ẩm không khí trung bình trong khu vực dao động trong khoảng 64-73%; Tổng tích ôn hữu hiệu (tổng nhiệt độ tích lũy) trong tháng dao động trong khoảng 623-663°C; Bốc thoát hơi tiềm năng dao động trong khoảng 98-102mm; Tổng lượng mưa hữu hiệu trong tháng dao động 0-38mm; Cân bằng nước trong đất ở mức 0-4%; Nhiệt độ tối cao trung bình từ 34-37°C, nhiệt độ tối thấp trung bình từ 26-28°C. Trong tháng 04/2024 nhiệt độ trung bình tại khu vực Đồng Bằng Sông Cửu Long (ĐBSCL) phổ biến cao hơn TBNN từ 1,0-3,0°C. Tổng lượng mưa tại khu vực phổ biến thiếu hụt từ 30-60mm so với TBNN cùng thời kỳ.

Trong tháng 04/2024, tại khu vực xuất hiện nắng nóng và nắng nóng gay gắt kéo dài. Trong tháng xuất hiện giá trị nhiệt độ cao nhất tuyệt đối ngày vượt giá trị lịch sử so với cùng thời kỳ, cụ thể: ngày 25/04 tại: Vĩnh Long, Cần Thơ; ngày 27/04: tại Sóc Trăng; ngày 29/04: tại Bến Tre, Đồng Tháp. (Nguồn: Trung tâm DB KTTV QG)

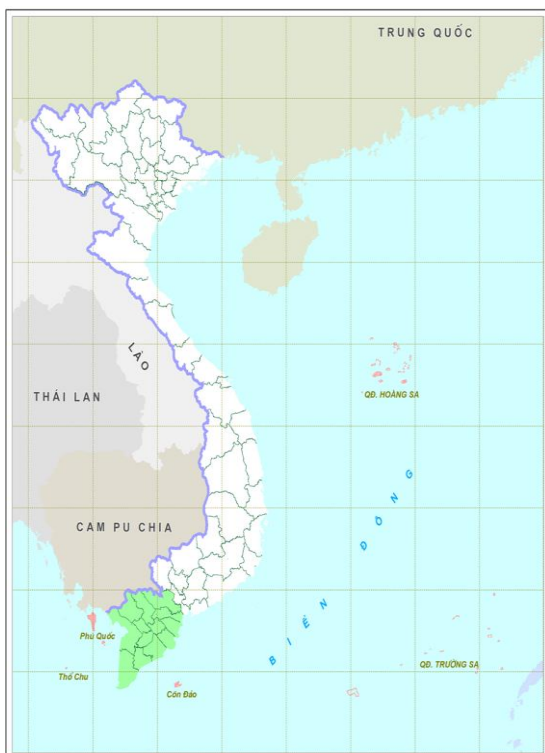
Bảng 1: Tình hình khí tượng nông nghiệp tháng qua (01-30/04/2024)

Yếu tố	Thời gian			
	Tuần 1	Tuần 2	Tuần 3	Tháng 4
Độ ẩm không khí (%)	64,2-75,3	63,0-71,8	63,5-72,8	63,6-73,4
Nhiệt độ tối cao (°C)	34,1-36,5	34,1-36,3	34,8-37,9	34,4-36,7
Nhiệt độ tối thấp (°C)	26,2-27,9	25,4-27,7	23,7-28,6	26,1-28,0
Tích ôn hữu hiệu (°C)	235,7-238,3	203,5-218,7	193,5-205,6	622,5-662,6
Mưa hữu hiệu (mm)	0,0-1,5	0,0	0,0-38,1	0,0-38,1
Bốc thoát hơi tiềm năng (mm)	35,9-37,3	32,6-33,8	29,9-30,9	98,4-102,1
Cân bằng nước trong đất (%)	0,0-3,7			

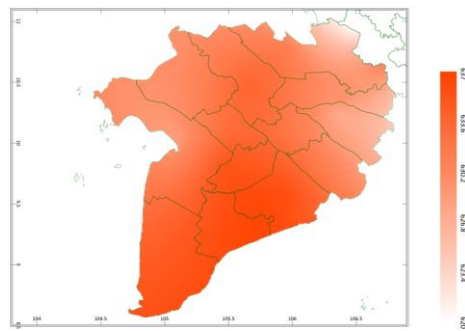
Trong tháng 04/2024, lúa Đông Xuân tập trung chủ yếu ở giai đoạn làm chín sữa – chín sấp – thu hoạch; lúa Hè Thu tập trung giai đoạn xuống giống - mạ - đẻ nhánh. Trong tháng qua, khu vực đang vào cao điểm của mùa khô, nắng nóng khô hạn kéo dài, nhiệt độ trung bình dao động trong khoảng từ 26-37°C; trên toàn bộ khu vực hầu như không có mưa, là điều kiện thuận lợi cho công tác thu hoạch và bảo quản lúa Đông Xuân và xuống giống vụ Hè Thu. Tuy nhiên, tình hình xâm nhập mặn trong tháng qua diễn biến phức tạp, mặn đạt đỉnh vào kỳ 8-11/04, đồng thời, nước trong kênh rạch nội đồng mất nguồn cung (do tại hầu hết các cửa sông đều đã đóng cửa cống để ngăn mặn), nắng hạn gay gắt đã khiến cho nhiều diện tích lúa Hè Thu giai đoạn mạ - đẻ nhánh chậm phát triển, suy kiệt, nhiệt độ cao làm phân bón dễ bốc hơi, cây không ăn phân và đẻ nhánh kém. Các đối tượng sâu bệnh như: bù lạch, chuột, rầy nâu,... tiếp tục phát sinh và gây hại cho lúa.

Cây ăn quả có múi trong giai đoạn đậu quả - nuôi quả. Tháng qua, thời tiết phổ biến không mưa, nắng nóng, khô hạn kéo dài, đồng thời, tình hình xâm nhập mặn diễn biến phức tạp, độ mặn xâm nhập sâu, dẫn đến tình trạng thiếu nước ngọt phục vụ tưới tiêu cho cây có múi trong thời kỳ dưỡng quả đã ảnh hưởng nghiêm trọng đến quá trình sinh trưởng của diện tích trồng cây có múi, cây phát triển kém, cháy rụng lá, rụng quả non, ảnh hưởng đến năng suất và chất lượng quả. Sâu bệnh gây hại chủ yếu trên cây có múi trong tháng 4: sâu vẽ bùa, nhện hại, bệnh Greening,...

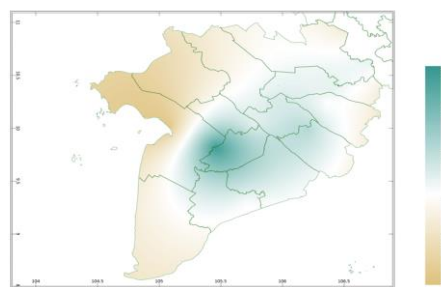
2. Dự báo khí tượng nông nghiệp (Từ ngày 01/05/2024 đến ngày 31/05/2024)



Hình 1: Bản đồ vị trí khu vực dự báo

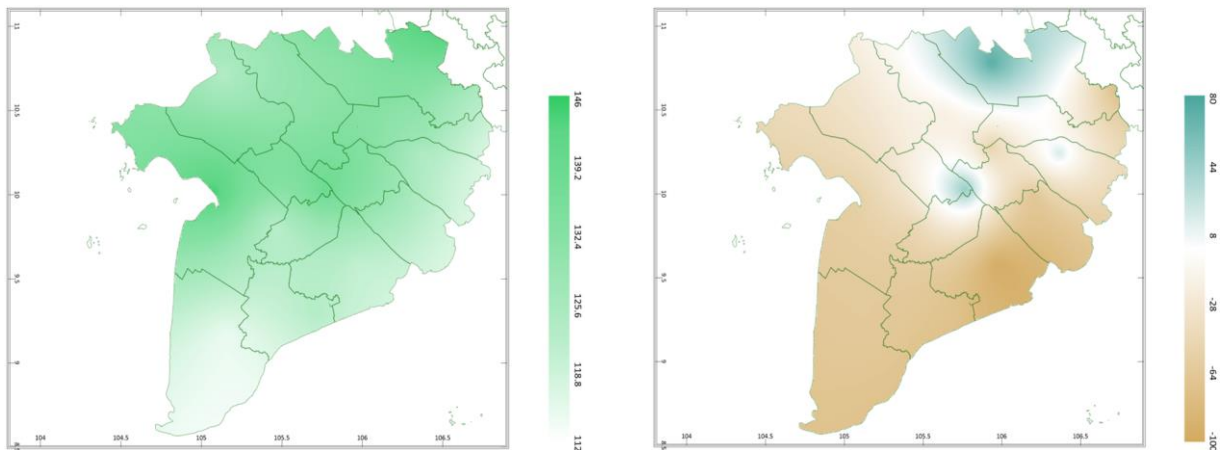


a) Tổng tích ôn hữu hiệu tháng



b) Mức độ sai khác so với cùng kì năm trước

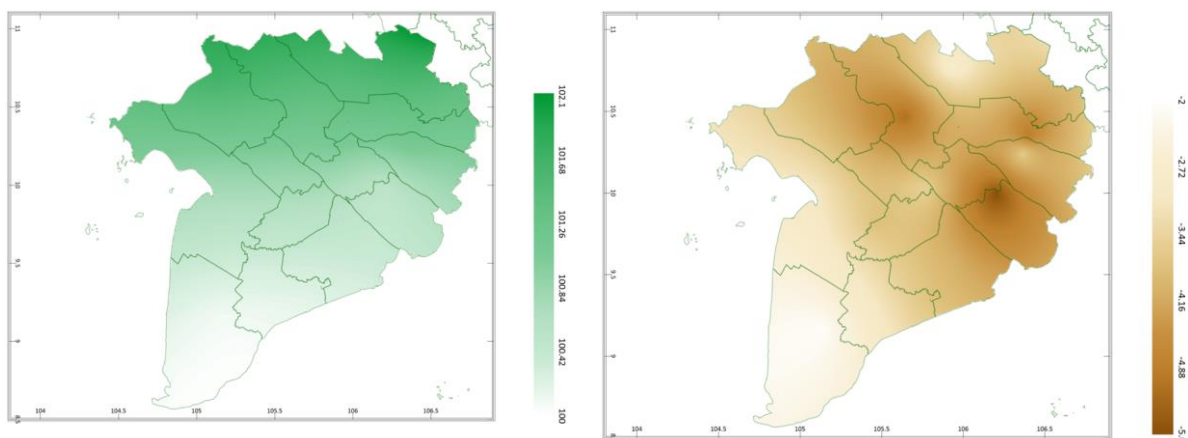
Hình 2: Bản đồ tổng tích ôn hữu hiệu



a) Tổng lượng mưa hữu hiệu tháng

b) Mức độ sai khác so với cùng kì năm trước

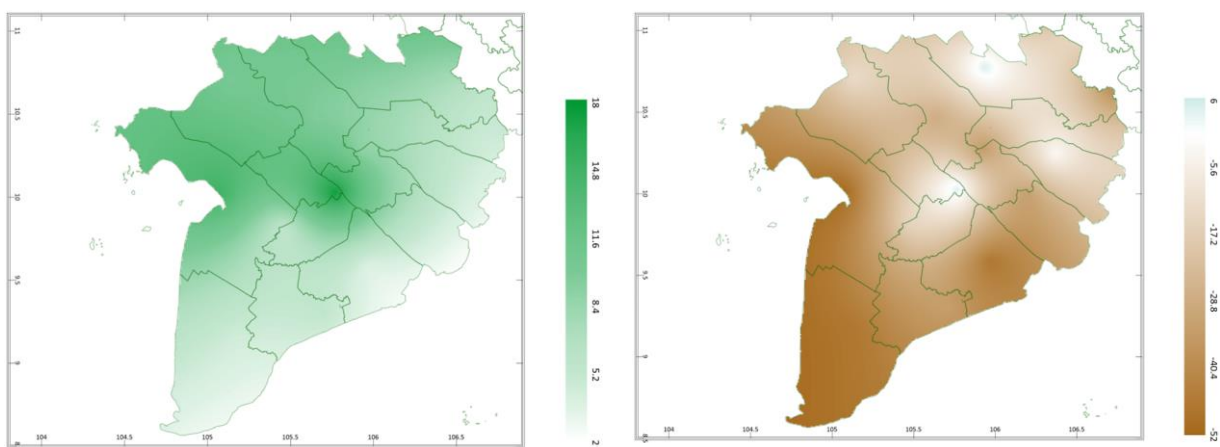
Hình 3: Bản đồ tổng lượng mưa hữu hiệu



a) Tổng lượng bốc thoát hơi tiềm năng

b) Mức độ sai khác so với cùng kì năm trước

Hình 4: Bản đồ tổng lượng bốc thoát hơi tiềm năng



a) Cân bằng nước trong đất

b) Mức độ sai khác so với cùng kì năm trước

Hình 5: Bản đồ cân bằng nước trong đất

Trong tháng tới, nhiệt độ tối cao trung bình dao động trong khoảng 30-32°C, nhiệt độ tối thấp trung bình trong khoảng 28-29°C, tích ôn hữu hiệu (tổng nhiệt độ tích lũy) trong tuần đầu của tháng dao động trong khoảng 224-232°C, trong tuần giữa tháng dao động trong khoảng 204-205°C, trong tuần cuối của tháng dao động trong khoảng 196-202°C. So với cùng kỳ năm trước, tổng tích ôn hữu hiệu (tổng nhiệt độ tích lũy trong tháng) tại các tỉnh Cà Mau, An Giang, vùng phía tây bắc của tỉnh Kiên Giang, Đồng Tháp, vùng phía bắc tỉnh Long An, vùng phía đông của tỉnh Tiền Giang, Bến Tre, Trà Vinh có xu thế thấp hơn, dao động từ 1-35°C; Các tỉnh còn lại trong khu vực có xu thế cao hơn so với cùng kỳ ở mức 16-50°C.

Tổng lượng mưa hữu hiệu trong tuần đầu của tháng dao động trong khoảng 11-40mm, trong tuần giữa tháng dao động ở mức 25-42mm, trong tuần cuối của tháng dao động trong khoảng 53-87mm. So với cùng kỳ năm trước, tổng lượng mưa hữu hiệu tại vùng tiếp giáp nhau giữa các tỉnh, Cần Thơ, Hậu Giang, Vĩnh Long, Đồng Tháp, vùng rìa phía bắc của tỉnh Bến Tre, vùng phía tây của tỉnh Long An và vùng tiếp giáp tỉnh Long An của 2 tỉnh Đồng Tháp và Tiền Giang có xu thế cao hơn, dao động từ 8-80mm; Các tỉnh còn lại của khu vực có xu thế thấp hơn so với cùng kỳ ở mức 28-100mm.

Cân bằng nước trong đất dự báo trong tháng 5/2024 trong khoảng 4-18%. So với cùng kỳ năm trước, cân bằng nước trong đất tại hầu hết cả tỉnh trong khu vực có xu thế thấp hơn, dao động từ 5,6-52%; Chi ngoại trừ vùng rìa phía bắc của tỉnh Long An, vùng rìa phía đông nam của tỉnh Cần Thơ có xu thế cao hơn so với cùng kỳ ở mức 6%.

Tổng lượng bốc thoát hơi tiềm năng dao động trong khoảng 100-102mm. So với cùng kỳ năm trước, lượng bốc thoát hơi tiềm năng tại tất cả các tỉnh trên khu vực có xu thế thấp hơn, dao động từ 2-5,6mm.

Độ ẩm không khí tháng 5/2024 dao động trong khoảng 71-72%.

Bảng 2: Dự báo các đặc trưng khí tượng nông nghiệp tại khu vực

Yếu tố	Thời gian			
	Tuần 1	Tuần 2	Tuần 3	Tháng 5
Độ ẩm không khí (%)	70,2-74,5	68,9-69,7	70,3-73,6	70,6-71,8
Nhiệt độ tối cao (°C)	30,3-33,7	30,2-31,9	29,6-30,6	30,2-32,1
Nhiệt độ tối thấp (°C)	27,7-28,7	27,7-29,0	27,4-28,7	27,7-28,7
Tích ôn hữu hiệu (°C)	224,1-231,9	203,5-205,4	196,3-202,3	627,2-636,7
Mưa hữu hiệu (mm)	11,1-40,0	25,2-41,7	53,4-87,0	114,8-144,8
Bốc thoát hơi tiềm năng (mm)	36,3-36,8	32,1-32,5	31,7-32,4	100,1-101,7
Cân bằng nước trong đất (%)	3,8 ÷ 17,5			

3. Cảnh báo khả năng tác động đến sản xuất nông nghiệp

Nhiệt độ trung bình tháng 05/2024 tại khu vực Đồng Bằng Sông Cửu Long phổ biến cao hơn so với TBNN từ 1,5-2,5°C. Tổng lượng mưa trên khu vực phổ biến ở mức thấp hơn so với TBNN từ 20-40mm. Dự báo trong tháng 5, tại khu vực ĐBSCL, mùa mưa có dấu hiệu bắt đầu và khu vực tiếp tục xuất hiện nhiều ngày nắng nóng diện rộng, có nơi nắng nóng gay gắt, tập trung trong 20 ngày đầu tháng; Trong giai đoạn 10 ngày cuối tháng 5/2024, gió mùa Tây Nam ở phía nam có xu hướng hoạt động mạnh dần nên mưa có khả năng gia tăng hơn ở khu vực. Đầu tháng 5, xâm nhập mặn ở các cửa sông Cửu Long có xu thế giảm dần, nhưng vẫn duy trì ở mức cao; riêng trên sông Vàm Cỏ, Cái Lớn, Cái Bé xâm nhập mặn duy trì ở mức cao đến giữa tháng 5, sau đó giảm dần vào cuối tháng. (Nguồn: Trung tâm Dự báo KTTV Quốc gia).

Trong tháng 5, lúa Hè Thu trà muộn tiếp tục xuống giống, lúa trà chính vụ tập trung chủ yếu giai đoạn đẻ nhánh – đứng cái – làm đòng. Dự báo tháng 5, khu vực bắt đầu bước vào giai đoạn chuyển mùa, chiều tối và đêm có mưa rào và dông với tổng lượng mưa hữu hiệu dự báo của tháng dao động từ 115-145mm, trong giai đoạn 10 ngày cuối tháng 5/2024, gió mùa Tây Nam ở phía nam có xu hướng hoạt động mạnh dần nên mưa có khả năng gia tăng hơn ở khu vực. Giai đoạn tháng 5, tình trạng thiếu nước bết căng thẳng, việc xuống giống và chăm sóc lúa Hè Thu sẽ thuận lợi hơn, người dân cần tiến hành xuống giống diện tích lúa Hè Thu còn lại theo kế hoạch sản xuất. Đồng thời, tháng 5 tình hình xâm nhập mặn có xu thế giảm dần, nhưng vẫn duy trì ở mức cao đến giữa tháng 5, mực nước trong hệ thống kênh mương nội đồng phục vụ sản xuất vẫn ở mức thấp, vì vậy, cần chú ý vận hành hợp lý các công trình kiểm soát mặn, hạn chế tiêu thoát, tưới tiết kiệm nước, tranh thủ gạn ngọt trong kỳ từ đầu tháng, đảm bảo tích trữ đủ nước ngọt để phục vụ sản xuất, ứng phó với kỳ hạn mặn cao có thể xuất hiện trở lại từ 7/5-10/5. Trong tháng, khu vực tiếp tục có nắng nóng, có nơi nắng nóng gay gắt, nhiệt độ phổ biến ở mức 30-32°C, lượng bốc thoát hơi nước duy trì ở mức cao từ 100-102mm, cân bằng nước trong đất tiếp tục ở mức thấp từ 4-18%, lượng nước cung cấp cho cây lúa không được đảm bảo, do đó, người dân cần điều tiết hệ thống kênh mương thủy lợi, chủ động nguồn nước,

bơm bổ sung vào đồng ruộng để tưới bổ sung cho lúa vụ hè Thu; đối với diện tích lúa trà muộn mới xuống giống trong giai đoạn mạ - đẻ nhánh cần đảm bảo duy trì mực nước trên mặt ruộng khoảng 2-3 cm, kết hợp bón thúc đẻ nhánh (sau sạ 8-10 ngày) giúp lúa đẻ nhánh sớm, tập trung và gia tăng nhánh hữu hiệu; đối với trà lúa Đông Xuân trong giai đoạn đẻ nhánh rộ – cuối đẻ nhánh, cần áp dụng biện pháp tưới nước ướn – khô xen kẽ, đặc biệt giai đoạn lúa cuối đẻ nhánh cần rút cạn nước (khoảng 7-10 ngày) nhằm hạn chế lúa đẻ nhánh lai rai, giúp cây lúa huy động được nhiều chất dinh dưỡng, giúp rễ ăn sâu, hạn chế đổ ngã về sau; đối với các diện tích lúa ở giai đoạn đòng cái - làm đòng, cần duy trì mực nước trong ruộng ở mức 5-7cm (giai đoạn này lúa rất cần nước, cần phải giữ đủ nước trong ruộng không được để ruộng khô nước), đồng thời, trong giai đoạn này cần kết hợp bón thúc đòng cho lúa để cây lúa đủ dinh dưỡng nuôi đòng (thời gian bón phân thúc tốt nhất bón vào các buổi chiều tối khi trời nắng và nóng giảm dần). Thời tiết tháng 5 có nắng mưa xen kẽ tạo điều kiện thuận lợi cho: rầy nâu, sâu cuốn lá, bệnh đạo ôn, cháy bìa lá,... phát sinh và gia tăng tỷ lệ nhiễm. Do đó, người dân cần thăm đồng thường xuyên, kiểm tra kỹ đồng ruộng để có biện pháp quản lý sâu bệnh hiệu quả; khi thấy có dấu hiệu chớm bệnh, cần ngưng bón phân đạm, xử lý bằng thuốc đặc trị kịp thời (áp dụng nguyên tắc 4 đúng khi phun).

Cây ăn quả có múi ở giai đoạn nuôi quả, độ ẩm đất thích hợp cho cây có múi sinh trưởng tốt trong giai đoạn này dao động trong khoảng 50-80%. Dự báo trong tháng tới, thời tiết khu vực tiếp tục xảy ra nắng nóng với nhiệt độ tối cao dự báo đạt 34°C, lượng bốc thoát hơi tiếp tục duy trì ở mức cao, cân bằng nước trong đất chỉ ở mức 4-18%, không đáp ứng đủ độ ẩm đất thích hợp cho sinh trưởng của cây có múi trong giai đoạn này. Trong tháng 5, tình hình xâm nhập mặn trên khu vực có xu thế giảm, nhưng vẫn duy trì ở mức cao đến giữa tháng, vì vậy người dân cần thường xuyên kiểm tra độ mặn trên các sông, rạch, mương vườn, tích trữ nước ngay khi có thể, gạn triều lấy ngọt để lấy nước ngọt tưới cho cây có múi, nên sử dụng hệ thống tưới tiết kiệm nước với lượng tối thiểu mỗi lần, giãn cách giữa các lần tưới (1-2 ngày); tổng lượng bốc thoát hơi dự báo tiếp tục duy trì ở mức cao từ 100-102mm, cần đậy gốc và liếp vườn với vật liệu có

sẵn như lá dừa khô, rơm rạ, lục bình, cỏ khô,... để hạn chế bốc thoát hơi nước, giữ ẩm cho cây; tỉa bớt trái trên cây để đảm bảo cây không bị suy kiệt. Sang tháng, khu vực bắt đầu vào giai đoạn chuyển mùa, tổng lượng mưa dự báo dao động từ 115-145mm, người dân cần vệ sinh vườn sạch sẽ, khơi thông cống rãnh để phòng mưa lớn kéo dài; bón vôi để ổn định độ pH, hạn chế mầm bệnh trong đất; kích rễ để đảm bảo cây ra rễ già trước khi mưa nhiều; cắt hết các cành thừa, cành tăm, cành trong tán để giúp cây thông thoáng, hạn chế ngã đổ khi có mưa to. Sâu bệnh cần lưu ý trên cây có múi trong giai đoạn này là: nhện hại, sâu đục thân, bệnh greening,... Để hạn chế tác động của sâu bệnh hại, người dân cần người dân cần thường xuyên thăm vườn, sử dụng các biện pháp sinh học để chủ động phòng trừ sâu, bệnh; bảo vệ các loài thiên địch có ích.

Tin phát ngày: 01/05/2024

Thời gian ban hành bản tin tiếp theo: ngày 01/06/2024

**Người chịu trách nhiệm
ban hành bản tin**

Phạm Thị Kim Phụng