

Hà Nội, ngày 01 tháng 05 năm 2024

Số: KNHD-05/NTBO/TTCN

**BẢN TIN DỰ BÁO KHÍ TƯỢNG THỦY VĂN  
PHỤC VỤ NÔNG NGHIỆP KHU VỰC NAM TRUNG BỘ  
THỜI HẠN THÁNG**

(Từ ngày 01/05/2024 đến ngày 31/05/2024)

**1. Thông báo tình hình khí tượng thủy văn nông nghiệp tháng qua**

Trong tháng 04/2024, độ ẩm không khí trung bình trong khu vực dao động trong khoảng 72 - 80%; Tổng tích ôn hữu hiệu (tổng nhiệt độ tích lũy) trong tháng dao động trong khoảng 595 - 636°C; Bốc thoát hơi tiềm năng dao động trong khoảng 100 - 103mm; Tổng lượng mưa hữu hiệu trong tháng dao động trong khoảng 0 - 1mm; Cân bằng nước trong đất khoảng 0%; Nhiệt độ tối cao trung bình từ 32 - 37°C, nhiệt độ tối thấp trung bình từ 25 - 27°C, nhiệt độ trung bình cao hơn từ 1,0 - 3,0°C so với trung bình nhiều năm (TBNN) cùng thời kỳ. Tổng lượng mưa (TLM) phổ biến thiếu hụt từ 30 - 60mm so với TBNN cùng thời kỳ.

Trong thời kỳ tháng 04/2024, các tỉnh/TP từ Đà Nẵng - Phú Yên đã xuất hiện 03 đợt nắng nóng và nắng nóng gay gắt, có nơi đặc biệt gay gắt vào các ngày từ 01-04/4, 12-17/4 và 19-30/4. Nhiệt độ cao nhất ngày vượt giá trị lịch sử tại Phú Quý (Bình Thuận) giá trị nhiệt độ cao nhất ngày đạt 35,5°C xảy ra vào ngày 23/4/2024; tại Đà Nẵng giá trị nhiệt độ cao nhất ngày đạt 40,7°C, Ba Tơ (Quảng Ngãi) giá trị nhiệt độ cao nhất ngày đạt 41,8°C vào ngày 26/4/2024; Tam Kỳ (Quảng Nam) giá trị nhiệt độ cao nhất ngày đạt 40,8°C vào ngày 27/4/2024; Nha Trang (Khánh Hòa) giá trị nhiệt độ cao nhất ngày đạt 34,7°C và Trường Sa (Khánh Hòa) giá trị nhiệt độ cao nhất ngày đạt 36,8°C xảy ra vào ngày 28/4/2024; Trà My (Quảng Nam) giá trị nhiệt độ cao nhất ngày đạt 40,6°C và Hoài Nhơn (Bình Định) giá trị nhiệt độ cao nhất ngày đạt 40,9°C vào ngày 30/4/2024 (Nguồn: Trung tâm DB KTTV QG).

Bảng 1: Tình hình khí tượng nông nghiệp tháng qua (01 – 30/04/2024)

Yếu tố	Thời gian			
	Tuần 1	Tuần 2	Tuần 3	Tháng 4
Độ ẩm không khí (%)	71,2 - 79,8	71,6 - 78,6	68,2 - 82	71,8 - 80,1
Nhiệt độ tối cao (°C)	31,3 - 35,3	32,5 - 35,9	32,8 - 38,9	32,1 - 36,6
Nhiệt độ tối thấp (°C)	24,6 - 26,6	24,7 - 27,2	26,7 - 28,2	25,3 - 27,3
Tích ôn hữu hiệu (°C)	211,1 - 225,1	197 - 209,2	180,6 - 206,5	594,6 - 636,1
Mưa hữu hiệu (mm)	0,0 - 0,2	0,0	0,0 - 1,0	0,0 - 1,0
Bốc thoát hơi tiềm năng (mm)	36,2 - 37,4	33,3 - 34,2	30,6 - 31,5	100,1 - 103,2
Cân bằng nước trong đất (%)	0			

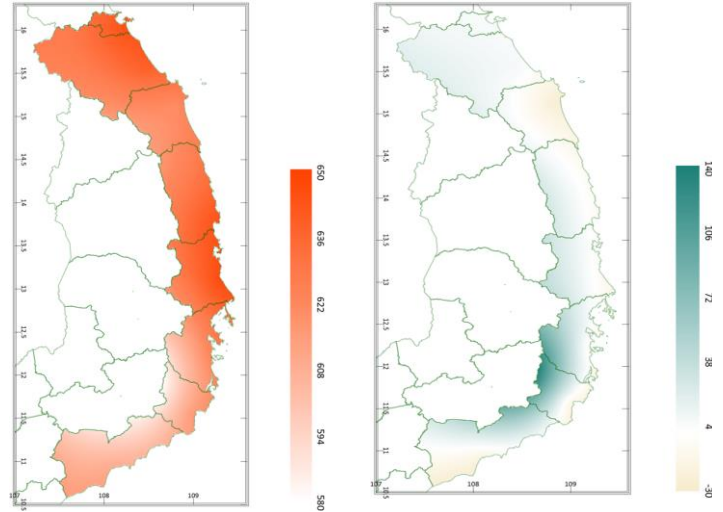
Tháng 04/2024, lúa vụ Đông Xuân trà chính vụ chủ yếu giai đoạn chắc xanh – chín – thu hoạch (cuối tháng 4 thu hoạch xong), trà muộn giai đoạn đòng trổ - ngậm sữa – chắc xanh – chín, thu hoạch; lúa vụ Xuân Hè (tại tỉnh Bình Định) chủ yếu giai đoạn gieo, sạ - mạ - đẻ nhánh; từ giữa tháng 4 lúa Hè Thu trà sớm bắt đầu được gieo, sạ. Tháng qua, thời tiết khu vực có nắng, hầu như không mưa thuận lợi cho công tác thu hoạch các diện tích lúa Đông Xuân trà sớm đã đến kỳ thu hoạch, phơi thóc và công tác xử lý rơm rạ, làm đất sau thu hoạch. Tuy nhiên, khu vực nắng nóng xảy ra diện rộng, có nơi nắng nóng gay gắt, hầu như không mưa tổng lượng mưa hữu hiệu thấp 0 - 1mm, lượng bốc thoát hơi tiềm năng ở mức cao 100-103mm, cân bằng nước trong đất chỉ ở mức 0% đã làm ảnh hưởng đến quá trình sinh trưởng của cây lúa, nhất là các vùng thiếu nước, cây lúa sinh trưởng kém. Một số sâu bệnh phát sinh gây hại lúa trong tháng qua như: Rầy nâu, rầy lưng trắng, sâu đục thân, bệnh đạo ôn, bệnh khô vằn, bệnh lem lép thối hạt,...gây hại lúa phổ biến nhẹ - trung bình, hại nặng cục bộ trên lúa Đông Xuân giai đoạn chắc xanh- chín; Bọ trĩ, ốc bươu vàng,...hại rải rác lúa Xuân Hè; Hè Thu sớm giai đoạn sạ - mạ; Chuột gây hại giống gieo lúa Xuân Hè; Hè Thu sớm.

Trên khu vực Nam Trung Bộ, cây thanh long chủ yếu trong giai đoạn chăm sóc - nuôi quả - thu hoạch. Thời tiết ngày có nắng thuận lợi cho công tác thu hoạch các diện tích thanh long đã đến kỳ thu hoạch. Tuy nhiên, khu vực nắng nóng có nơi nắng nóng gay gắt, tổng lượng mưa hữu hiệu ở mức thấp 0 - 1mm, cân bằng nước trong đất chỉ đạt 0% đã làm ảnh hưởng đến quá trình sinh trưởng và phát triển của cây thanh long, gây thiếu nước cục bộ, nhiều diện tích thanh long bị vàng cành, cháy cành, quả phát triển chậm. Thời tiết thuận lợi cho một số sâu bệnh phát sinh gây hại như: bệnh đốm nâu gây hại cục bộ, phân bố chủ yếu tại Bình Thuận; bệnh nám cành, bồ hóng, ruồi đục quả,.. gây hại rải rác.

## 2. Dự báo khí tượng nông nghiệp (Từ ngày 01/05/2024 đến ngày 31/05/2024)

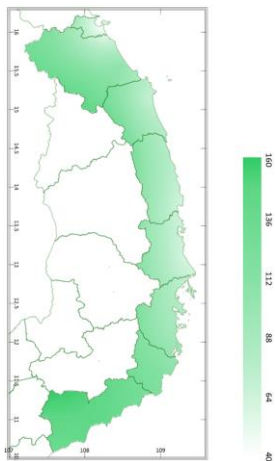


Hình 1: Bản đồ vị trí khu vực dự báo

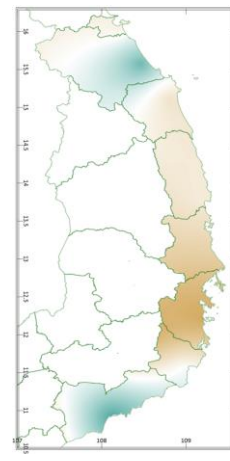


a) Tổng tích ôn hữu hiệu tháng      b) Mức độ sai khác so với cùng kỳ năm trước

Hình 2: Bản đồ tổng tích ôn hữu hiệu

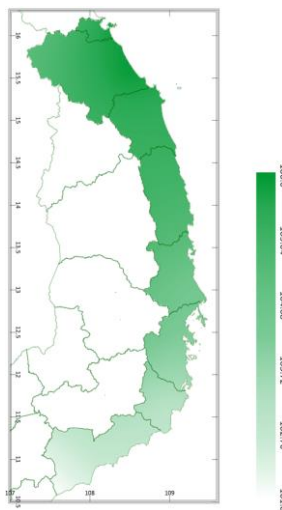


a) Tổng lượng mưa hữu hiệu tháng

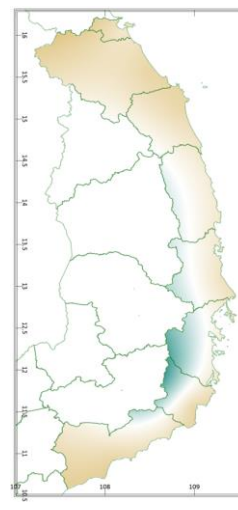


b) Mức độ sai khác so với cùng kỳ năm trước

Hình 3: Bản đồ tổng lượng mưa hữu hiệu

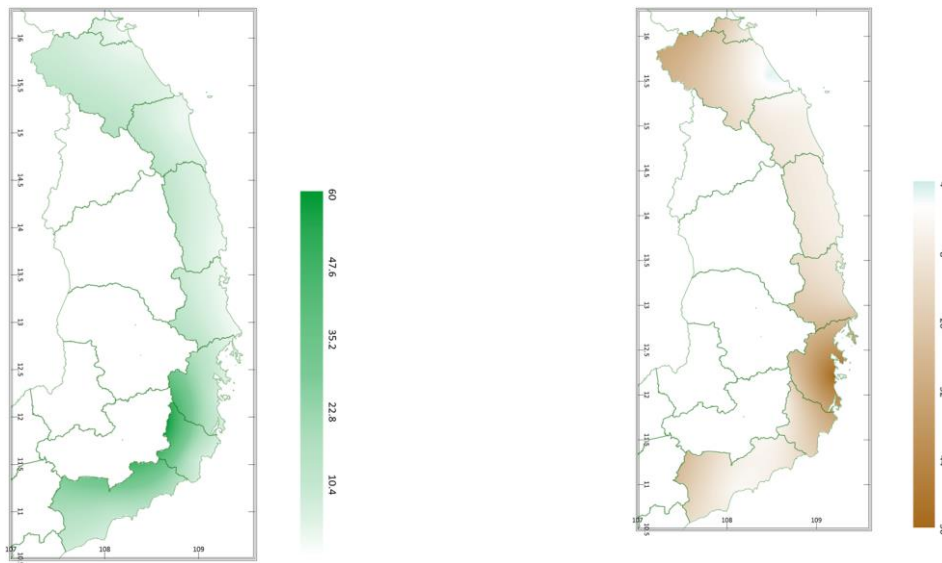


a) Bốc thoát hơi tiềm năng tháng



b) Mức độ sai khác so với cùng kỳ năm trước

Hình 4: Bản đồ tổng lượng bốc thoát hơi tiềm năng



a) Cân bằng nước trong đất tháng

b) Mức độ sai khác so với cùng kỳ năm trước

Hình 5: Bản đồ cân bằng nước trong đất

Trong tháng tới, nhiệt độ tối cao trung bình từ 31 - 33°C, nhiệt độ tối thấp trung bình từ 27 – 28°C, tích ôn hữu hiệu (tổng nhiệt độ tích lũy) trong tuần đầu của tháng dao động trong khoảng 211 - 246°C, trong tuần giữa tháng dao động trong khoảng 198 - 212°C, trong tuần cuối của tháng dao động trong khoảng 186 - 204°C. So với cùng kỳ năm trước, tổng nhiệt độ tích lũy tại hầu hết các tỉnh/TP trên khu vực Nam Trung Bộ có xu thế cao hơn so với cùng kỳ ở mức khoảng 38 - 140°C; riêng hầu hết tỉnh Quảng Ngãi, khu vực ven biển các tỉnh từ Quảng Nam - Ninh Thuận và phía Tây Nam tỉnh Bình Thuận có xu thế thấp hơn so với cùng kỳ năm trước, dao động trong khoảng 4 - 30°C

Tổng lượng mưa hữu hiệu trong tuần đầu của tháng dao động trong khoảng 7 - 34mm, trong tuần giữa tháng dao động trong khoảng 13 - 35mm, trong tuần cuối của tháng dao động trong khoảng 17 - 95mm. So với cùng kỳ năm trước, tổng lượng mưa hữu hiệu tại hầu hết các tỉnh/TP trên khu vực Nam Trung Bộ có xu thế cao hơn so với cùng kỳ, dao động trong khoảng 5 - 65mm; riêng phần trung tâm và phía Nam tỉnh Quảng Nam, khu vực tiếp giáp với Quảng Nam của tỉnh Quảng Ngãi và hầu hết tỉnh Bình Thuận có xu thế thấp hơn so với cùng kỳ năm trước ở mức khoảng 25 - 85mm.

Tổng lượng bốc thoát hơi tiềm năng dao động trong khoảng 103 - 107mm. So với cùng kỳ năm trước, tổng lượng bốc thoát hơi tiềm năng tại hầu hết các

tỉnh/TP trên khu vực Nam Trung Bộ có xu thế thấp hơn hoặc thấp hơn không đáng kể so với cùng kỳ, dao động trong khoảng 0,44 – 2,6mm; riêng một phần tiếp giáp với Gia Lai - Đắk Lắk của tỉnh Bình Định - Phú Yên và phía Tây của tỉnh Khánh Hòa - Ninh Thuận có xu thế cao hơn hoặc cao hơn không đáng kể so với cùng kỳ năm trước ở mức khoảng 0,64 – 2,8mm.

Cân bằng nước trong đất dự báo trong tháng tới hầu hết các tỉnh đạt khoảng 0 - 9%. Phía Tây của tỉnh Khánh Hòa - Ninh Thuận và phía Bắc của tỉnh Bình Thuận cân bằng nước trong đất có khả năng cao hơn so với các tỉnh khác trên khu vực. So với cùng kỳ năm trước, cân bằng nước trong đất tại hầu hết các tỉnh/TP trên khu vực Nam Trung Bộ có xu thế thấp hơn so với cùng kỳ, dao động trong khoảng 8 – 56%; riêng một phần trung tâm phía Đông của tỉnh Quảng Nam có xu thế cao hơn so với cùng kỳ năm trước ở mức khoảng 4%.

Độ ẩm không khí tháng 05/2024 dao động trong khoảng 73 - 78%.

*Bảng 2: Dự báo các đặc trưng khí tượng nông nghiệp tại khu vực*

Yếu tố	Thời gian			
	Tuần 1	Tuần 2	Tuần 3	Tháng 5
Độ ẩm không khí (%)	68,2 - 83,8	68,3 - 74,1	75,1 - 83,5	73,0 - 77,8
Nhiệt độ tối cao (°C)	29,7 - 35,6	30,4 - 33,4	28,5 - 32,0	30,5 - 33,3
Nhiệt độ tối thấp (°C)	27,1 - 29,0	27,6 - 28,2	26,8 - 27,8	27,2 - 28,0
Tích ôn hữu hiệu (°C)	211,2 - 245,6	198,2 - 212,2	186,2 - 204,2	610,3 - 646,4
Mưa hữu hiệu (mm)	7,4 - 33,7	12,8 - 35,1	16,7 - 94,8	44,4 - 145,0
Bốc thoát hơi tiềm năng (mm)	36,8 - 38,2	32,8 - 33,9	33 - 34,4	102,7 - 106,5
Cân bằng nước trong đất (%)	0 - 9			

### **3. Cảnh báo khả năng tác động đến sản xuất nông nghiệp**

Nhiệt độ trung bình tháng 05/2024 tại khu vực Nam Trung Bộ phổ biến cao hơn khoảng 1,5-2,5°C so với TBNN cùng thời kỳ, tổng lượng mưa phổ biến thấp hơn từ 20-40% so với TBNN cùng thời kỳ. Trong thời kỳ dự báo, áp thấp nóng phía Tây tiếp tục hoạt động mạnh nên các tỉnh/TP từ Đà Nẵng đến Phú Yên xuất hiện nhiều ngày nắng nóng và nắng nóng gay gắt, có nơi đặc biệt gay gắt. Hiện tượng nắng nóng và nắng nóng gay gắt trên khu vực dự báo xuất hiện nhiều hơn so với TBNN cùng thời kỳ, tình trạng khô hạn ở khu vực còn tiếp diễn. Tại Nha Trang (Khánh Hòa) nhiệt độ trung bình dao động trong khoảng từ 29,5-30,5°C, lượng mưa 40-70mm cho cả thời kỳ. (Nguồn: Trung tâm DB KTTV Quốc gia).

Trên khu vực Nam Trung Bộ, lúa vụ Đông Xuân trà muộn trong giai đoạn chín - thu hoạch; lúa Xuân Hè (tại tỉnh Bình Định) chủ yếu giai đoạn đẻ nhánh rộ - đứng cái - làm đòng, trổ; lúa Xuân Hè 2024 trà sớm trong giai đoạn xuống giống - mạ - đẻ nhánh, đẻ nhánh rộ, cuối tháng 5 trà chính vụ bắt đầu được xuống giống. Dự báo tháng 4, khu vực tiếp tục có nắng thuận lợi cho công tác thu hoạch các diện tích lúa Đông Xuân đã đến kỳ thu hoạch và chuẩn bị đất để xuống giống lúa Hè Thu trà chính vụ. Tuy nhiên, lượng bốc thoát hơi tiềm năng tháng tới duy trì ở mức cao dao động trong khoảng 103 - 107mm, nắng nóng xảy ra trên diện rộng, có nơi nắng nóng gay gắt - đặc biệt gay gắt, tổng lượng mưa hữu hiệu dao động trong khoảng 44 - 145mm, cân bằng nước trong đất ở mức rất thấp 0 - 9%, không đảm bảo đáp ứng đủ nước cho cây lúa sinh trưởng và phát triển. Do đó, người dân cần chú ý chủ động nguồn nước tưới, tưới bổ sung đủ nước cho lúa, cần có biện pháp tăng cường công tác nạo vét, gia cố, duy tu sửa chữa hệ thống thủy lợi, kênh tưới, đặc biệt hệ thống kênh mương nội đồng để chủ động và tích trữ nguồn nước tưới. Trên toàn khu vực Nam Trung Bộ, cần duy trì mực nước 1-3cm đối với các diện tích lúa giai đoạn mạ-bén rễ, 3-5cm đối với các diện tích lúa giai đoạn đẻ nhánh - đứng cái, khoảng 5-7cm đối với những diện tích đang trong giai đoạn trổ. Bên cạnh điều tiết nước, cần thời bón thúc đợt 1 cho lúa Hè Thu trà sớm để lúa đẻ nhánh khỏe mạnh. Thời tiết tạo điều kiện thuận lợi cho một số sâu bệnh phát sinh gây hại như: Rầy nâu, rầy lưng trắng, sâu đục thân 2 chấm, sâu cuốn lá nhỏ,...gây hại trên lúa Xuân Hè giai đoạn đứng cái - đòng trổ; Bọ trĩ, rầy nâu, rầy lưng trắng, sâu cuốn lá nhỏ, sâu đục thân, sâu keo, bệnh đạo ôn lá,... gây hại trên lúa Hè Thu sớm giai đoạn mạ - đẻ nhánh.

Tháng tới, cây thanh long trong giai đoạn chăm sóc - nuôi quả-thu hoạch. Đây là loài cây có khả năng chịu hạn tương đối tốt, tuy nhiên, trong điều kiện nắng hạn kéo dài nếu không tưới nước, cây sẽ mất sức, sinh trưởng kém, ảnh hưởng đến năng suất và chất lượng quả. Nhiệt độ thích hợp cho thanh long sinh trưởng và phát triển dao động trong khoảng 20 – 30°C, độ ẩm đất thích hợp khoảng 60 – 70%. Dự báo tháng tới tới khu vực tiếp tục có nắng nóng diện rộng, có nơi nắng nóng gay gắt - đặc biệt gay gắt, tổng lượng bốc thoát hơi tiềm năng khoảng 103 - 107mm, tổng lượng mưa hữu hiệu dao động trong khoảng 44 -

145mm, cân bằng nước trong đất ở mức rất thấp 0 - 9%, nhiệt độ không khí khoảng 27 - 33°C. Qua đó có thể thấy, nhiệt độ cao nhất tháng tới cao hơn so với nhiệt độ thích hợp của thanh long, cân bằng nước trong đất ở mức rất thấp không đảm bảo đủ nước cho cây trồng sinh trưởng và phát triển. Do đó, người dân cần chủ động nguồn nước tưới bổ sung, đảm bảo đủ ẩm cho cây sinh trưởng - nuôi quả, đồng thời, cần tranh thủ những ngày nắng ráo để thu hoạch thanh long tại những vườn đã đến kỳ thu hoạch. Ngoài ra, cần lưu ý bổ sung đầy đủ dinh dưỡng cho cây, bón phân kịp thời, cân đối NPK, không được bón dư đạm, sử dụng các loại phân bón có hàm lượng lân, canxi, magie cao phun định kỳ 10 - 15 ngày/lần, phòng trừ cỏ dại để tránh tình trạng thanh long khó hấp thụ được dinh dưỡng từ đất trồng xung quanh. Thời tiết tháng tới tạo điều kiện thuận lợi cho một số sâu bệnh phát sinh gây hại như: vàng cành, cháy cành, bệnh đốm nâu, thán thư, thối quả non, thối cành, bọ xít, rệp sáp.... Đối với những vườn thanh long đã thu hoạch xong, cần tiến hành vệ sinh vườn, tỉa cành, xới đất, bón lót phân hữu cơ để tái tạo đất, tăng độ tơi xốp đất, giúp các vi sinh vật có lợi cho đất phát triển để tăng hiệu suất sử dụng phân NPK sau này và kích hệ rễ cây phát triển mạnh, giúp thanh long khỏe mạnh, hạn chế sâu bệnh. Đồng thời, ở những vườn có cành đã bị bệnh nặng cần tỉa bỏ cành và tiêu hủy để ngăn ngừa sự lây lan, tiến hành phun thuốc trừ bệnh. Có thể sử dụng một số thuốc trừ vi khuẩn thông thường có trong danh mục được phép sử dụng, tuyệt đối đảm bảo thời gian cách ly. Với cây đã nuôi quả hoặc quả gần thu hoạch, không phun thuốc cho đến lúc thu hoạch xong.

**Tin phát ngày: 01/05/2024**

**Thời gian ban hành bản tin tiếp theo: ngày 01/06/2024**

**Người chịu trách nhiệm  
ban hành bản tin**

**Phạm Thị Kim Phụng**