

Hà Nội, ngày 01 tháng 6 năm 2024

Số: KNHD-06/BTBO/TTCN

**BẢN TIN DỰ BÁO KHÍ TƯỢNG THỦY VĂN  
PHỤC VỤ NÔNG NGHIỆP KHU VỰC BẮC TRUNG BỘ  
THỜI HẠN THÁNG**  
(Từ ngày 01/6/2024 đến ngày 30/6/2024)

**1. Thông báo tình hình khí tượng thủy văn nông nghiệp tháng qua**

Trong tháng 5/2024, độ ẩm không khí trung bình trong khu vực dao động trong khoảng 75-84%; Tổng tích ôn hữu hiệu (tổng nhiệt độ tích lũy) trong tháng dao động trong khoảng 603-634°C; Bốc thoát hơi tiềm năng dao động trong khoảng 107-110mm; Tổng lượng mưa hữu hiệu dao động trong khoảng 38-230mm; Cân bằng nước trong đất dao động trong khoảng 1-83%; Nhiệt độ tối cao trung bình từ 31-34°C, nhiệt độ tối thấp trung bình từ 25-27°C; nhiệt độ trung bình tại khu vực phổ biến cao hơn 0,5-1,5°C so với TBNN cùng thời kỳ. Tổng lượng mưa thiếu hụt từ 15-30%, có nơi thấp hơn 50% so với TBNN cùng thời kỳ.

Trong tháng 5/2024, trên khu vực đã xuất hiện 01 đợt nắng nóng gay gắt, có nơi đặc biệt gay gắt vào các ngày từ 26-30/5 với mức nhiệt độ cao nhất ngày phổ biến từ 36-39°C, có nơi trên 40°C. Đồng thời, trên khu vực tháng 5 đã xuất hiện nhiều ngày có mưa rào và dông rải rác, cục bộ có mưa vừa, mưa to như ngày 02-04/5, 06-07/5, 15-17/5, 20-26/5, 31/5; nhiều đợt mưa to kèm theo dông, lốc, sét, mưa đá, gió giật mạnh đã gây nhiều thiệt hại cho sản xuất nông nghiệp. Cụ thể, từ đêm ngày 30/4 và ngày 01/5 mưa dông kèm theo lốc, sét, mưa đá đã xảy ra trên địa bàn huyện Tương Dương (Nghệ An) đã gây thiệt hại cho 5,97 ha lúa; 0,34 ha màu; 1,4 ha cây công nghiệp (cây sắn); 8,59 ha rừng trồng (Nguồn: Văn phòng thường trực Ban Chỉ đạo Quốc gia về Phòng, Chống Thiên tai và Ban Chỉ huy Phòng chống thiên tai - Tìm kiếm cứu nạn huyện Tương Dương). Từ đêm 02/5 đến sáng ngày 03/5, mưa lớn kèm theo dông, lốc, sét và gió giật mạnh xảy ra trên địa bàn các tỉnh Nghệ An, Hà Tĩnh, Quảng Trị, Thừa Thiên Huế làm cho 979 ha diện tích lúa, 126,2 ha diện tích hoa màu bị thiệt hại (Nghệ An); 400 ha lúa tại tỉnh Quảng Trị bị đổ ngã; nhiều diện tích lúa và hoa màu tại tỉnh Thừa Thiên Huế bị thiệt hại. (Nguồn: Ban Chỉ huy Phòng chống thiên tai - Tìm kiếm cứu nạn huyện Quỳnh Lưu, Diễn Châu-Nghệ An; Ban Chỉ huy Phòng, chống thiên tai và Tìm kiếm cứu nạn tỉnh Quảng Trị). Ngày 19/5 tại tỉnh Thanh

Hoá xảy ra mưa lớn, dông, lốc, sét đã làm cho 580 ha lúa bị gãy đổ; 60 nhà nuôi tôm bị ảnh hưởng và một số thiệt hại khác. (Nguồn: Văn phòng thường trực Ban Chỉ đạo Quốc gia về Phòng, Chống Thiên tai).

Bảng 1: Tình hình khí tượng nông nghiệp tháng qua (01-31/5/2024)

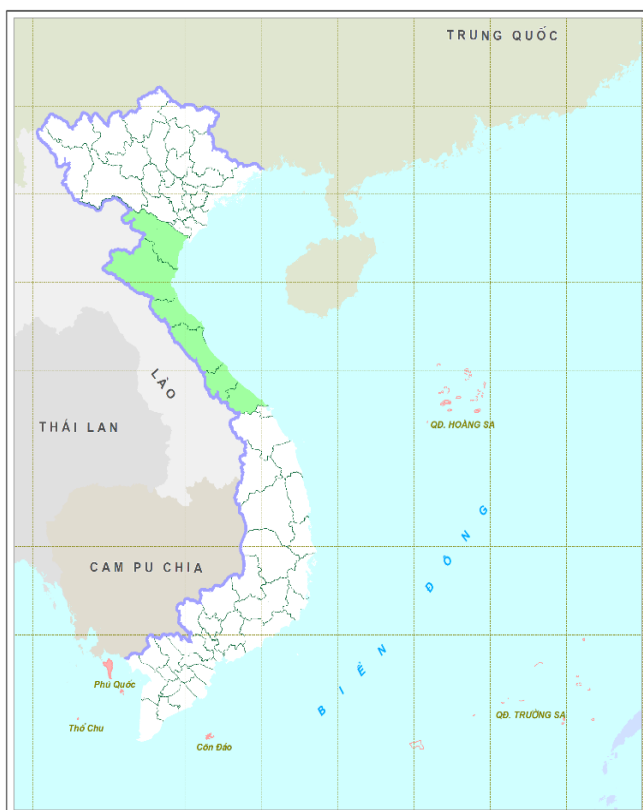
Yếu tố	Thời gian			
	Tuần 1	Tuần 2	Tuần 3	Tháng 5
Độ ẩm không khí (%)	73,9-86,7	76,9-83,4	72,9-81,2	74,6-83,9
Nhiệt độ tối cao (°C)	29,6-34,1	31,2-33,4	33,2-34,5	31,3-33,8
Nhiệt độ tối thấp (°C)	24,8-26,5	25,3-26,5	26,0-28,9	25,3-27,3
Tích ôn hữu hiệu (°C)	202,2-220,5	191,2-199,8	202,0-22,01	602,8-634,2
Mưa hữu hiệu (mm)	11,5-139,7	13,1-140,7	13,5-44,6	38,1-230,1
Bốc thoát hơi tiềm năng (mm)	37,7-38,6	34,4-35,4	34,4-36,0	106,5-109,7
Cân bằng nước trong đất (%)	0,7-82,8			

Lúa Đông Xuân phổ biến trong giai đoạn trở bông – phơi màu – chắc xanh – chín – thu hoạch – thu hoạch xong; lúa Hè Thu trong giai đoạn làm đất – xuống giống gieo mạ/sạ mạ - mũ chông 3 lá, một số diện tích lúa Hè Thu sớm tại các tỉnh phía Nam đã tiến hành cấy. So với tháng 4, nền nhiệt độ trong tháng 5 có xu thế giảm, trời dịu mát hơn và khu vực đã có nhiều ngày có mưa, cục bộ có nơi có mưa to đến rất to (Đông Hà - Quảng Trị với lượng mưa ngày quan trắc được trong ngày 03/5 đạt 85,7mm; Thanh Hóa đã ghi nhận lượng mưa từ 19h ngày 15/5 đến 19h ngày 16/5 đạt 138,0mm) với tổng lượng mưa hữu hiệu trong tháng dao động trong khoảng 38-230mm, cân bằng nước trong đất đạt từ 1-83% đã giúp giải nhiệt và bổ sung lượng nước cần thiết cho nhiều diện tích lúa trong khu vực. Tuy nhiên, trong các đợt mưa này, một số nơi đã xuất hiện mưa to kèm theo các hiện tượng thời tiết nguy hiểm khác như dông lốc, sét, mưa đá đã gây ảnh hưởng và thiệt hại trên nhiều diện tích lúa trong khu vực. Cụ thể: từ đêm ngày 30/4 và ngày 01/5 mưa dông kèm theo lốc, sét, mưa đá đã xảy ra trên địa bàn huyện Tương Dương (Nghệ An) đã khiến 5,97 ha diện tích lúa thiệt hại hoàn toàn (hơn 70%); từ đêm 02/5 đến sáng 03/5, mưa lớn kèm theo dông, lốc, sét và gió giật mạnh xảy ra trên địa bàn các tỉnh Nghệ An, Hà Tĩnh, Quảng Trị, Thừa Thiên Huế đã khiến 979 ha diện tích lúa (Nghệ An) bị thiệt hại, 400 ha lúa tại tỉnh Quảng Trị bị đổ ngã, nhiều diện tích lúa tại tỉnh Thừa Thiên Huế bị thiệt hại; ngày 19/5 tại tỉnh Thanh Hoá xảy ra mưa lớn, dông, lốc, sét đã làm cho 580 ha lúa bị gãy đổ. Đồng thời, do lượng mưa trong tháng có sự phân hóa rõ rệt giữa các tỉnh trong khu vực, mưa nhiều tập trung chủ yếu tại các tỉnh phía Nam nên nhu cầu về nước cung cấp cho nhiều diện tích lúa nhiều tại tỉnh phía Bắc

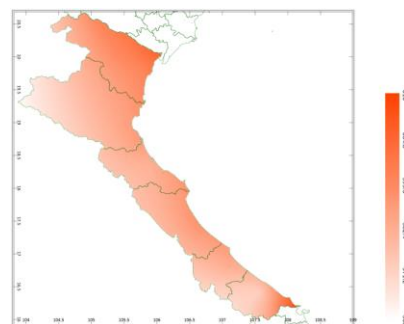
trên khu vực không được đảm bảo. Đan xen giữa những khoảng thời gian trời mưa là những ngày trời tạnh ráo, có nắng, một số nơi có nắng nóng đã giúp cho việc thu hoạch các diện tích lúa đã chín và công tác dọn dẹp vệ sinh đồng ruộng sau thu hoạch và xuống giống gieo mạ vụ Hè Thu diễn ra thuận lợi. Trong tháng, sâu bệnh hại trên lúa Đông Xuân phổ biến: rầy các loại, bệnh đạo ôn cổ bông, bệnh lem lép hạt...; trên lúa Hè Thu đã bắt đầu phát sinh một số đối tượng như ốc bươu vàng, chuột, dòi đục nõn...

Cây ăn quả có múi trong giai đoạn quả non – phát triển quả. So với tháng 4, nền nhiệt độ trong tháng 5 trên khu vực có xu thế giảm nhẹ; đồng thời, trong tháng, trên khu vực đã xuất hiện nhiều ngày có mưa diện rộng với tổng lượng mưa hữu hiệu dao động trong khoảng 38-230mm; mưa nhiều đã giúp giải nhiệt và cung cấp lượng nước cần thiết cho cây ăn quả có múi trên nhiều vùng trong khu vực. Tuy nhiên, do lượng mưa trong tháng có sự phân bố không đồng đều, cân bằng nước trong đất có sự chênh lệch rõ rệt, tính trên toàn khu vực, cân bằng nước trong đất trong tháng 5 dao động từ 1-83% đã gây ra tình trạng dư thừa nước cho nhiều vùng trồng cây ăn quả có múi trong khi một số vùng trồng cây ăn quả khác tiếp tục ở trong tình trạng thiếu nước và sinh trưởng kém. Trong tháng, một số đối tượng sâu bệnh hại chủ yếu trên cây ăn quả có múi: bệnh chảy gôm, bệnh muội đen, bệnh vàng lá greening, sâu đục thân/cành...

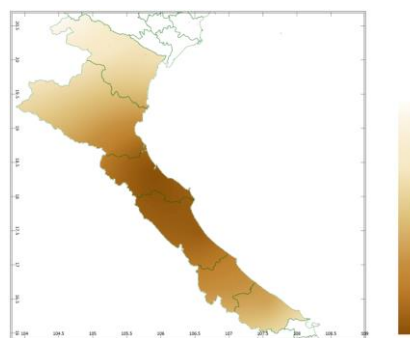
## 2. Dự báo khí tượng nông nghiệp (từ ngày 01/6/2024 đến ngày 30/6/2024)



Hình 1: Bản đồ vị trí khu vực dự báo

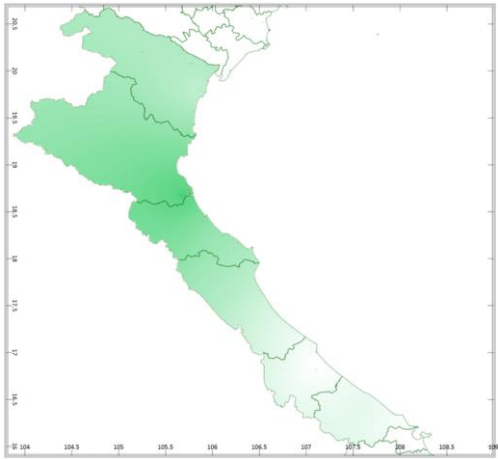


a) Tổng tích ôn hữu hiệu

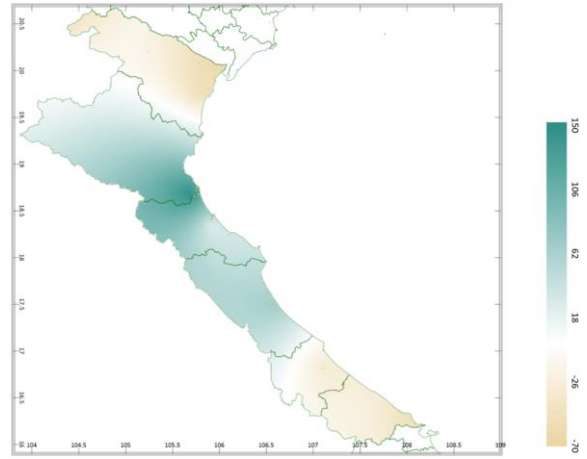


b) Mức độ sai khác so với cùng kỳ năm trước

Hình 2: Bản đồ tổng tích ôn hữu hiệu tháng

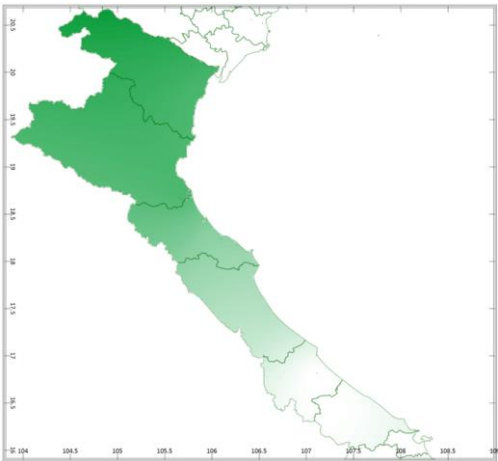


a) Tổng lượng mưa hữu hiệu

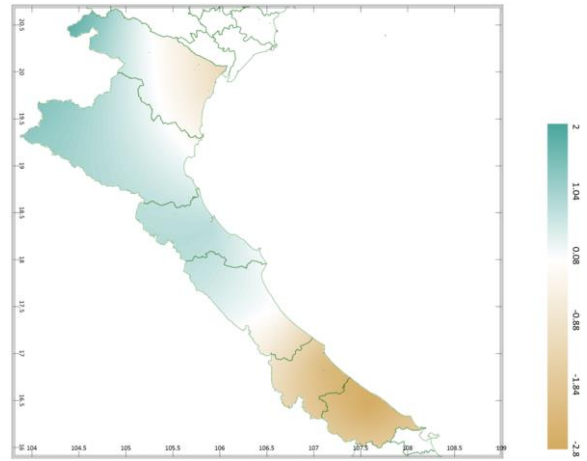


b) Mức độ sai khác so với cùng kỳ năm trước

Hình 3: Bản đồ tổng lượng mưa hữu hiệu tháng



a) Tổng lượng bốc thoát hơi tiềm năng

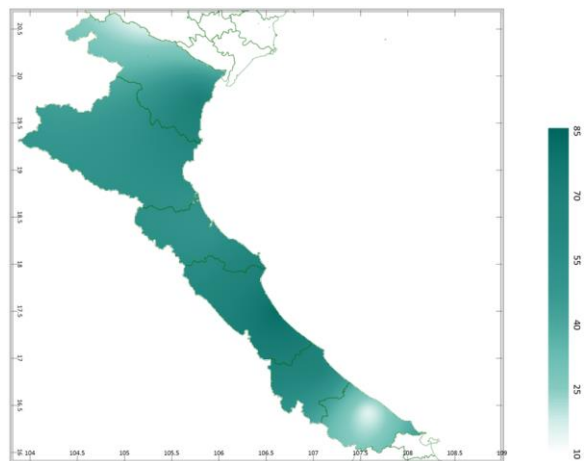


b) Mức độ sai khác so với cùng kỳ năm trước

Hình 4: Bản đồ bốc thoát hơi tiềm năng tháng



a) Cân bằng nước trong đất



b) Mức độ sai khác so với cùng kỳ năm trước

Hình 5: Bản đồ cân bằng nước trong đất tháng

Trong tháng tới, nhiệt độ tối cao trung bình từ 30-31°C, nhiệt độ tối thấp trung bình từ 26-28°C, tích ôn hữu hiệu (tổng nhiệt độ tích lũy) trong tuần đầu của tháng dao động trong khoảng 196-224°C, trong tuần giữa tháng dao động trong khoảng 185-196°C, trong tuần cuối của tháng dao động trong khoảng 179-191°C. So với cùng kỳ năm trước, tổng tích ôn hữu hiệu (tổng nhiệt độ tích lũy trong tháng) trên toàn khu vực có xu thế thấp hơn cùng kỳ từ 37-90°C.

Tổng lượng mưa hữu hiệu trong tuần đầu của tháng dao động trong khoảng 32-150mm, trong tuần giữa tháng dao động trong khoảng 15-51mm, trong tuần cuối của tháng dao động trong khoảng 5-24mm. So với cùng kỳ năm trước, tổng lượng mưa hữu hiệu tại các tỉnh Thanh Hóa, Quảng Trị, Thừa Thiên Huế có xu thế thấp hơn cùng kỳ từ 23-50mm; Các tỉnh còn lại trong khu vực có xu thế cao hơn cùng kỳ có thể lên đến 147mm.

Cân bằng nước trong đất trong tháng 6/2024 dao động trong khoảng 74-96%. So với cùng kỳ năm trước, cân bằng nước trong đất trên toàn khu vực có xu thế cao hơn cùng kỳ từ 14-82%.

Tổng lượng bốc thoát hơi tiềm năng trong tháng dao động trong khoảng 102-107mm. So với cùng kỳ năm trước, tổng lượng bốc thoát hơi tiềm năng tại các tỉnh Quảng Trị, Thừa Thiên Huế, phần lớn tỉnh Thanh Hóa, phần phía Nam của tỉnh Quảng Bình có xu thế thấp hơn cùng kỳ 0,1-2,7mm; Các vùng còn lại trong khu vực có xu thế cao hơn cùng kỳ có thể lên đến 0,8mm.

Độ ẩm không khí tháng 6/2024 dao động trong khoảng 76-84%.

*Bảng 2: Dự báo các đặc trưng khí tượng nông nghiệp tại khu vực*

Yếu tố	Thời gian			
	Tuần 1	Tuần 2	Tuần 3	Tháng 6
Độ ẩm không khí (%)	82,1-87,8	75,5-87,8	68,7-81,6	76,0-85,9
Nhiệt độ tối cao (°C)	29,5-32,2	28,9-30,5	30,9-32,9	30,1-31,0
Nhiệt độ tối thấp (°C)	25,0-27,7	26,4-27,2	27,2-28,1	26,3-27,5
Tích ôn hữu hiệu (°C)	195,6-224,2	184,6-196,1	178,7-190,5	573,5-594,1
Mưa hữu hiệu (mm)	31,5-150,3	14,0-51,1	4,6-23,9	50,1-221,8
Bốc thoát hơi tiềm năng (mm)	37,5-39,9	34,0-35,6	30,5-32,0	102,2-106,8
Cân bằng nước trong đất (%)	74,4-96,2			

### 3. Cảnh báo khả năng tác động đến sản xuất nông nghiệp

Nhiệt độ trung bình tháng 6/2024 phổ biến cao hơn so với TBNN từ 0,5-1,0°C, có nơi cao hơn so với TBNN cùng thời kỳ; tổng lượng mưa phổ biến cao hơn từ 10-30% so với TBNN cùng thời kỳ. Trong thời kỳ dự báo, trên biển Đông có khả năng xuất hiện 01-02 cơn Bão/ATNĐ (bao gồm cả cơn bão số 1 (MALIKSI) đang hoạt động trên khu vực Bắc Biển Đông). Trong 10 ngày đầu của thời kỳ dự báo, ít có khả năng xuất hiện nắng nóng diện rộng; sau đó nắng nóng có khả năng gia tăng hơn. Trong thời kỳ dự báo, khu vực sẽ có nhiều ngày có mưa, riêng 10 ngày đầu tháng khu vực có khả năng xuất hiện mưa vừa, mưa to diện rộng. (Nguồn: Trung tâm Dự báo KTTV Quốc gia).

Trong tháng 6, các diện tích lúa Đông Xuân trà muộn sẽ được thu hoạch xong các diện tích còn lại trong những ngày đầu tháng 6; lúa Hè Thu trong giai đoạn xuống giống gieo mạ/sạ mạ - cấy - bén rễ hồi xanh - đẻ nhánh. Dự báo thời tiết trên khu vực trong tháng 6 sẽ có nhiều ngày có mưa với tổng lượng mưa hữu hiệu trong tháng dao động trong khoảng 50-222mm, mưa nhiều tập trung chủ yếu trong tuần đầu tiên của tháng, mưa sau đó có xu thế giảm dần về cuối tháng. Do đó, đối với những diện tích lúa Đông Xuân còn lại, người dân cần khẩn trương thu hoạch nhằm giải phóng toàn bộ ruộng đất phục vụ cho công tác xuống giống gieo trồng vụ Hè Thu; sau khi thu hoạch cần nhanh chóng xử lý - dọn dẹp vệ sinh sạch sẽ đồng ruộng, khẩn trương làm đất xuống giống gieo trồng vụ Hè Thu theo kịp với khung lịch thời vụ. Đối với lúa vụ Hè Thu, do lượng mưa dự báo trong tháng tới có sự phân bố không đồng đều, lượng mưa tập trung chủ yếu tại nửa phía Bắc của khu vực trong khi các tỉnh thuộc nửa phía Nam được dự báo có mưa không đáng kể nên có khả năng sẽ thiếu nước cho gieo cấy lúa Hè Thu. Tại những vùng khó khăn về nguồn nước cần có hướng chuyển dịch cơ cấu sang trồng cây trồng cạn khác có nhu cầu về nước ít hơn để tăng hiệu quả sản xuất; đối với những nơi điều kiện thủy lợi cho phép, đủ khả năng cung cấp nước cho cây lúa cần tranh thủ những ngày trời tạnh ráo - ít mưa để tiến hành xuống giống gieo mạ/sạ mạ; sau khi gieo/sạ cần đảm bảo duy trì độ ẩm trong đất đạt 100% đối với các diện tích mạ gieo và từ 85-100% đối với các diện tích mạ sạ; đối với những diện tích lúa trong giai đoạn cấy - bén rễ hồi xanh - đẻ nhánh cần giữ và duy trì mực nước trong ruộng từ 1-3cm nhằm hạn chế sự

phát triển của cỏ dại và ốc bươu vàng gây hại cây lúa (ở giai đoạn này có thể tiến hành phun thuốc trừ cỏ và trừ ốc bươu vàng). Bên cạnh việc đảm bảo nhu cầu về nước cho cây lúa, dinh dưỡng đầy đủ trong các giai đoạn này cũng rất quan trọng: đối với mạ gieo cần tiến hành bón thúc thúc phân kali và phân đạm; đối với các diện tích đất chuẩn bị xuống cấy/sạ thẳng, trước khi cấy/sạ, người dân cần tiến hành bón lót toàn bộ phân chuồng hoai mục, phân hữu cơ vi sinh và bón thêm phân NPK nhằm cung cấp nguồn dinh dưỡng cho cây lúa sinh trưởng và phát triển; sau cấy từ 6-7 ngày và sau sạ từ 8-10 ngày cần tiến hành bón thúc để nhánh kết hợp phá váng, vùi phân nhằm tạo điều kiện cho cây lúa phát triển và quá trình đẻ nhánh trên cây lúa về sau diễn ra thuận lợi. Sâu bệnh hại trên cây lúa trong tháng tới chủ yếu: ốc bươu vàng, chuột, dòi đục nõn, sâu năn, bệnh nghệt rễ...

Cây ăn quả có múi trong tháng 6 tiếp tục trong giai đoạn phát triển quả. Ở giai đoạn này, độ ẩm đất thích hợp cho cây ăn quả có múi dao động trong khoảng 55-75%. Dự báo tổng lượng mưa hữu hiệu trên khu vực trong tháng tới dao động trong khoảng 50-222mm, cân bằng nước trong đất đạt từ 74-96%. Tại tỉnh Thừa Thiên Huế, dự báo lượng mưa hữu hiệu trong tháng 6 đạt 69mm, cân bằng nước trong đất đạt 74%, phù hợp cho cây ăn quả có múi trong giai đoạn này sinh trưởng và phát triển bình thường. Đối với tỉnh Quảng Trị, dự báo lượng mưa hữu hiệu trong tháng 6 đạt 50mm, cân bằng nước trong đất 76%, mặc dù cao hơn so với nhu cầu của cây ăn quả có múi trong giai đoạn này tuy nhiên do mức độ chênh lệch không đáng kể nên về cơ bản cây ăn quả có múi vẫn có thể sinh trưởng và phát triển bình thường. Các tỉnh còn lại trong khu vực, tổng lượng mưa hữu hiệu dao động trong khoảng 81-222mm, cân bằng nước trong đất dao động từ 81-96%, cao hơn so với nhu cầu về nước cho cây ăn quả có múi; trong điều kiện thời tiết mưa nhiều, cân bằng nước trong đất cao, cây ăn quả có múi sẽ sinh trưởng kém do hoạt động hô hấp của bộ rễ bị cản trở, đồng thời điều kiện môi trường đất quá ẩm ướt cũng sẽ khiến cho nhiều loại nấm bệnh phát triển và tấn công bộ rễ. Do đó, trong thời gian tới người dân cần chú ý: theo dõi chặt chẽ diễn biến thời tiết và chủ động có các biện pháp tiêu thoát nước kịp thời cho cây ăn quả có múi khi có mưa lớn xảy ra (đặc biệt là khu vực từ Nghệ An - Hà Tĩnh trong tuần đầu tiên của tháng được dự báo có khả năng xảy ra mưa to

diện rộng), tuyệt đối không để cây ăn quả có múi bị úng nước lâu ngày sẽ gây ảnh hưởng nghiêm trọng đến sinh trưởng và phát triển của cây; sau khi mưa tạnh và nước trong vườn được rút cạn, cần hạn chế đi lại trong vườn, khi mặt đất khô ráo thì tiến hành xới xáo để phá váng và giúp đất thông thoáng khí từ đó giúp giảm độ ẩm trong đất. Bên cạnh đó, cần thường xuyên thực hiện công tác tỉa cành, cắt bỏ bớt những quả nhỏ/dị dạng/sâu bệnh, dọn dẹp cỏ dại và lá rụng xung quanh gốc nhằm hạn chế sự trú ngụ của các đối tượng sâu bệnh hại và giúp giảm độ ẩm trong đất. Ngoài ra, trong tháng 6 cần chú ý tiến hành bón thúc quả cho các diện tích cây ăn quả có múi bằng các loại phân đạm và kali với liều lượng khuyến cáo 400-600g phân đạm; 400-600g phân kali (liều lượng trên được tính trên 1 cây và được áp dụng đối với những vườn trồng cây ăn quả có độ tuổi từ 4-8 năm; đối với những cây từ 9 năm tuổi trở lên tùy thuộc và sự sinh trưởng tốt xấu của cây mà cân đối tăng giảm lượng phân bón cho phù hợp). Trong tháng 6, cần tiếp tục chú ý các đối tượng như sâu đục thân, bệnh muội đen, bệnh chảy gôm gây hại trên cây ăn quả có múi.

**Tin phát ngày: 01/6/2024**

**Thời gian ban hành bản tin tiếp theo: ngày 01/7/2024**

**Người chịu trách nhiệm  
ban hành bản tin**

**Phạm Thị Kim Phụng**