

Hà Nội, ngày 01 tháng 6 năm 2024

Số: KNHD-06/TDMB/TTCN

**BẢN TIN DỰ BÁO KHÍ TƯỢNG THỦY VĂN
PHỤC VỤ NÔNG NGHIỆP KHU VỰC TRUNG DU MIỀN NÚI PHÍA BẮC
THỜI HẠN THÁNG**

(Từ ngày 01/6/2024 đến ngày 30/6/2024)

1. Thông báo tình hình khí tượng thủy văn nông nghiệp tháng qua

Trong tháng 5/2024, độ ẩm không khí trung bình trong khu vực dao động trong khoảng 73-86%; Tổng tích ôn hữu hiệu (tổng nhiệt độ tích lũy) trong tháng dao động trong khoảng 439-604°C; Bốc thoát hơi tiềm năng dao động trong khoảng 105-110mm; Tổng lượng mưa hữu hiệu dao động trong khoảng 137-231mm; Cân bằng nước trong đất dao động trong khoảng 35-96%; Nhiệt độ tối cao trung bình từ 27-33°C, nhiệt độ tối thấp trung bình từ 20-26°C; nhiệt độ trung bình tại khu vực phổ biến xấp xỉ TBNN cùng thời kỳ; tổng lượng mưa trên hầu hết khu vực phổ biến thiếu hụt 30-60mm, riêng khu vực Tây Bắc Bắc Bộ phổ biến thiếu hụt trên 100mm. Tổng lượng mưa phổ biến xấp xỉ đến cao hơn từ 30-60%, có nơi cao hơn từ 80-100% so với TBNN cùng thời kỳ.

Trong tháng 5, trên khu vực đã xuất hiện nhiều ngày có mưa rào và dông, trong đó các ngày 01-03/5, 06/5, 09/5, 19-20/5, 30-31/5 có mưa vừa, mưa to diện rộng, có nơi mưa rất to. Trong tháng 5, mưa lớn kèm theo dông lốc, sét và gió giật mạnh xảy ra vào các ngày 30/4-04/5, 04-05/5, 05-06/5, 08-10/5, 12-13/5, 15-16/5, 24/5, 30-31/5 trên địa bàn các tỉnh Lào Cai, Yên Bái, Hà Giang, Cao Bằng, Bắc Kạn, Lạng Sơn, Tuyên Quang, Phú Thọ, Thái Nguyên, Sơn La, Điện Biên, Hoà Bình, Quảng Ninh gây nhiều thiệt hại về nông nghiệp của người dân (cụ thể: đợt thiên tai từ ngày 30/4-04/5 làm cho khoảng 7000ha lúa, hoa màu, rừng trồng bị ảnh hưởng, thiệt hại; đợt thiên tai từ ngày 04-05/5 làm 221ha lúa, hoa màu và 19,7ha cây trồng khác bị ảnh hưởng, thiệt hại (trên khu vực Hà Giang, Cao Bằng, Điện Biên và Tuyên Quang); đợt thiên tai từ ngày 05-06/5 làm 31,7ha hoa màu và cây ăn quả bị ảnh hưởng, thiệt hại (Lào Cai); đợt thiên tai từ ngày 08-10/5 làm 141.6ha diện tích lúa, hoa màu bị thiệt hại (Lào Cai 8,65ha, Thái Nguyên 2,7ha, Sơn La 0,3ha, Điện Biên 52ha, Lạng Sơn 75ha, Cao Bằng 2,9ha); đợt thiên tai từ ngày 12-13/5 làm 271,8ha lúa, hoa màu bị thiệt hại (Lào Cai 49,35ha; Yên Bái 143,55ha; Thái Nguyên 78,9ha) và 797,72ha lúa, hoa

màu bị đổ, ngập tại Phú Thọ; đợt thiên tai từ ngày 15-16/5 làm 175,62ha lúa, hoa màu bị thiệt hại (Bắc Kạn 42ha; Cao Bằng 81,07ha; Thái Nguyên 01ha; Yên Bái 7,91ha; Lào Cai 34,1ha; Hoà Bình 9,54ha); đợt thiên tai ngày 24/5 làm 33ha lúa, hoa màu bị thiệt hại trên địa bàn tỉnh Hòa Bình; đợt thiên tai từ ngày 30-31/5 làm 89,8 ha lúa, hoa màu bị hư hỏng, thiệt hại (Lào Cai: 08ha; Điện Biên: 17,8ha; Yên Bái: 55,7ha; Cao Bằng: 8,3ha)) (Nguồn: Văn phòng thường trực Ban Chỉ đạo quốc gia về Phòng, chống thiên tai). (Nguồn: Văn phòng thường trực Ban Chỉ đạo Quốc gia về Phòng, Chống Thiên tai).

Bảng 1: Tình hình khí tượng nông nghiệp tháng qua (01-31/5/2024)

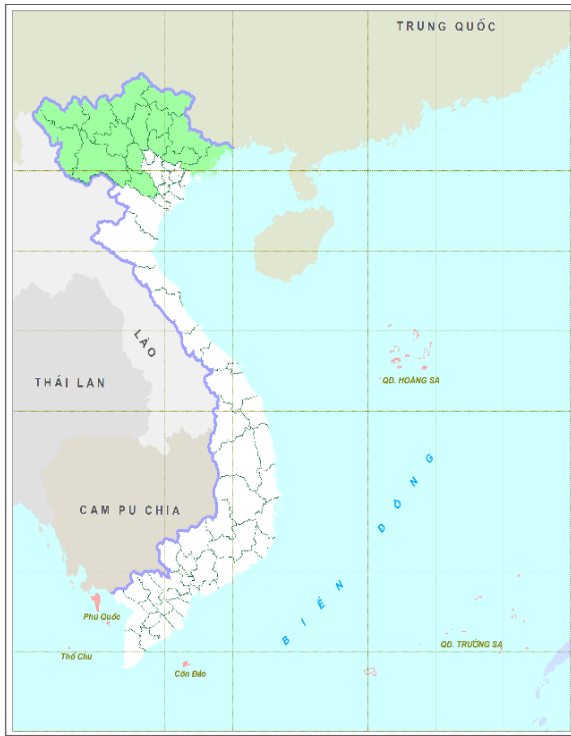
Yếu tố	Thời gian			
	Tuần 1	Tuần 2	Tuần 3	Tháng 5
Độ ẩm không khí (%)	69,5-87,8	72,1-85,6	71,9-86,9	73,1-85,6
Nhiệt độ tối cao (°C)	27,9-33,3	27,5-33,1	26,9-34,3	27,4-32,9
Nhiệt độ tối thấp (°C)	18,8-25,1	20,5-25,5	20,8-27,3	20,0-25,8
Tích ôn hữu hiệu (°C)	151-204,2	145,3-193,6	142,6-208,9	438,9-604,1
Mưa hữu hiệu (mm)	72,7-157,4	15,1-113,7	14,8-57,5	137,1-230,9
Bốc thoát hơi tiềm năng (mm)	36,5-38,3	33,8-35,3	34,5-36,3	104,7-109,7
Cân bằng nước trong đất (%)	34,6-95,8			

Lúa Đông Xuân phổ biến trong giai đoạn đứng cái – làm đòng – trở bông – chín – thu hoạch. Trong tháng 5, trên khu vực liên tiếp xảy ra mưa lớn kèm theo các hiện tượng thời tiết nguy hiểm khác như dông, lốc, sét, mưa đá, gió giật mạnh đã gây ra nhiều thiệt hại cho sản xuất nông nghiệp nói chung và sản xuất lúa nói riêng (tập trung chủ yếu trong nửa đầu tháng 5). Cụ thể: Từ đêm 30/4 đến ngày 01/5 mưa kèm theo dông, lốc, sét xảy ra trên địa bàn các tỉnh Lào Cai, Yên Bái, Hà Giang, Cao Bằng, Bắc Kạn, Tuyên Quang, Phú Thọ, Thái Nguyên và Quảng Ninh đã làm cho hơn 5.000ha lúa và hoa màu bị thiệt hại, ảnh hưởng. Từ đêm 04-05/5/2024 trên địa bàn các tỉnh Hà Giang, Cao Bằng, Điện Biên và Tuyên Quang đã xảy ra mưa lớn kèm theo dông lốc, mưa đá đã làm cho 221 ha lúa và hoa màu bị ảnh hưởng, thiệt hại. Từ ngày 08-09/5/2024, các tỉnh Lào Cai, Cao Bằng, Thái Nguyên đã xảy ra mưa lớn kèm theo dông lốc, sét và gió giật mạnh làm thiệt hại 14,2ha lúa và hoa màu. Theo thống kê đến ngày 10/5, mưa lớn, mưa đá, dông lốc, lũ quét, sạt lở đất xảy ra trên địa bàn các tỉnh Sơn La,

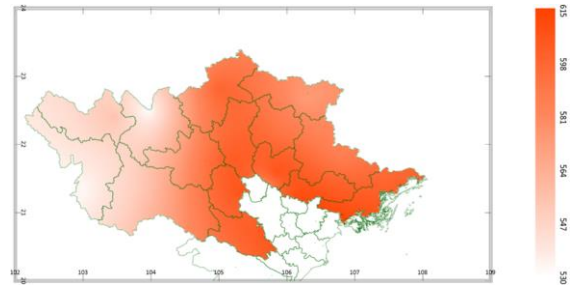
Điện Biên, Lạng Sơn, Cao Bằng gây thiệt hại 130,2ha lúa và hoa màu. Từ chiều 12/5 đến sáng 13/5, mưa lớn kèm dông, lốc, gió giật mạnh xảy ra trên địa bàn các tỉnh Lào Cai, Yên Bái, Thái Nguyên, Phú Thọ, Quảng Ninh làm cho 271,8ha lúa, hoa màu bị thiệt hại. Từ ngày 15-16/5 mưa lớn, dông, lốc, sạt lở đất tiếp tục xảy ra trên địa bàn các tỉnh Cao Bằng, Bắc Kạn, Thái Nguyên, Yên Bái, Lào Cai, Điện Biên, Hoà Bình đã làm cho 175,62ha lúa, hoa màu bị thiệt hại. Trong ngày 24/5, trên địa bàn huyện Tân Lạc - tỉnh Hoà Bình đã xảy ra mưa lớn khiến 33 ha lúa và hoa màu bị thiệt hại. Trong nửa cuối tháng 5, thời tiết trên khu vực tiếp tục có nhiều ngày có mưa đã giúp đảm bảo duy trì mực nước cần thiết trong ruộng lúa trên nhiều vùng trong khu vực, (riêng thời kỳ từ ngày 30-31/5, mưa lớn trên diện rộng đã khiến 89,8 ha lúa, hoa màu bị hư hỏng, thiệt hại (Lào Cai: 08ha; Điện Biên: 17,8ha; Yên Bái: 55,7ha; Cao Bằng: 8,3ha)); đan xem giữa những ngày mưa là những khoảng thời gian trời tạnh ráo – có nắng cũng đã giúp cho việc thu hoạch các diện tích lúa Đông Xuân đã chín diễn ra thuận lợi. Trong tháng, sâu bệnh hại trên cây lúa chủ yếu là các đối tượng như: rầy nâu – rầy lưng trắng, sâu cuốn lá nhỏ, sâu đục thân 2 chấm, bệnh khô vằn, bệnh đạo ôn cổ bông, bệnh bạc lá – đốm sọc vi khuẩn.

Trong tháng 5, các diện tích chè phổ biến trong giai đoạn phát triển búp – thu hái. Tương tự như đối với cây lúa, trong nửa đầu tháng 5, thời tiết trên khu vực đã có nhiều ngày có mưa dông trên diện rộng, cục bộ có mưa to có nơi mưa rất to đã khiến cho lượng nước dự trữ trong đất liên tục tăng cao, tính trung bình trên khu vực, cân bằng nước trong đất trong tháng 5 dao động trong khoảng 35-96%; tại những vùng có mưa to khiến cho độ ẩm đất tăng cao (đặc biệt là những vùng có mưa nhiều gây ra tình trạng úng nước xung quanh gốc) cây chè sinh trưởng kém hơn, công tác thu hoạch các diện tích búp chè đã thành phẩm diễn ra khó khăn hơn, đồng thời nhiều loại sâu bệnh đã có cơ hội phát triển và tấn công cây chè như rầy xanh, bọ cánh tơ... Trong khoảng nửa cuối tháng 5, mưa trên khu vực có xu thế giảm cả về lượng mưa và số ngày mưa, trong thời đoạn này, nhiều ngày trời tạnh ráo, có nắng đã giúp cho công tác thu hoạch các diện tích chè đã đạt thành phẩm, đồng thời công tác chăm sóc giúp phục hồi các diện tích chè sau những ngày mưa nhiều gây úng nước xung quanh gốc cũng diễn ra dễ dàng hơn.

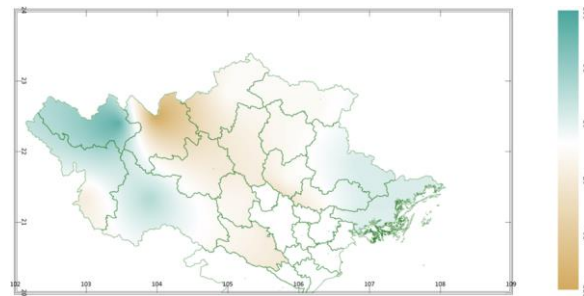
2. Dự báo khí tượng nông nghiệp (từ ngày 01/6/2024 đến ngày 30/6/2024)



Hình 1: Bản đồ vị trí khu vực dự báo

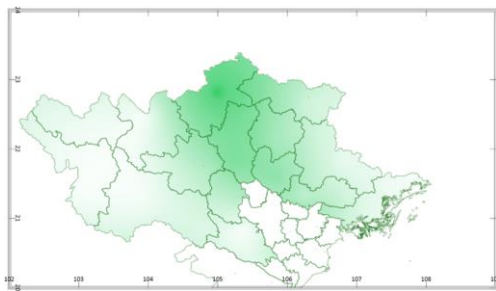


a) Tổng tích ôn hữu hiệu

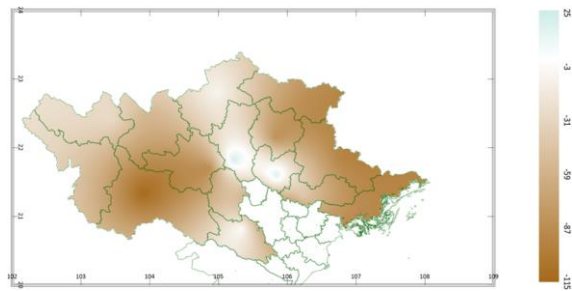


b) Mức độ sai khác so với cùng kỳ năm trước

Hình 2: Bản đồ tổng tích ôn hữu hiệu tháng

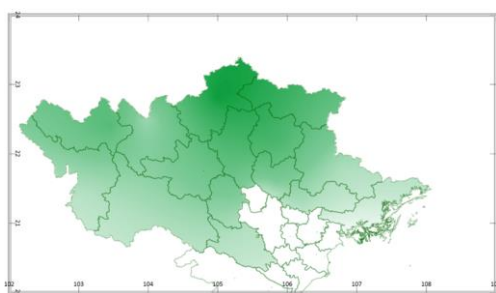


a) Tổng lượng mưa hữu hiệu

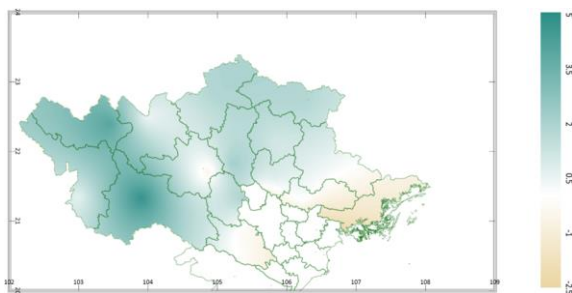


b) Mức độ sai khác so với cùng kỳ năm trước

Hình 3: Bản đồ tổng lượng mưa hữu hiệu tháng

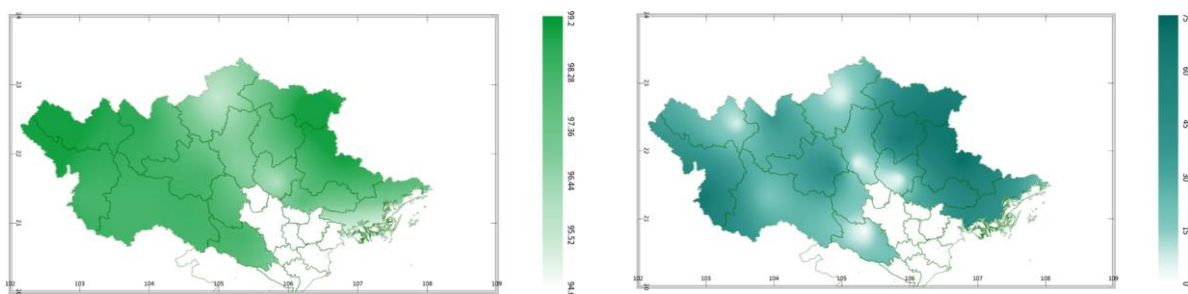


a) Tổng lượng bốc thoát hơi tiềm năng



b) Mức độ sai khác so với cùng kỳ năm trước

Hình 4: Bản đồ bốc thoát hơi tiềm năng tháng



a) Cân bằng nước trong đất

b) Mức độ sai khác so với cùng kỳ năm trước

Hình 5: Bản đồ cân bằng nước trong đất tháng

Trong tháng tới, nhiệt độ tối cao trung bình từ 29-32°C, nhiệt độ tối thấp trung bình từ 25-28°C, tích ôn hữu hiệu (tổng nhiệt độ tích lũy) trong tuần đầu của tháng dao động trong khoảng 146-216°C, trong tuần giữa tháng dao động trong khoảng 192-203°C, trong tuần cuối của tháng dao động trong khoảng 182-191°C. So với cùng kỳ năm trước, tổng tích ôn hữu hiệu (tổng nhiệt độ tích lũy trong tháng) tỉnh Lai Châu, Quảng Ninh, phần phía Bắc của tỉnh Điện Biên, phần phía Tây của tỉnh Sơn La, phía Đông của các tỉnh Lạng Sơn và Bắc Giang có xu thế cao hơn cùng kỳ từ 20-91°C; Các vùng còn lại trong khu vực có xu thế thấp hơn cùng kỳ có thể lên đến 110°C.

Tổng lượng mưa hữu hiệu trong tuần đầu của tháng dao động trong khoảng 39-92mm, trong tuần giữa tháng dao động trong khoảng 36-37mm, trong tuần cuối của tháng dao động trong khoảng 32-33mm. So với cùng kỳ năm trước, tổng lượng mưa hữu hiệu trên hầu khu vực có xu thế thấp hơn cùng kỳ từ 3-113mm; Riêng một phần nhỏ vùng trung tâm các tỉnh Tuyên Quang, Thái Nguyên có xu thế cao hơn cùng kỳ từ 18-22mm.

Cân bằng nước trong đất trong tháng 6/2024 dao động trong khoảng 96-99%. So với cùng kỳ năm trước, cân bằng nước trong đất trên toàn khu vực có xu thế cao hơn cùng kỳ từ 4-72%.

Tổng lượng bốc thoát hơi tiềm năng trong tháng dao động trong khoảng 108-111mm. So với cùng kỳ năm trước, tổng lượng bốc thoát hơi tiềm năng trên hầu khu vực có xu thế cao thấp cùng kỳ từ 0,1-4,8mm; Riêng tỉnh Quảng Ninh, Hòa Bình, Bắc Giang, một phần nhỏ trung tâm của tỉnh Yên Bái và phần phía Đông của tỉnh Lạng Sơn có xu thế thấp hơn cùng kỳ có thể lên đến 0,9mm.

Độ ẩm không khí tháng 6/2024 dao động trong khoảng 83-90%.

Bảng 2: Dự báo các đặc trưng khí tượng nông nghiệp tại khu vực

Yếu tố	Thời gian			
	Tuần 1	Tuần 2	Tuần 3	Tháng 6
Độ ẩm không khí (%)	86,7-93,3	82,1-91,8	77,0-85,7	82,5-89,9
Nhiệt độ tối cao (°C)	24,5-31,3	30,2-32,5	31,1-33,7	29,2-32,3
Nhiệt độ tối thấp (°C)	20,9-27,3	26,8-28,7	27,3-29,0	25,0-28,3
Tích ôn hữu hiệu (°C)	145,7-215,6	192,3-203,1	182,1-191,4	531,1-609,5
Mưa hữu hiệu (mm)	38,5-91,5	36,0-37,1	32,2-33,2	107,9-161,6
Bốc thoát hơi tiềm năng (mm)	38,5-40,6	36,0-37,1	32,2-33,2	107,9-110,7
Cân bằng nước trong đất (%)	95,5-99,4			

3. Cảnh báo khả năng tác động đến sản xuất nông nghiệp

Nhiệt độ trung bình tháng 6/2024 phổ biến cao hơn so với TBNN từ 0,5-1,0°C, có nơi cao hơn so với TBNN cùng thời kỳ; tổng lượng mưa phổ biến cao hơn từ 10-30% so với TBNN cùng thời kỳ. Trong thời kỳ dự báo, trên biển Đông khả năng xuất hiện 01-02 cơn Bão/ATNĐ (bao gồm cả cơn bão số 1 (MALIKSI) đang hoạt động trên khu vực Bắc Biển Đông. Trong 10 ngày đầu của thời kỳ dự báo, ít có khả năng xuất hiện nắng nóng diện rộng; sau đó nắng nóng có khả năng gia tăng hơn. Trong thời kỳ dự báo, khu vực sẽ có nhiều ngày có mưa, riêng 10 ngày đầu tháng khu vực có khả năng xuất hiện mưa vừa, mưa to diện rộng. (Nguồn: Trung tâm Dự báo KTTV Quốc gia).

Trong tháng 6, lúa Đông Xuân phổ biến trong giai đoạn chắc xanh – chín – thu hoạch; lúa vụ Mùa trà sớm trong giai đoạn xuống giống gieo mạ - cấy - bén rễ hồi xanh, trà trung trong giai đoạn xuống gieo mạ - chăm sóc sau gieo. Dự báo tổng lượng mưa trên khu vực trong tháng 6 tương đối lớn, dao động trong khoảng 295-619mm, mưa tập trung chủ yếu trong tuần đầu của tháng, cân bằng nước trong đất đạt từ 96-99%. Đối với những diện tích lúa Đông Xuân đã chín, người dân cần tranh thủ khoảng thời gian thời tiết tạnh ráo để ra đồng sớm và tiến hành thu hoạch triệt để các diện tích lúa đã chín với phương châm “xanh nhà hơn già đồng” nhằm hạn chế tối đa thiệt hại có thể xảy ra do điều kiện ngoại cảnh bất lợi, đồng thời giúp giải phóng ruộng đất để chuẩn bị gieo trồng vụ Mùa sắp tới; sau thu hoạch cần nhanh chóng dọn dẹp vệ sinh đồng ruộng, tiến hành dọn sạch cỏ dại ở trong và xung quanh ruộng để hạn chế sâu bệnh hại trú ngụ và lây lan sang vụ sau; tiến hành làm đất với tiêu chí “thu hoạch đến đâu làm đất đến đó” nhằm đảm bảo có đủ đất phục vụ công tác xuống gieo cấy vụ Mùa diễn

ra theo đúng với khung lịch thời vụ. Đối với lúa vụ Mùa, song song với công tác thu hoạch và xử lý đồng ruộng sau thu hoạch, người dân cần khẩn trương xuống giống lúa vụ Mùa tranh thủ những ngày trời tạnh ráo để hạn chế tối đa tác động của mưa lớn đến việc xuống giống (hạn chế gieo mạ trong tuần đầu tháng, khi mới gieo cần có biện pháp che chắn đảm bảo giữ an toàn cho mạ); đối với những diện tích mạ đã gieo cần chú ý giữ mực nước sâm sấp mặt ruộng và duy trì mực nước trong ruộng từ 1-3cm đối với các diện tích lúa mới cấy - bén rễ hồi xanh. Trong điều kiện thời tiết tháng tới trên toàn khu vực được dự báo có mưa với lượng mưa tương đối lớn, một số nơi như Hà Giang, Điện Biên, Lạng Sơn, Cao Bằng, Bắc Kạn, Tuyên Quang có thể có mưa to đạt từ 500mm đến trên 600mm; người dân cần chú ý theo dõi chặt chẽ diễn biến thời tiết, chủ động có các biện pháp thoát nước kịp thời tránh để cho cây mạ/lúa úng nước kéo dài sẽ gây ảnh hưởng xấu (thậm chí có thể chết) đến sinh trưởng của cây lúa/mạ. Ngoài ra, để đảm bảo cung cấp đầy đủ dinh dưỡng cho cây lúa Mùa/mạ Mùa sinh trưởng và phát triển tốt: đối với các diện tích đất chuẩn bị cấy, cần tiến hành bón lót sâu phân lân, đạm, kali nhằm bổ sung dinh dưỡng cho ban đầu cho cây lúa mới cấy; sau khi cấy từ 6-7 ngày tiến hành bón thúc để nhánh bằng phân đạm và kali hoặc phân NPK chuyên dành cho bón thúc để giúp quá trình đẻ nhánh trên cây lúa diễn ra thuận lợi, cây lúa đẻ khỏe, đẻ tập trung và tăng các nhánh hữu hiệu; đối với mạ Mùa, khi cây mạ có trên 2 lá cần tiến hành bón thúc bằng phân kali và phân đạm. Ngoài ra, để đảm bảo nguồn nước phục vụ cho tưới dưỡng cho cây lúa về sau, người dân cần chú ý cải tạo, nạo vét và tu bổ kênh mương nội đồng nhằm dự trữ nguồn nước (tranh thủ những đợt mưa lớn có thể xảy ra trong tháng). Trong tháng 6, các đối tượng sâu bệnh hại chủ yếu trên cây lúa: ốc bươu vàng, chuột, bệnh nghệt rễ, rầy các loại, bọ xít xanh...

Cây chè tiếp tục trong giai đoạn phát triển búp - thu hái. Độ ẩm đất thích hợp cho cây chè trong giai đoạn này từ 75-80%. Trong giai đoạn này, nước là yếu tố rất quan trọng đối với cây chè, đảm bảo đủ nước cây chè sẽ sinh trưởng tốt, cho năng suất và sản lượng chè cao; tuy nhiên nếu thiếu hoặc dư thừa nước sẽ gây ảnh hưởng rất lớn đến sinh trưởng của cây chè. Dự báo trong tháng 6, tổng lượng mưa trên khu vực dao động trong khoảng 295-619mm, cân bằng nước trong đất đạt từ 96-99%. Có thể nhận thấy, lượng mưa trong tháng 6 tương đối cao, cân bằng nước trong đất trên toàn khu vực ở mức cao hơn nhiều so với nhu cầu về nước cung cấp cho sinh trưởng của cây chè. Để đảm bảo cho các diện tích chè trong khu vực sinh trưởng và phát triển tốt, trong thời gian tới, người dân cần chú ý: Đối với những diện tích chè đã đến kỳ thu hoạch, cần tiến hành thu hái để đảm bảo chất lượng của búp chè và hạn chế thiệt hại có thể xảy

ra do mưa lớn (lưu ý khi hái cần hái chừa 1 lá và lá cǎ, tạo tán bằng, những búp cao hơn mặt tán thì hái sát cả lá cǎ); song song với việc thu hoạch chè cần theo dõi chặt chẽ diễn biến thời tiết và chủ động các biện pháp tiêu thoát nước kịp thời khi có mưa lớn xảy ra (đặc biệt là các tỉnh Hà Giang, Điện Biên, Lạng Sơn, Cao Bằng, Bắc Kạn, Tuyên Quang); sau khi mưa tạnh và nước rút cạn cần tiến hành xới xáo trên bề mặt để phá váng, tạo điều kiện cho không khí dễ dàng xâm nhập sâu vào trong lòng đất từ đó giúp giảm độ ẩm trong đất, đồng thời giúp cho bộ rễ của cây chè nhanh chóng phục hồi. Bên cạnh đó, cần hạn chế tủ gốc, thường xuyên làm sạch cỏ dại xung quanh gốc để giảm thiểu sự trú ngụ của các đối tượng sâu bệnh hại, tránh cỏ dại cạnh tranh dinh dưỡng với cây chè và giúp bề mặt đất thông thoáng, từ đó giúp giảm độ ẩm trong đất. Ngoài ra, trong tháng tới, người dân nên chú ý bón bổ sung phân đạm (lưu ý: không bón phân khi trời đang có mưa để hạn chế tình trạng nước mưa rửa trôi phân bón, khi bón cần bón sâu 6-8cm giữa 2 hàng chè sau đó lấp đất, thời gian bón giữa các lần thường từ 2-3 lứa hái chè); kết hợp bón thường xuyên chế phẩm phân giải xenlulo nhằm giúp phân giải nhanh các loại phế phụ phẩm trong nông nghiệp (rơm rạ, cây ngô, phân chuồng ...) thành phân hữu cơ sinh học, giúp giảm mùi và hạn chế mầm bệnh trong các loại phế phụ phẩm. Rầy xanh, bọ cánh tợ, bệnh phòng lá chè mất lưới ... là những đối tượng sâu bệnh hại chủ yếu trên cây chè cần được chú ý trong tháng tới.

Tin phát ngày: 01/6/2024

Thời gian ban hành bản tin tiếp theo: ngày 01/7/2024

Người chịu trách nhiệm

ban hành bản tin

Phạm Thị Kim Phụng