

**BẢN TIN DỰ BÁO KHÍ TƯỢNG THỦY VĂN
PHỤC VỤ NÔNG NGHIỆP KHU VỰC ĐÔNG NAM BỘ
THỜI HẠN THÁNG**

(Từ ngày 01/8/2024 đến ngày 31/8/2024)

1. Thông báo tình hình khí tượng thủy văn nông nghiệp tháng qua

Trong tháng 7/2024, độ ẩm không khí trung bình trong khu vực dao động trong khoảng 78 - 85%; Tổng tích ôn hữu hiệu (tổng nhiệt độ tích lũy) trong tháng dao động trong khoảng 551 - 593°C; Bốc thoát hơi tiềm năng dao động trong khoảng 102 - 104mm; Tổng lượng mưa hữu hiệu trong tháng khoảng 98 - 121mm; Cân bằng nước trong đất khoảng 95 - 98%; Nhiệt độ tối cao trung bình từ 31 - 33°C, nhiệt độ tối thấp trung bình từ 24 - 26°C, nhiệt độ trung bình tại khu vực phổ biến xấp xỉ so với trung bình nhiều năm (TBNN) cùng thời kỳ. Tổng lượng mưa (TLM) ở ngưỡng cao hơn từ 30 - 60% so với TBNN cùng thời kỳ, có nơi cao hơn.

Trong tháng 7/2024, trên khu vực Đông Nam Bộ đã quan trắc được giá trị TLM tháng vượt giá trị lịch sử (GTLS) so với cùng thời kỳ, cụ thể: tại trạm DK1-7 (Bà Rịa Vũng Tàu) tổng lượng mưa tháng vượt GTLS đạt 635,0mm. Các hiện tượng thời tiết nguy hiểm ở quy mô nhỏ như dông, lốc xảy ra tại Bà Rịa - Vũng Tàu ngày 02/7/2024 và thị xã Phú Mỹ - huyện Tân Thành, tỉnh Bà Rịa - Vũng Tàu ngày 4/7/2024. Nhiệt độ cao nhất ngày vượt GTLS đo được tại trạm Trị An (Đồng Nai) đạt 35,5°C xảy ra vào ngày 02/7/2024. (Nguồn: Trung tâm DB KTTV QG).

Tháng 7, mưa lớn kèm dông lốc, gió giật mạnh xảy ra vào ngày 02/7 tại tỉnh Bà Rịa - Vũng Tàu làm thiệt hại 0,95ha ngô; 0,1ha mít; 55 cây xanh bật gốc, ngã đổ.

Bảng 1: Tình hình khí tượng nông nghiệp tháng qua (01 – 31/7/2024)

Yếu tố	Thời gian			
	Tuần 1	Tuần 2	Tuần 3	Tháng 7
Độ ẩm không khí (%)	75,9 - 82,1	80,5 - 89,6	77,1 - 86,7	78,0 - 84,9
Nhiệt độ tối cao (°C)	31,3 - 33,9	29,9 - 31,9	30,7 - 32,8	31,0 - 32,9
Nhiệt độ tối thấp (°C)	23,7 - 25,9	23,0 - 25,6	23,6 - 26,1	23,5 - 25,9
Tích ôn hữu hiệu (°C)	206,4 - 215	168,7 - 187,5	175,6 - 193,9	550,7 - 592,8
Mưa hữu hiệu (mm)	36,9 - 54,6	28,9 - 36,2	26,0 - 33,9	98,4 - 121,3
Bốc thoát hơi tiềm năng (mm)	35,9 - 36,7	32,7 - 33,7	33,0 - 33,6	101,5 - 103,9
Cân bằng nước trong đất (%)	94,9 - 98,3			

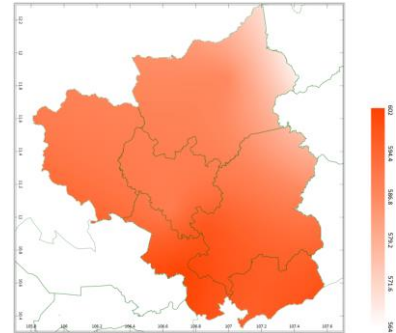
Tháng 7, cây hồ tiêu trên khu vực Đông Nam bộ chủ yếu trong giai đoạn ra hoa - quả non. Thời tiết khu vực có mưa - mưa vừa, có nơi mưa to đến rất to, tổng lượng mưa hữu hiệu dao động trong tháng khoảng 98 - 121mm, cân bằng nước trong đất ở mức cao khoảng 95 - 98%, thuận lợi cho quá trình ra hoa, tạo quả của cây tiêu trên khu vực. Tuy nhiên, mưa to kèm gió giật mạnh đã làm ngập úng cục bộ, ngập gốc, đổ ngã một số trụ tiêu, gây khó khăn trong việc chăm sóc hồ tiêu trong giai đoạn này. Trong đó, mưa lớn kèm dông lốc, gió giật mạnh xảy ra vào ngày 02/7 và 04/7 tại tỉnh Bà Rịa - Vũng Tàu đã ảnh hưởng đến nhiều diện tích cây trồng, trong đó có hồ tiêu. Trong điều kiện mưa nhiều, độ ẩm cao, một số sâu bệnh gia tăng gây hại trên các vườn tiêu như: bệnh chết nhanh, chết chậm, rệp sáp hại rễ hồ tiêu, tuyến trùng, ...

Cây ăn quả có múi (cam, quýt, bưởi) chủ yếu đang trong giai đoạn quả non - nuôi quả. Khu vực đang trong giai đoạn mùa mưa, tổng lượng mưa dao động trong khoảng 159,4 - 671,8mm, cân bằng nước trong đất dao động trong khoảng 94,9 - 98,3%, đất trồng luôn trong trạng thái độ ẩm cao dẫn đến tình trạng thiếu oxy trong đất ảnh hưởng đến quá trình sinh trưởng và phát triển của cây ăn quả có múi, đồng thời, mưa lớn kèm gió giật mạnh đã làm gãy cành, rụng quả non tại một số vườn cây ăn quả có múi, cụ thể: mưa lớn kèm dông lốc, gió giật mạnh xảy ra vào ngày 02/7 và 04/7 tại tỉnh Bà Rịa - Vũng Tàu gây ngập cục bộ, gãy cành, rụng quả non tại một số diện tích cây ăn quả có múi. Thời tiết tháng qua thuận lợi cho bệnh bệnh vàng lá thối rễ, bệnh Greening, sâu cuốn lá,... gây hại rải rác tại các diện tích trồng cây ăn quả có múi trên khu vực.

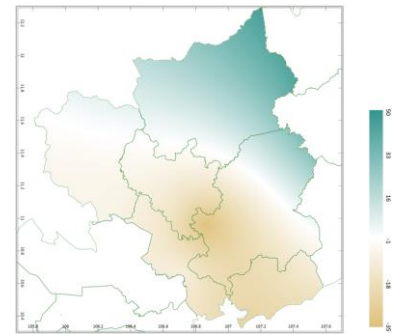
2. Dự báo khí tượng nông nghiệp (Từ ngày 01/8/2024 đến ngày 31/8/2024)



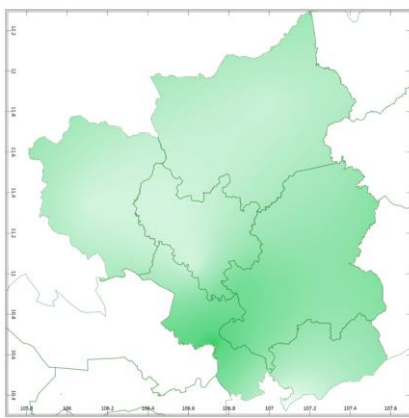
Hình 1: Bản đồ vị trí khu vực dự báo



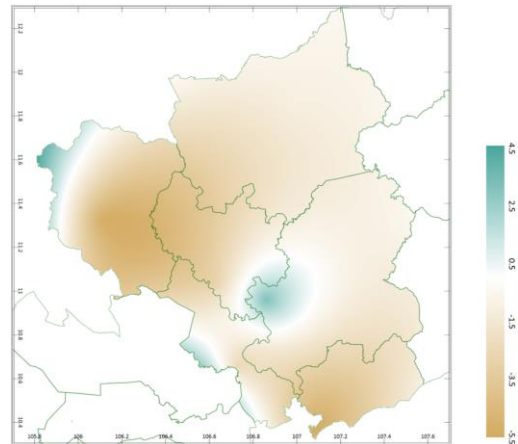
a) Tổng tích ôn hữu hiệu



b) Mức độ sai khác so với cùng kỳ năm trước

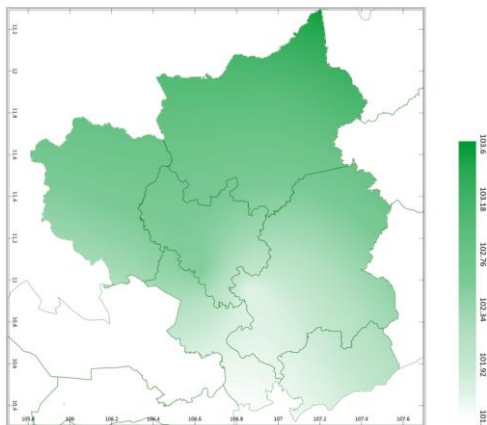


a) Tổng lượng mưa hữu hiệu

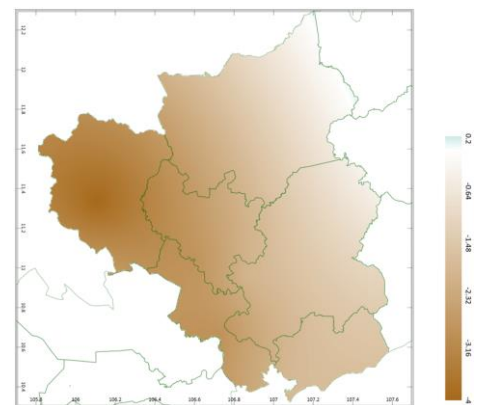


b) Mức độ sai khác so với cùng kỳ năm trước

Hình 3: Bản đồ tổng lượng mưa hữu hiệu tháng

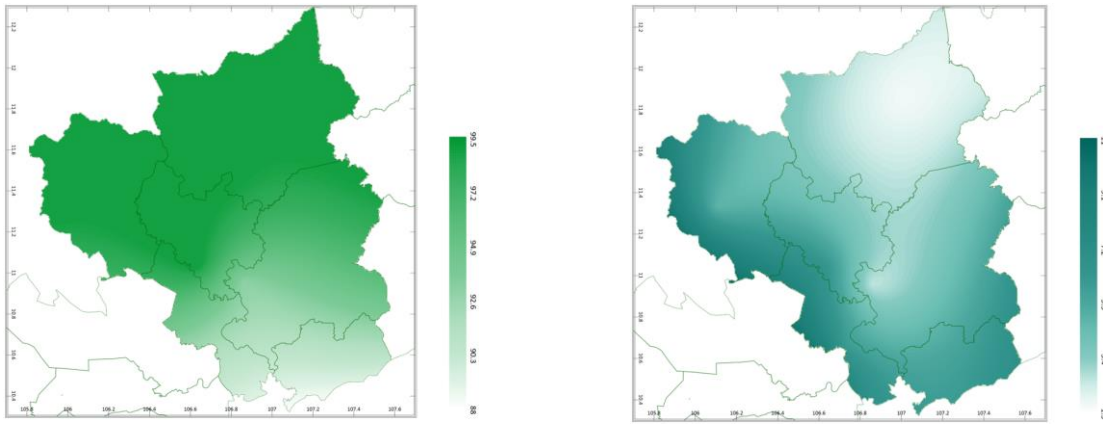


a) Bốc thoát hơi tiềm năng



b) Mức độ sai khác so với cùng kỳ năm trước

Hình 4: Bản đồ tổng lượng bốc thoát hơi tiềm năng tháng



a) Cân bằng nước trong đất

b) Mức độ sai khác so với cùng kỳ năm trước

Hình 5: Bản đồ cân bằng nước trong đất tháng

Trong tháng tới, nhiệt độ tối cao trung bình dao động trong khoảng 30 - 32°C, nhiệt độ tối thấp trung bình khoảng 26 - 27°C. Tích ôn hữu hiệu (tổng nhiệt độ tích lũy) trong tuần đầu của tháng dao động trong khoảng 200 - 206°C, trong tuần giữa tháng dao động trong khoảng 195 - 200°C, trong tuần cuối của tháng dao động trong khoảng 190 - 196°C. So với cùng kỳ năm trước, tổng nhiệt độ tích lũy tại hầu hết các tỉnh trên khu vực Đông Nam Bộ có xu thế thấp hơn so với cùng kỳ, dao động trong khoảng 1 - 35°C; riêng tỉnh Bình Phước một phần phía Bắc tỉnh Tây Ninh và phía Đông Bắc tỉnh Đồng Nai có xu thế cao hơn so với cùng kỳ năm trước ở mức khoảng 16 - 50°C.

Tổng lượng mưa hữu hiệu trong tuần đầu của tháng dao động trong khoảng 34 - 38mm, trong tuần giữa tháng dao động trong khoảng 19 - 34mm, trong tuần cuối của tháng khoảng 33 - 50mm. So với cùng kỳ năm trước, tổng lượng mưa hữu hiệu tại tỉnh hầu hết các tỉnh trên khu vực Đông Nam Bộ có xu thế thấp hơn so với cùng kỳ, dao động trong khoảng 1,5 - 5,5mm; riêng một phần phía Tây Bắc tỉnh Đồng Nai và khu vực phía Tây Bắc tiếp giáp với Campuchia của tỉnh Tây Ninh có xu thế cao hơn hoặc cao hơn không đáng kể so với cùng kỳ năm trước ở mức khoảng 0,5 - 4,5mm.

Tổng lượng bốc thoát hơi tiềm năng tháng dao động trong khoảng 102 - 103mm. So với cùng kỳ năm trước, tổng lượng bốc thoát hơi tiềm năng tại hầu hết các tỉnh trên khu vực Đông Nam Bộ có xu thế thấp hơn hoặc thấp hơn không đáng kể so với cùng kỳ, dao động trong khoảng 0,64 - 4mm.

Cân bằng nước trong đất dự báo đạt 88 - 99%. So với cùng kỳ năm trước, cân bằng nước trong đất tại các tỉnh trên khu vực Đông Nam Bộ có xu thế cao hơn so với cùng kỳ, dao động trong khoảng 1,5 - 11%.

Độ ẩm không khí tháng 8/2024 dao động trong khoảng 77 - 79%.

Bảng 2: Dự báo các đặc trưng khí tượng nông nghiệp tại khu vực

Yếu tố	Thời gian			
	Tuần 1	Tuần 2	Tuần 3	Tháng 8
Độ ẩm không khí (%)	82,8 - 85,0	73,3 - 75,8	72,8 - 77,4	76,5 - 79,4
Nhiệt độ tối cao (°C)	30,0 - 31,7	30,3 - 31,9	29,9 - 30,9	30,1 - 31,5
Nhiệt độ tối thấp (°C)	25,1 - 25,7	26,2 - 27,6	26,0 - 27,5	25,7 - 26,8
Tích ôn hữu hiệu (°C)	200,4 - 205,9	195,3 - 199,7	190,0 - 196,1	586,9 - 601,7
Mưa hữu hiệu (mm)	34,1 - 37,7	18,6 - 34,2	32,7 - 50,0	101,3 - 108,9
Bốc thoát hơi tiềm năng (mm)	36,5 - 37,0	32,6 - 33,0	32,4 - 32,8	101,6 - 102,9
Cân bằng nước trong đất (%)	88 - 99			

3. Cảnh báo khả năng tác động đến sản xuất nông nghiệp

Nhiệt độ trung bình tháng 8/2024 tại khu vực Đông Nam Bộ phổ biến ở mức cao hơn so với TBNN cùng thời kỳ khoảng 0,5-1,0°C; Tổng lượng mưa trên khu vực phổ biến xấp xỉ so với TBNN cùng thời kỳ (thấp hơn TBNN 5 - 10%). Trong tháng 08/2024, khu vực sẽ có nhiều ngày mưa, trong đó có khả năng xuất hiện một số đợt mưa vừa, mưa to diện rộng. Mưa dông tại các khu vực có thể kèm theo lốc, sét, mưa đá và gió giật mạnh. (Nguồn: Trung tâm Dự báo KTTV Quốc gia).

Tháng 8/2024, các diện tích hồ tiêu trên khu vực Đông Nam Bộ đang trong giai đoạn quả non - nuôi quả. Giai đoạn này cần bổ sung lượng phân rất lớn, bao gồm tất cả các yếu tố đa, trung, vi lượng và hữu cơ để cây trồng đảm bảo chất dinh dưỡng nuôi quả. Dự báo thời tiết tháng tới khu vực sẽ có nhiều ngày mưa, trong đó có khả năng xuất hiện một số đợt mưa vừa, mưa to diện rộng, trong mưa khả năng xảy ra lốc, xoáy, gió giật mạnh. Do đó, cần triển khai các biện pháp giăng néo, chống đỡ trụ tiêu chắc chắn. Đồng thời, tổng lượng mưa hữu hiệu dự báo tháng 8 dao động ở mức 101 - 109mm, bốc thoát hơi nước tiềm năng khoảng 102 - 103mm, cân bằng nước trong đất khoảng 88 - 99%. Qua đó có thể thấy, tháng tới khu vực Đông Nam Bộ có lượng mưa và cân bằng nước trong đất tương đối cao, cao hơn so với độ ẩm đất thích hợp cho hồ tiêu sinh trưởng, do đó, cần chú ý hệ thống tiêu thoát nước, khơi thông mương rãnh thoát nước kịp thời khi có mưa xảy ra, đào hệ thống thoát nước theo ô bàn cờ, có độ sâu 40 - 50cm, nếu đất có độ dốc cao thì đào theo hình xương cá, đào rãnh thoát nước chính sâu trên 50cm xung quanh vườn, phá bỏ bồn giữ nước quanh gốc tiêu để tránh đọng nước trong vườn tạo điều kiện cho nấm bệnh phát sinh, phát triển và gây hại. Thời tiết tháng tới thuận lợi cho bệnh tuyến trùng, bệnh chết nhanh, chết chậmđặc biệt bệnh chết nhanh có khả năng bùng phát trên diện

rộng và gây hại nghiêm trọng các vườn hồ tiêu thoát nước kém, bị ngập úng. Do đó, người dân lưu ý thường xuyên kiểm tra vườn để phát hiện bệnh sớm, thu gom tàn dư cây bệnh mang ra khỏi khu vực vườn tiêu để đốt tiêu hủy, xử lý đất tại các gốc tiêu bị bệnh bằng vôi bột. Hạn chế đi lại trong vườn, không được bón thêm các loại phân hoặc phun thuốc kích thích khi chưa xử lý thuốc phòng bệnh.

Trên khu vực Đông Nam Bộ, tháng tới cây ăn quả có múi (cam, quýt, bưởi) tiếp tục trong giai đoạn nuôi quả. Thời kỳ này cần đảm bảo đủ độ ẩm đất khoảng 55 - 80% cho cây sinh trưởng và phát triển. Tháng tới khu vực sẽ có nhiều ngày mưa, trong đó có khả năng xuất hiện một số đợt mưa vừa, mưa to diện rộng, tổng lượng mưa hữu hiệu dao động từ 101 - 109mm, lượng bốc thoát hơi tiềm năng khoảng 102 - 103mm, cân bằng nước trong đất dao động trong khoảng 88 - 99%. Qua đó có thể thấy, lượng mưa và cân bằng nước trong đất trên toàn khu vực cao hơn so với nhu cầu của cây ăn quả có múi trong giai đoạn sinh trưởng của tháng tới, do đó, người dân cần chú ý nạo vét các rãnh thoát nước để kịp thời thoát nước khi có mưa to - rất to, tránh để đọng nước ở gốc gây thối rễ và phát sinh nấm bệnh, đồng thời, nên để cỏ dại hợp lý giúp chống rửa trôi dinh dưỡng, xói mòn đất, làm cho đất tơi xốp, thoáng khí giúp rễ cây trồng hô hấp và hấp thu dinh dưỡng tốt, phát triển đa dạng sinh học trong hệ sinh thái vườn. Trên toàn khu vực Đông Nam Bộ, giai đoạn này, cần bổ sung amino acid và đầy đủ các chất dinh dưỡng thiết yếu bao gồm cả đa, trung và vi lượng để cây có múi nuôi quả. Sâu bệnh hại cần lưu ý trên cây ăn quả có múi trong giai đoạn này: Nhện đỏ, bệnh phấn trắng, bệnh loét và bệnh nứt thân sùi bọt...khi phát hiện bệnh sâu bệnh, người dân cần khoanh vùng, tỉa bỏ những cành lá bị nhiễm bệnh đem đi tiêu hủy để hạn chế xâm nhập của bệnh hại, sử dụng các biện pháp sinh học để chủ động phòng chống các loại sâu, bệnh theo định kỳ, trong đó, đặc biệt bảo vệ và phát triển các loài thiên địch trong vườn để phòng, chống sâu, côn trùng gây hại.

Tin phát ngày: 01/8/2024

Thời gian ban hành bản tin tiếp theo: ngày 01/9/2024

**Người chịu trách nhiệm
ban hành bản tin**

Phạm Thị Kim Phụng