

**BẢN TIN DỰ BÁO KHÍ TƯỢNG THỦY VĂN
PHỤC VỤ NÔNG NGHIỆP KHU VỰC NAM TRUNG BỘ
THỜI HẠN THÁNG**

(Từ ngày 01/8/2024 đến ngày 31/8/2024)

1. Thông báo tình hình khí tượng thủy văn nông nghiệp tháng qua

Trong tháng 7/2024, độ ẩm không khí trung bình trong khu vực dao động trong khoảng 70 - 81%; Tổng tích ôn hữu hiệu (tổng nhiệt độ tích lũy) trong tháng dao động trong khoảng 586 - 664°C; Bốc thoát hơi tiềm năng dao động trong khoảng 102 - 107mm; Tổng lượng mưa hữu hiệu trong tháng dao động trong khoảng 37 - 156mm; Cân bằng nước trong đất khoảng 1 - 90%; Nhiệt độ tối cao trung bình từ 32 - 35°C, nhiệt độ tối thấp trung bình từ 26 - 28°C, nhiệt độ trung bình phổ biến xấp xỉ so với trung bình nhiều năm (TBNN) cùng thời kỳ. Tổng lượng mưa (TLM) từ Quảng Ngãi đến Phú Yên phổ biến cao hơn từ 80-120% so với TBNN, các khu vực còn lại có lượng mưa thấp hơn từ 20-40% so với TBNN cùng thời kỳ.

Bảng 1: Tình hình khí tượng nông nghiệp tháng qua (01 – 31/7/2024)

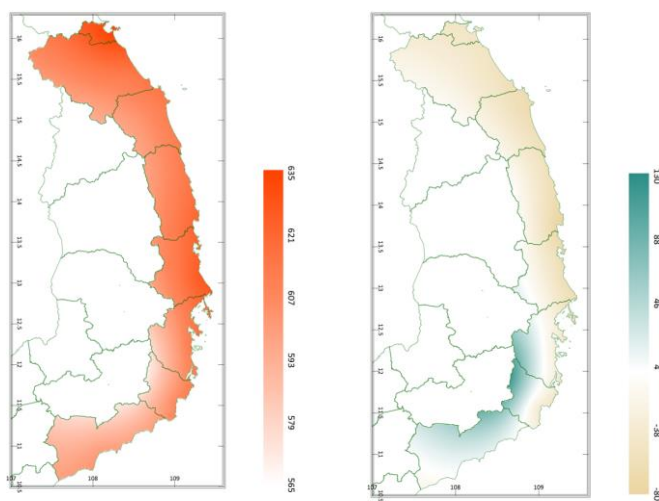
Yếu tố	Thời gian			
	Tuần 1	Tuần 2	Tuần 3	Tháng 7
Độ ẩm không khí (%)	70,7 - 79,0	70,5 - 84,5	59,6 - 83,9	70,0 - 80,8
Nhiệt độ tối cao (°C)	32,6 - 35,8	31,0 - 34,2	31,2 - 35,3	31,6 - 34,6
Nhiệt độ tối thấp (°C)	25,4 - 27,7	25,0 - 27,6	25,7 - 29,1	25,7 - 28,1
Tích ôn hữu hiệu (°C)	216,0 - 232,5	183,1 - 210,1	185,6 - 222,7	586,4 - 664,4
Mưa hữu hiệu (mm)	0,3 - 30,8	15,0 - 145,5	1,7 - 28,3	36,7 - 155,9
Bốc thoát hơi tiềm năng (mm)	36,0 - 38,0	32,8 - 34,8	32,5 - 34,5	102,2 - 107,3
Cân bằng nước trong đất (%)	0,7 - 89,9			

Tháng 7, lúa vụ Hè Thu trà sớm trong giai đoạn đồng trổ- ngâm sữa - chắc xanh - chín, giữa tháng 7 bắt đầu cho thu hoạch; trà chính vụ trong giai đoạn đẻ nhánh rộ - đứng cái - làm đòng; trà muộn giai đoạn sạ - mạ - đẻ nhánh; từ giữa tháng 7 lúa vụ Mùa 2024 được xuống giống (chủ yếu tập trung tại các tỉnh Bình Định, Ninh Thuận, Bình Thuận) giai đoạn sinh trưởng chủ yếu sạ - mạ. Trong tháng 7, khu vực có nắng thuận lợi cho công tác thu hoạch lúa Hè Thu trà sớm và xuống giống những diện tích lúa Hè Thu trà muộn và lúa Mùa. Tháng 7, khu

vực có mưa nhưng lượng mưa phân bố không đồng đều, dẫn đến tình trạng cân bằng nước trong đất phân hóa rõ rệt, dao động trong khoảng 1 - 90%. Trong đó, tỉnh Bình Thuận có mưa diện rộng, cân bằng nước trong đất đạt 90%, cơ bản đảm bảo đủ nước cho cây lúa sinh trưởng và phát triển bình thường. Các tỉnh còn lại trong khu vực chịu ảnh hưởng của nắng nóng, lượng mưa không đáng kể, cân bằng nước trong đất ở mức thấp từ 1 - 60%, không đủ đáp ứng nước cho cây lúa sinh trưởng và phát triển, tình trạng thiếu nước cục bộ đã ảnh hưởng đến một số diện tích lúa trong giai đoạn mạ - đẻ nhánh. Trên toàn khu vực, sâu bệnh gây hại chủ yếu trong tháng qua bao gồm: sâu cuốn lá nhỏ, sâu đục thân hai chấm, bệnh đạo ôn lá, bọ trĩ, Chuột, Ốc bươu vàng,....

Trên khu vực Nam Trung Bộ, rau màu chủ yếu trong các giai đoạn sinh trưởng và phát triển. Thời tiết tháng 7 nắng nóng, tổng lượng mưa phân bố không đồng đều, cân bằng nước trong đất hầu hết các tỉnh dao động trong khoảng 1-60% (riêng tỉnh Bình Thuận cân bằng nước trong đất đạt 90%), lượng bốc thoát hơi tiềm năng duy trì ở mức cao đạt khoảng 102 - 107mm, đã gây thiếu nước cục bộ, ảnh hưởng đến quá trình sinh trưởng và phát triển của rau màu, một số diện tích rau như: xà lách, cần ô, cải ngọt,... khi gieo hạt gặp nắng nóng đã làm cho hạt không nảy mầm, hoặc mới nhú mầm đã héo đọt; thiếu nước cục bộ cũng làm cho một số diện tích rau ăn quả như: bầu, bí, cà chua bị rụng quả non. Thời tiết tháng 7 đã tạo điều kiện thuận lợi cho: sâu tơ, bọ nhảy, sâu khoang, rệp, bọ trĩ, bệnh lở cổ rễ, bệnh sương mai ... gây hại nhẹ - trung bình, cục bộ hại nặng trên rau họ hoa thập tự; bệnh mốc sương, héo xanh, bệnh héo vàng... hại trên cây họ bầu bí; bệnh lở cổ rễ, chết ẻo, thối gốc...phát sinh gây hại tăng trên rau giai đoạn cây con.

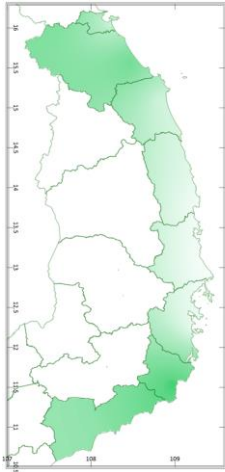
2. Dự báo khí tượng nông nghiệp (Từ ngày 01/8/2024 đến ngày 31/8/2024)



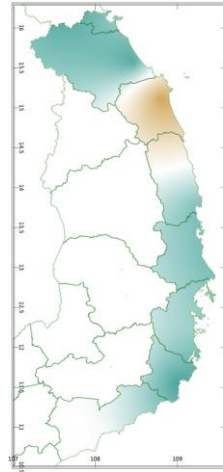
a) Tổng tích ôn hữu hiệu b) Mức độ sai khác so với cùng kỳ năm trước

Hình 1: Bản đồ vị trí khu vực dự báo

Hình 2: Bản đồ tổng tích ôn hữu hiệu tháng

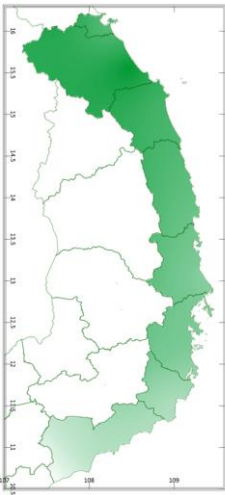


a) Tổng lượng mưa hữu hiệu

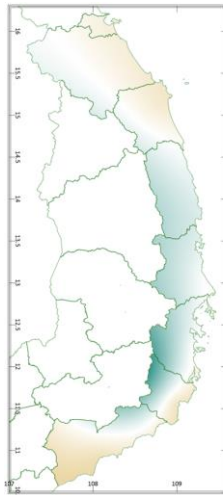


b) Mức độ sai khác so với cùng kỳ năm trước

Hình 3: Bản đồ tổng lượng mưa hữu hiệu tháng

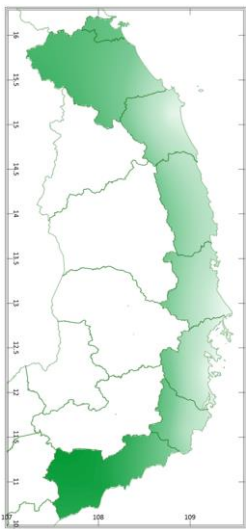


a) Bốc thoát hơi tiềm năng

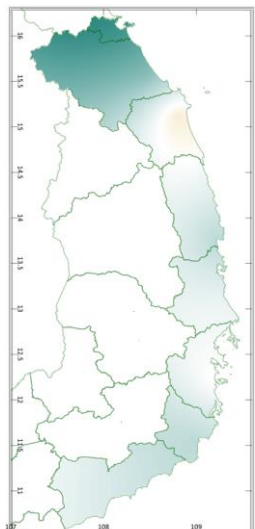


b) Mức độ sai khác so với cùng kỳ năm trước

Hình 4: Bản đồ tổng lượng bốc thoát hơi tiềm năng tháng



a) Cân bằng nước trong đất



b) Mức độ sai khác so với cùng kỳ năm trước

Hình 5: Bản đồ cân bằng nước trong đất tháng

Trong tháng tới, nhiệt độ tối cao trung bình từ 31 - 32°C, nhiệt độ tối thấp trung bình từ 27 - 28°C, tích ôn hữu hiệu (tổng nhiệt độ tích lũy) trong tuần đầu của tháng dao động trong khoảng 214 - 237°C, trong tuần giữa tháng dao động trong khoảng 195 - 206°C, trong tuần cuối của tháng dao động trong khoảng 192 - 198°C. So với cùng kỳ năm trước, tổng nhiệt độ tích lũy tại hầu hết các tỉnh/TP trên khu vực Nam Trung Bộ có xu thế thấp hơn so với cùng kỳ ở mức khoảng 32,4 - 80°C; riêng phía Tây của tỉnh Khánh Hòa - Ninh Thuận và hầu hết tỉnh Bình Thuận có xu thế cao hơn so với cùng kỳ năm trước, dao động trong khoảng 4 - 130°C

Tổng lượng mưa hữu hiệu trong tuần đầu của tháng dao động trong khoảng 18 - 77mm, trong tuần giữa tháng dao động trong khoảng 15 - 32mm, trong tuần cuối của tháng dao động trong khoảng 30 - 53mm. TP. Đà Nẵng, tỉnh Quảng Nam, tỉnh Ninh Thuận và Bình Thuận có khả năng nhận được tổng lượng mưa hữu hiệu cao hơn so với các tỉnh khác trên khu vực. So với cùng kỳ năm trước, tổng lượng mưa hữu hiệu tại hầu hết các tỉnh/TP trên khu vực Nam Trung Bộ có xu thế cao hơn so với cùng kỳ, dao động trong khoảng 4 - 80mm; riêng hầu hết tỉnh Quảng Ngãi và phía Bắc tỉnh Bình Định có xu thế thấp hơn so với cùng kỳ năm trước khoảng 22 - 90mm.

Tổng lượng bốc thoát hơi tiềm năng dao động trong khoảng 103 - 105mm. So với cùng kỳ năm trước, tổng lượng bốc thoát hơi tiềm năng tại TP. Đà Nẵng, hầu hết tỉnh Quảng Nam, hầu hết tỉnh Quảng Ngãi, phía Đông tỉnh Ninh Thuận và hầu hết tỉnh Bình Thuận (ngoại trừ một phần khu vực phía Đông Bắc) có xu thế thấp hơn hoặc thấp hơn không đáng kể so với cùng kỳ, dao động trong khoảng 0,1 - 1,6mm; các phần còn lại của khu vực có xu thế cao hơn hoặc cao hơn không đáng kể so với cùng kỳ năm trước ở mức khoảng 0,48 - 3,6mm. Cân bằng nước trong đất dự báo trong tháng tới các tỉnh đạt khoảng 1 - 94%. TP. Đà Nẵng, tỉnh Quảng Nam và tỉnh Bình Thuận cân bằng nước trong đất có khả năng cao hơn so với các tỉnh khác trên khu vực. So với cùng kỳ năm trước, cân bằng nước trong đất tại hầu hết các tỉnh/TP trên khu vực Nam Trung Bộ có xu thế cao hơn so với cùng kỳ năm trước dao động trong khoảng 5 - 65%; riêng hầu hết phía Đông của tỉnh Quảng Ngãi có xu thế thấp hơn hoặc thấp hơn không đáng kể so với cùng kỳ năm trước ở mức khoảng 0,6 - 10%.

Độ ẩm không khí tháng 8/2024 dao động trong khoảng 76 - 81%.

Bảng 2: Dự báo các đặc trưng khí tượng nông nghiệp tại khu vực

Yếu tố	Thời gian			
	Tuần 1	Tuần 2	Tuần 3	Tháng 7
Độ ẩm không khí (%)	71,8 - 83,4	74,3 - 79,2	78,2 - 82,6	76,2 - 80,5
Nhiệt độ tối cao (°C)	30,5 - 34,6	30,0 - 32,5	29,8 - 30,3	30,5 - 32,1
Nhiệt độ tối thấp (°C)	26,5 - 28,1	26,5 - 27,7	26,8 - 27,7	26,6 - 27,8
Tích ôn hữu hiệu (°C)	213,5 - 237,0	195,0 - 206,3	192,1 - 198,0	601,2 - 634,1
Mưa hữu hiệu (mm)	17,5 - 76,5	14,5 - 31,7	30,2 - 53,1	68,3 - 142,5
Bốc thoát hơi tiềm năng (mm)	37,0 - 38,0	33,0 - 33,8	32,8 - 33,4	103,0 - 105,1
Cân bằng nước trong đất (%)	1 - 94			

3. Cảnh báo khả năng tác động đến sản xuất nông nghiệp

Nhiệt độ trung bình tháng 8/2024 tại khu vực Nam Trung Bộ phổ biến cao hơn khoảng 0,5-1,0°C, có nơi cao hơn so với TBNN cùng thời kỳ, tổng lượng mưa phổ biến ở mức thấp hơn từ 15 - 30% so với TBNN cùng thời kỳ. Trong tháng 8/2024, tại khu vực dự báo nắng nóng tiếp tục xảy ra nhưng cường độ không quá gay gắt. Tại Nha Trang (Khánh Hòa) nhiệt độ trung bình dao động trong khoảng từ 29,0 - 30,0°C, lượng mưa 30 - 60mm cho cả thời kỳ. (Nguồn: Trung tâm DB KTTV Quốc gia).

Tháng tới, lúa vụ Hè Thu trà sớm trong giai đoạn chắc xanh - chín - thu hoạch (cuối tháng 8 thu hoạch xong), trà chính vụ giai đoạn đòng trổ - ngâm sữa, chắc xanh - chín (cuối tháng 8 bắt đầu thu hoạch), trà muộn giai đoạn đẻ nhánh - đòng trổ, ngâm sữa; lúa Mùa trà sớm trong giai đoạn mạ - đẻ nhánh, đứng cái - làm đòng, trà chính vụ giữa tháng 8 bắt đầu được xuống giống, giai đoạn chủ yếu sạ - mạ - đẻ nhánh. Dự báo tháng 8, nắng nóng tiếp tục xảy ra nhưng cường độ không quá gay gắt, sẽ thuận lợi cho công tác thu hoạch lúa Hè Thu trà sớm và trà chính vụ, xuống giống lúa Mùa. Tuy nhiên, khu vực dự báo nắng nóng tiếp tục xảy ra, lượng bốc thoát hơi tiềm năng ở mức cao 103 - 105mm, tổng lượng mưa hữu hiệu dao động trong khoảng 68 - 143mm, mưa chỉ xuất hiện cục bộ vài nơi dẫn đến cân bằng nước trong đất phân hóa rõ rệt, dao động trong khoảng 1 - 94% (trong đó tỉnh Bình Thuận cân bằng nước trong đất đạt 94%; các tỉnh còn lại dao động trong khoảng 1 - 61%). Qua đó có thể thấy, ngoại trừ tỉnh Bình Thuận có khả năng đáp ứng đủ nước cho lúa, các tỉnh/thành khác trong khu vực cần lưu ý tiếp tục công tác nạo vét, gia cố, duy tu sửa chữa hệ thống thủy lợi, kênh tưới, đặc biệt hệ thống kênh mương nội đồng để chủ động và tích trữ nguồn nước tưới, tưới nước bổ sung cho lúa. Riêng tỉnh Bình

Thuận cần theo dõi thời tiết, kịp thời tháo nước trong ruộng khi có mưa to - rất to. Trên toàn khu vực Nam Trung Bộ, cần đảm bảo duy trì mực nước 1-3cm đối với các diện tích lúa giai đoạn mạ-bén rễ, 3-5cm đối với các diện tích lúa giai đoạn đẻ nhánh - đứng cái, khoảng 5-7cm đối với những diện tích đang trong giai đoạn đòng - trổ; đối với những ruộng lúa trong giai đoạn chín sấp, cần tháo cạn nước từ 10 đến 12 ngày trước khi thu hoạch để mặt ruộng được khô ráo, nhằm thuận lợi cho công tác thu hoạch. Bên cạnh điều tiết nước, cần kết hợp bón thúc đón đòng để lúa sinh trưởng khỏe mạnh; đối với những ruộng lúa bước vào giai đoạn cuối đẻ nhánh, cần tháo nước cạn trong ruộng khoảng 7-10 ngày nhằm hạn chế lúa đẻ nhánh muộn và lai rai, đồng thời, giúp rễ ăn sâu, hút được nhiều dinh dưỡng giúp lá lúa đứng thẳng giúp cây quang hợp tốt hơn, hạn chế đổ ngã. Thời tiết tạo điều kiện thuận lợi cho một số sâu bệnh phát sinh gây hại như: Bệnh khô vằn, bệnh đen lép hạt... gây hại lúa Hè Thu giai đoạn ngâm sữa - chín; sâu cuốn lá nhỏ, sâu đục thân 2 chấm, bệnh khô vằn, bệnh đạo ôn...hại lúa giai đoạn đẻ nhánh- làm đòng- trổ; Ốc brou vàng lây lan, gây hại lúa Hè thu muộn giai đoạn xuống giống -mạ; Chuột gây hại trên lúa giai đoạn đẻ nhánh- đòng, đặc biệt gây hại giống gieo lúa Hè Thu muộn; bọ trĩ, sâu keo, ruồi đục nõn... gây hại trên lúa Hè Thu giai đoạn mạ.

Trên khu vực Nam Trung Bộ, tháng tới , rau màu chủ yếu trong các giai đoạn sinh trưởng và phát triển. Độ ẩm đồng ruộng thích hợp cho rau màu sinh trưởng và phát triển trung bình khoảng 70 - 80%. Tháng 8, khu vực dự báo nắng nóng tiếp tục xảy ra, tổng lượng mưa hữu hiệu dao động 68 - 142mm, cân bằng nước trong đất có sự phân hóa rõ rệt dao động trong khoảng 1 - 94% (trong đó tỉnh Bình Thuận đạt 94%, các tỉnh còn lại dao động trong khoảng 1 - 61%). Qua đó có thể thấy, tỉnh Bình Thuận có lượng mưa và cân bằng nước trong đất cao hơn so với độ ẩm đồng ruộng thích hợp cho rau màu, do đó, tại tỉnh này người dân cần lưu ý lên luống cao cho các vườn trồng rau, cải tạo hệ thống mương rãnh, thoát nước nhanh chóng cho rau khi có mưa to, tránh để rau bị ngập úng, sau khi mưa tạnh và mặt đất khô ráo, tiến hành xới xáo phá bỏ lớp váng để đất thoáng, cung cấp oxy cho rễ cây, tăng cường chăm sóc, bấm ngọn để cây ra các nhánh phụ nhằm hạn chế chiều cao tránh đổ ngã, tỉa bỏ các lá bị sâu bệnh, các cành, nhánh vô hiệu gần gốc để tạo độ thông thoáng cho cây, giảm độ ẩm, hạn chế sự phát sinh, phát triển và gây hại của sâu bệnh. Đối với các tỉnh/TP còn lại trong khu vực, lượng mưa và cân bằng nước trong đất chưa đảm bảo cho rau

màu sinh trưởng (thấp hơn 70%), người dân cần chủ động nguồn nước tưới bổ sung, đảm bảo đủ ẩm cho rau màu sinh trưởng, tốt nhất nên tưới khoảng 2-3 lần/ngày, tưới vào buổi sáng sớm hoặc chiều muộn, không nên tưới vào thời điểm giữa trưa trời nắng nóng nhiệt độ tăng cao gây hiện tượng lá bị bỏng, dẫn đến lá bị cháy, khô và rụng. Thời tiết tháng tới tạo điều kiện thuận lợi cho một số sâu bệnh có khả năng phát sinh gây hại trên rau như: sâu tơ, bọ nhảy, sâu khoang, rệp, bọ trĩ, bệnh lở cổ rễ, bệnh sương mai ... gây hại trên rau họ hoa thập tự; bệnh mốc sương, héo xanh, bệnh héo vàng... hại trên cây họ bầu bí; bệnh lở cổ rễ, chết ẻo, thối gốc...phát sinh gây hại tăng trên rau giai đoạn cây con; chuột gây hại cục bộ.

Tin phát ngày: 01/8/2024

Thời gian ban hành bản tin tiếp theo: ngày 01/9/2024

**Người chịu trách nhiệm
ban hành bản tin**

Phạm Thị Kim Phụng