

**BẢN TIN DỰ BÁO KHÍ TƯỢNG THỦY VĂN
PHỤC VỤ NÔNG NGHIỆP KHU VỰC TÂY NGUYÊN
THỜI HẠN THÁNG**

(Từ ngày 01/9/2024 đến ngày 30/9/2024)

1. Thông báo tình hình khí tượng thủy văn nông nghiệp tháng qua

Trong tháng 8/2024, độ ẩm không khí trung bình trong khu vực dao động trong 81 - 88%; Tổng tích ôn hữu hiệu (tổng nhiệt độ tích lũy) trong tháng dao động trong khoảng 342 - 522°C; Bốc thoát hơi tiềm năng dao động trong khoảng 99 - 103mm; Tổng lượng mưa hữu hiệu dao động trong khoảng 102 - 106mm; Cân bằng nước trong đất bằng 77 - 97%; Nhiệt độ tối cao trung bình từ 25 - 32°C, nhiệt độ tối thấp trung bình từ 17 - 23°C, nhiệt độ trung bình tại phổ biến cao hơn từ 1,0 - 2,0°C, có nơi trên 2,0°C so với trung bình nhiều năm (TBNN) cùng thời kỳ. Tổng lượng mưa (TLM) phổ biến thiếu hụt 20 - 40%, có nơi trên 60% so với TBNN cùng thời kỳ.

Tháng 8/2024 trên khu vực Tây Nguyên đã quan trắc được một số trạm khí tượng xảy ra giá trị lượng mưa ngày và TLM tháng vượt giá trị lịch sử (GTLS) so với cùng thời kỳ, một số nơi đã vượt giá trị TLM tháng cao nhất của năm đã từng quan trắc được, cụ thể: tổng lượng mưa ngày vượt GTLS tại trạm Cát Tiên (Lâm Đồng) xảy ra vào ngày 27/8/2024 đạt 156,1mm, An Khê (Gia Lai) xảy ra vào ngày 29/8/2024 đạt 105,1mm; Tổng lượng mưa tháng vượt GTLS tại An Khê (Gia Lai) đạt 362mm. Nhiệt độ cao nhất ngày vượt GTLS trong thời kỳ tháng 8/2024 xảy ra tại Đăk Mil (Đăk Nông) vào ngày 11/8/2024 đạt 31,1°C, tại EaKmat (Đăk Lăk) vào ngày 12/8/2024 đạt 33,7°C, tại Yaly (Gia Lai) và Ea H'leo (Đăk Lăk) xảy ra vào ngày 14/8/2024 lần lượt đạt 33,3°C và 32,6°C. (Nguồn: Trung tâm DB KTTV QG).

Bảng 1: Tình hình khí tượng nông nghiệp tháng qua (01 – 31/8/2024)

Yếu tố	Thời gian			
	Tuần 1	Tuần 2	Tuần 3	Tháng 8
Độ ẩm không khí (%)	80,2 - 89	79,6 - 86,7	81,8 - 89,3	80,6 - 87,9
Nhiệt độ tối cao (°C)	25,1 - 31,8	25,5 - 32,3	24,8 - 31,0	25,1 - 31,5
Nhiệt độ tối thấp (°C)	17,1 - 22,7	16,6 - 23,0	17,0 - 22,3	16,9 - 22,7
Tích ôn hữu hiệu (°C)	123,5 - 187,3	110,1 - 174,4	108,7 - 160,4	342,3 - 521,5
Mưa hữu hiệu (mm)	11,8 - 36,9	3,3 - 41,1	31,9 - 91,2	102,2 - 106,3
Bốc thoát hơi tiềm năng (mm)	35,4 - 36,9	32 - 33,4	31,9 - 33	99,3 - 103,1
Cân bằng nước trong đất (%)	76,5 - 97,4			

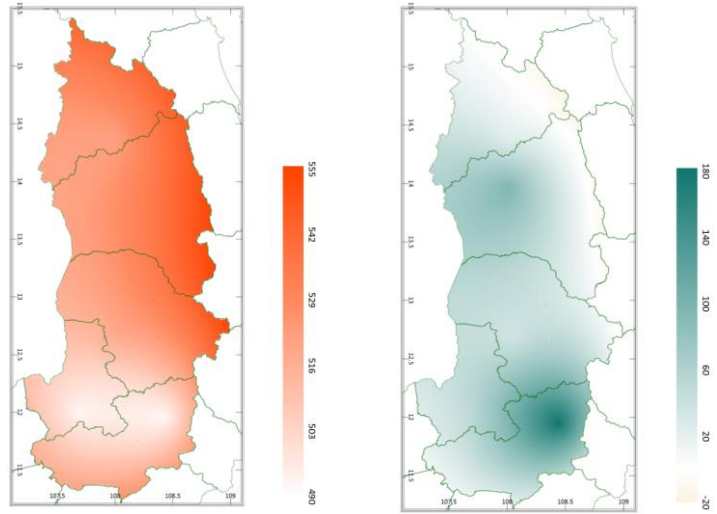
Tháng 8/2024, cây cà phê chủ yếu trong giai đoạn phát triển quả - nuôi quả. Thời tiết khu vực tháng qua có mưa rào và dông rải rác, cục bộ có mưa vừa, mưa to, có nơi mưa rất to với tổng lượng mưa hữu hiệu đạt khoảng 102 - 106mm, cân bằng nước trong đất dao động trong khoảng 77 - 97%, đã đảm bảo đủ nước cho cà phê nuôi quả. Tuy nhiên, mưa lớn diện rộng kèm gió giật mạnh đã gây ảnh hưởng đến quá trình sinh trưởng của cà phê, một số diện tích bị ngập úng, rụng quả non. Thời tiết tháng 8 thuận lợi cho một số sâu bệnh gây lại như: rệp sáp phát sinh và gây hại tăng; bọ xít muỗi, bệnh khô cành, bệnh gỉ sắt, vàng lá thối rễ....gây hại rải rác.

Trên khu vực Tây Nguyên, tháng 8 cây ăn quả chủ yếu trong giai đoạn thu hoạch- chăm sóc sau thu hoạch. Thời tiết khu vực có mưa rào và dông, cục bộ có mưa to - rất to, tổng lượng mưa hữu hiệu đạt khoảng 102 - 106mm, cân bằng nước trong đất đạt khoảng 77 - 97% cơ bản đã đảm bảo đủ nước cho cây ăn quả sinh trưởng và phát triển, phục hồi sau thu hoạch. Tuy nhiên, mưa liên tục trong nhiều ngày đã làm cho một số diện tích vườn cây ăn quả vàng lá, thối rễ, sinh trưởng kém do dư thừa nước. Thời tiết mưa nhiều, độ ẩm cao đã tạo điều kiện thuận lợi cho nấm bệnh phát sinh gây hại trên cây ăn quả như: bệnh thán thư, thối rễ, thối quả,... gia tăng gây hại tại các vườn cây ăn quả trên khu vực.

2. Dự báo khí tượng nông nghiệp (Từ ngày 01/9/2024 đến ngày 30/9/2024)

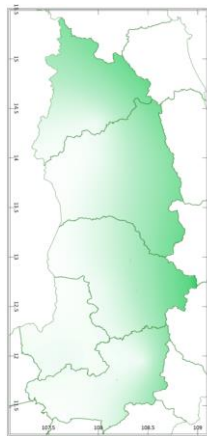


Hình 1: Bản đồ vị trí khu vực dự báo

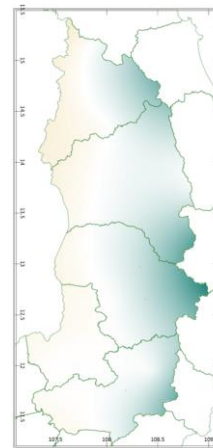


a) Tổng tích ôn hữu hiệu b) Mức độ sai khác so với cùng kỳ năm trước

Hình 2: Bản đồ tổng tích ôn hữu hiệu tháng

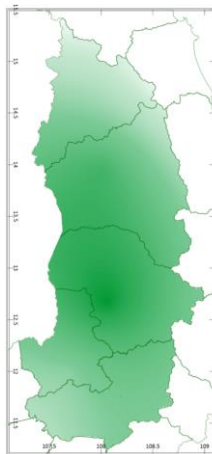


a) Tổng lượng mưa hữu hiệu

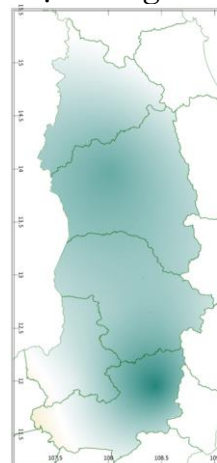


b) Mức độ sai khác so với cùng kỳ năm trước

Hình 3: Bản đồ tổng lượng mưa hữu hiệu tháng

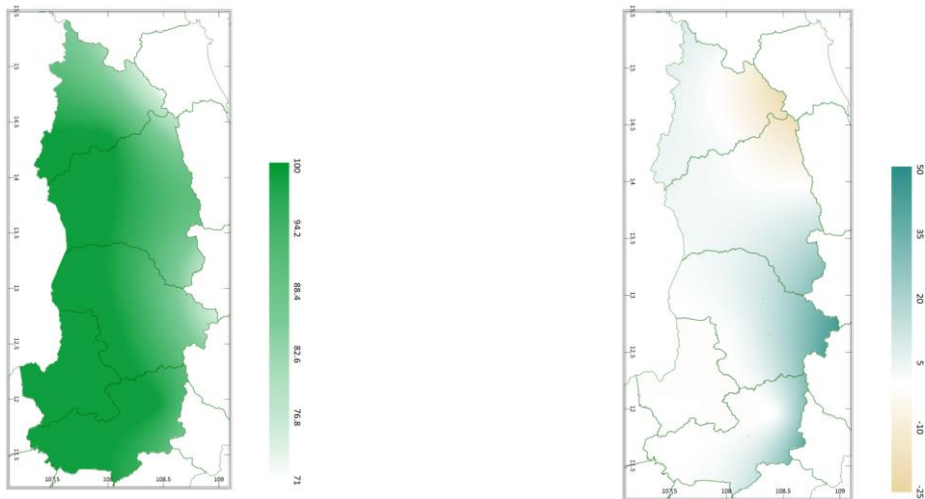


a) Bốc thoát hơi tiềm năng



b) Mức độ sai khác so với cùng kỳ năm trước

Hình 4: Bản đồ bốc thoát hơi tiềm năng tháng



a) Cân bằng nước trong đất b) Mức độ sai khác so với cùng kỳ năm trước
 Hình 5: Bản đồ cân bằng nước trong đất tháng

Trong tháng tới, nhiệt độ tối cao trung bình từ 27 - 30°C, nhiệt độ tối thấp trung bình khoảng 24 - 25°C. Tích ôn hữu hiệu (tổng nhiệt độ tích lũy) trong tuần đầu của tháng dao động trong khoảng 159 - 191°C, trong tuần giữa tháng dao động trong khoảng 167 - 175°C, trong tuần cuối của tháng dao động trong khoảng 158 - 161°C. So với cùng kỳ năm trước, tổng nhiệt độ tích lũy tại hầu hết các tỉnh trên khu vực Tây Nguyên có xu thế cao hơn so với cùng kỳ ở mức khoảng 20 - 180°C; riêng khu vực tiếp giáp với các tỉnh Quảng Nam - Phú Yên của tỉnh Kon Tum và Gia Lai có xu thế thấp hơn so với cùng kỳ năm trước ở mức 20°C.

Tổng lượng mưa hữu hiệu trong tuần đầu của tháng dao động trong khoảng 36 - 37mm, trong tuần giữa tháng dao động xung quanh 33mm, trong tuần cuối của tháng dao động trong khoảng 28 - 29mm. Phía Đông của khu vực có khả năng nhận được tổng lượng mưa hữu hiệu cao hơn so với phía Tây. So với cùng kỳ năm trước, tổng lượng mưa hữu hiệu tại hầu hết phía Tây của khu vực bao gồm: phía Tây của các tỉnh Kon Tum, Gia Lai, Đắk Lắk, Lâm Đồng và tỉnh Đắk Nông có xu thế thấp hơn hoặc thấp hơn không đáng kể so với cùng kỳ, dao động trong khoảng 0,8 - 15mm; phía Đông của khu vực có xu thế cao hơn so với cùng kỳ năm trước ở mức khoảng 1,9 - 95mm.

Tổng lượng bốc thoát hơi tiềm năng dao động trong khoảng 97 - 98mm. So với cùng kỳ năm trước, tổng lượng bốc thoát hơi tiềm năng tại hầu hết các

tỉnh trên khu vực Tây Nguyên có xu thế cao hơn hoặc cao hơn không đáng kể so với cùng kỳ, dao động trong khoảng 0,28 - 4,6mm; riêng một tiếp giáp với Bình Phước - Đồng Nai của tỉnh Đắk Nông - Lâm Đồng có xu thế thấp hơn không đáng kể so với cùng kỳ năm trước ở mức khoảng 0,8mm.

Cân bằng nước trong đất dự báo khoảng 100%. So với cùng kỳ năm trước, cân bằng nước trong đất tại hầu hết trên khu vực Tây Nguyên có xu thế cao hơn hoặc cao hơn không đáng kể so với cùng kỳ, dao động trong khoảng 0,5 - 50%; riêng một phần phía Đông Nam của tỉnh Kon Tum và một phần phía Đông Bắc của tỉnh Gia Lai xu thế thấp hơn so với cùng kỳ năm trước ở mức khoảng 10 - 25%.

Độ ẩm không khí tháng 9/2024 dao động trong khoảng 90 - 92%.

Bảng 2: Dự báo các đặc trưng khí tượng nông nghiệp tại khu vực

Yếu tố	Thời gian			
	Tuần 1	Tuần 2	Tuần 3	Tháng 9
Độ ẩm không khí (%)	88,4 - 92,7	91,6 - 95,5	85,6 - 88,9	89,9 - 91,8
Nhiệt độ tối cao (°C)	25,6 - 30,2	27,4 - 28,9	29,2 - 29,7	27,4 - 29,6
Nhiệt độ tối thấp (°C)	22,2 - 24,6	24,7 - 25,4	25,0 - 25,6	24,0 - 24,9
Tích ôn hữu hiệu (°C)	158,8 - 191,0	167,2 - 174,5	158,3 - 161,4	492,5 - 526,7
Mưa hữu hiệu (mm)	35,7 - 36,6	32,5 - 32,8	28,4 - 28,8	97,2 - 98,0
Bốc thoát hơi tiềm năng (mm)	35,7 - 36,6	32,5 - 32,8	28,4 - 28,8	97,2 - 98,0
Cân bằng nước trong đất (%)	100			

3. Cảnh báo khả năng tác động đến sản xuất nông nghiệp

Nhiệt độ trung bình tháng 9/2024 tại khu vực Tây Nguyên phổ biến ở mức cao hơn so với TBNN cùng thời kỳ khoảng 0,5-1,0°C, có nơi cao hơn; Tổng lượng mưa trên khu vực phổ biến cao hơn so với TBNN cùng thời kỳ từ 5 - 20%. Trong tháng 09/2024, khu vực sẽ có nhiều ngày mưa, mưa rào và dông, trong đó có khả năng xuất hiện một số đợt mưa vừa, mưa to diện rộng. Mưa dông tại khu vực có thể kèm theo lốc, sét, mưa đá và gió giật mạnh. Tại Buôn Ma Thuột nhiệt độ trung bình dao động trong khoảng từ 24,5 - 25,5°C, lượng mưa 230 - 470mm cho cả thời kỳ (Nguồn: Trung tâm Dự báo KTTV Quốc gia).

Trên khu vực Tây Nguyên, tháng 9/2024 cây cà phê trong giai đoạn nuôi quả. Nhiệt độ thích hợp cho cà phê sinh trưởng và phát triển trong giai đoạn này dao động trong khoảng 24 - 25°C, độ ẩm không khí trên 70%. Dự báo tháng tới, khu vực sẽ có nhiều ngày mưa, trong đó có khả năng xuất hiện một số đợt mưa vừa, mưa to diện rộng, tổng lượng mưa hữu hiệu khoảng 97 - 98mm, cân bằng nước trong đất có thể lên đến 100%. Qua đó có thể thấy, tháng tới khu vực Tây Nguyên có lượng mưa và cân bằng nước trong đất cao hơn so với nhu cầu của cây cà phê trong giai đoạn phát triển quả, người dân cần khơi thông mương rãnh, thoát nước kịp thời khi có mưa to xảy ra, hạn chế tối đa tình trạng đọng nước ở gốc cây mở đường cho nấm khuẩn phát sinh gây hại. Giai đoạn này, nhu cầu dinh dưỡng cho cây cà phê rất cao để cho cây nuôi quả, đồng thời cung cấp nguồn dinh dưỡng để tăng chất lượng cành dự trữ, ổn định bộ khung, tán lá làm nền tảng cho việc tăng năng suất ở những vụ sau. Tuy nhiên, khu vực mưa nhiều, đất trồng luôn trong trạng thái thừa ẩm, dẫn đến rễ cây bị thiếu oxy, cây không hấp thu được dinh dưỡng gây ra tình trạng rụng quả, thối quả, do đó, người dân cần lưu ý cắt tỉa cành tạo bộ tán cây thông thoáng, giúp cây tập trung dinh dưỡng nuôi quả. Bên cạnh đó, cần lưu ý bón phân đầy đủ, đúng quy trình kỹ thuật, cân đối các dinh dưỡng đa, trung, vi lượng với tỉ lệ phù hợp để cây cà phê phát triển toàn diện. Thời tiết tháng tới tạo điều kiện cho một số sâu bệnh phát sinh gây hại như: rệp, bệnh nấm hồng, bệnh gỉ sắt...do đó, cần thường xuyên kiểm tra vườn, khi phát hiện cây cà phê bị bệnh thì cần phun phòng trừ sâu bệnh kịp thời, nên khoanh vùng phun phòng trừ những cây bị bệnh, không nên phun tràn lan cả vườn làm ảnh hưởng đến hệ sinh thái vườn cà phê, tiêu diệt thiên địch có ích, lãng phí, tốn công lao động và ô nhiễm môi trường.

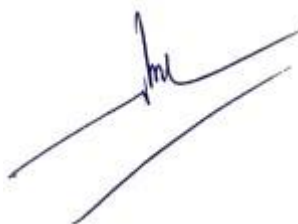
Tháng tới, cây ăn quả chủ yếu trong giai đoạn chăm sóc sau thu hoạch (một số vườn đầu tháng thu hoạch đợt cuối). Nhiệt độ thích hợp cho cây ăn quả sinh trưởng trong giai đoạn này dao động trong khoảng 24 - 30°C; độ ẩm đất thích hợp khoảng 50 - 60%. Dự báo tháng tới, khu vực có nhiều ngày mưa, mưa rào và dông, trong đó có khả năng xuất hiện một số đợt mưa vừa, mưa to diện rộng, tổng lượng mưa hữu hiệu dao động trong khoảng 97 - 98mm, cân bằng nước trong đất có thể lên đến 100%, cao hơn so với nhu cầu nước cung cấp cho cây ăn quả. Do đó, người dân cần chú ý khơi thông mương rãnh, đào nhiều rãnh

phụ sâu khoảng 20-30cm tạo điều kiện cho nước mưa được thoát nhanh; gia cố bờ bao, đê bao cho chắc chắn, nạo vét kênh, mương, chuẩn bị máy bơm để rút nước chống ngập úng khi có mưa to; hạn chế tối đa việc đi lại trong vườn khi đất còn ướt; nếu vườn bị ngập do mưa, cần bơm rút nước nhanh cho vườn khi trời tạnh mưa, nếu lớp đất mặt bị đóng váng trở nên cứng cần phá váng dưới tán để không khí và nước thấm xuống đất dễ hơn, cung cấp oxy cho rễ. Giai đoạn này, cần tiến hành cắt tỉa toàn bộ những cành tăm, cành bị sâu bệnh, cành trong tán, cành vượt, cành sát đất tạo độ thoáng cho cây; dọn vệ sinh trong vườn cây ăn quả để tránh cư trú của sâu bệnh xâm nhập, gây ảnh hưởng đến chất lượng và năng suất, đồng thời, để cây ăn quả nhanh chóng phục hồi và cho năng suất cao vụ tiếp theo. Đồng thời, cần kịp thời bón phân đầy đủ NPK, ưu tiên sử dụng phân hữu cơ đã qua xử lý; Bổ sung đầy đủ vôi để khử chua đất cho vùng rễ phát triển, bổ sung chất hữu cơ hoại mục tạo độ xốp giúp rễ nhanh phát triển, bổ sung Lân, Magie, Silic, các chất vi lượng và một lượng nhỏ Kali, Urê. Thời tiết mưa nhiều, độ ẩm cao, nấm bệnh gây hại trên cây ăn quả gia tăng, nhất là các bệnh do nấm gây bệnh thán thư, thối rễ và thối quả,...người dân cần thường xuyên kiểm tra vườn, phát hiện sớm bệnh và chủ động các biện pháp phòng trừ hiệu quả.

Tin phát ngày: 01/9/2024

Thời gian ban hành bản tin tiếp theo: ngày 01/10/2024

**Người chịu trách nhiệm
ban hành bản tin**



Phạm Thị Kim Phụng