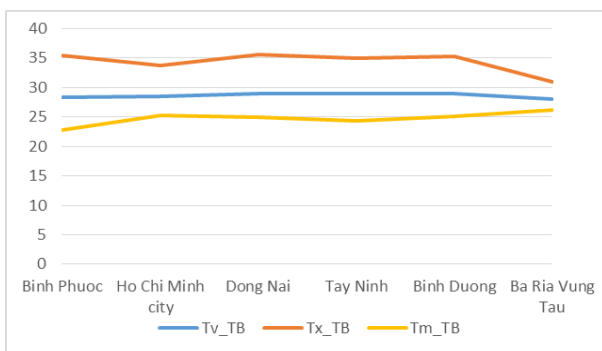


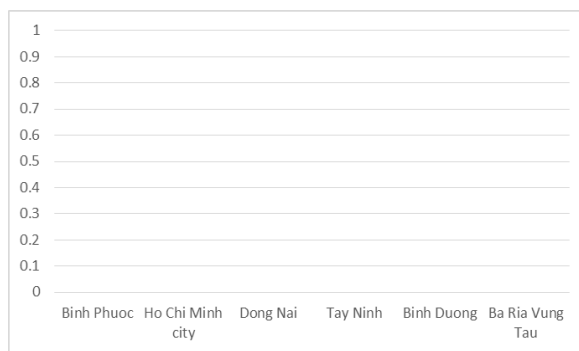
**BẢN TIN DỰ BÁO KHÍ TƯỢNG THỦY VĂN
PHỤC VỤ NÔNG NGHIỆP KHU VỰC ĐÔNG NAM BỘ
THỜI HẠN TUẦN**

(Từ ngày 08/03/2024 đến ngày 14/03/2024)

1. Thông báo tình hình khí tượng thủy văn nông nghiệp tuần qua



a) Diễn biến nhiệt độ tuần



b) Diễn biến tổng lượng mưa tuần

Hình 1: Biểu đồ diễn biến nhiệt độ và tổng lượng mưa (từ ngày 01 - 07/3/2024)

Trong tuần từ ngày 01 - 07/3/2024, độ ẩm không khí trung bình trong khu vực đạt 69,5%; tích ôn hữu hiệu tuần 137,6°C; bốc thoát hơi tiềm năng 21,6mm; lượng mưa hữu hiệu 0,0mm. Tuần qua, khu vực ngày có nắng, không mưa, nhiệt độ không khí dao động từ 22,7 - 35,5°C.

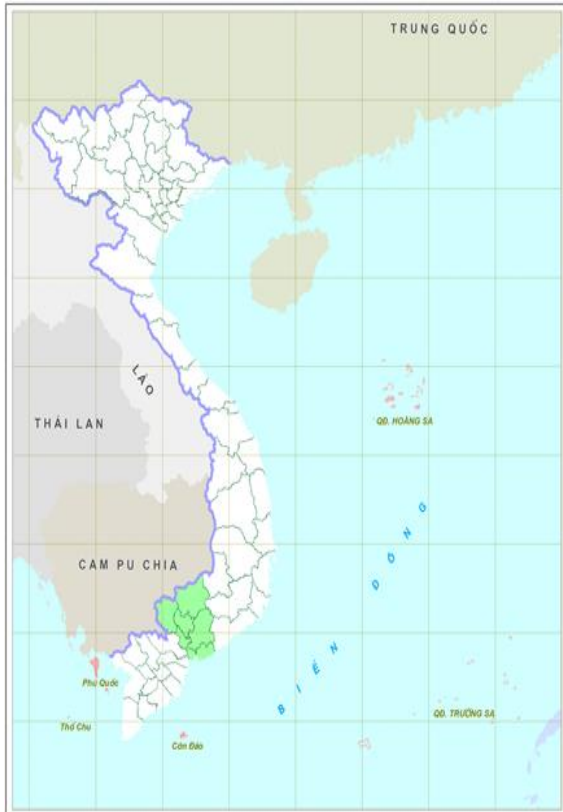
Bảng 1. Tình hình khí tượng nông nghiệp (từ ngày 01 - 07/3/2024)

Yếu tố	Thời gian		
	3 ngày đầu	4 ngày cuối	Trong tuần
Độ ẩm không khí (%)	64,1	73,5	69,5
Tích ôn hữu hiệu (°C)	59,3	78,3	137,6
Bốc thoát hơi tiềm năng (mm)	9,0	12,6	21,6
Mưa hữu hiệu (mm)	0,0	0,0	0,0

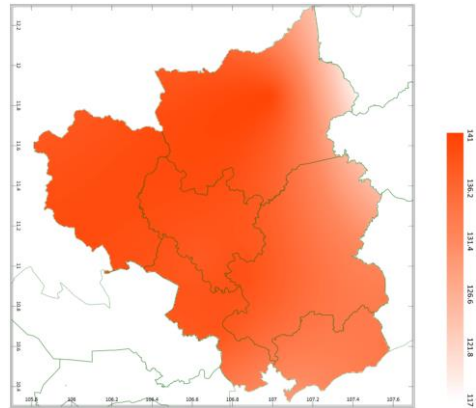
Cây cà phê trong giai đoạn ra hoa. Thời tiết khu vực Đông Nam Bộ tuần qua nắng nóng, không có mưa trong nhiều tuần đã dẫn đến tình trạng khô hạn tại một số diện tích cà phê, gây hiện tượng héo lá, hoa bị khô, thiếu nước. Ngoài ra, thời tiết tuần qua thuận lợi cho bệnh khô cành, gỉ sắt phát sinh gây hại tại Đồng Nai, rệp sáp, rệp vảy, mọt đục thân+cành, ...tiếp tục hại cục bộ.

Tuần qua, cây mía chủ yếu giai đoạn cây con - phát triển thân lá - đẽ nhánh. Thời tiết tuần qua nắng nóng, khô hạn, không mưa trong nhiều tuần đã ảnh hưởng đến quá trình sinh trưởng và phát triển của một số diện tích mía trong khu vực, gây thiếu nước cục bộ, mía đẽ nhánh chậm. Đồng thời, thời tiết thuận lợi cho bệnh khảm lá virus, rệp bông trắng, bọ hung đen hại gốc mía...phát sinh gây hại cục bộ.

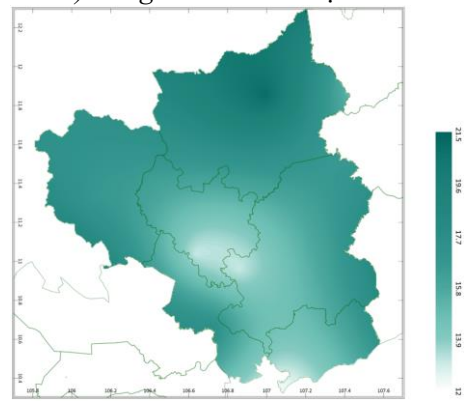
2. Dự báo khí tượng nông nghiệp (Từ ngày 08/03/2024 đến ngày 14/03/2024)



Hình 1: Bản đồ vị trí khu vực dự báo

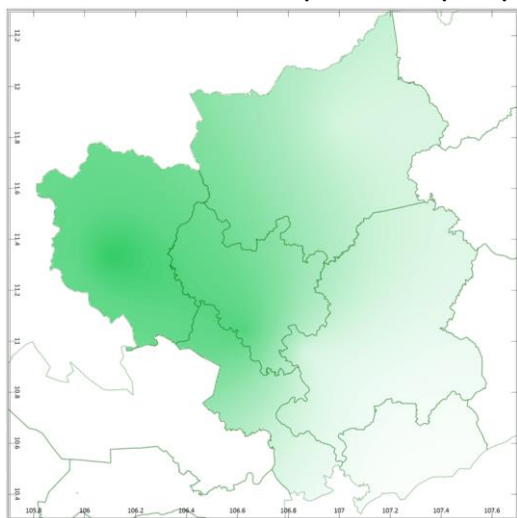


a) Tổng tích ôn hữu hiệu tuần

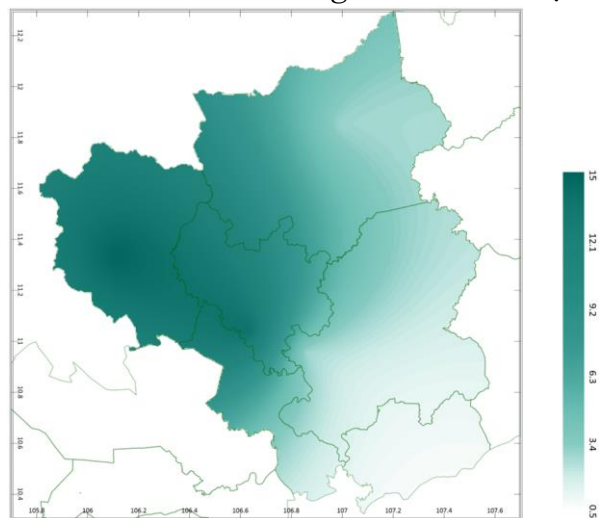


b) Mức độ sai khác so với cùng kỳ năm trước

Hình 2: Bản đồ tổng tích ôn hữu hiệu

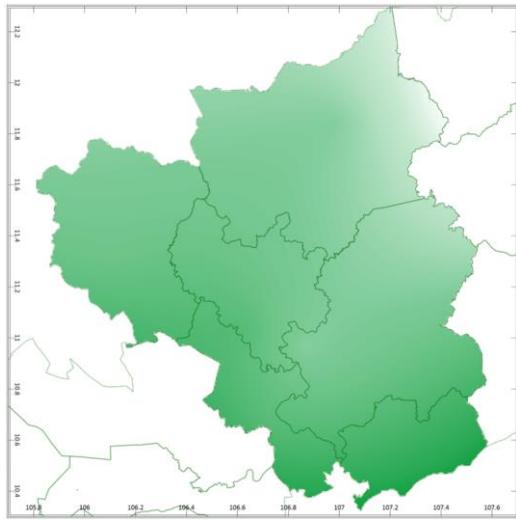


a) Tổng lượng mưa hữu hiệu tuần

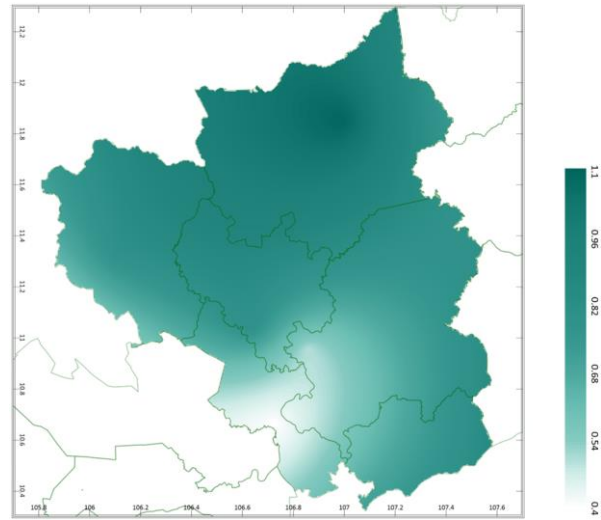


b) Mức độ sai khác so với cùng kỳ năm trước

Hình 3: Bản đồ tổng lượng mưa hữu hiệu

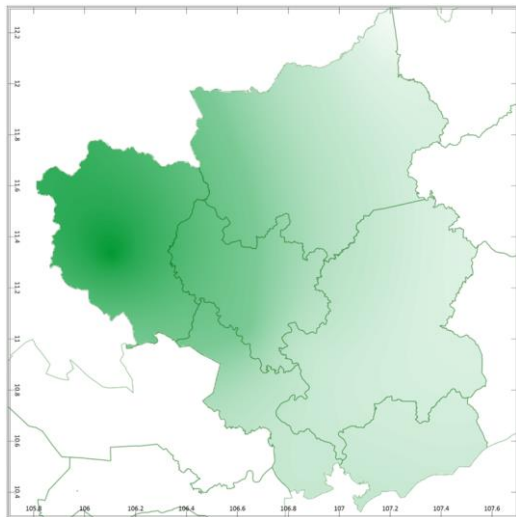


a) Tổng lượng bốc thoát hơi tiềm năng tuần

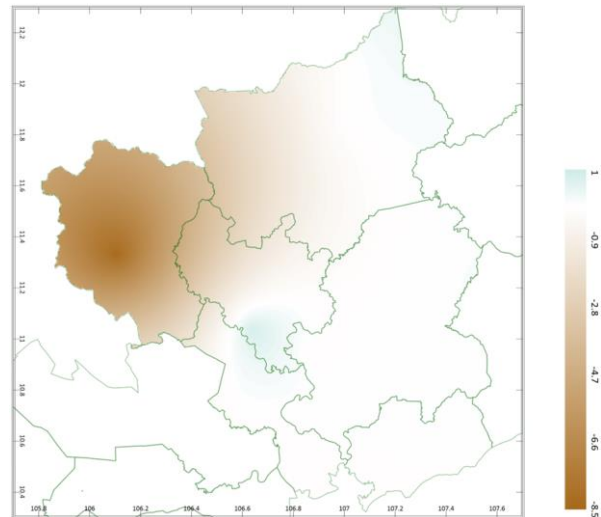


b) Mức độ sai khác so với cùng kỳ

Hình 4: Bản đồ tổng bốc thoát hơi tiềm năng



a) Cân bằng nước trong đất tuần



b) Mức độ sai khác so với cùng kỳ

Hình 5: Bản đồ cân bằng nước trong đất

Tích ôn hữu hiệu (tổng nhiệt độ tích lũy) trong 03 ngày đầu tuần dao động trong khoảng 55 - 60°C, 04 ngày cuối dao động khoảng 75 - 81°C. So với cùng kỳ năm trước, tổng tích ôn hữu hiệu tại các tỉnh trên khu vực Đông Nam Bộ có xu thế cao hơn so với cùng kỳ, dao động trong khoảng 12 - 21,5°C.

Tổng lượng mưa hữu hiệu 03 ngày đầu tuần đạt 0 - 13mm, 04 ngày cuối tuần dao động trong khoảng 1 - 5mm. Phía Tây của khu vực Đông Nam Bộ có khả năng nhận được tổng lượng mưa hữu hiệu cao hơn so với phía Đông. So với cùng kỳ năm trước, tổng lượng mưa hữu hiệu tại các tỉnh trên khu vực Đông Nam Bộ có xu thế cao hơn hoặc cao hơn không đáng kể so với cùng kỳ, dao động trong khoảng 0,5 - 15mm.

Lượng bốc hơi tiềm năng tuần tới dao động xung quanh 22mm. So với cùng kỳ năm trước, tổng lượng bốc thoát hơi tiềm năng tại các tỉnh trên khu vực Đông Nam Bộ có xu thế cao hơn hoặc cao hơn không đáng kể so với cùng kỳ, dao động trong khoảng 0,4 - 1,1mm.

Cân bằng nước trong đất tại các tỉnh dự báo đạt 0 - 1%. So với cùng kỳ năm trước, cân bằng nước trong đất tại hầu hết các tỉnh trên khu vực Đông Nam Bộ có xu thế thấp hơn hoặc thấp hơn không đáng kể so với cùng kỳ, dao động trong khoảng 0,9 - 8,5%; riêng một phần phía Tây Nam của tỉnh Đồng Nai và khu vực tiếp giáp với Đắc Nông của tỉnh Bình Phước có xu thế cao hơn so với cùng kỳ năm trước ở mức khoảng 1%.

Độ ẩm không khí trong tuần dao động trong khoảng 62 - 69%.

Bảng 2: Dự báo các đặc trưng khí tượng nông nghiệp tại khu vực

Yếu tố	Thời gian		
	3 ngày đầu	4 ngày cuối	Trong tuần
Độ ẩm không khí (%)	62,3 - 69,7	61,3 - 68,8	61,7 - 69,1
Tích ôn hữu hiệu (°C)	55,3 - 59,6	74,5 - 81,0	129,8 - 140,6
Bốc thoát hơi tiềm năng (mm)	9,2 - 9,4	12,4 - 12,6	21,6 - 22,0
Mưa hữu hiệu (mm)	0,0 - 13,0	1,0 - 5,0	1,0 - 15,0
Cân bằng nước trong đất (%)	0 - 1		

3. Cảnh báo khả năng tác động đến sản xuất nông nghiệp

Dự báo tuần tới, khu vực Đông Nam Bộ từ đêm 08 - 15/03 chiều tối và đêm có mưa rào vài nơi, ngày nắng, có nơi nắng nóng. Nhiệt độ không khí trong khu vực dao động trong khoảng 24,6 - 35,6°C, tổng lượng mưa dao động khoảng 1,0 - 15,0mm (Nguồn: TT DB KTTV QG).

Tuần tới, cây cà phê trên khu vực Đông Nam Bộ tiếp tục trong giai đoạn ra hoa. Đây là giai đoạn cây cà phê có nhu cầu nước cao nhất và quyết định đến sản lượng và chất lượng của cà phê. Giai đoạn này cây cần lượng nước tương đối lớn khoảng 400 – 500 lít/gốc và chu kỳ tưới từ 30 – 35 ngày (25 - 27 ngày đối với cà phê vối) để cây ra hoa tập trung và đậu quả. Đồng thời, người dân cần lưu ý kết hợp bón phân cho cà phê trong giai đoạn này: bổ sung phân bón tan nhanh và tỷ lệ đạm, lân cao, kali thấp; phân bón lá có hàm lượng lân và Bo cao đồng thời giàu vi lượng và vitamin để tăng sức sống của hạt phấn, tăng tỷ lệ đậu quả, chống rụng quả. Nhiệt độ thích hợp cho cà phê sinh trưởng và phát triển trong giai đoạn này dao động trong khoảng 24 - 25°C, độ ẩm không khí đạt khoảng 94 - 97%, lượng nước tưới cần đạt ở độ sâu khoảng 30 – 35cm từ mặt

đất. Dự báo tuần tới cân bằng nước trong đất khu vực rất thấp 0-1%, độ ẩm không khí 62-69%. Qua đó có thể thấy, độ ẩm không khí và cân bằng nước trong đất không đáp ứng đủ cho cà phê ra hoa. Do đó, người dân cần chủ động nguồn nước, tưới đủ nước để cà phê ra hoa đồng loạt, tùy vào điều kiện có thể thực hiện tưới theo cách: tưới gốc, tưới phun mưa (tưới béc) hoặc tưới nhỏ giọt. Đồng thời, dự báo khu vực tuần tới có mưa rào vài nơi, người dân cần thường xuyên kiểm tra đồng ruộng, nếu vườn đã có dấu hiệu rụng hoa nhiều thì tránh phun thuốc vì không hiệu quả; cần theo dõi dự báo thời tiết và đợt ra hoa tiếp theo để tăng cường các biện pháp bảo vệ hoa. Thời tiết tạo điều kiện cho một số sâu bệnh phát sinh gây hại như: rệp, bệnh nấm hồng, bệnh gỉ sắt...do đó, cần lưu ý nếu phát hiện cây cà phê bị bệnh thì cần phun phòng trừ sâu bệnh kịp thời, nên khoanh vùng phun phòng trừ những cây bị bệnh, không nên phun tràn lan cả vườn làm ảnh hưởng đến hệ sinh thái vườn cà phê, tiêu diệt thiên địch có ích, lãng phí, tốn công lao động và ô nhiễm môi trường.

Trên khu vực Đông Nam Bộ, cây mía đang trong giai đoạn phát triển thân lá-đẻ nhánh. Giai đoạn này độ ẩm đất thích hợp dao động trong khoảng 60 - 80%, nhiệt độ thích hợp trong khoảng 26 - 33°C. Dự báo tuần tới khu vực tiếp tục có nắng, hầu như không mưa, cân bằng nước trong đất đạt 0-1%. Qua đó có thể thấy, điều kiện nhiệt độ và cân bằng nước trong đất trên toàn khu vực chưa đảm bảo thích hợp cho cây mía sinh trưởng và phát triển trong giai đoạn của tuần tới. Người dân cần chủ động nguồn nước, tưới bổ sung cho mía, tùy điều kiện, có thể áp dụng các phương pháp tưới nước cho mía phổ biến như tưới thấm, tưới nhỏ giọt, tưới phun, tưới tràn...Điều kiện thời tiết tuần tới thuận lợi cho một số sâu bệnh có khả năng phát sinh gây hại như: bệnh khảm lá virus, rệp bông trắng, bọ hung đen hại gốc mía...Người dân cần chủ động theo dõi, triển khai các biện pháp phòng trừ có hiệu quả các loại sâu bệnh, hạn chế tối đa tình trạng lây lan trên diện rộng.

Thời gian ban hành bản tin tiếp theo: 16h45 ngày 15/03/2024

Tin phát lúc: 16h45

**Người chịu trách nhiệm
ban hành bản tin**

Phạm Thị Kim Phụng